



การไฟฟ้าส่วนภูมิภาค
PROVINCIAL ELECTRICITY AUTHORITY

PROVINCIAL ELECTRICITY AUTHORITY

TECHNICAL SPECIFICATION DIVISION

(รายการที่ 2-4, 7)
กฟผ RHDN-016/2546

การกำหนดระยะเวลาในการส่งรายงานผลการทดสอบเฉพาะแบบ (Type test report)

และระยะเวลาในการจัดส่งตัวอย่างเพื่อประกอบการพิจารณาจัดหา

Specification No.:	-	Approved date: 21/12/2560	Rev. No.:	-	Form No.:	-	Page 1 of 1
--------------------	---	---------------------------	-----------	---	-----------	---	-------------

เอกสารเพิ่มเติมแนบท้ายรายละเอียดสเปค

(ADDENDUM)

เอกสารเพิ่มเติม (ADDENDUM) นี้ ให้ถือเป็นส่วนหนึ่งของรายละเอียดสเปคที่เอกสารฯ นี้ได้แนบอยู่ด้วย

1. การกำหนดระยะเวลาในการส่งรายงานผลการทดสอบเฉพาะแบบ (Type test report)

หากรายละเอียดสเปคกำหนดให้ผู้เสนอราคาจะต้องจัดส่งรายงานผลการทดสอบเฉพาะแบบ (Type test report) หรือหนังสือรับรองผลการทดสอบเฉพาะแบบ (Type test certificates) “ให้ผู้เสนอราคาจะต้องจัดส่งรายงานผลการทดสอบเฉพาะแบบ หรือหนังสือรับรองผลการทดสอบเฉพาะแบบมาพร้อมกับการยื่นเอกสารทางเทคนิค” แทนการกำหนดระยะเวลาจัดส่งรายงานฯ ที่ได้ระบุไว้ในรายละเอียดสเปค

ทั้งนี้ ยกเว้นบางพัสดุอุปกรณ์ที่ กฟผ. กำหนดยอมรับให้ทำการทดสอบเฉพาะแบบภายหลังจากที่ทำสัญญากับ กฟผ. แล้ว โดยคู่สัญญาจะต้องจัดส่งรายงานผลการทดสอบฯ ดังกล่าว ก่อนการส่งของนั้น ให้คงรายละเอียดไว้ตามเดิม

2. การกำหนดระยะเวลาในการจัดส่งตัวอย่าง (Sample) เพื่อประกอบการพิจารณาจัดหา

หากรายละเอียดสเปคกำหนดให้ผู้เสนอราคาจะต้องจัดส่งตัวอย่างพัสดุอุปกรณ์ (Sample) เพื่อประกอบการพิจารณาจัดหา “ให้ผู้เสนอราคาจะต้องจัดส่งตัวอย่างพัสดุอุปกรณ์ ภายใน 5 วันทำการ นับถัดจากวันเสนอราคา” แทนการกำหนดระยะเวลาจัดส่งตัวอย่างที่ได้ระบุไว้ในรายละเอียดสเปค



PROVINCIAL ELECTRICITY AUTHORITY

TECHNICAL SPECIFICATION DIVISION

TOLERANCE

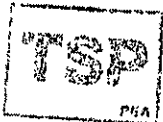
Specification No. - Approved date : 31 ม.ค. 2562 Rev. No. : 01 Form No. : - Page 1 of 2

ภาคผนวก (Addendum)

ที่	รายละเอียด	ค่าความคลาดเคลื่อน (มิลลิเมตร)		สัญลักษณ์	รูปที่
1	ระยะความยาวรวม (ขอบเหล็ก ถึง ขอบเหล็ก)	+ 5	- 3	L	(1)
2	ระยะจากจุดศูนย์กลางรู Slot ถึง ขอบเหล็ก	+ 5	- 3	A	(2)
	ระยะจากจุดศูนย์กลางรูกลม ถึง ขอบเหล็ก				
3	ระยะจากจุดศูนย์กลางรู Slot ถึง จุดศูนย์กลางรู Slot	+ 2	- 2	X1	(3)
4	ระยะจากจุดศูนย์กลางรูกลม ถึง จุดศูนย์กลางรูกลม	+ 1	- 1	X2	(4)
	ระยะจากจุดศูนย์กลางรูกลม ถึง จุดศูนย์กลางรู Slot				
5	ขนาดเส้นผ่านศูนย์กลางรูกลม 10 มิลลิเมตร ถึง 24 มิลลิเมตร	+ 1	- 1	DØ	(5)
	ขนาดรู Slot	+ 1	- 1	d1, d2	
6	ระยะเกลียวถึงปลาย Bolt	+ 8	- 0	B	(6)

หมายเหตุ :

1. ภาคผนวกนี้จะไม่นำไปใช้ ในกรณีดังต่อไปนี้
 - 1.1 มีการกำหนดค่าความคลาดเคลื่อนในข้อกำหนดทางเทคนิคแล้ว
 - 1.2 ข้อกำหนดทางเทคนิคได้อ้างอิงถึงมาตรฐานอุตสาหกรรม (มอก.) ต่างๆ ซึ่งมีการกำหนดค่าความคลาดเคลื่อนในมาตรฐานอุตสาหกรรม (มอก.) ดังกล่าวแล้ว
2. รูปแสดงตัวอย่าง และสัญลักษณ์ ให้ดูที่ Page 2 of 2
3. สำหรับการตรวจรับฮาร์ดแวร์ที่ต้องมีการประกอบใช้งานร่วมกับฮาร์ดแวร์อื่นๆ เช่น เหล็กประกบ, คอนเหล็ก เป็นต้น PEA ขอสงวนสิทธิ์ในการทดลองประกอบใช้งานร่วมกับฮาร์ดแวร์ดังกล่าว ในการตรวจรับด้วย





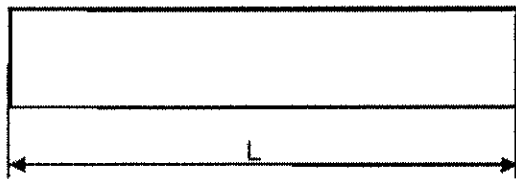
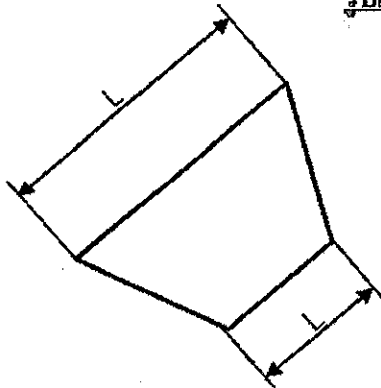
PROVINCIAL ELECTRICITY AUTHORITY

TECHNICAL SPECIFICATION DIVISION

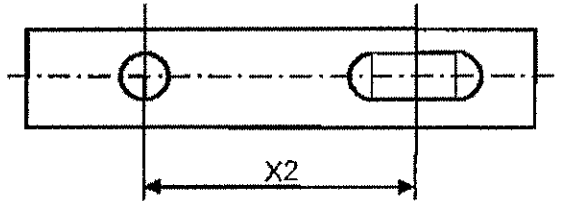
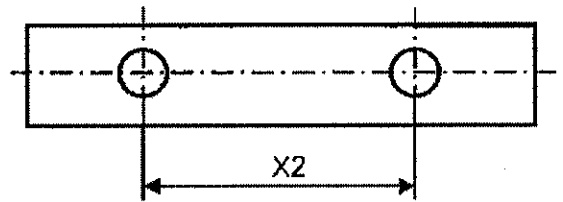
TOLERANCE

Specification No. -	Approved date : 31 มี.ค. 2567	Rev. No. : 01	Form No. : -	Page 2 of 2
---------------------	-------------------------------	---------------	--------------	-------------

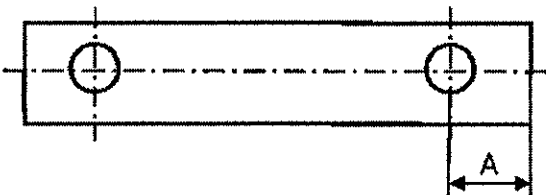
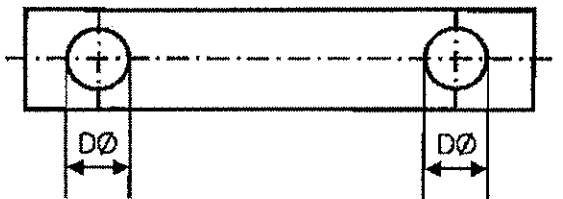
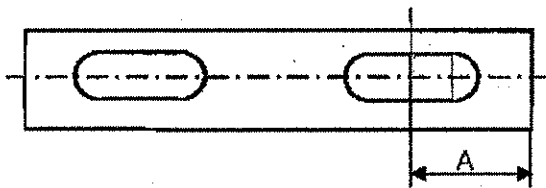
รูปแสดงตัวอย่าง และสัญลักษณ์



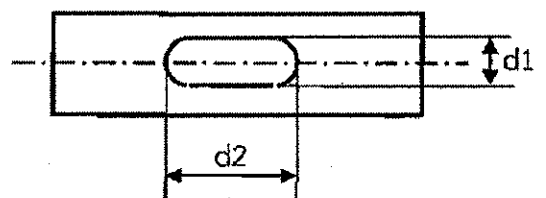
รูปที่ (1)



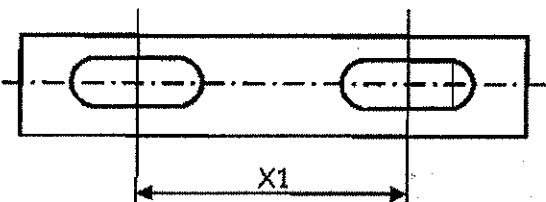
รูปที่ (4)



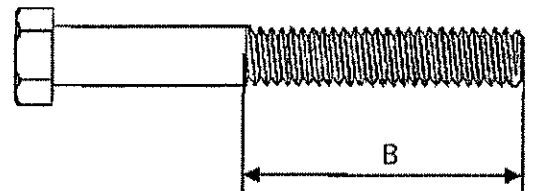
รูปที่ (2)



รูปที่ (5)



รูปที่ (3)



รูปที่ (6)



III



การไฟฟ้าส่วนภูมิภาค
PROVINCIAL ELECTRICITY AUTHORITY

PROVINCIAL ELECTRICITY AUTHORITY

TECHNICAL SPECIFICATION DIVISION

PACKING DETAIL

Specification No.:-	Approved date: 14/08/2558	Rev. No.:-	Form No. -	Page 1 of 3
---------------------	---------------------------	------------	------------	-------------

Addendum

This addendum is made to be a part of specifications it's attached.

1. Replace the packing detail only for the specific items in the specifications by the packing detail specified in **Table A1** below:

Table A1: Packing Detail

Item	Equipment	PEA's material No.	Packing method	Quantity per package/case	Number of packages/cases per pallet
Connectors and cable accessories:					
1	Hot line bail clamp (hot line stirrup clamp), for main aluminium conductor size 25 mm ² to 50 mm ²	1-02-033-0000	Sealed package	40	49
2	Hot line protected thread clamp for main aluminium conductor size 25 mm ² to 50 mm ²	1-02-033-0100	Sealed package	50	100
3	Hot line protected thread clamp for main aluminium conductor size 50 mm ² to 120 mm ²	1-02-033-0101	Sealed package	50	50
4	Compression splicing sleeve, full tension, for aluminium conductor size 50 mm ²	1-02-040-0002	Suitable package	100	100
5	Compression splicing sleeve, full tension, for aluminium conductor size 95 mm ²	1-02-040-0004	Suitable package	50	100
6	Compression splicing sleeve, full tension, for aluminium conductor size 185 mm ²	1-02-040-0007	Suitable package	30	50
7	Compression splicing sleeve, full tension, for aluminium conductor size 400 mm ²	1-02-040-0009	Suitable package	30	50
8	Compression splicing sleeve, partial tension, for aluminium conductor size 50 mm ²	1-02-041-0002	Suitable package	100	100
9	Terminal connector (lug), compression type, for aluminium conductor size 185 mm ²	1-02-041-0106	Suitable package	50	50
10	Pin terminal, for aluminium conductor size 50 mm ²	1-02-042-0400	Suitable package	50	100
Overhead line hardware:					
11	Angle steel crossarm, size 150x100x12 mm, length 4,500 mm	1-00-012-0002	Bundle	10	-
12	Channel steel crossarm, size 100x50x5 mm, length 4,200 mm	1-01-000-0103	Bundle	20	-
13	Channel steel crossarm, size 100x50x5 mm, length 4,500 mm	1-01-000-0104	Bundle	20	-
14	Channel steel crossarm, size 150x75x6 mm, length 2,800 mm	1-01-000-0300	Bundle	20	-
15	Channel steel crossarm, size 150x75x6.5 mm, length 4,000 mm	1-01-000-0301	Bundle	20	-



การไฟฟ้าส่วนภูมิภาค
PROVINCIAL ELECTRICITY AUTHORITY

PROVINCIAL ELECTRICITY AUTHORITY

TECHNICAL SPECIFICATION DIVISION

PACKING DETAIL

Specification No.:- Approved date: 14/08/2558 Rev. No.:- Form No. - Page 2 of 3

Item	Equipment	PEA's material No.	Packing method	Quantity per package/case	Number of packages/cases per pallet
16	Channel steel beam, size 150x75x6.5 mm, length 4,500 mm	1-01-000-0302	Bundle	20	-
17	Channel steel beam, size 150x75x6.5 mm, length 6,000 mm	1-01-000-0303	Bundle	20	-
18	Channel steel beam, size 150x75x6.5 mm, length 2,500 mm	1-01-000-0304	Bundle	20	-
19	Channel steel crossarm, size 150x75x9 mm, length 3,000 mm	1-00-012-0004	Bundle	20	-
20	Angle steel beam, size 65x65x6 mm, length 1,000 mm	1-01-001-0000	Bundle	100	-
21	Bolt, machine, M 16 x 170 mm	1-01-011-0201	Sack	100	56
22	Bolt, machine, M 16 x 300 mm	1-01-011-0204	Sack	80	56
23	Bolt, machine, M 16 x 350 mm	1-01-011-0205	Sack	80	56
24	Bolt, machine, M 16 x 450 mm	1-01-011-0207	Sack	40	56
25	Bolt, machine, M 16 x 500 mm	1-01-011-0208	Sack	40	50
26	Bolt, machine, M 16 x 600 mm	1-01-011-0209	Sack	40	50
27	Bolt, machine, hexagon head, M 16 x 75 mm	1-01-011-0400	Sack	200	56
28	Bolt, machine, hexagon head, M 16 x 550 mm	1-01-011-0401	Sack	40	50
29	Bolt, machine, hexagon head, M 16 x 600 mm	1-01-011-0402	Sack	40	50
30	Bolt, machine, hexagon head, M 16 x 650 mm	1-01-011-0403	Sack	30	50
31	Bolt, double arming, full thread, M 16 x 450 mm	1-01-012-0001	Sack	40	50
32	Bolt, double arming, full thread, M 16 x 500 mm	1-01-012-0002	Sack	40	50
33	Bolt, double arming, full thread, M 16 x 550 mm	1-01-012-0003	Sack	40	50
34	Bolt, double arming, full thread, M 16 x 600 mm	1-01-012-0004	Sack	40	50
35	Bolt, double arming, full thread, M 16 x 650 mm	1-01-012-0005	Sack	30	50
36	Bolt, double arming eye, M 16 x 450 mm	1-01-013-0001	Sack	40	56
37	Bolt, double arming eye, M 16 x 500 mm	1-01-013-0002	Sack	40	50
38	Bolt, double arming eye, M 16 x 650 mm	1-01-013-0005	Sack	30	50
39	Bolt, round eye, M 16 x 200 mm	1-01-014-0001	Sack	80	56
40	Bolt, round eye, M 16 x 250 mm	1-01-014-0002	Sack	80	56
41	Bolt, round eye, M 16 x 300 mm	1-01-014-0003	Sack	50	56
42	Bolt, oval eye, M 16 x 150 mm	1-01-015-0000	Sack	80	56
43	Bolt, oval eye, M 16 x 200 mm	1-01-015-0001	Sack	80	56
Insulators and accessories:					
44	Insulator, pin-post type, TIS 1251, Type 56/57-2	1-03-001-0101	Export package	2	30
45	Clevis-eye	1-03-014-0000	Suitable package	40	56
46	Ball-clevis, ANSI Type K	1-03-014-0001	Suitable package	30	56



การไฟฟ้านครหลวง
PROVINCIAL ELECTRICITY AUTHORITY

PROVINCIAL ELECTRICITY AUTHORITY

TECHNICAL SPECIFICATION DIVISION

PACKING DETAIL

Specification No.:-	Approved date: 14/08/2558	Rev. No.:-	Form No. -	Page 3 of 3
---------------------	---------------------------	------------	------------	-------------

Item	Equipment	PEA's material No.	Packing method	Quantity per package/case	Number of packages/cases per pallet
47	Ball-hook, ANSI Type B	1-03-014-0002	Suitable package	40	56
48	Ball-clevis, ANSI Type B	1-03-014-0005	Suitable package	40	56
Surge arresters:					
49	LV surge arrester, 480 V, 5 kA	1-04-000-0300	Suitable package	100	5
Meters:					
50	Watt-hour meter, 15(45) A, 3-phase 4-wire	1-06-005-0107	Suitable corrugate-paper package	50	-
51	Watt-hour meter, 30(100) A, 3-phase 4-wire	1-06-005-0108	Suitable corrugate-paper package	50	-

2. Sacks used for packing equipment shall have enough durability and shall be made of hemp rope.
3. Bundle packing shall be using galvanized steel wires with diameter not less than 4 mm.
4. Pallets supplied to PEA shall have dimension not more than 1.1 m x 1.1 m (Width x Length) and the total height after containing the packages/cases shall be less than 1.5 m.

Invitation to Bid No.:

COPY

Specification No.: R-911/2546

C Material, equipment, and specifications for INSULATOR PINS, RACKS, CLEVISES, AND HARDWARE FITTINGS

C1 General material and packing instructions

Additional to the general instructions, the following shall be observed :

1a Scope

These specifications cover insulator pins, racks, clevises, and hardware fittings for overhead line construction.

1b Standard

The insulator pins, racks, and clevises shall be in accordance with the latest TIS, PEA Drawings attached to these specifications, or equivalent; unless otherwise specified in these specifications.

1c Principal requirement

The insulator pin shall be made of steel with cast leadhead threads for pin type insulators according to ANSI or TIS (4 threads per 25 mm (1"), taper 1.5 mm (1/16") in diameter per 25 mm (1") in length) and furnished with square washer, nut, and locknut. The insulator pin shall be rigid; the body and the shank shall be welded together with friction welding machine, or the whole body is made of drop-forged steel.

The insulator pins, racks, clevises, and hardware fittings shall be marked with manufacturer's name or trade-mark.

All ferrous materials shall be galvanized after manufacturing.

Method of galvanizing and thickness of coating shall be according to the attached Table "THICKNESS OF ZINC COATING".

Free samples shall be supplied on request. The samples will not be returned.

Form No. 93-6/2.95

Page 1 of 4

1d Packing

Each item should be packed in suitable packages in sets of 10, 50, 100, or that specified in the Table "Packing Details for Insulator Pins, Racks, Clevises, and Hardware Fittings" (see Page 4 of 4). The gross weight of each package should not exceed 40 kg .

The leadheads of pins shall be covered with plastic caps before packing.

If there are several packages, the number of package shall be stamped on each package or each tag, as follows :

package number / total number of packages .

Form No. 93-6/2.95

Page 2 of 4

11

02 Material and packing data to be given by bidder

2a For each item offered, the following details shall be submitted with the bid :

Catalogue number.

Description of materials used for the component parts (body, bolt, nut, washer, cotter pin, etc.).

Surface finishing of the component parts.

Zinc coating in g/m^2 or μm ($1 \mu m = 0.001 mm$).

Mechanical strength in N and/or N-m .

Minimum allowable load in N .

Weight in kg/set.

2b For each item offered, a detail drawing with dimensions in mm shall be submitted with the bid.

2d Packing details

Packing method.

Number of sets in each package.

Dimensions of each package in cm .

Gross weight of each package in kg (should not exceed 40 kg).

Net weight of each package in kg .

Number of packages.

If several packages are contained in one big case, further details are required :

Number of packages in each case.

Dimensions of each case in cm .

Gross weight of each case in kg .

Number of cases.

Form No. 93-6/ 2.95

Page 3 of 4

- 4 -

Table

Packing Details for Insulator Pins, Racks,
Clevises, and Hardware Fittings

PEA Material No.	Quantity Per Package	Packing Method
03100000	20	Plastic cap and wooden case ⁽¹⁾
03100001	15	
03100002	10	
03130000 03130001 03130002	5	Bundle
03130100	10	Bundle

Remarks

- (1) If the wooden case is made of rubber wood (Yang-para), the wooden parts shall be treated with wood preservative. The details of wood treatment shall be described.

Form No. 93-6/2.95

Page 4 of 4

II

TABLE THICKNESS OF ZINC COATING

STEEL CATEGORY/MATERIAL	STEEL THICKNESS RANGE (mm)	MINIMUM AVERAGE COATING THICKNESS (µm)
FASTENERS :		
- BOLT, PIN, NUT, LOCK NUT :		
- UP TO M 10		43
- OVER M 10		53
- WASHER, LOCKWASHER		43
	< 4.76	53
	4.76 - 6.35	80
- ANCHOR ROD		86
CASTINGS :		
- SOCKET EYE, SOCKET CLEVIS, STRAIN CLAMP, etc.,		
FORGED ARTICLES :		
- BALL HOOK, Y CLEVIS BALL, BALL CLEVIS, BALL EYE,		56
CLEVIS EYE, ANCHOR SHACKLES, etc.,		
STRUCTURAL SHAPE :		
- STEEL CHANNEL, STEEL ANGLE, CROSSARM STEEL,		45
BAYONET, GROUND ROD, etc.,		65
	< 1.6	85
	< 3.2	100
	3.2 - 6.4	
	> 6.4	
STRIP :		
- BRACE, GUY THIMBLE, GUY GUARD, RACK, CLEVIS,		45
STEEL BRACKET, PLATE STEEL, SPACER PLATE, etc.,		65
	< 1.6	75
	< 3.2	85
	< 4.8	100
	4.8 - 6.4	
	< 6.4	
PIPE :		
	≥ 3.2	75

NOTE : THICKNESS OF COATING OF SPECIMENS SHALL BE MEASURED WITH A MAGNETIC MEASURING INSTRUMENT "MICROTEST" OR "ELECTROMAGNETIC COATING THICKNESS GAUGE"

Form No. 93-0/2.96



กรมการไฟฟ้าส่วนภูมิภาค
REGIONAL ELECTRICITY AUTHORITY

**PROVINCIAL ELECTRICITY AUTHORITY
ELECTRICAL AND MECHANICAL ENGINEERING DIVISION**

Specification No.: RHDW-016/2546

Page 1 of 1

INSULATOR PINS, RACKS, CLEVISES, AND HARDWARE FITTINGS

C3 Schedule of detailed requirement

Invitation to Bid No.: ม.3กบพ.(๑๗.)EBS9 1 2567

Item	PEA Material No.	Quantity	Description
6	1030130000	1 ea(s) 950 ชิ้น	Rack, medium pressed steel type, cotter pin of brass or stainless steel, 2 x 200 mm extended back, see Drawing No. K31-09021
7	1030130001	1 ea(s) 1000 ชิ้น	Rack, medium pressed steel type, cotter pin of brass or stainless steel, 3 x 200 mm extended back, see Drawing No. K31-09042
8	1030130002	1 ea(s) 2,340 ชิ้น	Rack, medium pressed steel type, cotter pin of brass or stainless steel, 4 x 200 mm extended back, see Drawing No. K31-09056
9	1030130100	1 ea(s) 500 ชิ้น	Clevis, flat steel, cotter pin of brass or stainless steel, for TIS 227 Type B spool-type insulator, see Drawing No. I50-015/140234



การไฟฟ้าส่วนภูมิภาค
REGIONAL ELECTRICITY AUTHORITY

**PROVINCIAL ELECTRICITY AUTHORITY
ELECTRICAL AND MECHANICAL ENGINEERING DIVISION**

Specification No.: RHDW-016/2546

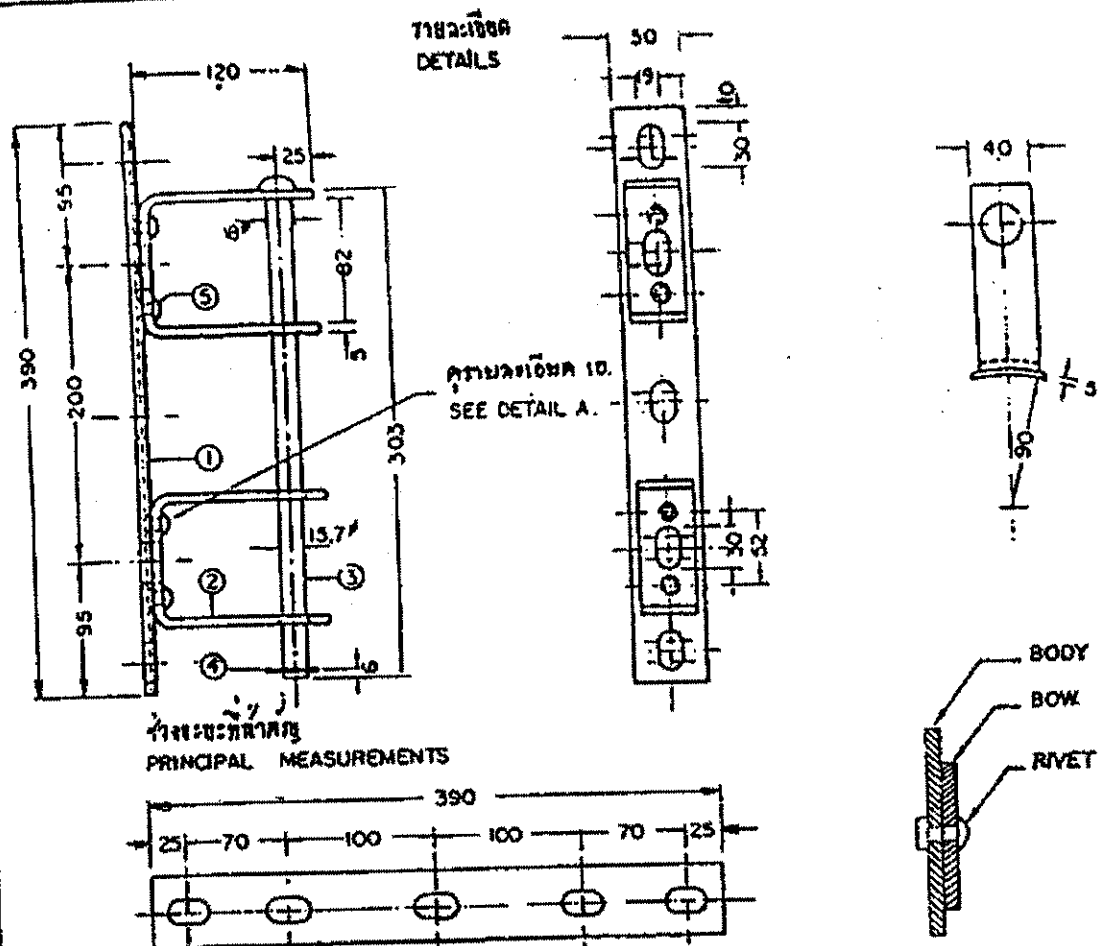
Page 1 of 1

INSULATOR PINS, RACKS, CLEVISES, AND HARDWARE FITTINGS

Proposal Data

Invitation to Bid No.: M.300M.(05.)EBS9 2567

Item	PEA Material No.	Description	Proposal Data
6	1030130000	RACK, 2 X 200 MM., EXTENDED BACK	Manufacturer's name: Type or model: Trade-mark: Country of origin:
7	1030130001	RACK, 3 X 200 MM., EXTENDED BACK	Manufacturer's name: Type or model: Trade-mark: Country of origin:
8	1030130002	RACK, 4 X 200 MM., EXTENDED BACK	Manufacturer's name: Type or model: Trade-mark: Country of origin:
9	1030130100	CLEVIS, FLAT STEEL 4 1/4, INSULATOR,53-2	Manufacturer's name: Type or model: Trade-mark: Country of origin:

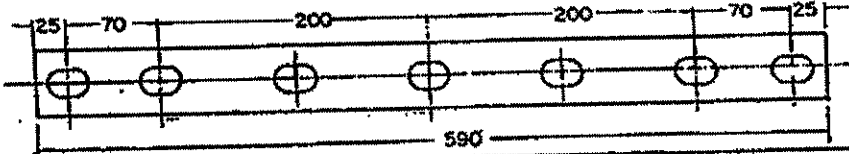
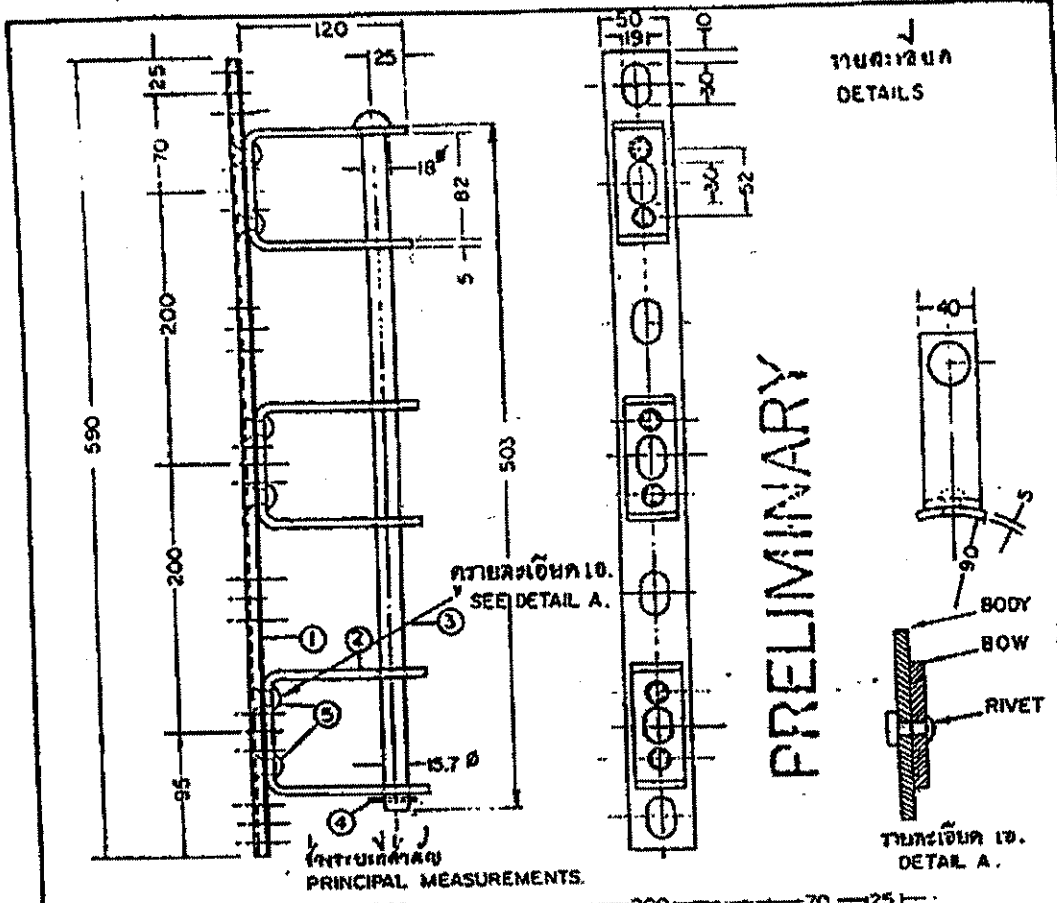


PRELIMINARY

วัสดุ MATERIAL NUMBER	03130000		
คำอธิบาย DESCRIPTION	โครง 2X200 มม. (2X8") เหล็กอัดรีด RACK, SECONDARY, MEDIUM PRESSED STEEL, 2X8" EXT. BACK		
น้ำหนัก WEIGHT	กิโลกรัม Kg.	2.0	
วัสดุของตัว MATERIAL OF BODY ①	มิลลิเมตร mm	เหล็กอัดรีด FLAT IRON	50X3
วัสดุของขา MATERIAL OF BOW ②	มิลลิเมตร mm	เหล็กอัดรีด FLAT IRON	40X3
ขนาดหัวขัน BOLT ③	มิลลิเมตร mm	15.7"	
ขนาด COTTER PIN ④	มิลลิเมตร mm	4X30	
ขนาด RIVET ⑤	มิลลิเมตร mm	10X25	
การตกแต่ง SURFACE FINISHING	ชุบสังกะสี HOT GALV.		

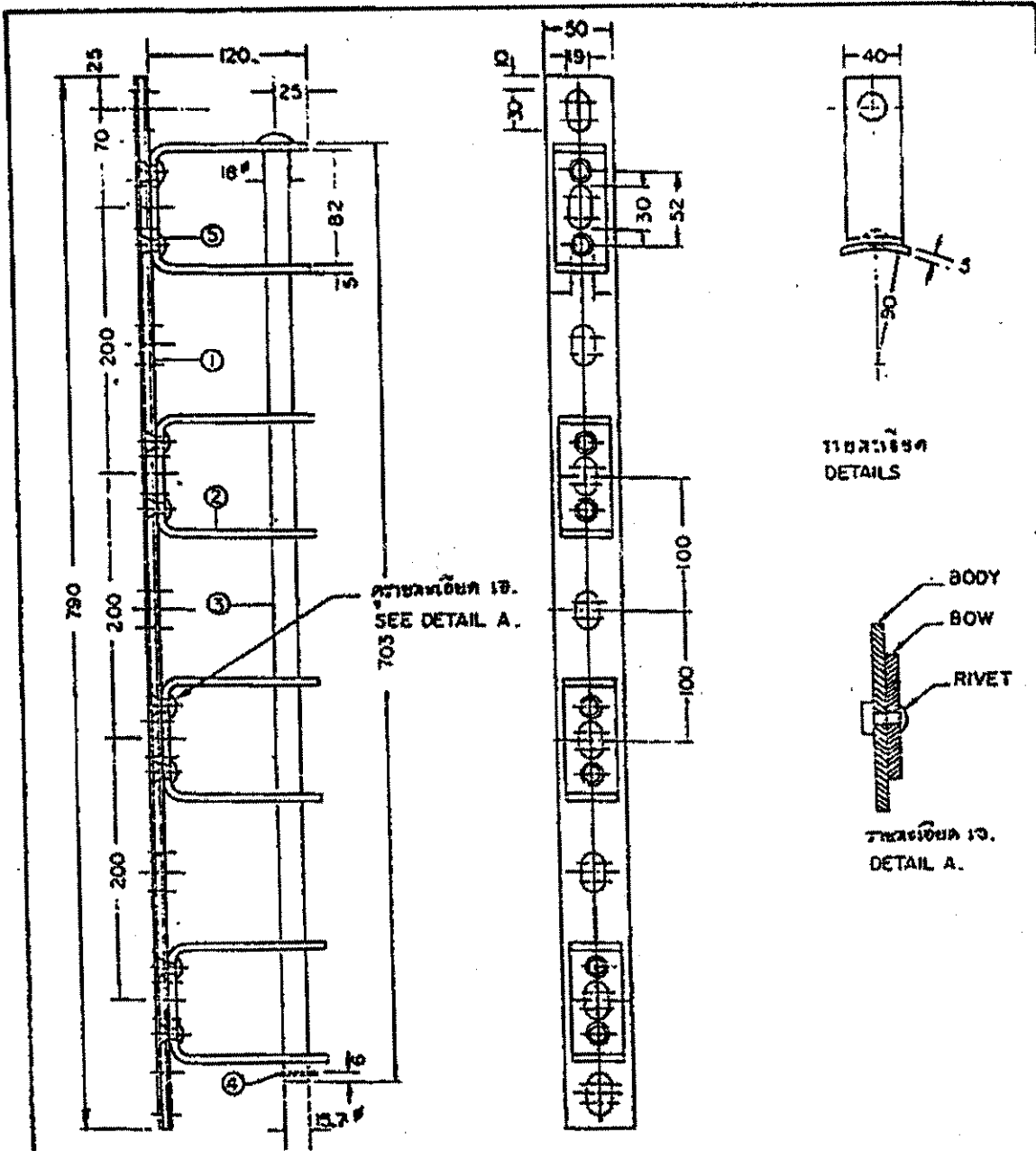
GERMAN ADVISORY TEAM - PROVINCIAL ELECTRICITY AUTHORITY

ขนาด SCALE 1:5	วันที่ DATE 30/8/66	03130000 โครง 2X200 มม. (2X8") เหล็กอัดรีด
FOR G. A. T.	FOR P. E. A.	04 วัสดุ, ก้านหมุด, หัวขัน, หัวหมุด
<i>[Signature]</i>	<i>Phachataya</i>	03130000 RACK, SECONDARY, MEDIUM PRESSED STEEL 2X8" EXT. BACK
		04 INS. PINS, INS. FIXT., ANG. PROTECTING MATERIALS
		K 31 09021



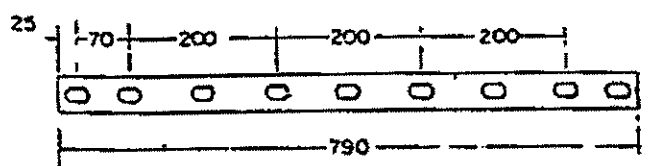
วัสดุ MATERIAL NUMBER	03130001		
ชื่อ DESCRIPTION	เหล็ก 3X200 มม. (3X8") ทุบหลังขึ้น RACK, SECONDARY, MEDIUM PRESSED STEEL, 3X8" EXT. BACK.		
น้ำหนัก WEIGHT	ก.ก. kg.	3.1	
วัสดุของตัว MATERIAL OF BODY ①	เหล็กแผ่น FLAT IRON	50x5	
วัสดุของขา MATERIAL OF BOW ②	เหล็กแผ่น FLAT IRON	40x5	
วัสดุของ BOLT ③	15.7"		
หมุด COTTER PIN ④	4X30		
หมุด RIVET. ⑤	10x26		
การตกแต่ง SURFACE FINISHING	ชุบสังกะสีตามมาตรฐาน HOT GALV.		

GERMAN ADVISORY TEAM - PROVINCIAL ELECTRICITY AUTHORITY			
ขนาด SCALE 1:5	วันที่ DATE 30/8/66	03130001 วัสดุ 3X200 มม. (3X8") ทุบหลังขึ้น	
FOR G. A.	FOR P. E. A.	04 ฐานขา, ฐานยึดขา, เครื่องมือยึดขา.	
<i>[Signature]</i>	<i>[Signature]</i>	03130001 RACK, SECONDARY, MEDIUM PRESSED STEEL, 3x8" EXT. BACK.	
		04 INS., PINS, INS. FIXTURE, ARO PROT. HARDWARE.	
		K31	09042 SHEET NO. 1 OF 1



ขนาด: หลัก
PRINCIPAL MEASUREMENTS

PRELIMINARY



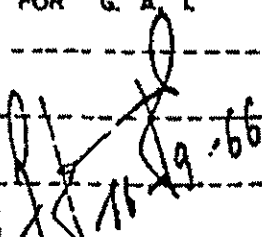
SCALE 1:10

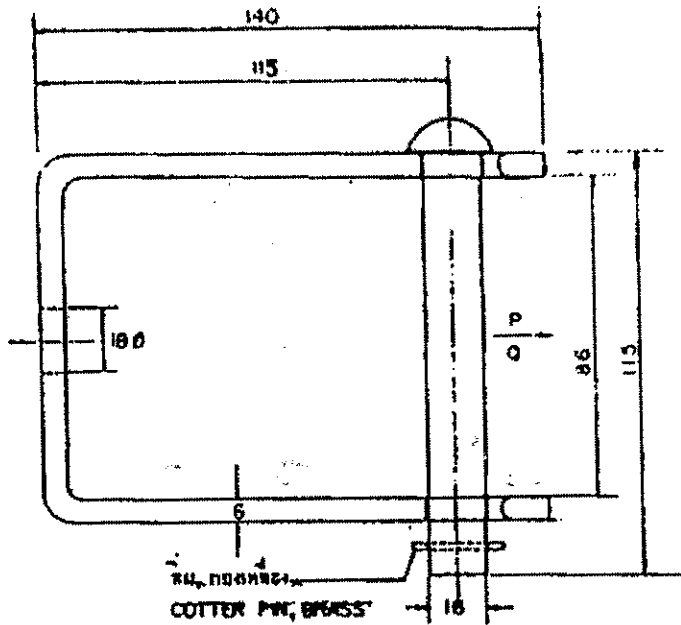
GERMAN ADVISORY TEAM - PROVINCIAL ELECTRICITY AUTHORITY.		
มาตรฐาน SCALE 1:5 FOR G. A. T.	วันที่ DATE 30/8/66 FOR P. E. A. Drawn by <i>[Signature]</i>	031300021 11 4X200 มม.(4X8") ทุบหลังขึ้น 04 ทดสอบ, ก้านลูกถ้วย, เครื่องป้องกันลัด
<i>[Signature]</i> 116-1166	P. Kachataya <i>[Signature]</i> 1166	03130002 RACK, SECONDARY, MEDIUM PRESSED STEEL 4X8" EXT. BACK 04 INS. PINS, INS. FIXT., ARC-PROTECTING, HARDWARE
	K 31	09056 SHEET NO. 1 OF 2

วัสดุเหล็ก MATERIAL NUMBER	03130002		
รุ่น DESCRIPTION :	เหล็ก 4X200 มม.(4X8") แบบหลังยื่น RACK, SECONDARY MEDIUM PRESSED STEEL, 4X8" EXT BACK		
น้ำหนัก WEIGHT	กก. Kg.	4.2	
วัสดุที่ทำโครง MATERIAL OF BODY ①	มม. mm.	เหล็กแบน FLAT IRON	50X5
วัสดุที่ทำขา MATERIAL OF BOW ②	มม. mm.	เหล็กแบน FLAT IRON	40X5
สลักเกลียว BOLT ③	มม. mm.	15.7 ๙	
น๊อต NUT ④	มม. mm.	4X30	
นอต RIVET ⑤	มม. mm.	10X26	
การตกแต่งผิว SURFACE FINISHING	ชุบสังกะสีตามมาตรฐาน HOT GALV.		

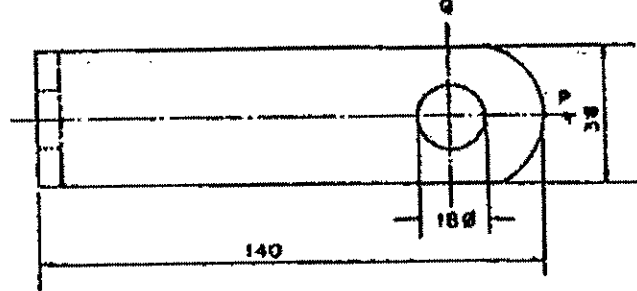
PRELIMINARY

GERMAN ADVISORY TEAM - PROVINCIAL ELECTRICITY AUTHORITY

มาตราส่วน SCALE	วันที่ DATE 30/8/66	03130002 วัสดุ 4X200 มม.(4X8") แบบหลังยื่น	
FOR G. A. T.	FOR P. E. A.	04 วัสดุ, ชิ้นส่วน, เครื่องมือ, อุปกรณ์	
	Drawn by <i>Suti</i>	03130002 RACK, SECONDARY MEDIUM PRESSED STEEL 4X8" EXT. BACK	
	<i>P. Kachattaya</i>	04 INS, PINS, INS, FXT, ARC-PROTECTING, HARDWARE	
	<i>Kusi</i>	K 31	09056 SHEET NO. 2 OF 2



PRELIMINARY



เลขที่วัสดุ	03130100		
MATERIAL NUMBER	03130100		
ชื่อ : วัสดุเหล็กแผ่น	CLASS 53 - 2		
DESCRIPTION : CLEVIS, FLAT STEEL, FOR INSULATOR	CLASS 53 - 2		
รายละเอียดทางกล	MECHANICAL DETAILS		
น้ำหนัก "P"	300 กก.		
ALLOWABLE LOAD "P"	300 Kg.		
น้ำหนัก "Q"	120 กก.		
ALLOWABLE LOAD "Q"	120 Kg.		
ชื่อ	เหล็กอ่อน		
MATERIAL	MILD STEEL		
ผิวหน้า	น้ำหนักผิวเคลือบสังกะสี	ก/ตร.ม. (พท)	ผิวหน้า: 1
SURFACE FINISHING, WEIGHT OF ZINC COATING		g/m ²	HOT DIP GALV.
น้ำหนัก	กก.		
WEIGHT	Kg.		

ชื่อโครงการ/งาน	การไฟฟ้าส่วนภูมิภาค	เลขที่แบบ	
ชื่อสัญญา	สัญญาจ้าง	ชื่อแบบ	
ชื่อรายการ	เหล็กแผ่น	วันที่พิมพ์	24. ๓. ๖๒
ชื่อวัสดุ	เหล็กแผ่น	ขนาด	มม.
ชื่อรายการ	เหล็กแผ่น	ขนาด	มม., 1.2
ชื่อรายการ	CLEVIS, FLAT STEEL, FOR INSULATOR	เลขที่แบบ	150-012/190234
ชื่อรายการ	CLASS 53 - 2	วันที่พิมพ์	10/01/24