

4.2 รูที่เจาะจะต้องได้ฉากและตัดกับแนวศูนย์กลางของคอน

4.3 ภายในรูจะต้องเรียบตลอด เพื่อสะดวกในการร้อยเหล็กสลักเกลียว

5. การจัดวางเหล็กเสริม (Main Bar)

5.1 เหล็กเสริมจะต้องจัดวางอยู่ใต้ผิวของคอนกรีตไม่น้อยกว่า 1.2 ซม.

5.2 เหล็กเสริมจะต้องจัดวางห่างจากบริเวณที่เจาะรูตามข้อ 4 ไม่น้อยกว่า 0.5 ซม.

5.3 เหล็กเสริมต้องใช้เหล็กชนิดเดียวและมีขนาดเดียวกัน หากใช้เหล็กเสริมไม่เป็นไปตามรายการคำนวณ ประกอบแบบหรือสัญญาให้แจ้งการไฟฟ้าส่วนภูมิภาคทราบ และให้ความเห็นชอบก่อนทุกครั้ง

5.4 เหล็กเสริมจะต้องจัดวางระยะให้ห่างกัน (ศูนย์กลางถึงศูนย์กลาง) ไม่น้อยกว่า 3 เท่า ของเส้นผ่าศูนย์กลางของเหล็กที่ใช้

6. ความแข็งแรงของคอน

คอน คอร. จะมีความต้านทานโมเมนต์ใช้งาน (Working Moment) ทั้งสองด้านของคอนไม่ต่ำกว่าพิคัดที่กำหนดไว้ในข้อ 3 และจะต้องสามารถรับโมเมนต์สูงสุด (Ultimate Breaking Moment) ได้เป็น 3 เท่าของความต้านทานโมเมนต์ใช้งาน

7. แบบและรายละเอียดที่การไฟฟ้าส่วนภูมิภาคต้องการ

ผู้ผลิตจะต้องส่งแบบรายการคำนวณและรายละเอียดต่างๆ ที่ใช้ในการผลิตคอน คอร. ขนาดต่างๆ จำนวนอย่างละ 4 ชุด หลังจากได้รับการพิจารณาให้เป็นผู้ผลิตแล้ว ดังนี้

7.1 แบบแสดงขนาดของคอน, ตำแหน่งการเจาะรูและการจัดวางเหล็กเสริมต่างๆ

7.2 รายละเอียดผลการทดสอบของเหล็กที่ใช้

7.3 รายการคำนวณประกอบแบบ

8. การทำเครื่องหมายการผลิตคอน

ให้ผู้ขายระบุไว้ในคอน คอร. ทุกท่อนว่า เป็นคอน คอร. ขนาดใด ผลิตวันที่ เดือน ปี พ.ศ. ไต เลขที่คอน หมายเลขที่เท่าใด โดยใช้สีพ่นให้สามารถอ่านได้ชัดเจน

9. การตรวจสอบการผลิต

เมื่อได้รับการตัดสินใจเป็นผู้ผลิตคอน คอร. ส่งให้การไฟฟ้าส่วนภูมิภาคแล้ว ผู้ผลิตจะต้องผลิตคอน คอร. ให้ตรงตามรายการ และคุณสมบัติที่กำหนดให้ สำหรับการทดสอบความแข็งแรงของคอน คอร. ให้ได้ความแข็งแรงตามข้อ 3 และข้อ 6 ผู้ผลิตจะต้องทำการทดสอบด้วยวิธีการที่เหมาะสมที่การไฟฟ้าส่วนภูมิภาคเห็นชอบ การไฟฟ้าส่วนภูมิภาคมีอำนาจที่จะเปลี่ยนแปลงการผลิตคอน หรือมีอำนาจจกจัดซื้อ การทดสอบ ผู้ผลิตจะต้องเป็นผู้จ่ายเองทั้งสิ้น

9.1 การสุ่มตัวอย่างเพื่อทดสอบ จะสุ่มตัวอย่าง 1 ตัวอย่าง ใน 100 ท่อน

9.2 การทดสอบคุณภาพของคอนแต่ละขนาด จะสุ่มตัวอย่างจากจำนวนคอนของผู้ผลิตจัดเตรียมไว้

เพื่อการส่งมอบตามภาวะผูกพันในการซื้อขาย ผู้ผลิตจะต้องแจ้งให้ทราบก่อนคัดเลือกตัวอย่าง คอนที่

กองไว้แต่ละขนาดเริ่มแต่เบอร์เท่าใด ช่วงการจัดหาล้อคอนแต่ละขนาดเริ่มแต่เมื่อใดถึงเมื่อใด การทดสอบทั้งโมเมนต์ใช้งาน (Working Moment) และโมเมนต์สูงสุด (Ultimate Moment) หากผลการทดสอบค่าโมเมนต์ใช้งาน และค่าโมเมนต์สูงสุดได้ตามข้อกำหนดทุกอย่าง จะถือว่าคอนที่จัดกองเตรียมไว้ให้นั้น ใช้การได้ ถ้าหากผลการทดสอบโมเมนต์ใช้งาน (Working Moment) และโมเมนต์สูงสุด (Ultimate Moment) อย่างใดอย่างหนึ่ง หรือทั้งสองอย่างไม่ได้ตามข้อกำหนดเพียง ตัวอย่างเดียว จะถือว่าคอนที่จัดกองเตรียมไว้ให้ใช้การไม่ได้ทั้งหมด

9.3 การทดสอบคุณภาพ ให้ทดสอบทั้งสองด้าน

10 การตรวจรับ

เมื่อผู้ผลิตมีคอนพร้อมจะส่งให้การไฟฟ้าส่วนภูมิภาคแล้ว ให้ผู้ผลิตแจ้งให้การไฟฟ้าส่วนภูมิภาคทราบ เพื่อให้ได้จัดเตรียมการทดสอบคุณภาพและส่งมอบต่อไป

11 การส่งมอบ

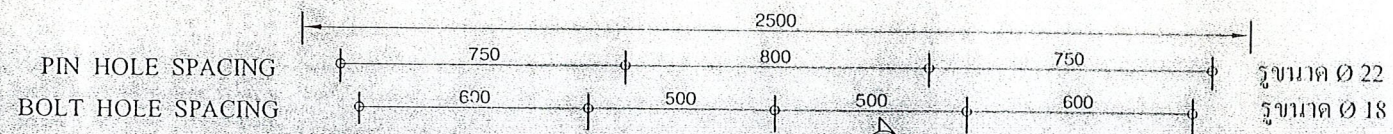
คอน คอร. ที่จัดส่งมอบให้การไฟฟ้าส่วนภูมิภาค จะต้องอยู่ในสภาพเรียบร้อยแล้ว ไม่ปรากฏ รอยร้าวที่ส่วนหนึ่งส่วนใดของคอนเลย และการไฟฟ้าส่วนภูมิภาคมีสิทธิที่จะให้ทำการทดสอบคอน คอร. ได้อีก โดยการสุ่มตัวอย่างของที่ส่งมอบให้ เพื่อตรวจดูความเรียบร้อยของคุณสมบัติที่กำหนดให้

12 สถานที่ส่งมอบ

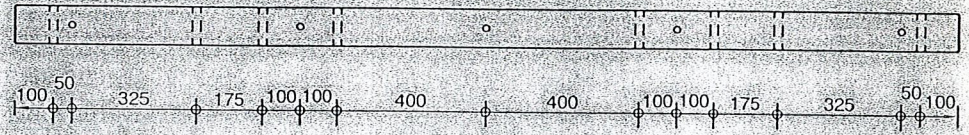
12.1 ผู้ขายต้องระบุให้ชัดเจนในใบส่งของว่า เป็นคอนท่อนที่เท่าใด ตามสัญญาคอน

12.2 สถานที่ส่งมอบ

ที่โรงงานของผู้ผลิตหรือการไฟฟ้าต่างๆ ในสังกัดของการไฟฟ้าส่วนภูมิภาค ซึ่งจะแจ้งให้ทราบในเงื่อนไขการประกวดราคาจัดซื้อ ในขณะที่การไฟฟ้าส่วนภูมิภาคกำหนดให้ผู้ขายส่งมอบของที่โรงงานของผู้ผลิต ให้ผู้ขายแจ้งสถานที่ส่งมอบให้ด้วย



ขนาดรูป

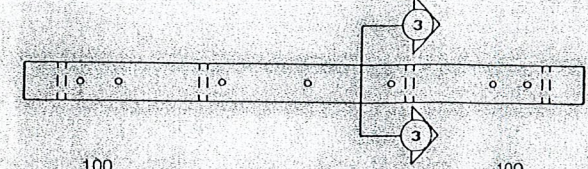
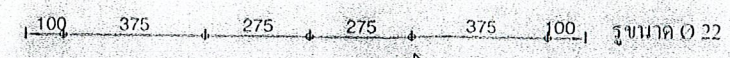


ตำแหน่งรู

แบบคอน คอร.สป็น ขนาด 100 x 100 x 2500 มม. | 1:20

WORKING MOMENT 265 kg.-m.
SAFETY FACTOR = 3

WORKING MOMENT 225 kg.-m.
SAFETY FACTOR = 3

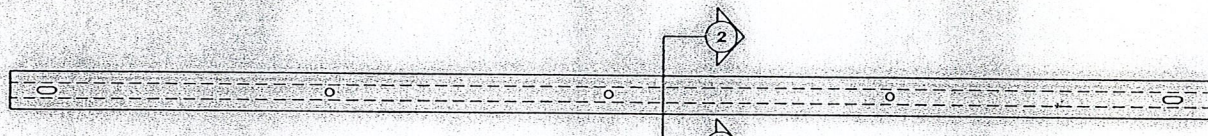


ขนาดรูป

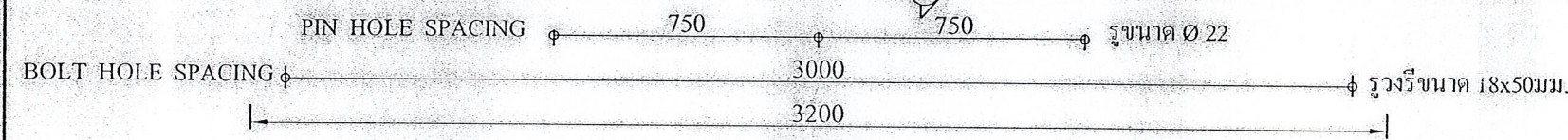


ตำแหน่งรู

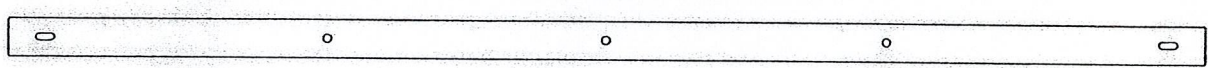
แบบคอน คอร.สป็น ขนาด 100 x 100 x 1500 มม. | 1:20



WORKING MOMENT 265 kg.-m.
SAFETY FACTOR = 3

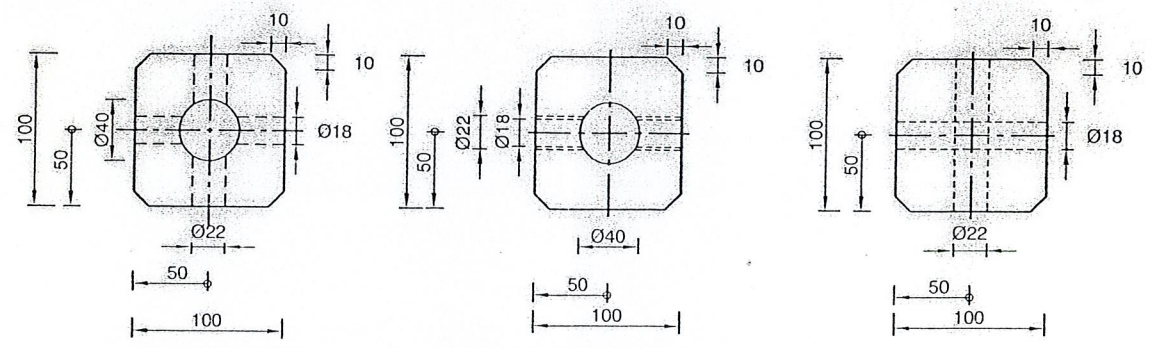


ขนาดรูป



ตำแหน่งรู

แบบคอน คอร.สป็น ขนาด 100 x 100 x 3200 มม. | 1:20



รูปตัด ①-① | 1:5

รูปตัด ②-② | 1:5

รูปตัด ③-③ | 1:5

กองวิศวกรรมโยธา ฝ่ายออกแบบงานโยธา	การไฟฟ้าส่วนภูมิภาค	ใช้ตามแบบ..... ถูกแทนโดยแบบ.....
ผู้เขียน... อธิษฐ์พล (น.) สถาปนิก..... วิศวกร... <i>KSMS</i> หัวหน้าแผนก..... ผู้อำนวยการกอง..... ผู้อำนวยการฝ่าย.....	แบบมาตรฐานคอน คอร.สป็น (แบบประกอบการประกวดราคา)	เขียนเสร็จวันที่ 22 ก.ย. 2552 แก้ไขวันที่..... มีลิขสิทธิ์..... มาตราส่วน 1:5, 1:20
เฉลยปฏิบัติราชการ กว.ค. 2 ก.ย. 2552	ขนาด 100 x 100 มม. ยาว 1500 มม., 2500 มม. และ 3200 มม.	แบบเลขที่ IB4-A3/52007 แผ่นที่ 1 ของจำนวน 1 แผ่น