

## รายละเอียดประกอบการจัดซื้อคอนกรีตอัดแรง (สำหรับทางตรงและทางโค้ง)

### 1. เหล็กเสริม

1.1 เหล็กอัดแรงกำลังสูง (Prestressing Bar) ใช้ลวดเหล็กกล้าสำหรับคอนกรีตอัดแรง (Steel Wires for Prestressed Concrete) ชนิดคลายความเค้น แบบมีรอยย้า ความทนแรงดึงระบุ 1,770 นิวตันต่อตารางมิลลิเมตร ประเภทความอ่อนคลายต่ำ ตามมาตรฐานผลิตภัณฑ์อุตสาหกรรมลวดเหล็กกล้าสำหรับคอนกรีตอัดแรง มอก.95

1.2 เหล็กปลอก (Stirrup) ใช้ลวดเหล็กกลมขนาด  $\phi$  2.8 มม. ตามมาตรฐานผลิตภัณฑ์อุตสาหกรรมลวดเหล็ก มอก.194

2. **คอนกรีต** ส่วนผสมของคอนกรีต เมื่อทดสอบตัวอย่างคอนกรีตรูปทรงกระบอก (Cylinder) ที่มีอายุครบ 28 วัน แรงอัดประลัย (Ultimate Compressive Strength) ต้องไม่น้อยกว่าข้อกำหนดในการออกแบบ (Design Assumption) ของผู้ผลิต โดยกำหนดให้ค่าแรงอัดประลัยของคอนกรีตในการออกแบบต้องไม่มากกว่า 500 กก./ตร.ซม.

### 3. ขนาดและความต้านทานโมเมนต์

ความยาวของคอน	ขนาดหน้าตัด	โมเมนต์ใช้งาน	น้ำหนักต่อท่อน	เจาะรูตามแบบ	หมายเหตุ
1.50	100x100	225	30-36	IB1-020/ 22013	ก. ขนาดหน้าตัดคลาดเคลื่อนได้ไม่เกิน +2 มม. (ขอมให้คลาดเคลื่อนในทางบวกอย่างเดียว) ข. น้ำหนักต่อท่อนต้องอยู่ในพิสัยที่กำหนดไว้
2.50	100x100	265	50-60		
3.00	120x120	390	85-95		
3.20	100x100	265	64-80		

### 4. การเจาะรู

4.1 คอนขนาด 1.50 ม. เจาะรู  $\phi$  18 มม. จำนวน 7 รู ขนาด  $\phi$  22 ม. จำนวน 4 รู

4.2 คอนขนาด 2.50 ม. เจาะรู  $\phi$  18 มม. จำนวน 5 รู ขนาด  $\phi$  22 ม. จำนวน 8 รู

4.3 คอนขนาด 3.00 ม. เจาะรู  $\phi$  18 มม. จำนวน 9 รู ขนาด  $\phi$  22 ม. จำนวน 4 รู

4.4 คอนขนาด 3.20 ม. เจาะรู  $\phi$  22 มม. จำนวน 3 รู และรูรี (Slot) ขนาด 18x50 มม.

จำนวน 2 รู

อนุมัติ

ลว.29 ทก.2542

4.5 รูที่เจาะจะต้องได้ฉากและตัดกับแนวศูนย์กลางของคอน

4.6 ภายในรูจะต้องเรียบตลอด เพื่อสะดวกในการร้อยเหล็กสลักเกลียว

#### 5. การจัดวางเหล็กเสริม (Main Bar)

5.1 เหล็กเสริมจะต้องจัดวางอยู่ใต้ผิวของคอนกรีตไม่น้อยกว่า 1.2 ซม.

5.2 เหล็กเสริมจะต้องจัดวางห่างจากบริเวณที่เจาะรูตามข้อ 4 ไม่น้อยกว่า 0.5 ซม.

5.3 เหล็กเสริมต้องใช้เหล็กชนิดเดียวและมีขนาดเดียวกัน หากใช้เหล็กเสริมไม่เป็นไปตามรายการคำนวณประกอบแบบหรือสัญญาให้แจ้งการไฟฟ้าส่วนภูมิภาคทราบ และให้ความเห็นชอบก่อนทุกครั้ง

5.4 เหล็กเสริมจะต้องจัดวางระยะให้ห่างกัน (ศูนย์กลางถึงศูนย์กลาง) ไม่น้อยกว่า 3 เท่า ของเส้นผ่าศูนย์กลางของเหล็กที่ใช้

#### 6. ความแข็งแรงของคอน

คอน คอร.จะมีความต้านทานโมเมนต์ใช้งาน (Working Moment) ทั้งสองด้านของคอน ไม่ต่ำกว่าพิกัดที่กำหนดไว้ในข้อ 3 และจะต้องสามารถรับโมเมนต์สูงสุด (Ultimate Breaking Moment) ได้เป็น 3 เท่า ของความต้านทานโมเมนต์ใช้งาน

#### 7. แบบและรายละเอียดที่การไฟฟ้าส่วนภูมิภาคต้องการ

ผู้ผลิตจะต้องส่งแบบรายการคำนวณและรายละเอียดต่าง ๆ ที่ใช้ในการผลิตคอน คอร. ขนาดต่าง ๆ จำนวนอย่างละ 4 ชุด หลังจากได้รับการพิจารณาให้เป็นผู้ผลิตแล้ว ดังนี้

7.1 แบบแสดงขนาดของคอน, ตำแหน่งการเจาะรูและการจัดวางเหล็กเสริมต่าง ๆ

7.2 รายละเอียดผลการทดสอบของเหล็กที่ใช้

7.3 รายการคำนวณประกอบแบบ

แบบและรายละเอียดนี้ จะถือเป็นสมบัติของการไฟฟ้าส่วนภูมิภาค เพื่อประกอบเป็นหลักฐานในการตรวจการผลิตและการตรวจรับ

#### 8. การทำเครื่องหมายการผลิตคอน

ให้ผู้ขายระบุไว้ในคอน คอร.ทุกท่อนว่า เป็นคอน คอร.ขนาดใด ผลิตวันที่ เดือน ปี พ.ศ.ใด เลขที่คอน หมายเลขที่เท่าใด โดยใช้สีพ่นให้สามารถอ่านได้ชัดเจน

#### 9. การตรวจสอบการผลิต

เมื่อได้รับการตัดสินใจเป็นผู้ผลิตคอน คอร.ส่งให้การไฟฟ้าส่วนภูมิภาคแล้ว ผู้ผลิตจะต้องผลิตคอน คอร.ให้ตรงตามรายการ และคุณสมบัติที่กำหนดให้ สำหรับการทดสอบความแข็งแรงของคอน คอร.ให้ได้ความแข็งแรงตามข้อ 3 และข้อ 6 ผู้ผลิตจะต้องทำการทดสอบด้วยวิธีการที่เหมาะสมที่การไฟฟ้าส่วนภูมิภาคเห็นชอบ การไฟฟ้าส่วนภูมิภาคมีอำนาจที่จะเปลี่ยนแปลงการผลิตคอน คอร.หรือมีอำนาจงดจัดซื้อ การทดสอบผู้ผลิตจะต้องเป็นผู้จ่ายเองทั้งสิ้น

9.1 การสุ่มตัวอย่างเพื่อทดสอบ จะสุ่มตัวอย่าง 1 ตัวอย่าง ใน 100 ท่อน

9.2 การทดสอบคุณภาพของคอนแต่ละขนาด จะสุ่มตัวอย่างจากจำนวนคอนของผู้ผลิตจัดเตรียมไว้ เพื่อการส่งมอบตามภาระผูกพันในการซื้อขาย ผู้ผลิตจะต้องแจ้งให้ทราบก่อนคัดเลือกตัวอย่าง คอนที่กองไว้แต่ละขนาดเริ่มแต่เบอร์เท่าใด ช่วงการจัดหล่อคอนแต่ละขนาดเริ่มแต่เมื่อใดถึงเมื่อใด การทดสอบจะทดสอบทั้งโมเมนต์ใช้งาน (Working Moment) และโมเมนต์สูงสุด (Ultimate Moment) หากผลการทดสอบค่าโมเมนต์ใช้งาน และค่าโมเมนต์สูงสุดได้ตามข้อกำหนดทุกอย่าง จะถือว่าคอนที่จัดกองเตรียมไว้ให้ นั้น ใช้การได้ ถ้าหากผลการทดสอบโมเมนต์ใช้งาน (Working Moment) และโมเมนต์สูงสุด (Ultimate Moment) อย่างใดอย่างหนึ่ง หรือทั้งสองอย่างไม่ได้ตามข้อกำหนดเพียงตัวอย่างเดียว จะถือว่าคอนที่จัดกองเตรียมไว้ให้ใช้การไม่ได้ทั้งหมด

9.3 การทดสอบคุณภาพ ให้ทดสอบทั้งสองด้าน

#### 10. การตรวจรับ

เมื่อผู้ผลิตมีคอนพร้อมจะส่งให้การไฟฟ้าส่วนภูมิภาคแล้ว ให้ผู้ผลิตแจ้งให้การไฟฟ้าส่วนภูมิภาคทราบ เพื่อจะได้จัดเตรียมการทดสอบคุณภาพและส่งมอบต่อไป

#### 11. การส่งมอบ

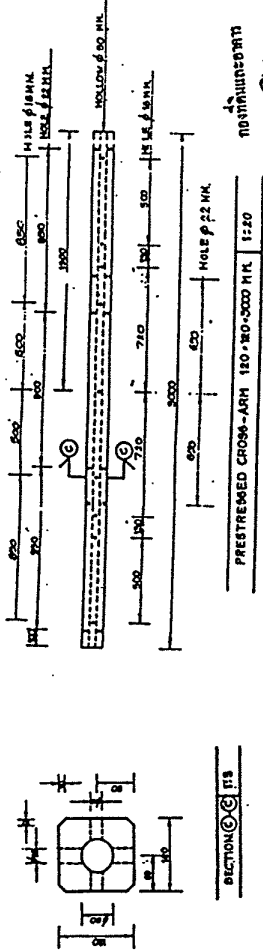
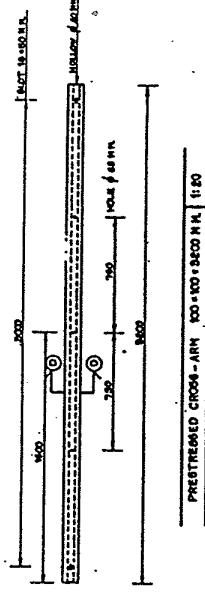
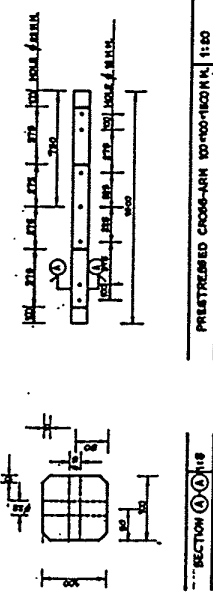
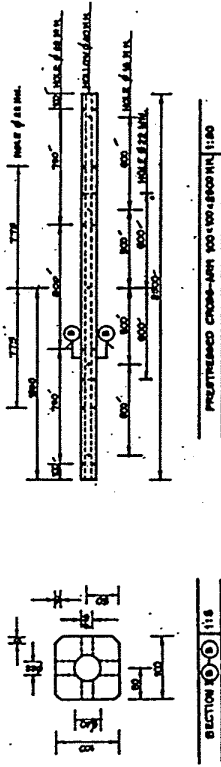
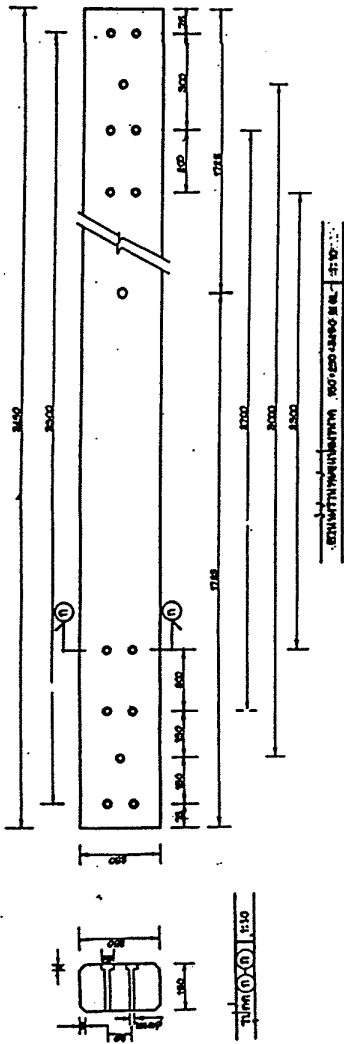
คอน คอร.ที่จัดส่งมอบให้การไฟฟ้าส่วนภูมิภาค จะต้องอยู่ในสภาพเรียบร้อย ไม่ปรากฏรอยร้าวที่ส่วนหนึ่งส่วนใดของคอนเลย และการไฟฟ้าส่วนภูมิภาคมีสิทธิ์ที่จะทำการทดสอบคอน คอร.ได้อีก โดยการสุ่มตัวอย่างของที่ส่งมอบให้ เพื่อตรวจสอบความเรียบร้อยของคุณสมบัติที่กำหนดให้

#### 12. สถานที่ส่งมอบ

12.1 ผู้ขายต้องระบุให้ชัดเจนในใบส่งของว่า เป็นคอนท่อนที่เท่าใด ตามสัญญาคอน

12.2 สถานที่ส่งมอบ

ที่โรงงานของผู้ผลิตหรือการไฟฟ้าต่าง ๆ ในสังกัดของการไฟฟ้าส่วนภูมิภาค ซึ่งจะแจ้งให้ทราบในเงื่อนไขการประกวดราคาจัดซื้อ ในกรณีที่มีการไฟฟ้าส่วนภูมิภาคกำหนดให้ผู้ขายส่งมอบของที่โรงงานของผู้ผลิต ให้ผู้ขายแจ้งสถานที่ส่งมอบให้ด้วย



ชื่อโครงการ (Project Name)	การติดตั้งเสา
ชื่อผู้จัดทำ (Prepared by)	สมิทธิ์
ชื่อผู้ตรวจสอบ (Checked by)	(Signature)
วันที่ (Date)	18/10/55
ชื่อหน่วยงาน (Organization)	กรมโยธาธิการและผังเมือง (Department of Urban Planning and Construction)
ชื่อตำแหน่ง (Position)	วิศวกรโยธา (Civil Engineer)
ชื่อสถาบัน (Institution)	กรมโยธาธิการและผังเมือง (Department of Urban Planning and Construction)
ชื่อผู้รับ (Client)	
ชื่อตำแหน่ง (Position)	
ชื่อสถาบัน (Institution)	