

เงื่อนไขทั่วไปประกอบการจัดซื้อพัสดุ

ผู้ยื่นข้อเสนอ จะต้องปฏิบัติตามเงื่อนไขประกอบการจัดซื้อพัสดุดังนี้

ข้อ ๑ “ผู้ยื่นข้อเสนอจะต้องยื่นเอกสารทางเทคนิค เช่น แคล์คูล็อก แบบรูป (Drawings) รายงานผลการทดสอบเฉพาะแบบ (Type test reports) หรือเอกสารอื่นๆ ตามที่ได้ระบุไว้ในรายละเอียดสเปค (Specification) ให้ครบถ้วนพร้อมกับการยื่นข้อเสนอ โดยเอกสารทางเทคนิคดังกล่าวจะต้องเป็นภาษาสีเหมือนกับเอกสารต้นฉบับ และต้องเป็นภาษาไทยหรือภาษาอังกฤษเท่านั้น สำหรับเอกสารทางเทคนิคที่ผู้ยื่นข้อเสนอจะต้องกรอกรายละเอียดในแบบฟอร์มของ การไฟฟ้าส่วนภูมิภาค ให้ใช้วิธีการพิมพ์เท่านั้น การไฟฟ้าส่วนภูมิภาค ขอสงวนสิทธิ์ที่จะไม่รับพิจารณาผู้ยื่นข้อเสนอที่ยื่นเอกสารทางเทคนิคไม่ครบถ้วน หรือไม่ปฏิบัติตามที่ระบุข้างต้น

ข้อ ๒ การไฟฟ้าส่วนภูมิภาค จะพิจารณาเฉพาะเอกสารทางเทคนิค เช่น แคล์คูล็อก แบบรูป (Drawings) รายงานผลการทดสอบเฉพาะแบบ (Type test reports) หรือเอกสารอื่นๆ ที่ระบุผลิตภัณฑ์เป็นแบบ (Type) หรือเป็นรุ่น (Model) ที่ตรงกับที่ผู้ยื่นข้อเสนอระบุไว้ในรายการที่เสนอราคาเท่านั้น เว้นแต่รายละเอียดสเปค (Specification) ระบุความต้องการเอกสารทางเทคนิคไว้เป็นอย่างอื่น

ข้อ ๓ สำหรับพัสดุดูอุปกรณ์ที่ การไฟฟ้าส่วนภูมิภาค กำหนดให้ใช้เกณฑ์ราคาประกอบเกณฑ์อื่น (Price-performance) ในการพิจารณาจัดซื้อ ผู้ยื่นข้อเสนอที่ยื่นผลิตภัณฑ์ที่มีคุณสมบัติเป็นไปตามเกณฑ์อื่นในแต่ละรายการ และมีความประสงค์ที่จะให้ การไฟฟ้าส่วนภูมิภาค คิดคะแนนในส่วนของเกณฑ์อื่นดังกล่าว เพื่อประกอบการพิจารณาจัดซื้อนั้น ผู้ยื่นข้อเสนอจะต้องยื่นเอกสารแสดงคุณสมบัติในแต่ละเกณฑ์ให้ถูกต้อง และครบถ้วนมาพร้อมกับการยื่นข้อเสนอ หากการไฟฟ้าส่วนภูมิภาคตรวจสอบแล้วพบว่าเอกสารแสดงคุณสมบัติดังกล่าวไม่ถูกต้อง หรือไม่ครบถ้วน การไฟฟ้าส่วนภูมิภาค ขอสงวนสิทธิ์ที่จะพิจารณาไม่ให้คะแนนในแต่ละเกณฑ์นั้นๆ

ทั้งนี้รายการพัสดุดูอุปกรณ์ที่การไฟฟ้าส่วนภูมิภาคกำหนดให้ใช้เกณฑ์ราคาประกอบเกณฑ์อื่นในการพิจารณาจัดซื้อ รวมถึงสัดส่วนการคิดคะแนนระหว่างเกณฑ์ราคา และเกณฑ์อื่นจะถูกกำหนดไว้ในเอกสารที่เกี่ยวข้อง”

ข้อ ๔ กรณีการจัดซื้ออุปกรณ์ไฟฟ้าหลักสำหรับติดตั้งใช้งานในระบบสายส่ง ๑๑๕ kV และระบบจำหน่าย ๒๒ kV และ ๓๓ kV อันได้แก่ หม้อแปลงไฟฟ้า รีโคลสเซอร์ เซอร์กิตเบรกเกอร์ อุปกรณ์ป้องกัน สวิตช์ อุปกรณ์ตัดตอน ลูกถ้วยไฟฟ้า สายไฟฟ้า หม้อแปลงกระแส (Current transformers) หม้อแปลงแรงดัน (Voltage transformers) รวมถึง มิเตอร์สำหรับวัดพลังงานไฟฟ้า การไฟฟ้าส่วนภูมิภาคขอสงวนสิทธิ์ที่จะส่งเจ้าหน้าที่ของการไฟฟ้าส่วนภูมิภาค หรือผู้แทนที่ได้รับการแต่งตั้งจากการไฟฟ้าส่วนภูมิภาคเข้าไปตรวจสอบกระบวนการผลิตและการควบคุมคุณภาพ ณ โรงงานผู้ผลิตก่อนการส่งมอบ โดยการไฟฟ้าส่วนภูมิภาคจะเป็นผู้ออกค่าใช้จ่ายในการเดินทาง และเบี้ยเลี้ยงของเจ้าหน้าที่ฯ หรือค่าจ้างผู้แทนฯ เท่านั้น

ข้อ ๕ การจัดซื้อหม้อแปลงไฟฟ้าสำหรับระบบจำหน่าย ผู้ที่ได้รับการสั่งซื้อต้องยินยอมให้ การไฟฟ้าส่วนภูมิภาค หรือผู้แทนที่ได้รับการแต่งตั้งจากการไฟฟ้าส่วนภูมิภาคเข้าไปตรวจสอบกระบวนการผลิต การควบคุมคุณภาพ และการทดสอบ ณ โรงงานผู้ผลิตก่อนการส่งมอบ โดยมีรายละเอียดและขั้นตอนที่ผู้ได้รับการสั่งซื้อ ต้องปฏิบัติตามเอกสารแนบจำนวน ๒ แผ่น โดยการไฟฟ้าส่วนภูมิภาคจะเป็นผู้ออกค่าใช้จ่ายในการเดินทาง และเบี้ยเลี้ยงของเจ้าหน้าที่ฯ หรือค่าจ้างผู้แทนฯ เท่านั้น

ข้อ ๖ กรณีพัสดุที่จะจัดซื้อเป็นรายการที่ ได้รับการรับรองตามกระบวนการ PEA Product Acceptance การไฟฟ้าส่วนภูมิภาคจะดำเนินการดังนี้

๖.๑ ในการพิจารณาทางเทคนิค หากผู้ยื่นข้อเสนอ เสนอผลิตภัณฑ์ที่ได้รับการรับรองตามกระบวนการ PEA Product Acceptance ที่ยังไม่หมดอายุการรับรอง ให้แนบใบรับรองฯ ของการไฟฟ้าส่วนภูมิภาค พร้อมเอกสารประกอบการเสนอราคา โดยไม่ต้องยื่นเอกสารทางเทคนิคอื่นๆ และคณะกรรมการพิจารณาผลฯ ไม่ต้องพิจารณาเอกสารทางเทคนิค โดยให้ยึดตามใบรับรองฯ เท่านั้น

๖.๒ ในขั้นตอนการตรวจรับพัสดุที่จัดซื้อ หากพัสดुरายการใดเป็นพัสดุที่ไม่ได้รับการรับรองตามกระบวนการ PEA Product Acceptance ให้คณะกรรมการตรวจรับฯ ดำเนินการตรวจรับพัสดุดังกล่าวตามขั้นตอน และวิธีการตรวจรับพัสดุของ การไฟฟ้าส่วนภูมิภาคที่บังคับใช้อยู่ ณ ปัจจุบัน

ทั้งนี้ หากพัสดुरายการใดได้รับการรับรองตามกระบวนการ PEA Product Acceptance ที่ยังไม่หมดอายุการรับรองให้คณะกรรมการตรวจรับฯ ใช้เอกสารผลการทดสอบคุณภาพผลิตภัณฑ์จากผู้ผลิต และ Product DNA (เอกสารที่ช่วยในการตรวจสอบและคัดกรองผลิตภัณฑ์ในเบื้องต้น ซึ่งประกอบด้วยข้อมูล Type test และรูปภาพส่วนประกอบต่างๆ ของผลิตภัณฑ์) เพื่อประกอบการตรวจรับพัสดุดังกล่าว โดยไม่ต้องสุ่มทดสอบอีก

๖.๓ ผู้ชนะการเสนอราคา หรือ คู่สัญญา จะต้องยื่นเอกสารแผนการผลิตและการควบคุมคุณภาพการผลิตให้ การไฟฟ้าส่วนภูมิภาค ซึ่งการไฟฟ้าส่วนภูมิภาคขอสงวนสิทธิ์ในการเข้าตรวจสอบในขั้นตอนการผลิต (In Process) หรือให้ผู้แทน รวมถึงหน่วยตรวจประเมินที่การไฟฟ้าส่วนภูมิภาค ให้การรับรองเข้าดำเนินการดังกล่าว โดยค่าใช้จ่ายที่เกิดขึ้นเป็นของการไฟฟ้าส่วนภูมิภาค หากต้องการตรวจสอบซ้ำเนื่องจาก การตรวจสอบครั้งแรกไม่เป็นไปตามเงื่อนไข หรือหลักเกณฑ์ที่ การไฟฟ้าส่วนภูมิภาคกำหนด ผู้ชนะการเสนอราคา หรือ คู่สัญญาต้องเป็นผู้รับผิดชอบค่าใช้จ่ายที่เกิดขึ้นทั้งหมด

ข้อ ๗ กรณีผู้ยื่นข้อเสนอ เสนอผลิตภัณฑ์ที่เป็นเซอร์กิตเบรกเกอร์ สวิตช์ และอุปกรณ์ตัดตอนในระบบจำหน่าย ผู้ยื่นข้อเสนอจะต้องดำเนินการ ดังนี้

๗.๑ เซอร์กิตเบรกเกอร์ ที่จะจัดซื้อตั้งแต่ระบบ 22 kV ขึ้นไป จะต้องมีความสมบัติเป็นไปตามรายละเอียดสเปค (Specifications) ของการไฟฟ้าส่วนภูมิภาค และต้องมีคุณสมบัติข้อใดข้อหนึ่ง ดังนี้

๗.๑.๑ ผลิตโดยผู้ผลิตที่มีประสบการณ์ในการผลิตอุปกรณ์ประเภทดังกล่าวมาแล้ว ไม่น้อยกว่า ๓ ปี และต้องเคยติดตั้งใช้งานโดยไม่มีปัญหาในสถานีไฟฟ้าของภาครัฐ และหรือเอกชนในประเทศที่เชื่อถือได้ มาแล้วไม่น้อยกว่า ๑ แห่ง โดยกรณีนี้ ผู้ยื่นข้อเสนอ จะต้องยื่นเอกสารแสดงประวัติการขาย (Reference List) หรือ หนังสือรับรองจากลูกค้า มาพร้อมกับการยื่นข้อเสนอ หรือ

๗.๑.๒ เป็นผลิตภัณฑ์ที่ผ่านการขึ้นทะเบียนกับการไฟฟ้าส่วนภูมิภาคแล้ว ได้แก่ การขึ้นทะเบียน PEA Product Acceptance หรือ PEA Product list หรือการขึ้นทะเบียนอื่นๆ ที่ การไฟฟ้าส่วนภูมิภาคกำหนด โดยกรณีนี้ ผู้ยื่นข้อเสนอ จะต้องยื่นหนังสือรับรองการขึ้นทะเบียนที่ ยังไม่หมดอายุ มาพร้อมกับการยื่นข้อเสนอ หรือ

๗.๑.๓ เป็นผลิตภัณฑ์ที่ผ่านการทดลองติดตั้งใช้งานในระบบของการไฟฟ้าส่วนภูมิภาค สำนักงานใหญ่แล้ว โดยกรณีนี้ ผู้ยื่นข้อเสนอจะต้องยื่นเอกสารรับรองการผ่านการทดลองติดตั้งใช้งานจากการไฟฟ้าส่วนภูมิภาค มาพร้อมกับการยื่นข้อเสนอ

๗.๒ สวิตช์ และอุปกรณ์ตัดตอนในระบบจำหน่ายที่จะจัดซื้อ ตั้งแต่ระบบ 22 kV ขึ้นไป อันได้แก่ Dropout fuse cutout, Disconnecting switches, Air break switches, Remote controlled switches (SF₆, gas load break switches). Automatic switching equipment for switching power capacitor bank และ Recloser จะต้องมีความสมบัติเป็นไปตามรายละเอียดสเปค (Specifications) ของการไฟฟ้าส่วนภูมิภาค และต้องมีคุณสมบัติข้อใดข้อหนึ่ง ดังนี้

๗.๒.๑ ผลิตโดยผู้ผลิตที่มีประสบการณ์ในการผลิตอุปกรณ์ประเภทดังกล่าวมาแล้ว ไม่น้อยกว่า ๓ ปี และต้องเคยติดตั้งใช้งานในระบบจำหน่ายมาแล้วไม่น้อยกว่า ๔๐๐ ชุด โดยกรณีนี้ ผู้ยื่นข้อเสนอ จะต้องยื่นเอกสารแสดงประวัติการขาย (Reference List) หรือ หนังสือรับรองจากลูกค้า มาพร้อมกับการยื่น ข้อเสนอ หรือ

๗.๒.๒ เป็นผลิตภัณฑ์ที่ผ่านการขึ้นทะเบียนกับการไฟฟ้าส่วนภูมิภาคแล้ว ได้แก่ การขึ้นทะเบียน PEA Product Acceptance หรือ PEA Product List หรือการขึ้นทะเบียนอื่นๆ ที่การไฟฟ้า ส่วนภูมิภาคกำหนด โดยกรณีนี้ ผู้ยื่นข้อเสนอ จะต้องยื่นหนังสือรับรองการขึ้นทะเบียนที่ยังไม่หมดอายุ มาพร้อม กับการยื่นข้อเสนอ หรือ

๗.๒.๓ เป็นผลิตภัณฑ์ที่ผ่านการทดลองติดตั้งใช้งานในระบบของการไฟฟ้าส่วนภูมิภาค สำนักงานใหญ่แล้ว โดยกรณีนี้ ผู้ยื่นข้อเสนอจะต้องยื่นเอกสารรับรองการผ่านการทดลองติดตั้งใช้งานจาก การไฟฟ้าส่วนภูมิภาคมาพร้อมกับการยื่นข้อเสนอ

๗.๓ ผู้ยื่นข้อเสนอสามารถเสนอขายเซอร์กิตเบรกเกอร์ สวิตช์หรืออุปกรณ์ตัดตอนในระบบ จำหน่าย จากผู้ผลิตที่ไม่มีคุณสมบัติตามที่ระบุไว้ในข้อ ๗.๑ หรือ ๗.๒ ดังกล่าวได้ แต่ต้องเป็นผู้ที่ผลิตภายใต้ ใบอนุญาต (License) และจะต้องประทับตราเครื่องหมายการค้า (Brand-Name or Trade-mark) เดิมของผู้ให้ ใบอนุญาตบนพัสดุ โดยผู้ให้ใบอนุญาต (Licensor) จะต้องมีความสอดคล้องตามข้อ ๗.๑.๑ หรือ ๗.๒.๑ แล้วแต่กรณี

โดยกรณีนี้ผู้ผลิตภายใต้ใบอนุญาตจะต้องทำการทดสอบเฉพาะแบบ (Design or Type tests) เซอร์กิตเบรกเกอร์ สวิตช์ หรืออุปกรณ์ตัดตอนในระบบจำหน่ายตามมาตรฐานที่กำหนดไว้ในรายละเอียดสเปค (Specification) ใหม่ทั้งหมด

ทั้งนี้ ผู้ยื่นข้อเสนอต้องยื่นใบอนุญาต (License) ที่ยังไม่หมดอายุ มาพร้อมกับเอกสารแสดง ประวัติการขาย (Reference List) หรือ หนังสือรับรองจากลูกค้า ของผู้ให้ใบอนุญาต (Licensor) มาพร้อมกับการยื่นข้อเสนอ

๗.๔ หากผู้ยื่นข้อเสนอ เสนอรายละเอียดไม่เป็นไปตามข้อ ๗.๑, ๗.๒ และ ๗.๓ ข้างต้น การไฟฟ้าส่วนภูมิภาคสงวนสิทธิที่จะไม่จัดซื้อ

ข้อ ๘ กรณีที่อุปกรณ์ไฟฟ้าหลักสำหรับติดตั้งใช้งานในระบบสายส่ง ๑๑๕ kV และระบบจำหน่าย ๒๒ kV และ ๓๓ kV อันได้แก่ หม้อแปลงไฟฟ้า รีโคลสเซอร์ เซอร์กิตเบรกเกอร์ อุปกรณ์ป้องกัน สวิตช์ อุปกรณ์ตัดตอน ลูกถ้วยไฟฟ้า สายไฟฟ้า หม้อแปลงกระแส (Current transformers) หม้อแปลงแรงดัน (Voltage transformers) รวมถึงมิเตอร์จานหมุนชนิด ๑ เฟส และ ๓ เฟสสำหรับวัดพลังงานไฟฟ้า ผลิตภัณฑ์ใดก็ตามที่ การไฟฟ้าส่วน ภูมิภาค จัดซื้อในแต่ละสัญญา และติดตั้งใช้งานภายในระยะเวลา ๒ ปี นับจากวันที่ การไฟฟ้าส่วนภูมิภาค มีหนังสือแจ้งผลการตรวจรับงวดสุดท้าย หรือภายในระยะเวลาอื่นตามที่รายละเอียดสเปค (Specification) กำหนด มีสถิติการชำรุดอันเนื่องมาจากคุณภาพของผลิตภัณฑ์ เกินกว่าเกณฑ์ที่กำหนดไว้ในรายละเอียดสเปค (Specification) หรือกำหนดไว้ในเงื่อนไขอื่นๆ ในขอบเขตของงาน (TOR) หรือกำหนดไว้ในสัญญาจัดซื้อ การไฟฟ้า ส่วนภูมิภาคจะตัดสิทธิการเสนอราคาผลิตภัณฑ์ดังกล่าว และจะไม่จัดซื้อเป็นการชั่วคราว ทั้งในระหว่าง การพิจารณาจัดซื้อ และที่จะประกาศจัดซื้อใหม่จนกว่าผู้ผลิตหรือ ผู้แทนจำหน่ายผลิตภัณฑ์นั้นๆ จะส่งแผน การปรับปรุงคุณภาพผลิตภัณฑ์ และดำเนินการแก้ไขให้เป็นที่ยอมรับจาก การไฟฟ้าส่วนภูมิภาคแล้ว และต้องพัน กำหนดระยะเวลา ๖ เดือน นับจากวันที่ การไฟฟ้าส่วนภูมิภาค มีหนังสือแจ้งตัดสิทธิการเสนอราคาผลิตภัณฑ์ ดังกล่าวด้วย

ทั้งนี้ เงื่อนไขดังกล่าวจะไม่มีผลใช้บังคับย้อนหลังไปถึงการจัดซื้อที่ยังไม่มีเงื่อนไขกำหนดไว้

ข้อ ๙ ผู้ชนะการเสนอราคาจะต้องแจ้งกำหนดวันส่งมอบพัสดุเป็นลายลักษณ์อักษรให้หน่วยงานจัดซื้อ และ/หรือ หน่วยงานที่จัดจ้างส่งของการไฟฟ้าส่วนภูมิภาคทราบล่วงหน้าไม่น้อยกว่า ๓ วันทำการ เพื่อที่จะได้ กำหนดนัดวันตรวจรับต่อไปและจะต้องส่งมอบพัสดุระหว่างเวลา ๐๘.๓๐ น. ถึง ๑๒.๐๐ น. ของวันที่ทำการส่งมอบด้วย

ข้อ ๑๐ การตรวจสอบสภาพด้านทานของสายอลูมิเนียมหุ้มฉนวน การไฟฟ้าส่วนภูมิภาค ได้กำหนดแนวปฏิบัติ สำหรับการทดสอบสภาพด้านทานของสายอลูมิเนียมตีเกลียวหุ้มฉนวน ตาม มอก. ๒๙๓ ฉบับล่าสุด ดังนี้

๑๐.๑ การชักตัวอย่าง

คณะกรรมการตรวจรับการไฟฟ้าส่วนภูมิภาคจะสุ่มตัวอย่างสายไฟฟ้าที่ผลิตเสร็จเรียบร้อยแล้ว (ตีเกลียวและหุ้มฉนวนแล้ว) และนำตัวอย่างมาทดสอบคุณสมบัติต่างๆ รวมทั้งการทดสอบสภาพด้านทานของสายไฟฟ้าด้วย ตามที่การไฟฟ้าส่วนภูมิภาคกำหนด

๑๐.๒ วิธีการทดสอบสภาพด้านทาน วิธีทดสอบสภาพด้านทานเป็นไปตาม มอก. ๘๕ ฉบับล่าสุด โดยนำเฉพาะลวดตัวนำเส้นกลางมาหาค่าสภาพด้านทาน โดยวัดความต้านทานที่ อุณหภูมิห้อง แล้วปรับเป็นค่าที่อุณหภูมิ ๒๐ องศาเซลเซียส โดยวิธีการตาม มอก.กำหนด เพื่อนำไปคำนวณค่าสภาพด้านทานต่อไป

๑๐.๓ เกณฑ์ตัดสิน สายลวดอลูมิเนียมตีเกลียวจะถือว่าผ่านการทดสอบนี้ เมื่อมีค่าสภาพด้านทานไม่เกิน ค่าตามที่ มอก.๒๙๓ ฉบับล่าสุดกำหนดไว้

ข้อ ๑๑ พักสที่การไฟฟ้าส่วนภูมิภาคกำหนดให้มีการทดสอบเพื่อการตรวจรับในหัวข้อที่เป็นการทดสอบแบบทำลาย จนพัสดุไม่สามารถนำกลับมาใช้งานได้ คู่สัญญาจะต้องนำพัสดุใหม่มาทดแทน เพื่อให้ครบจำนวนตามที่ระบุไว้ในสัญญาก่อนการไฟฟ้าส่วนภูมิภาครับมอบพัสดุไว้ใช้งาน โดยการไฟฟ้าส่วนภูมิภาคจะมีหนังสือแจ้งให้ส่งของมาทดแทน ภายใน ๕ วันทำการนับจากวันที่ได้รับหนังสือแจ้ง หากคู่สัญญาไม่นำมาทดแทนภายในเวลาที่กำหนด การไฟฟ้าส่วนภูมิภาคจะคิดค่าปรับกรณีส่งของล่าช้า ในอัตราร้อยละ ๐.๒๐ ของมูลค่าพัสดุที่นำมาทดแทน และผู้ขายต้องรับพัสดุที่ทดสอบแล้วชำรุดคืนกลับไป ภายใน ๓๐ วัน หลังจากได้นำพัสดุมาทดแทนให้การไฟฟ้าส่วนภูมิภาคแล้ว หากเกินกำหนดเวลาดังกล่าวให้ถือว่าผู้ขายไม่ประสงค์จะรับพัสดุนั้น และการไฟฟ้าส่วนภูมิภาค ขอสงวนสิทธิในการดำเนินการจัดการพัสดุต่อไป

ข้อ ๑๒ การชำระราคาพัสดุที่ตกลงซื้อขายกันการไฟฟ้าส่วนภูมิภาคจะชำระภายในเวลา ๓๐ วัน นับถัดจากวันที่การไฟฟ้าส่วนภูมิภาคได้ทำการตรวจรับพัสดุที่คู่สัญญาส่งมอบถูกต้องเรียบร้อยแล้วในแต่ละงวด และห้ามคู่สัญญาโอนสิทธิเรียกร้องการรับเงินให้กับบุคคลภายนอก

ข้อ ๑๓ ผู้ชนะการเสนอราคาจะต้องรับประกันความชำรุดบกพร่องอันเนื่องมาจากการใช้งานตามปกติของพัสดุเป็นเวลาไม่น้อยกว่า ๑ ปี นับถัดจากวันที่การไฟฟ้าส่วนภูมิภาคได้รับมอบแล้ว

๑๓.๑ ปูนซีเมนต์ปอร์ตแลนด์ประเภทเกิดแรงสูงเร็ว ต้องรับประกันคุณภาพเป็นเวลาไม่น้อยกว่า ๓๐ วัน นับถัดจากวันที่การไฟฟ้าส่วนภูมิภาคได้รับมอบแล้ว

๑๓.๒ พักสประเภทดังต่อไปนี้ต้องรับประกันคุณภาพเป็นเวลาไม่น้อยกว่า ๓ ปี เว้นแต่รายละเอียดสเปค (Specification) กำหนดระยะเวลารับประกันคุณภาพไว้มากกว่า ๓ ปี นับถัดจากวันที่การไฟฟ้าส่วนภูมิภาคได้รับมอบแล้ว ให้ถือระยะเวลารับประกันคุณภาพที่กำหนดไว้ในรายละเอียดสเปค

- On-load tap-changing power transformers for 115 kV subtransmission substation
- Three-phase automatic voltage regulators (AVR) for 22 kV and 33 kV 50 Hz distribution System
- Single-phase and Three-phase transformers for 22 kV and 33 kV 50 Hz distribution system with and without ability to withstand short circuit
- Remote controlled switches for 22 kV and 33 kV 50 Hz distribution system
- Solid dielectric three-phase automatic reclosers for 22 kV and 33 kV 50 Hz distribution System
- Automatic switching equipment for HV power capacitor Bank
- Single-phase and Three-phase electromechanica and electronic energy meters

๑๓.๓ พัสตุที่จะจัดซื้อเป็น Porcelain cable spacer with grip locks and High-Density Polyethylene (HDPE) cable spacers and snap-tie ต้องรับประกันคุณภาพเป็นเวลาไม่น้อยกว่า ๕ ปี นับถัดวันที่การไฟฟ้าส่วนภูมิภาคได้รับมอบแล้ว

ถ้าพัสตุเกิดความบกพร่องเนื่องจากวัสดุและหรือฝีมือไม่ดี ต้องรีบจัดการแก้ไขหรือเปลี่ยนใหม่ให้เรียบร้อยโดยไม่คิดมูลค่า ภายใน ๓๐ วัน นับถัดจากวันที่ได้รับแจ้งจากการไฟฟ้าส่วนภูมิภาค และหากความบกพร่องดังกล่าวเป็นเหตุให้เกิดความเสียหายหรือเกิดอุบัติเหตุใดๆขึ้น ผู้ชนะการเสนอราคาจะต้องรับผิดชอบค่าใช้จ่ายเสียหายทั้งหมด ตามข้อกำหนดทั่วไป และ/หรือรายละเอียดสรุป (Specification) จะกำหนดไว้โดยไม่มีข้อโต้แย้งใดๆ

ในกรณีที่ผู้ชนะการเสนอการรับพัสตุไปแก้ไข หรือการไฟฟ้าส่วนภูมิภาคส่งมอบพัสตุให้ผู้ชนะการเสนอราคาไปดำเนินการแก้ไข และผู้ชนะการเสนอการส่งมอบพัสตุที่แก้ไขแล้วคืนเกินกำหนดเวลา ๓๐ วัน ผู้ชนะการเสนอราคาต้องขยายกำหนดเวลารับประกันความชำรุดบกพร่องเท่ากับจำนวนวันที่เกินจากกำหนด ๓๐ วัน โดยนับต่อจากวันครบกำหนดเวลารับประกันเดิม สำหรับกรณีที่แก้ไขแล้วเสร็จพ้นกำหนดเวลารับประกันให้ขยายกำหนดตามจำนวนวันที่เกินจากกำหนด ๓๐ วัน โดยนับต่อจากวันส่งมอบพัสตุที่แก้ไขเสร็จเรียบร้อยแล้วแต่กรณี และยอมให้การไฟฟ้าส่วนภูมิภาคปรับเป็นรายวันในอัตรา ร้อยละ ๐.๐๔๑๐๙ ของราคาพัสตุรวมภาษีมูลค่าเพิ่ม ที่แก้ไขเกินกำหนด

ข้อ ๑๔ โครงการจัดซื้อจัดจ้างที่มีวงเงินตั้งแต่ ๕๐๐ ล้านบาทขึ้นไป รวมถึงการจัดซื้อจัดจ้างแบบเป็นกลุ่มประกวดราคา (Bid Group) ที่มีวงเงินตั้งแต่ ๕๐๐ ล้านบาทขึ้นไป (ตามประกาศคณะกรรมการความร่วมมือป้องกันการทุจริต เรื่อง มาตรฐานขั้นต่ำของนโยบายและแนวทางป้องกันการทุจริตในการจัดซื้อจัดจ้างที่ผู้ประกอบการ ต้องจัดให้มี ตามมาตรา ๑๔ แห่งพระราชบัญญัติการซื้อจัดจ้างและการบริหารพัสดุภาครัฐ พ.ศ. ๒๕๖๐) ผู้เข้าร่วมการเสนอราคาจะต้องมีนโยบายและแนวทางการป้องกันการทุจริตในการจัดซื้อจัดจ้าง พร้อมทั้ง ต้องแนบเอกสารหลักฐาน และแบบตรวจสอบข้อมูลของผู้ประกอบการที่จะเข้าร่วมการเสนอราคาในโครงการที่มีวงเงินตั้งแต่ ๕๐๐ ล้านบาทขึ้นไป ประกอบเป็นเอกสารการเสนอราคา โดยผู้ประกอบการจะต้องมีการดำเนินการตามแบบตรวจสอบข้อมูลครบถ้วนทุกข้อจึงจะผ่านการพิจารณาคุณสมบัติของผู้เสนอราคา

ทั้งนี้เงื่อนไขตามข้อ ๑๔ ดังกล่าวจะเริ่มใช้ตั้งแต่วันที่ ๕ กุมภาพันธ์ ๒๕๖๒ เป็นต้นไป

ข้อ ๒๔ ตุลาคม ๒๕๖๑

กองบัญชี ฝ่ายบัญชีและพลังงานไฟฟ้า

การไฟฟ้าส่วนภูมิภาคเขต๑ (ภาคกลาง) จังหวัดพระนครศรีอยุธยา

ข้อ ๑๕ โครงการจัดซื้อจัดจ้างที่มีวงเงินตั้งแต่ ๑,๐๐๐ ล้านบาทขึ้นไป จะต้องดำเนินการตามประกาศคณะกรรมการความร่วมมือป้องกันการทุจริต (ค.ป.ท.) เรื่องแนวทางและวิธีการในการดำเนินงานโครงการความร่วมมือป้องกันการทุจริตในการจัดซื้อจัดจ้างภาครัฐ แบบของข้อตกลงคุณธรรม การคัดเลือกผู้สังเกตการณ์ และการจัดทำรายงานตามมาตรา ๑๗ และ มาตรา ๑๘ แห่งพระราชบัญญัติการจัดซื้อจัดจ้างและการบริหารพัสดุภาครัฐ พ.ศ. ๒๕๖๐ และได้รับ คัดเลือก จากคณะกรรมการความร่วมมือป้องกันการทุจริต (ค.ป.ท.) ให้จัดทำข้อตกลงคุณธรรม (integrity pact :IP)

ผู้ประสงค์จะเข้าร่วมการเสนอราคาในโครงการจัดทำข้อตกลงคุณธรรมจะต้องลงนามในข้อตกลงคุณธรรมซึ่งเป็นเอกสารที่ยื่นพร้อมกับเอกสารเสนอราคา หากไม่ลงนามในข้อตกลงคุณธรรมจะไม่มีสิทธิเข้าร่วมการเสนอราคาในโครงการนั้น

ข้อ ๑๖ การไฟฟ้าส่วนภูมิภาค ขอสงวนสิทธิ์ที่จะทำการทดสอบเพื่อการตรวจรับ ณ ห้องทดสอบของ การไฟฟ้าส่วนภูมิภาค หรือที่โรงงานผู้ผลิตหรือที่สถาบันทดสอบอิสระอื่นที่การไฟฟ้าส่วนภูมิภาคยอมรับ ทั้งนี้ หากเป็นการทดสอบที่โรงงานผู้ผลิต หรือที่สถาบันทดสอบอิสระอื่นที่การไฟฟ้าส่วนภูมิภาคยอมรับ คู่สัญญาจะต้องรับผิดชอบค่าใช้จ่ายในการทดสอบเพื่อการตรวจรับทั้งหมด

ใบแทรก

สถานที่จัดส่งผลิตภัณฑ์คอนกรีต (Safety Stock) งบผู้ใช้ไฟ จำนวน 10 รายการ ด้วยวิธีประกวดราคา
อิเล็กทรอนิกส์ (e-bidding) เลขที่ กบญ.ก.1(B)-C-048-2566

ที่	รหัสพัสดุ	รายการ	จำนวน	สถานที่จัดส่ง/จำนวน						
				กฟจ. อ่างทอง	กฟจ. อยุธยา	กฟจ. สระบุรี	กฟพ. รังสิต	กฟจ. ปราจีน	กฟอ. อรัญ ประเทศ	กฟอ. กบินทร์บุรี
1	1000010001	POLE 8 M.	460 ต้น	12	-	227	-			221
2	1000010002	POLE 9 M.	2,200 ต้น		383	519	780			518
3	1000010012	POLE 12.2 M.	1,700 ต้น		326	306	698			370
4	1000020001	STUB 0.25X0.25 M. 3.5 M.LONG	79 ท่อน		28	11	28	12		
5	1000020102	STUB 0.30X0.30 M. 4.5 M.LONG	200 ท่อน		90	22	73	15		
6	1000020400	STUB 0.36X0.36 M. 4.5 M.LONG	120 ท่อน		22	-	58		40	
7	1000040001	ANCHOR,PLATE, CONCRETE 550X550X150 MM.	600 ท่อน		120	224	72			184
8	1000110000	CROSSARM 100X100X1,500 MM.	210 ท่อน		80	40	40			50
9	1000110001	CROSSARM 100X100X2,500 MM.	1,512 ท่อน		306	324	617			265
10	1000110004	CROSSARM (FOR D/E) 120X120X2,500 MM.	160 ท่อน		40	35	50			35

กองบัญชี ฝ่ายบัญชีและพลังงานไฟฟ้า

การไฟฟ้าส่วนภูมิภาคเขต๑ (ภาคกลาง) จังหวัดพระนครศรีอยุธยา

เอกสารควบคุม

รายละเอียดประกอบการจัดซื้อเสาไฟฟ้าคอนกรีตอัดแรง
รหัส 1000010001 , 1000010002

อนุมัติ <i>[Signature]</i> (นายคณวัฒน์ รัชกาล)	ประกาศใช้ <i>[Signature]</i> (นายคณวัฒน์ รัชกาล)
DMM	DMM
2 ส.ค. 2548	2 ส.ค. 2548

1. เหล็กเสริม

1.1 เหล็กยึดแรงกำลังสูง (Prestressing Bar) ใช้ลวดเหล็กกล้าสำหรับคอนกรีตอัดแรง (Steel Wires for Prestressed Concrete) ชนิดคลายความเค้น แบบมีรอยย่น ความทนแรงดึงระบุ 1,770 นิวตันต่อตารางมิลลิเมตร ประเภทความอ่อนคลายต่ำ ตามมาตรฐานผลิตภัณฑ์อุตสาหกรรมลวดเหล็กกล้าสำหรับคอนกรีตอัดแรง มอก.95

1.2 เหล็กปลอก (Stirrup) ใช้ลวดเหล็กกลมขนาด ϕ 2.8 มม. ตามมาตรฐานผลิตภัณฑ์อุตสาหกรรมลวดเหล็ก มอก.194

2. คอนกรีต ส่วนผสมของคอนกรีตเมื่อทดสอบตัวอย่างคอนกรีตรูปทรงกระบอก (Cylinder) ที่มีอายุครบ 28 วัน แรงอัดประลัย (Ultimate Compressive Strength) ต้องไม่น้อยกว่าข้อกำหนดในการออกแบบ (Design Assumption) ของผู้ผลิต โดยกำหนดให้ค่าแรงอัดประลัยของคอนกรีตในการออกแบบต้องไม่มากกว่า 500 กก./ตร.ซม.

3. ขนาดและความต้านทานโมเมนต์

ความยาวของเสา	หน้าตัดรูปตัดที่ปลาย	หน้าตัดรูปตัดที่โคน	ระดับปักดิน	ต้านทานโมเมนต์ที่ระดับดินไม่น้อยกว่า	การเจาะรูตามแบบเลขที่	หมายเหตุ
ม.	ซม. x ซม.	ซม. x ซม.	ม.	กก.-ม.		
8.00	12x12	20x20	1.50	760	101-021/29021	ก. ขนาดหน้าตัดเสา, กว้างเกลี้ยงได้ไม่เกิน ± 0.5 ซม. ข. ความยาวต้องไม่เกินกว่า + 5 ซม.
9.00	12x12	21x21	1.50	1,070		
12.00	18x15	27x24	2.00	2,550		
14.00	20x16	30.5x30	2.00	3,590		
16.00	20x16	34x34	2.20	5,300	105-021/17008	
18.00	20x20	36.2x36.2	2.50	6,300		

4. การเจาะรู

4.1 รูที่อยู่ใต้ระดับผิวดินเป็นรูขนาด ϕ 32 มม. จำนวน 6 รู สำหรับเสา 8,9,12,14,16 ม. และจำนวน 8 รู สำหรับเสา 18 ม. และรูที่อยู่เหนือระดับดินเป็นรูขนาด ϕ 19 มม. จำนวน 44 รู สำหรับเสา 8 ม. จำนวน 40 รู สำหรับเสา 9 ม. ϕ 19 มม. จำนวน 66 รู และ ϕ 22 มม. จำนวน 3 รู สำหรับเสา 12 เมตร ϕ 19 มม. จำนวน 81 รู และ ϕ 22 มม. จำนวน 4 รู สำหรับเสา 14 ม. ϕ 19 มม. จำนวน 92 รู สำหรับเสา 16 ม. และจำนวน 95 รู สำหรับเสา 18 ม.

อนุมัติ

ทว. 29 กค. 2542



- 4.2 รูทที่เจาะจะต้องได้ขนาดและตัดกับแนวศูนย์กลางของเสา
- 4.3 ภายใต้อาคารจะต้องเรียบลยกล เพื่อสะดวกในการร้อยเหล็กเสริมเหล็ก
5. สายดิน เสาไฟฟ้าคอนกรีตอัดแรงขนาดยาว 12, 14, 16 และ 18 ม. จะต้องมีเสาตีด้วยคุณสมบัติของสายดินและการจัดวางให้เป็นไปดังนี้
 - 5.1 เป็นสวดเหล็กเส้นเกลียวขนาด 25 มม. ตามมาตรฐานผลิตภัณฑ์อุตสาหกรรมสวดเหล็กกล้าเคลือบสังกะสีสีเกลียว มอก.104
 - 5.2 สายดินที่วางฝังในเสาคอนกรีตจะต้องจัดวางให้ห่างจากผิวของรูทที่เจาะและสวดเหล็กที่ใช้เป็นส่วนโครงสร้างของเสาไม่ต่ำกว่า 2.5 ซม. โดยรอบ
 - 5.3 สายดินจะต้องตั้งให้ตั้งและต้องวางอยู่ในเนื้อคอนกรีตโดยตลอด
 - 5.4 ปลายของสายดินทั้ง 2 ข้าง จะต้องปล่อยทิ้งไว้ข้างละ 10 ซม. ทั้งโคนและปลายเสา
 - 5.5 เสาไฟฟ้าคอนกรีตอัดแรงขนาด 12.00 ม. ต้องมีค่าความต้านทานสายดินไม่เกิน 100 มิลลิโห์ม
 - 5.6 เสาไฟฟ้าคอนกรีตอัดแรงขนาด 14.00 ม. ต้องมีค่าความต้านทานสายดินไม่เกิน 110 มิลลิโห์ม
 - 5.7 เสาไฟฟ้าคอนกรีตอัดแรงขนาด 16.00 ม. ต้องมีค่าความต้านทานสายดินไม่เกิน 120 มิลลิโห์ม
6. การจัดวางเหล็กเสริม (Main Bar)
 - 6.1 เหล็กเสริมจะต้องจัดวางอยู่ใต้ผิวของคอนกรีตไม่น้อยกว่า 2.00 ซม.
 - 6.2 เหล็กเสริมจะต้องจัดวางห่างจากบริเวณที่เจาะรูตามข้อ 4 ไม่น้อยกว่า 1.50 ซม.
 - 6.3 เหล็กเสริมต้องใช้เหล็กชนิดเดียวกันและมีขนาดเดียวกัน หากใช้เหล็กเสริมไม่เป็นไปตามรายการคำนวณประกอบแบบหรือสัญญา ให้แจ้งการไฟฟ้าส่วนภูมิภาคทราบ และให้ความเห็นชอบก่อนทุกครั้ง
 - 6.4 เหล็กเสริมจะต้องจัดวางระยะให้ห่างกัน (ศูนย์กลางถึงศูนย์กลาง) ไม่น้อยกว่า 3 เท่าของเส้นผ่าศูนย์กลางของเหล็กที่ใช้
7. ความแข็งแรงของเสา

เสาไฟฟ้าคอนกรีตอัดแรงจะต้องมีความต้านทานโมเมนต์ใช้งาน (Working Moment) ทั้งสองด้านของเสาที่ระดับดินไม่ต่ำกว่าที่กำหนดไว้ในข้อ 3 และจะต้องสามารถรับโมเมนต์สูงสุด (Ultimate Breaking Moment) ได้เป็น 3 เท่าของความต้านทานโมเมนต์ใช้งาน เฉพาะเสาขนาด 12.00 ม. และ 14.00 ม. กำหนดให้ทางด้านบน (ด้านบน) จะต้องสามารถรับโมเมนต์สูงสุดได้เป็น 2.8 เท่าของความต้านทานโมเมนต์ใช้งาน ส่วนทางด้านล่าง (ด้านล่าง) จะต้องสามารถรับโมเมนต์สูงสุดได้เป็น 3 เท่าของความต้านทานโมเมนต์ใช้งาน

8. แบบและรายละเอียดที่การไฟฟ้าส่วนภูมิภาคต้องการ

ผู้ผลิตจะต้องส่งแบบรายการค่าแรงและรายละเอียดต่าง ๆ ที่ใช้ในการผลิตเสาไฟฟ้าคอนกรีตอัดแรงขนาดต่าง ๆ จำนวนอย่างน้อย 4 ชุด หลังจากได้รับการพิจารณาให้เป็นผู้ผลิตแล้วดังนี้

8.1 แบบแสดงขนาดของเสา, ตำแหน่งการเจาะรู และการจัดวางเหล็กเสริมต่าง ๆ

8.2 รายละเอียดการทดสอบของเหล็กที่ใช้

8.3 รายการค่าแรงประกอบแบบ

แบบและรายละเอียดนี้ จะถือเป็นสมบัติของการไฟฟ้าส่วนภูมิภาค เพื่อประกอบเป็นหลักฐานในการตรวจการผลิตและการตรวจรับ

9. การทำเครื่องหมายการผลิตเสา

9.1 ให้ผู้ขายระบุไว้ในเสาคอนกรีตอัดแรงทุกต้นว่าเป็นเสาคอนกรีตอัดแรงขนาดใด ผลิตวันที่ เดือน ปี พ.ศ.ใด เลขที่เสา ท้ายเลขที่เสาใด ทั้งนี้ต้องพิมพ์เป็นรอยลึกลงในเนื้อคอนกรีต ห่างจากโคนเสาไม่ต่ำกว่า 2.50 ม. และไม่เกิน 5.00 ม. ให้สามารถอ่านได้ชัดเจน

9.2 ให้ระบุไว้ในเสาคอนกรีตอัดแรงแต่ละขนาดทุกต้นว่าเป็นเสาคอนกรีตอัดแรงต้นที่เท่าใด ในจำนวนทั้งหมด ที่จัดซื้อตามสัญญา และเป็นเสาของสัญญาเลขที่เท่าใด โดยให้ใส่สีพ่นได้ ให้สามารถอ่านได้ชัดเจน และให้อยู่ได้ข้อความตามที่ระบุไว้ในข้อ 9.1

9.3 ถ้าผู้ขายมีหลายโรงงานให้ประทับอักษรประจำโรงงานในเนื้อเสา

9.4 ให้ผู้ขายใช้สีตีเส้นและเขียนตัวเลขกำกับตำแหน่งระดับปักดินของเสาขนาดต่าง ๆ ให้ชัดเจนที่ระดับตำแหน่งปักดินตามที่กำหนดในข้อ 3

10. การตรวจสอบการใส่สายดิน

10.1 การสุ่มตัวอย่างเพื่อทดสอบจะสุ่มตัวอย่าง 1 ตัวอย่าง ในเสาจำนวน 50 ต้นเศษของจำนวน 50 ต้น ให้สุ่มอีก 1 ตัวอย่าง

10.2 ถ้าค่าความต้านทานสายดินที่วัดได้สูงกว่าค่าที่กำหนดไว้ในเรื่อง 5 ให้วัดค่าความต้านทานของลวดเหล็กแรงดึงสูง จำนวน 1 เส้น ของเสาไฟฟ้าต้นเดียวกัน ถ้าค่าความต้านทานของลวดเหล็กแรงดึงสูง จำนวน 1 เส้น ที่วัดได้สูงกว่าค่าความต้านทานสายดิน ให้ถือว่าเสาจำนวน 50 ต้นนั้น ใช้การได้ หากค่าความต้านทานของลวดเหล็กแรงดึงสูงจำนวน 1 เส้น ที่วัดได้ต่ำกว่าค่าความต้านทานสายดินให้ถือว่าเสาจำนวน 50 ต้นนั้น ใช้การไม่ได้

11. การตรวจสอบการผลิต

เมื่อได้รับการตัดสินให้เป็นผู้ผลิตเสาไฟฟ้าคอนกรีตอัดแรงส่งให้การไฟฟ้าส่วนภูมิภาคแล้ว ผู้ผลิตจะต้องผลิตเสาไฟฟ้าคอนกรีตอัดแรงให้ตรงตามรายการ และคุณสมบัติที่กำหนดให้ และรับการตรวจสอบความแข็งแรงของเสาไฟฟ้าคอนกรีตอัดแรง ผู้ผลิตจะต้องทำการทดสอบ

ด้วยวิธีการที่เหมาะสมที่การไฟฟ้าส่วนภูมิภาคเห็นชอบ โดยสมมุติว่าเสาไฟฟ้าคอนกรีต
ยึดแรงปฏิกิริยาตามกำหนดลงในฐานที่แข็งแรงและมีแรงดึงที่ปลายเสา ทำให้เกิดค่าโมเมนต์
ตามที่กำหนดไว้ในข้อ 3 การไฟฟ้าส่วนภูมิภาคมีอำนาจที่จะเปลี่ยนแปลงการผลิตเสา หรือ
มีอำนาจจัดซื้อจากผู้ผลิตนั้น เป็นเวลาไม่น้อยกว่า 1 ปี เมื่อเห็นว่าเสาที่ผลิตนั้นมีคุณสมบัติ
ไม่ถูกต้องตามรายการกำหนดคุณสมบัติของเสาไฟฟ้าคอนกรีตยึดแรง และผู้ผลิตจะต้อง
ปฏิบัติตามโดยเคร่งครัด ค่าใช้จ่ายในการทดสอบผู้ผลิตจะต้องเป็นผู้จ่ายเองทั้งสิ้น

11.1 การสุ่มตัวอย่างเพื่อทดสอบ จะสุ่มตัวอย่าง 3 ตัวอย่าง ใน 300 ต้น

11.2 การทดสอบคุณภาพของเสาแต่ละขนาด จะสุ่มตัวอย่างจากกองเสาของผู้ผลิตจัด
เตรียมไว้เพื่อการส่งมอบตามภาระผูกพันในการซื้อขาย ผู้ผลิตจะต้องแจ้งให้ทราบ
ก่อนคัดเลือกตัวอย่าง เสาที่กองไว้แต่ละขนาดเริ่มผลิตวันที่เท่าใด ถึงเมื่อใด ตั้งแต่
เบอร์เท่าใดถึงเบอร์เท่าใด การทดสอบคุณภาพเสาไฟฟ้าคอนกรีตยึดแรงให้ถือหลัก
เกณฑ์ดังนี้

11.2.1 ถ้าผลการทดสอบเสาตัวอย่างที่ 1 ผ่าน จะถือว่าเสาจำนวน 300 ต้น ใช้
การได้

11.2.2 ถ้าผลการทดสอบเสาตัวอย่างที่ 1 ไม่ผ่าน ให้ทำการทดสอบเสาตัวอย่างที่ 2
ต่อ ถ้าผลการทดสอบเสาตัวอย่างที่ 2 ผ่าน ให้ทดสอบเสาตัวอย่างที่ 3 อีก
หนึ่งตัวอย่าง หากผลการทดสอบผ่าน จะถือว่าเสาจำนวน 300 ต้น นั้น ใช้
การได้

11.2.3 ถ้าผลการทดสอบเสาตัวอย่างที่ 1 และที่ 2 ไม่ผ่าน ให้ทำการทดสอบเสา
ตัวอย่างที่ 3 ถ้าผลการทดสอบเสาตัวอย่างที่ 3 ผ่าน ให้คัดเลือกเสาในกลุ่ม
เดียวกับเสาตัวอย่างที่ 1 และที่ 2 อีกจำนวน 2 ต้น เพื่อทดสอบทดแทนเสา
ตัวอย่างที่ 1 และที่ 2 หากผลการทดสอบผ่านทั้ง 2 ต้น จึงจะถือว่าเสา
จำนวน 300 ต้น นั้น ใช้การได้ หากผลการทดสอบเสาต้นใดต้นหนึ่งไม่ผ่าน
จะถือว่าเสาจำนวน 300 ต้น นั้น ใช้การไม่ได้

11.2.4 ถ้าผลการทดสอบเสาตัวอย่างที่ 1 และ 2 ไม่ผ่าน และผลการทดสอบเสา
ตัวอย่างที่ 3 ตามข้อ 11.2.3 ก็ไม่ผ่านอีก ให้ถือว่าเสาจำนวน 300 ต้น นั้น
ใช้การไม่ได้

11.3 การทดสอบคุณภาพให้ทดสอบทั้งสองด้าน

12. การตรวจรับ

เมื่อผู้ผลิตมีเสาร่วมจะส่งให้การไฟฟ้าส่วนภูมิภาคแล้ว ให้ผู้ผลิตแจ้งให้การไฟฟ้า
ส่วนภูมิภาคทราบ เพื่อยจะได้จัดเตรียมสถานที่ส่งมอบ และติดตามผลการตรวจรับต่อไป

เอกสารควบคุม

13. การส่งมอบ

เสาไฟฟ้าคอนกรีตยัดแรงที่จัดส่งมอบให้การไฟฟ้าส่วนภูมิภาคที่พนักงานผู้ผลิตแจ้งให้การไฟฟ้าส่วนภูมิภาคทราบล่วงหน้าไม่น้อยกว่า 15 วัน และเสาจะต้องอยู่ในสภาพเรียบร้อย ไม่ปรากฏรอยร้าวที่ส่วนหนึ่งส่วนใดของเสาแล้ ทั้งนี้การไฟฟ้าส่วนภูมิภาคมีสิทธิที่จะทำการทดสอบเสาไฟฟ้าคอนกรีตยัดแรงได้อีก โดยการสุ่มตัวอย่างของที่ส่งมอบให้เพื่อตรวจสอบความเรียบร้อยของคุณสมบัติที่กำหนดให้

14. สถานที่ส่งมอบและการรายละเอียด

14.1 ผู้ขายต้องระบุให้ชัดเจนในใบส่งของว่าเป็นเสาต้นที่เท่าใด ตามสัญญาและเป็นเสาเบอร์ของโรงงานผู้ผลิตตามข้อ 9.1 เลขที่เท่าใด

14.2 สถานที่ส่งมอบ การไฟฟ้าส่วนภูมิภาคจะเป็นผู้กำหนดสถานที่ส่งมอบพนักงานให้แก่ผู้ผลิต (หรือผู้ขาย) โดยจะได้แจ้งให้ทราบในเงื่อนไขการประกวดราคาจัดซื้อ

14.3 การรายละเอียด การไฟฟ้าส่วนภูมิภาคจะกำหนดไว้ในรายละเอียดการประกวดราคาจัดซื้อเป็นประจำทุกครั้งที่ผู้ผลิตมีข้อแม้ประการใด ก็ให้แจ้งในเวลาเสนอราคา จะได้นำมาพิจารณาเปรียบเทียบกับผู้เสนอราคารายอื่น ๆ หรือหากการไฟฟ้าส่วนภูมิภาคจะดำเนินการรายละเอียดเอง ก็จะกำหนดไว้ให้ทราบ

15. เสาที่ผลิตแบบสปีบ

สำหรับผู้ผลิตเสาไฟฟ้าคอนกรีตยัดแรงแบบสปีบขนาด 12.00 เมตร จะต้องผลิตให้มีหน้าตัดรูปตัดสี่เหลี่ยมขนาด 27x27 ซม. ที่ปลายเสาขนาด 18x18 ซม. และความแข็งแรงของเสานั้น จะต้องเป็นไปตามที่กำหนดไว้ ส่วนการเสนอราคาให้ผู้ขายเสนอราคาเป็น 2 แบบ คือ แบบแรกให้เสนอราคาเฉพาะเสาเพียงอย่างเดียว แบบที่สองให้เสนอราคาเสาพร้อมสลักเกลียวขนาด M16x250 มม. และ M16x350 มม. มาด้วย

16. ข้อปฏิบัติในการนำเสาไปวาง รวบรวม และรวมกอง

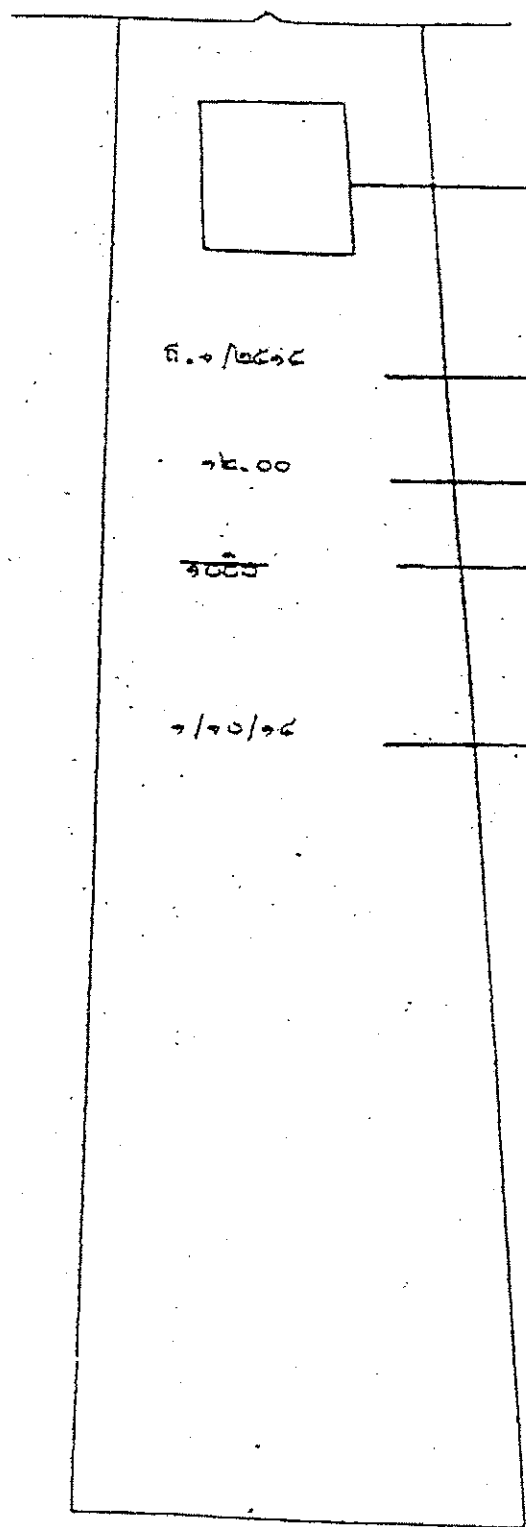
16.1 การนำเสาไปวางหรือรวมกอง

16.1.1 ควรวางเสาลงบนพื้นที่ที่เรียบปราศจากโคลนหิน ดอไม้ และให้วางด้านกว้างอยู่ในแนวตั้ง สำหรับเสาที่มีพื้นที่หน้าตัดเป็นรูปสี่เหลี่ยมผืนผ้า

16.1.2 วางให้ห่างจากไหล่ถนนหรือไหล่ทางเดินรถ

16.1.3 เส้นทางหรือถนนที่อยู่ระหว่างการก่อสร้างการขยายความกว้าง การซ่อมไหล่ทาง ควรวางเสาให้ห่างจากบริเวณดังกล่าว และเพื่อป้องกันเสาสูญหายเนื่องจากการวางเสาไว้จุดละ 1 ต้น นั้น ก็ควรพิจารณาให้นำเสาไปรวมกองไว้เป็นจุด ๆ โดย

- 16.1.3.1 ทาที่ที่ราบเรียบและควรเป็นพื้นที่ดินเดิม (ถ้าเป็นพื้นที่ถมใหม่ ต้องผ่านการบดอัดแล้ว)
- 16.1.3.2 ใช้หมอนรองไม้ไม่น้อยกว่า 3 จุด และหมอนไม้ควรมีขนาดเล็กกว่า 10x10 ซม.
- 16.1.3.3 ในระหว่างชั้นที่ซ้อนกันควรมีไม้ขนาดเล็ก 3.5x3.5 ซม. รองระหว่างชั้น
- 16.2 การนำเสาไปรวมกอง
- 16.2.1 บริเวณที่รวมกองควรเป็นพื้นที่ราบ บริเวณและสภาพพื้นที่ควรมีทางสำหรับรถเข้า-ออกได้ตลอดทุกฤดูกาล
- 16.2.2 ต้องรองหมอนทุกชั้นของเสาที่วางซ้อนกัน โดยใช้ไม้ขนาด 8.5x3.5 ซม. และชั้นล่างสุดระหว่างพื้นที่กับเสาชั้นล่าง ควรใช้หมอนที่มีขนาดไม่เล็กกว่า 15x15 ซม. รองและควรรองหมอนไม่น้อยกว่า 3 จุด
- 16.2.3 การวางควรวางด้านแคบลงบนหมอน สำหรับเสาที่มีพื้นที่หน้าตัดเป็นรูปสี่เหลี่ยมผืนผ้า
- 16.2.4 จำนวนของเสาและชั้นที่วาง ควรมีจำนวนเท่ากัน ทั้งนี้เพื่อสะดวกในการตรวจสอบและนำไปใช้งาน
- 16.2.5 ควรเว้นระยะระหว่างกองต่อกอง เพื่อใช้สำหรับเดินเข้าตรวจสอบเบอร์เสา ซึ่งเขียนไว้ที่พื้นที่หน้าตัดด้านโคนเสาในการตรวจสอบบัญชีพัสดุ และการจัดส่งเสาออกไปใช้งาน
- 16.2.6 ควรแยกเสาแต่ละขนาดไว้แต่ละกอง



กรมวิทย์ที่ดิน

๓.๑/๒๕๖๔

(๑)

หมายเลขสัญญา

๖๕.๐๐

(๓)

ขนาดเสา กอร.

๖๕๕๖

(๒)

พื้นที่ขุดในจำนวน

ทั้งหมดตามสัญญาของ

แต่ละขนาด

๖/๑๐/๑๔

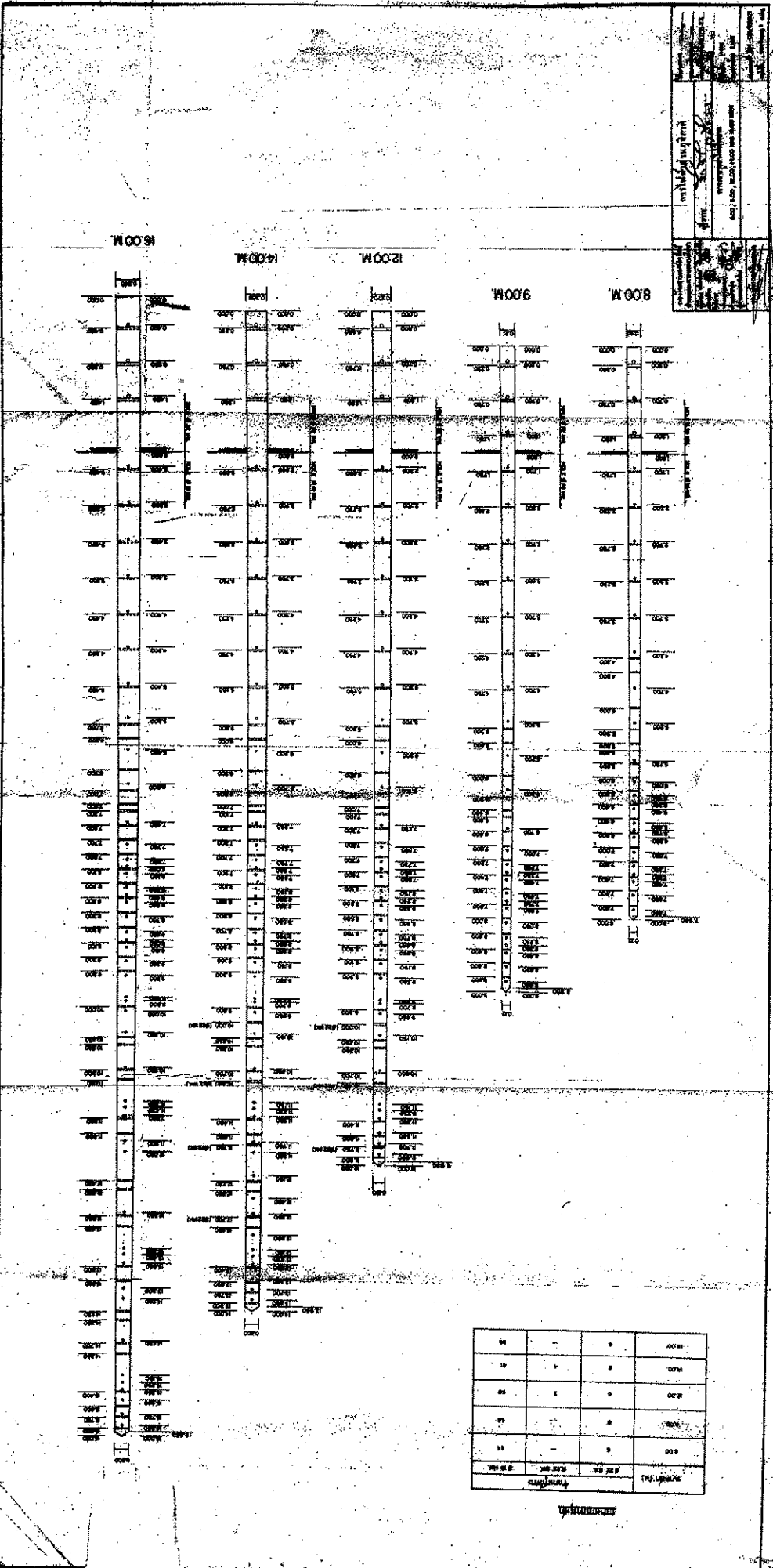
(๔)

วัน เดือน ปี ขุด

แบบค้ำวางเสา กอร.

กองบัญชา ฝ้ายบัญชาและพลังงานไฟฟ้า

การไฟฟ้าส่วนภูมิภาคเขต๓ (ภาคกลาง) จังหวัดพระนครศรีอยุธยา



กรมการไฟฟ้าส่วนภูมิภาค
 สำนักงานเขต ๑ (ภาคกลาง)
 จังหวัดพระนครศรีอยุธยา
 อำเภอเมืองพระนครศรีอยุธยา

เลขที่ใบอนุญาต

1	0	0	0
2	0	0	0
3	0	0	0
4	0	0	0
5	0	0	0
6	0	0	0
7	0	0	0
8	0	0	0
9	0	0	0
10	0	0	0

รายละเอียดประกอบการจัดซื้อเสาไฟฟ้าคอนกรีตอัดแรง

ขนาด 12.20 เมตร และ 14.30 เมตร

หนังสือ 1000010012

1. เหล็กเสริม

1.1 เหล็กอัดแรงกำลังสูง (Prestressing Bar) ใช้ลวดเหล็กกล้าสำหรับคอนกรีตอัดแรง (Steel Wires for Prestressed Concrete) ชนิดคลายความเค้น แบบมีรอยข้ำ ความทนแรงดึงระบุ 1,770 นิวตันต่อตารางมิลลิเมตร ประเภทความอ่อนคลายตัว ตามมาตรฐานผลิตภัณฑ์อุตสาหกรรมลวดเหล็กกล้าสำหรับคอนกรีตอัดแรง มอก.95 หรือใช้ลวดเหล็กกล้าตีเกลียวสำหรับคอนกรีตอัดแรง (Steel Wires Strands for Prestressed Concrete) ชนิด 7 เส้น แบบธรรมดา ความทนแรงดึงระบุ 1,720 นิวตันต่อตารางมิลลิเมตร ประเภทความอ่อนคลายตัว ตามมาตรฐานผลิตภัณฑ์อุตสาหกรรมลวดเหล็กกล้าตีเกลียวสำหรับคอนกรีตอัดแรง มอก.420

1.2 เหล็กปลอก (Stirrup) ใช้ลวดเหล็กกลมขนาด ϕ 2.80 มม. ตามมาตรฐานผลิตภัณฑ์อุตสาหกรรมลวดเหล็ก มอก.194

2. คอนกรีต ส่วนผสมของคอนกรีต เมื่อทดสอบตัวอย่างคอนกรีตรูปทรงกระบอก (Cylinder) ที่มีอายุครบ 28 วัน แรงอัดประลัย (Ultimate Compressive Strength) ต้องไม่น้อยกว่าข้อกำหนดในการออกแบบ (Design Assumption) ของผู้ผลิต โดยกำหนดให้ค่าแรงอัดประลัยของคอนกรีตในการออกแบบต้องไม่มากกว่า 500 กก./ตร.ซม.

3. ขนาดและความต้านทานโมเมนต์

ความยาวของเสา	หน้าตัดรูปตัดที่ปลาย	หน้าตัดรูปตัดที่โคน	ระดับปักดิน	ต้านทานโมเมนต์ที่ระดับดินไม่น้อยกว่า	การเจาะรูตามแบบเลขที่	หมายเหตุ
ม.	ซม. x ซม.	ซม. x ซม.	ม.	กก.-ม.	BB1-021 /37030	ก. ขนาดหน้าตัดเสาคลาดเคลื่อนได้ไม่เกิน ± 0.5 ซม. ข. ความยาวต้องไม่เกินกว่า + 5 ซม.
12.20	18x18	34x34	2.20	5,900		
14.30	22x22	38x38	2.30	9,000		

4. การเจาะรู

4.1 รูที่อยู่ใต้ระดับผิวดินเป็นรูขนาด ϕ 32 มม. จำนวน 6 รู และที่อยู่เหนือระดับดินเป็นรูขนาด ϕ 19 มม. จำนวน 66 รู และ ϕ 22 มม. จำนวน 3 รู สำหรับเสา 12.20 ม. ϕ 19 มม. จำนวน 81 รู และ ϕ 22 มม. จำนวน 4 รู สำหรับเสา 14.30 ม.

อนุมัติ <i>[Signature]</i> (นายสมเกียรติ ชัยสุภกิจ) 22 มค 2548	ประกาศใช้ <i>[Signature]</i> (นายสมเกียรติ ชัยสุภกิจ) 22 มค 2548
-------------------------------------------------------------------------	---------------------------------------------------------------------------

อนุมัติ

ลา.29 ทค.2542

เอกสารควบคุม

กองบัญชา ฝ้ายบัวชัชและพลังงานไฟฟ้า

การไฟฟ้าส่วนภูมิภาคเขต๑ (ภาคกลาง) จังหวัดพระนครศรีอยุธยา

- 2 -

4.2 รูที่เจาะจะต้องได้จากและตัดกับแนวศูนย์กลางของเสา

4.3 ภายในจะต้องเรียบตลอด เพื่อสะดวกในการร้อยเหล็กสลักเกลียว

5. สายดิน เสาไฟฟ้าคอนกรีตอัดแรง จะต้องมียาวยึดด้วย คุณสมบัติของสายดิน และการจัดวางให้เป็นไปดังนี้

5.1 เป็นลวดเหล็กตีเกลียวขนาด 25 ต.มม. ตามมาตรฐานผลิตภัณฑ์อุตสาหกรรม ลวดเหล็กกล้าเคลือบสังกะสีตีเกลียว มอก.404

5.2 สายดินที่วางฝังในเสาคอนกรีต จะต้องจัดวางให้ห่างจากผิวของรูที่เจาะ และลวดเหล็กที่ใช้เป็นส่วนโครงสร้างของเสาไม่ต่ำกว่า 2.5 ซม. โดยรอบ ในกรณีที่ใช้เหล็กขนาด ϕ 5 มม. เป็นเหล็กเสริมการจัดตำแหน่งสายดินบริเวณปลายเสา คอร. ขนาด 12.20 ม. และ 14.30 ม. ให้มีระยะห่างจากผิวรูเสา 0.5 ซม., 2.0 ซม. และมีระยะห่างจากผิวเหล็กเสริม 1.8 ซม., 2.0 ซม. ตามลำดับ

5.3 สายดินจะต้องดึงให้ตึงและต้องวางอยู่ในเนื้อคอนกรีตโดยตลอด

5.4 ปลายของสายดินทั้ง 2 ข้าง จะต้องปล่อยทิ้งไว้ข้างละ 10 ซม. ทั้งโคนและปลายเสา

5.5 เสาไฟฟ้าคอนกรีตอัดแรงขนาด 12.20 ม. ต้องมีค่าความต้านทานสายดินไม่เกิน 100 มิลลิโห์ม

5.6 เสาไฟฟ้าคอนกรีตอัดแรงขนาด 14.30 ม. ต้องมีค่าความต้านทานสายดินไม่เกิน 110 มิลลิโห์ม

6. การจัดวางเหล็กเสริม (Main Bar)

6.1 เหล็กเสริมจะต้องจัดวางอยู่ใต้ผิวของคอนกรีตไม่น้อยกว่า 2.00 ซม.

6.2 เหล็กเสริมจะต้องจัดวางห่างจากบริเวณที่เจาะรูตามข้อ 4 ไม่น้อยกว่า 1.50 ซม. ในกรณีที่ใช้เหล็กขนาด ϕ 5 มม. เป็นเหล็กเสริม การจัดตำแหน่งเหล็กบริเวณปลายเสา คอร. ขนาด 12.20 ม. เส้นในสุด ให้ผิวเหล็กมีระยะห่างจากผิวรูเสา 1.05 ซม. ได้มุมละไม่เกิน 2 เส้น

6.3 เหล็กเสริมต้องให้เหล็กชนิดเดียวและมีขนาดเดียวกัน หากใช้เหล็กเสริมไม่เป็นไปตามรายการคำนวณประกอบแบบหรือสัญญาให้แจ้งการไฟฟ้าส่วนภูมิภาคทราบ และให้ความเห็นชอบก่อนทุกครั้ง

6.4 เหล็กเสริมจะต้องจัดวางระยะให้ห่างกัน (ศูนย์กลางถึงศูนย์กลาง) ไม่น้อยกว่า 3 เท่า ของเส้นผ่าศูนย์กลางของเหล็กที่ใช้

7. ความแข็งแรงของเสา

เสาไฟฟ้าคอนกรีตอัดแรงจะต้องมีความต้านทานโมเมนต์ใช้งาน (Working Moment) ด้านในแนวแกน Y-Y ของเสาที่ระดับดินไม่ต่ำกว่าพิกัดที่กำหนดไว้ในข้อ 3 และจะต้องสามารถรับโมเมนต์สูงสุด (Ultimate Breaking Moment) ได้เป็น 2 เท่า ของความต้านทานโมเมนต์ใช้งาน

8. แบบและรายละเอียดที่การไฟฟ้าส่วนภูมิภาคต้องการ

ผู้ผลิตจะต้องส่งแบบรายการคำนวณและรายละเอียดต่าง ๆ ที่ใช้ในการผลิตเสาไฟฟ้าคอนกรีตอัดแรงขนาดต่าง ๆ จำนวนอย่างละ 4 ชุด หลังจากได้รับการพิจารณาให้เป็นผู้ผลิตแล้ว ดังนี้

8.1 แบบแสดงขนาดของเสา, ตำแหน่งการเจาะรูและการจัดวางเหล็กเสริมต่าง ๆ

8.2 รายละเอียดผลการทดสอบของเหล็กที่ใช้

8.3 รายการคำนวณประกอบแบบ

แบบและรายละเอียดนี้ จะถือเป็นสมบัติของการไฟฟ้าส่วนภูมิภาค เพื่อประกอบเป็นหลักฐานในการตรวจการผลิตและการตรวจรับ

9. การทำเครื่องหมายการผลิตเสา

9.1 ให้ผู้ขายระบุไว้ในเสาคอนกรีตอัดแรงทุกต้นว่า เป็นเสาคอนกรีตอัดแรงขนาดใด ผลิตวันที่ เดือน ปี พ.ศ. ไต เลขที่เสาทหมายเลขที่เท่าใด ทั้งนี้ต้องพิมพ์เป็นรอยลึกลงในเนื้อคอนกรีต ห่างจากโคนเสาไม่ต่ำกว่า 3.00 ม. และไม่เกิน 5.00 ม. ให้สามารถอ่านได้ชัดเจน

9.2 ให้ระบุไว้ในเสาคอนกรีตอัดแรงแต่ละขนาดทุกต้นว่าเป็นเสาคอนกรีตอัดแรงต้นที่เท่าใด ในจำนวนทั้งหมดที่จัดซื้อตามสัญญาและเป็นเสาของสัญญาเลขที่เท่าใด โดยให้ใช้สีพื้นได้ ให้สามารถอ่านได้ชัดเจน และให้อยู่ได้ข้อความตามที่ระบุไว้ในข้อ 9.1

9.3 ถ้าผู้ขายมีหลายโรงงานให้ประทับอักษรประจำโรงงานในเนื้อเสา

9.4 ให้ผู้ขายใช้สีตีเส้นและเขียนตัวเลขกำกับตำแหน่งระดับปักดินของเสา ขนาดต่าง ๆ ให้ชัดเจนที่ระดับตำแหน่งปักดินตามที่กำหนดในข้อ 3

10. การตรวจสอบการใส่สายดิน

10.1 การสุ่มตัวอย่างเพื่อทดสอบ จะสุ่มตัวอย่าง 1 ตัวอย่าง ในเสาจำนวน 50 ต้นเศษของจำนวน 50 ต้น ให้สุ่มอีก 1 ตัวอย่าง

10.2 ถ้าค่าความต้านทานสายดินที่วัดได้สูงกว่าค่าที่กำหนดไว้ในข้อ 5 ให้วัดค่าความต้านทานของสวดเหล็กแรงดึงสูง จำนวน 1 เส้น ของเสาไฟฟ้าต้นเดียวกัน ถ้าค่าความต้านทานของสวดเหล็กแรงดึงสูง จำนวน 1 เส้น ที่วัดได้สูงกว่าค่าความต้านทานสายดิน ให้ถือว่าเสาจำนวน 50 ต้น นั้น ใช้การได้ หากค่าความต้านทานของสวดเหล็กแรงดึงสูง จำนวน 1 เส้น ที่วัดได้ต่ำกว่าค่าความต้านทานสายดินให้ถือว่าเสาจำนวน 50 ต้นนั้น ใช้การไม่ได้

11. การตรวจสอบการผลิต

เมื่อได้รับการตัดสินให้เป็นผู้ผลิตเสาไฟฟ้าคอนกรีตอัดแรงส่งให้การไฟฟ้าส่วนภูมิภาคแล้ว ผู้ผลิตจะต้องผลิตเสาไฟฟ้าคอนกรีตอัดแรงให้ตรงตามรายการ และคุณสมบัติที่กำหนดให้ สำหรับการทดสอบความแข็งแรงของเสาไฟฟ้าคอนกรีตอัดแรง ผู้ผลิตจะต้องทำการทดสอบ

เอกสารควบคุม

- 4 -

ด้วยวิธีการที่เหมาะสมที่การไฟฟ้าส่วนภูมิภาคเห็นชอบ โดยสมมุติว่าเสาไฟฟ้าคอนกรีตอัดแรงปักลึกตามกำหนดลงในฐานที่แข็งแรงและมีแรงดึงที่ปลายเสา ทำให้เกิดค่าโมเมนต์ตามที่กำหนดไว้ในข้อ 3 การไฟฟ้าส่วนภูมิภาคมีอำนาจที่จะเปลี่ยนแปลงการผลิตเสา หรือมีอำนาจจัดซื้อจากผู้ผลิตนั้น เป็นเวลาไม่น้อยกว่า 1 ปี เมื่อเห็นว่าเสาที่ผลิตนั้นมีคุณสมบัติไม่ถูกต้องตามรายการกำหนดคุณสมบัติของเสาไฟฟ้าคอนกรีตอัดแรง และผู้ผลิตจะต้องปฏิบัติตามโดยเคร่งครัด ค่าใช้จ่ายในการทดสอบผู้ผลิตจะต้องเป็นผู้จ่ายเองทั้งสิ้น

11.1 การสุ่มตัวอย่างเพื่อทดสอบ จะสุ่มตัวอย่าง 3 ตัวอย่าง ใน 300 ต้น

11.2 การทดสอบคุณภาพของเสาแต่ละขนาด จะสุ่มตัวอย่างจากกองเสาของผู้ผลิตจัดเตรียมไว้ เพื่อการส่งมอบตามภาวะผูกพันในการซื้อขาย ผู้ผลิตจะต้องแจ้งให้ทราบก่อนคัดเลือกตัวอย่าง เสาที่กองไว้แต่ละขนาดเริ่มผลิตวันที่เท่าใด ถึงเมื่อใด ตั้งแต่เบอร์เท่าใดถึงเบอร์เท่าใด การทดสอบคุณภาพเสาไฟฟ้าคอนกรีตอัดแรงให้ถือหลักเกณฑ์ดังนี้

11.2.1 ถ้าผลการทดสอบเสาตัวอย่างที่ 1 ผ่าน จะถือว่าเสาจำนวน 300 ต้น ใช้การได้

11.2.2 ถ้าผลการทดสอบเสาตัวอย่างที่ 1 ไม่ผ่าน ให้ทำการทดสอบเสาตัวอย่างที่ 2 ต่อ ถ้าผลการทดสอบเสาตัวอย่างที่ 2 ผ่าน ให้ทดสอบเสาตัวอย่างที่ 3 อีกหนึ่งตัวอย่าง หากผลการทดสอบผ่าน จะถือว่าเสาจำนวน 300 ต้น นั้น ใช้การได้

11.2.3 ถ้าผลการทดสอบเสาตัวอย่างที่ 1 และที่ 2 ไม่ผ่าน ให้ทำการทดสอบเสาตัวอย่างที่ 3 ถ้าผลการทดสอบเสาตัวอย่างที่ 3 ผ่าน ให้คัดเลือกเสาในกลุ่มเดียวกับเสาตัวอย่างที่ 1 และที่ 2 อีกจำนวน 2 ต้น เพื่อทดสอบทดแทนเสาตัวอย่างที่ 1 และที่ 2 หากผลการทดสอบผ่านทั้ง 2 ต้น จึงจะถือว่าเสาจำนวน 300 ต้น นั้น ใช้การได้ หากผลการทดสอบเสาต้นใดต้นหนึ่งไม่ผ่าน จะถือว่าเสาจำนวน 300 ต้น นั้น ใช้การไม่ได้

11.2.4 ถ้าผลการทดสอบเสาตัวอย่างที่ 1 และ 2 ไม่ผ่าน และผลการทดสอบเสาตัวอย่างที่ 3 ตามข้อ 11.2.3 ก็ไม่ผ่านอีก ให้ถือว่าเสาจำนวน 300 ต้น นั้น ใช้การไม่ได้

12. การตรวจรับ

เมื่อผู้ผลิตมีเสาร่วมจะส่งให้การไฟฟ้าส่วนภูมิภาคแล้ว ให้ผู้ผลิตแจ้งให้การไฟฟ้าส่วนภูมิภาคทราบ เพื่อจะได้จัดเตรียมสถานที่ส่งมอบ และติดตามผลการตรวจรับต่อไป

13. การส่งมอบ

เสาไฟฟ้าคอนกรีตอัดแรงที่จัดส่งมอบให้การไฟฟ้าส่วนภูมิภาคที่หน้างานให้ผู้ผลิตแจ้งให้การไฟฟ้าส่วนภูมิภาคทราบล่วงหน้าไม่น้อยกว่า 15 วัน และเสาจะต้องอยู่ในสภาพเรียบร้อย

เอกสารควบคุม

ไม่ปรากฏรอยร้าวที่ส่วนหนึ่งส่วนใดของเสาเลย ทั้งนี้การไฟฟ้าส่วนภูมิภาคมีสิทธิ์ที่จะให้ทำการทดสอบเสาไฟฟ้าคอนกรีตอัดแรงได้อีก โดยการสุ่มตัวอย่างของที่ส่งมอบให้เพื่อตรวจสอบความเรียบร้อยของคุณสมบัติที่กำหนดให้

14. สถานที่ส่งมอบและการรายเสา

- 14.1 ผู้ขายต้องระบุให้ชัดเจนในใบส่งของว่าเป็นเสาต้นที่เท่าใด ตามสัญญาและเป็นเสาเบอร์ของโรงงานผู้ผลิตตามข้อ 9.1 เลขที่เท่าใด
- 14.2 สถานที่ส่งมอบ การไฟฟ้าส่วนภูมิภาคจะเป็นผู้กำหนดสถานที่ส่งมอบหน้างานให้แก่ผู้ผลิต (หรือผู้ขาย) โดยจะได้แจ้งให้ทราบในเงื่อนไขการประกวดราคาจัดซื้อ
- 14.3 การรายเสา การไฟฟ้าส่วนภูมิภาคจะกำหนดไว้ในรายละเอียดการประกวดราคาจัดซื้อเป็นประจำทุกครั้ง หากผู้ผลิตมีข้อแม้ประการใด ก็ให้แจ้งในเวลาเสนอราคา จะได้นำมาพิจารณาเปรียบเทียบกับผู้เสนอราคารายอื่น ๆ หรือหากการไฟฟ้าส่วนภูมิภาคจะดำเนินการรายเสาเอง ก็จะกำหนดไว้ให้ทราบ

15 หลักปฏิบัติในการนำเสาไปราย รวมหมอน และรวมกอง

15.1 การนำเสาไปรายหรือรวมหมอน

- 15.1.1 ควรวางเสาลงบนพื้นที่ที่เรียบปราศจากขีดหิน ทราย และควรวางเสาจะต้องให้แกน Y-Y ของเสาชานานกับพื้น
- 15.1.2 วางให้พ้นจากไหล่ถนนหรือไหล่ทางเดินรถ
- 15.1.3 เส้นทางหรือถนนที่อยู่ในระหว่างการก่อสร้างการขยายความกว้าง การข้อมไหล่ทาง ควรวางเสาให้พ้นจากบริเวณดังกล่าว และเพื่อป้องกันเสาสูญหายเนื่องจากการรายเสาไว้จุดละ 1 ต้น นั้น ก็ควรพิจารณาให้นำเสาไปรวมหมอนไว้เป็นจุด ๆ โดย
 - 15.1.3.1 หากพื้นที่ราบเรียบและควรเป็นพื้นที่ดินเดิม (ถ้าเป็นพื้นที่ที่ถมใหม่ต้องผ่านการบดอัดแล้ว)
 - 15.1.3.2 ใช้หมอนรองไม่น้อยกว่า 3 จุด และหมอนไม่ควรมีขนาดเล็กกว่า 10x10 ซม.
 - 15.1.3.3 ในระหว่างชั้นที่ซ้อนกันควรมีไม้ขนาดเล็ก 3.5x3.5 ซม. รองรับระหว่างชั้น

15.2 การนำเสาไปรวมกอง

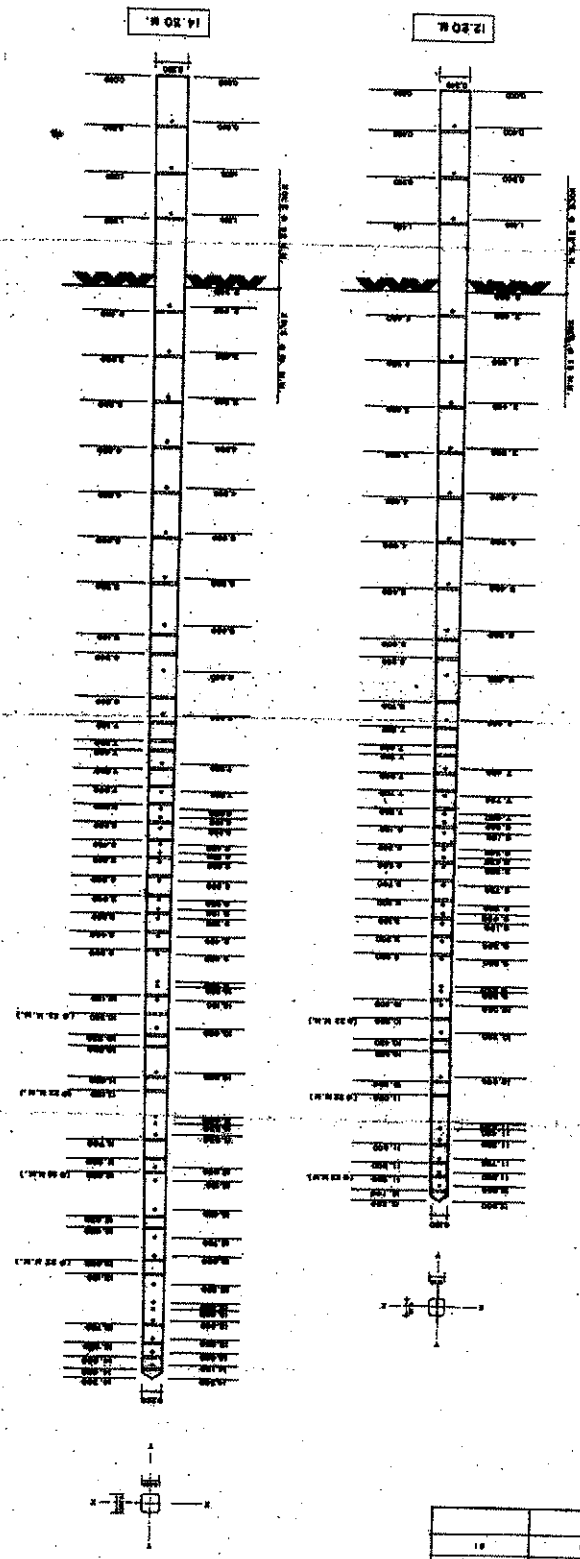
- 15.2.1 บริเวณที่รวมกองควรเป็นพื้นที่ราบ บริเวณและสภาพพื้นที่ควรมีทางสำหรับรถเข้า-ออกได้ตลอดทุกฤดูกาล

เอกสารควบคุม

- 15.2.2 ต้องรองท่อนทุกชั้นของเสาที่วางซ้อนกัน โดยใช้ไม้ขนาด 3.5x3.5 ซม. และชั้นล่างสุดระหว่างพื้นกับเสาชั้นล่าง ควรใช้ท่อนที่มีขนาดไม่เล็กกว่า 15x15 ซม. รองและควรรองท่อนไม่น้อยกว่า 3 จุด
- 15.2.3 จำนวนของเสาแต่ละชั้นที่วางควรมีจำนวนเท่ากัน ทั้งนี้ เพื่อสะดวกในการตรวจสอบและนำไปใช้งาน
- 15.2.4 ควรเว้นระยะระหว่างกองต่อกอง เพื่อใช้สำหรับเดินเข้าตรวจสอบเบอร์เสา ซึ่งเขียนไว้ที่พื้นที่หน้าตัดด้านโคนเสาในการตรวจสอบบัญชีพัสดุ และการจัดส่งเสาออกไปใช้งาน
- 15.2.5 ควรแยกเสาแต่ละขนาดไว้แต่ละกอง

กรมการช่าง	กรมการช่าง
ชื่อโครงการ	ชื่อโครงการ
ชื่อผู้จัดทำ	ชื่อผู้จัดทำ
วันที่จัดทำ	วันที่จัดทำ
สถานที่	สถานที่

เขตภาคกลาง



10	0	0	0.00
05	0	0	0.00
01	0	0	0.00
รวม			0.00

รายละเอียดการก่อสร้างข้อเสาคอมม่อนกรีตอัดแรง

รหัส 1000020001 , 1000020102

1. เหล็กเสริม

1.1 เหล็กอัดแรงกำลังสูง (Prestressing Bar) ใช้ลวดเหล็กกล้าสำหรับคอนกรีตอัดแรง (Steel Wires for Prestressed Concrete) ชนิดคลายความเค้น แบบมีรอยย้า ความทนแรงดึงระบุ 1,770 นิวตันต่อตารางมิลลิเมตร ประเภทความอ่อนคลายต่ำ ตามมาตรฐานผลิตภัณฑ์อุตสาหกรรมลวดเหล็กกล้าสำหรับคอนกรีตอัดแรง มอก.95 หรือใช้ลวดเหล็กกล้าตีเกลียวสำหรับคอนกรีตอัดแรง (Steel Wires Strands for Prestressed Concrete) ชนิด 7 เส้น แบบธรรมดา ความทนแรงดึงระบุ 1,720 นิวตันต่อตารางมิลลิเมตร ประเภทความอ่อนคลายต่ำ ตามมาตรฐานผลิตภัณฑ์อุตสาหกรรมลวดเหล็กกล้าตีเกลียวสำหรับคอนกรีตอัดแรง มอก.420

1.2 เหล็กปลอก (Stirrup) ใช้ลวดเหล็กกลมขนาด ϕ 2.80 มม. ตามมาตรฐานผลิตภัณฑ์อุตสาหกรรมลวดเหล็ก มอก.194

2. คอนกรีต ส่วนผสมของคอนกรีต เมื่อทดสอบตัวอย่างคอนกรีตรูปทรงกระบอก (Cylinder) ที่มีอายุครบ 28 วัน แรงอัดประลัย (Ultimate Compressive Strength) ต้องไม่น้อยกว่าข้อกำหนดในการออกแบบ (Design Assumption) ของผู้ผลิต โดยกำหนดให้ค่าแรงอัดประลัยของคอนกรีตในการออกแบบต้องไม่มากกว่า 500 กก./ตร.ซม.

3. ขนาดและความต้านทานโมเมนต์ใช้งาน

ความยาวของเสาคอมม่อน	หน้าตัด	โมเมนต์ใช้งานที่ระยะห่างจากหัวเสาคอมม่อน 7.50 ม.
มม.	มม. x มม.	กก.-ม.
3,500-5,500	250x250	1,470
4,500-6,500	300x300	3,300
4,500-6,500	350x350	4,700
5,500-7,500	400x400	8,200

หมายเหตุ ก. ขนาดหน้าตัดเสาคอมม่อน คลาดเคลื่อนได้ไม่เกิน \pm 0.5 ซม.
 ข. ความยาวเสาคอมม่อน คลาดเคลื่อนได้ไม่เกิน \pm 2 ซม.
 ค. ขนาดและตำแหน่งรูของเสาคอมม่อน ตามแบบเลขที่ IB1-021/31012

อนุมัติ

ทว.29 ทค.2542

- 2 -

4. การเจาะรู

- 4.1 เสาคอมม่อน ทุกขนาด เจาะรูขนาด \varnothing 32 มม. จำนวน 3 รู เจาะรูรี (Slot) ขนาด 32x75 มม. จำนวน 4 รู
- 4.2 รูที่เจาะจะต้องได้ฉากและตัดกับแนวศูนย์กลางของเสาคอมม่อน
- 4.3 ภายในรูจะต้องเรียบตลอด เพื่อสะดวกในการร้อยเหล็กสลักเกลียว

5. การจัดวางเหล็กเสริม (Main Bar)

- 5.1 เหล็กเสริมจะต้องจัดวางอยู่ใต้ผิวของคอนกรีตไม่น้อยกว่า 2.50 ซม.
- 5.2 เหล็กเสริมจะต้องจัดวางห่างจากบริเวณที่เจาะรู ตามข้อ 4 ไม่น้อยกว่า 1.50 ซม.
- 5.3 เหล็กเสริมต้องใช้เหล็กชนิดเดียวกันและมีขนาดเดียวกัน หากใช้เหล็กเสริมไม่เป็นไปตามรายการคำนวณประกอบแบบหรือสัญญาให้แจ้งการไฟฟ้าส่วนภูมิภาคทราบ และให้ความเห็นชอบก่อนทุกครั้ง
- 5.4 เหล็กเสริมจะต้องจัดวางระยะให้ห่างกัน (ศูนย์กลางถึงศูนย์กลาง) ไม่น้อยกว่า 3 เท่า ของเส้นผ่าศูนย์กลางของเหล็กที่ใช้

6. ความแข็งแรงของเสาคอมม่อน

เสาคอมม่อน จะต้องมีความต้านทานโมเมนต์ใช้งาน (Working Moment) ทั้งสองด้านของเสาคอมม่อน ที่ระยะห่างจากหัวเสาคอมม่อน 1.50 ม. ไม่ต่ำกว่าพิกัดที่กำหนดไว้ในข้อ 3 และจะต้องสามารถรับโมเมนต์สูงสุด (Ultimate Breaking Moment) ได้เป็น 3 เท่า ของความต้านทานโมเมนต์ใช้งาน

7. แบบและรายละเอียดที่การไฟฟ้าส่วนภูมิภาคต้องการ

ผู้ผลิตจะต้องส่งแบบรายการคำนวณและรายละเอียดต่าง ๆ ที่ใช้ในการผลิตเสาคอมม่อน ขนาดต่าง ๆ จำนวนอย่างละ 4 ชุด หลังจากได้รับการพิจารณาให้เป็นผู้ผลิตแล้ว ดังนี้

- 7.1 แบบแสดงขนาดของเสาคอมม่อน, ตำแหน่งการเจาะรูและการจัดวางเหล็กเสริมต่าง ๆ
- 7.2 รายละเอียดผลการทดสอบของเหล็กที่ใช้
- 7.3 รายการคำนวณประกอบแบบ

แบบและรายละเอียดนี้ จะถือเป็นสมบัติของการไฟฟ้าส่วนภูมิภาค เพื่อประกอบเป็นหลักฐานในการตรวจการผลิตและการตรวจรับ

8. การทำเครื่องหมายการผลิตเสาตอม่อ

- 8.1 ให้ผู้ขายระบุไว้ในเสาตอม่อ ทุกต้นว่า เป็นเสาตอม่อ ขนาดใด ผลิตวันที่ เดือน ปี พ.ศ. ใด เลขที่เสาตอม่อ หมายเลขที่เท่าใด ทั้งนี้ต้องพิมพ์เป็นรอยลึกลงในเนื้อคอนกรีต ห่างจากหัวเสาตอม่อ ไม่ต่ำกว่า 0.20 ม. และไม่เกิน 1.50 ม. และให้สามารถอ่านได้ชัดเจน
- 8.2 ให้ระบุไว้ในเสาตอม่อ แต่ละขนาดทุกต้นเพิ่มเติมจากข้อ 8.1 ว่าเป็นเสาตอม่อ ต้นที่เท่าใด ในจำนวนทั้งหมดที่จัดซื้อตามสัญญาและเป็นเสาตอม่อ ของสัญญาเลขที่เท่าใด โดยให้ใช้สีพ่นได้ ให้สามารถอ่านได้ชัดเจน และให้อยู่ได้ข้อความตามที่ระบุไว้ในข้อ 8.1
- 8.3 ถ้าผู้ขายมีหลายโรงงานให้ประทับอักษรประจำโรงงานในเนื้อเสาตอม่อ

9. การตรวจสอบการผลิต

เมื่อได้รับการตัดสินใจให้ผู้ผลิตเสาตอม่อ ส่งให้การไฟฟ้าส่วนภูมิภาคแล้ว ผู้ผลิตจะต้องผลิตเสาตอม่อ ให้ตรงตามรายการ และคุณสมบัติที่กำหนดให้ สำหรับการทดสอบความแข็งแรงของเสาตอม่อ (ผู้ผลิตจะต้องทำการทดสอบด้วยวิธีการที่เหมาะสมที่การไฟฟ้าส่วนภูมิภาคเห็นชอบ) จะต้องมีค่าโมเมนต์ตามที่กำหนดไว้ในข้อ 3 และข้อ 6 ค่าใช้จ่ายในการทดสอบผู้ผลิตจะต้องเป็นผู้จ่ายเองทั้งสิ้น

- 9.1 การสุ่มตัวอย่าง เพื่อทดสอบ จะสุ่มตัวอย่าง 3 ตัวอย่าง ใน 300 ต้น หรือตามจำนวนทั้งหมดในสัญญา ในกรณีการจัดซื้อน้อยกว่า 300 ต้น
- 9.2 การทดสอบคุณภาพของเสาตอม่อ แต่ละขนาด จะสุ่มตัวอย่างจากกองเสาตอม่อของผู้ผลิตจัดเตรียมไว้ เพื่อการส่งมอบตามภาระผูกพันในการซื้อขาย ผู้ผลิตจะต้องแจ้งให้ทราบก่อนคัดเลือกตัวอย่าง เสาตอม่อ ที่กองไว้แต่ละขนาดเริ่มผลิตวันที่เท่าใด ถึงเมื่อใด ตั้งแต่เบอร์เท่าใดถึงเบอร์เท่าใด การทดสอบคุณภาพเสาตอม่อ ให้ถือหลักเกณฑ์ดังนี้
- 9.2.1 ถ้าผลการทดสอบเสาตอม่อ ตัวอย่างที่ 1 ผ่าน จะถือว่าเสาตอม่อ จำนวน 300 ต้น ใช้การได้
- 9.2.2 ถ้าผลการทดสอบเสาตอม่อ ตัวอย่างที่ 1 ไม่ผ่าน ให้ทำการทดสอบเสาตอม่อ ตัวอย่างที่ 2 ต่อ ถ้าผลการทดสอบเสาตอม่อ ตัวอย่างที่ 2 ผ่าน ให้ทดสอบเสาตอม่อ ตัวอย่างที่ 3 อีกหนึ่งตัวอย่าง หากผลการทดสอบผ่าน จะถือว่าเสาตอม่อ จำนวน 300 ต้น นั้น ใช้การได้

- 4 -

9.2.3 ถ้าผลการทดสอบเสาดอม่อฯ ตัวอย่างที่ 1 และที่ 2 ไม่ผ่าน ให้ทำการทดสอบเสาดอม่อฯ ตัวอย่างที่ 3 ถ้าผลการทดสอบเสาดอม่อฯ ตัวอย่างที่ 3 ผ่าน ให้คัดเลือกเสาดอม่อฯ ในกลุ่มเดียวกับเสาดอม่อฯ ตัวอย่างที่ 1 และที่ 2 อีกจำนวน 2 ต้น เพื่อทดสอบทดแทนเสาดอม่อฯ ตัวอย่างที่ 1 และที่ 2 หากผลการทดสอบผ่านทั้ง 2 ต้น จึงจะถือว่าเสาดอม่อฯ จำนวน 300 ต้น นั้น ใช้การได้ หากผลการทดสอบเสาดอม่อฯ ต้นใด ต้นหนึ่งไม่ผ่าน จะถือว่าเสาดอม่อฯ จำนวน 300 ต้น นั้น ใช้การไม่ได้

9.2.4 ถ้าผลการทดสอบเสาดอม่อฯ ตัวอย่างที่ 1 และ 2 ไม่ผ่าน และผลการทดสอบเสาดอม่อฯ ตัวอย่างที่ 3 ตามข้อ 9.2.3 ก็ไม่ผ่านอีก ให้ถือว่าเสาดอม่อฯ จำนวน 300 ต้น นั้น ใช้การไม่ได้

9.3 การทดสอบคุณภาพให้ทดสอบทั้งสองด้าน

10. การตรวจรับ

เมื่อผู้ผลิตมีเสาดอม่อฯ พร้อมจะส่งให้การไฟฟ้าส่วนภูมิภาคแล้ว ให้ผู้ผลิตแจ้งให้การไฟฟ้าส่วนภูมิภาคทราบ เพื่อจะได้จัดเตรียมสถานที่ส่งมอบ และติดตามผลการตรวจรับต่อไป

11. การส่งมอบ

เสาดอม่อฯ ที่จัดส่งมอบให้การไฟฟ้าส่วนภูมิภาคที่หน่วยงาน ให้ผู้ผลิตแจ้งให้การไฟฟ้าส่วนภูมิภาคทราบล่วงหน้าไม่น้อยกว่า 15 วัน และเสาดอม่อฯ ต้องอยู่ในสภาพเรียบร้อย ไม่ปรากฏรอยร้าวที่ส่วนหนึ่งส่วนใดของเสาดอม่อฯ เลย ทั้งนี้การไฟฟ้าส่วนภูมิภาคมีสิทธิ์ที่จะให้ทำการทดสอบเสาดอม่อฯ ได้อีก โดยการสุ่มตัวอย่างของที่ส่งมอบให้ เพื่อตรวจสอบความเรียบร้อยของคุณสมบัติที่กำหนดให้

12. สถานที่ส่งมอบและการขายเสาดอม่อฯ

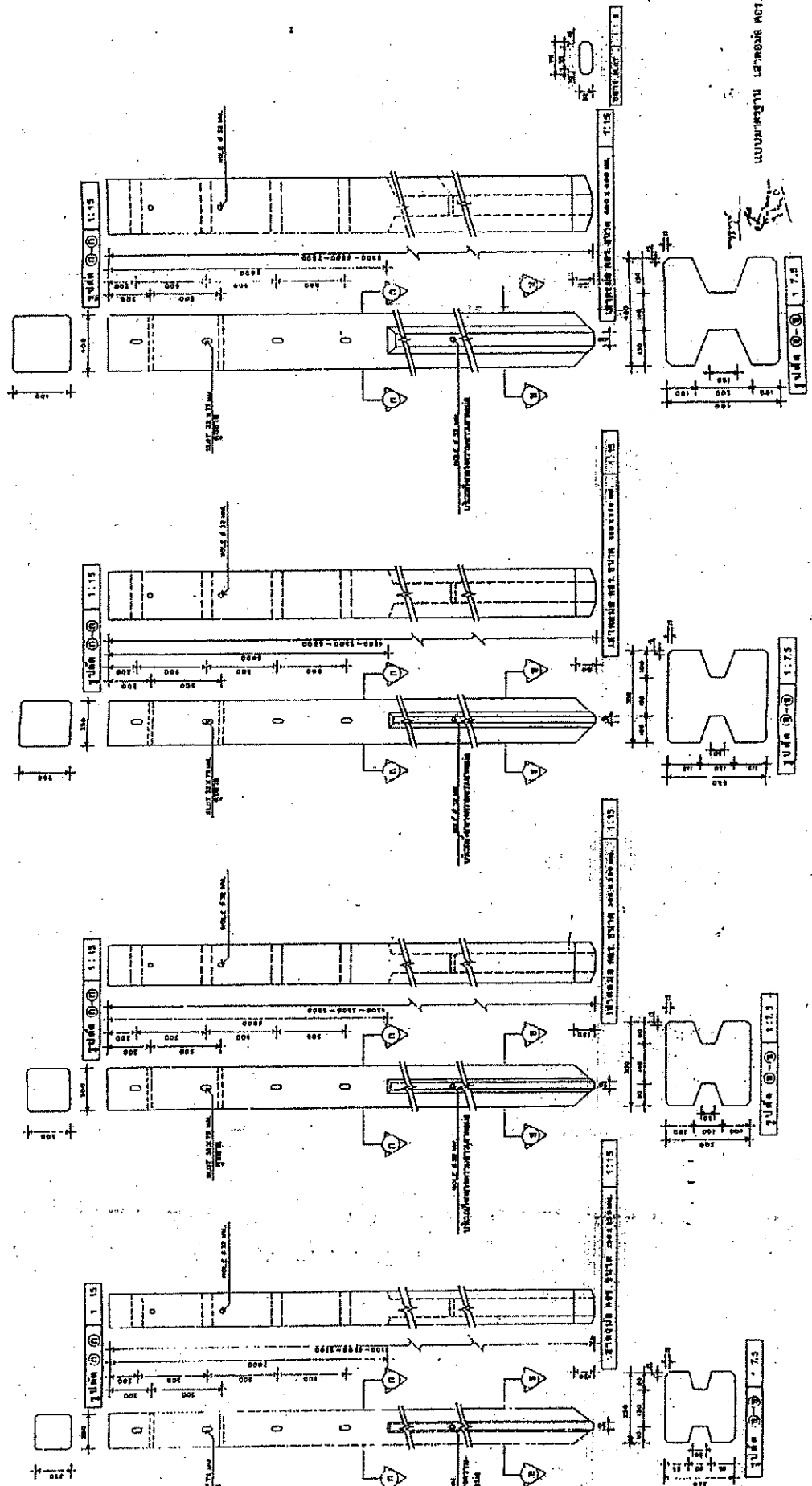
12.1 ผู้ขายต้องระบุให้ชัดเจนในใบส่งของว่าเป็นเสาดอม่อฯ ต้นที่เท่าใด ตามสัญญาและเป็นเสาดอม่อฯ เบอร์ของโรงงานผู้ผลิตตามข้อ 8.1 เลขที่เท่าใด

12.2 สถานที่ส่งมอบ การไฟฟ้าส่วนภูมิภาคจะเป็นผู้กำหนดสถานที่ส่งมอบหน่วยงานให้แก่ผู้ผลิต (หรือผู้ขาย) โดยจะได้แจ้งให้ทราบในเงื่อนไขการประกวดราคาจัดซื้อ

12.3 การขายเสาดอม่อฯ การไฟฟ้าส่วนภูมิภาคจะกำหนดไว้ในรายละเอียดการประกวดราคาจัดซื้อเป็นประจำทุกครั้งที่ผู้ผลิตมีข้อแม้ประการใด ก็ให้แจ้งในเวลาเสนอราคา จะได้นำมาพิจารณาเปรียบเทียบกับผู้เสนอราคารายอื่น ๆ หรือหากการไฟฟ้าส่วนภูมิภาคจะดำเนินการขายเสาดอม่อฯ เอง ก็จะกำหนดไว้ให้ทราบ

ด. ๐๐/๒๐๑
๒๐ มิ.ย. ๖๓
ผ. ๐๑/๓, ๖
พ. ๐๐/๒๐๗

แบบแปลนงาน สะพานคอนกรีต



รายละเอียดประกอบรายการจัดซื้อเสาดอม่อคอนกรีตอัดแรง
(สำหรับใช้กับเสาไฟฟ้าคอนกรีตอัดแรงขนาด 12.20 เมตร และ 14.30 เมตร)

รหัส 1000020400

1. เหล็กเสริม

1.1 เหล็กยึดแรงกำลังสูง (Prestressing Bar) ใช้ลวดเหล็กกล้าสำหรับคอนกรีตอัดแรง (Steel Wires for Prestressed Concrete) ชนิดคลายความเค้น แบบมีรอยย่น ความทนแรงดึงระบุ 1,770 นิวตันต่อตารางมิลลิเมตร ประเภทความอ่อนคลายต่ำ ตามมาตรฐานผลิตภัณฑ์อุตสาหกรรมลวดเหล็กกล้าสำหรับคอนกรีตอัดแรง มอก.95 หรือใช้ลวดเหล็กกล้าตีเกลียวสำหรับคอนกรีตอัดแรง (Steel Wires Strands for Prestressed Concrete) ชนิด 7 เส้น แบบธรรมดา ความทนแรงดึงระบุ 1,720 นิวตันต่อตารางมิลลิเมตร ประเภทความอ่อนคลายต่ำ ตามมาตรฐานผลิตภัณฑ์อุตสาหกรรมลวดเหล็กกล้าตีเกลียวสำหรับคอนกรีตอัดแรง มอก.420

1.2 เหล็กปลอก (Stirrup) ใช้ลวดเหล็กกลมขนาด \varnothing 2.80 มม. ตามมาตรฐานผลิตภัณฑ์อุตสาหกรรมลวดเหล็ก มอก.194

2. **คอนกรีต** ส่วนผสมของคอนกรีต เมื่อทดสอบตัวอย่างคอนกรีตรูปทรงกระบอก (Cylinder) ที่มีอายุครบ 28 วัน แรงอัดประลัย (Ultimate Compressive Strength) ต้องไม่น้อยกว่าข้อกำหนดในการออกแบบ (Design Assumption) ของผู้ผลิต โดยกำหนดให้ค่าแรงอัดประลัยของคอนกรีตในการออกแบบต้องไม่มากกว่า 500 กก./ตร.ซม.

3. ขนาดและความต้านทานโมเมนต์ใช้งาน

ความยาวของเสาดอม่อฯ	หน้าตัด	โมเมนต์ใช้งานที่ระยะห่างจากหัวเสาดอม่อฯ
มม.	มม. x มม.	กก.-ม.
4,500-6,500	360x360	7,200
5,500-7,500	410x410	10,750
หมายเหตุ ก. ขนาดหน้าตัดเสาดอม่อฯ คลาดเคลื่อนได้ไม่เกิน ± 0.5 ซม. ข. ความยาวเสาดอม่อฯ คลาดเคลื่อนได้ไม่เกิน ± 2 ซม. ค. ขนาดและตำแหน่งรูของเสาดอม่อฯ ตามแบบเลขที่ JB1-020/37033		

อนุมัติ : (นายสมศักดิ์ ธีระสิทธิ์) 22 กค 2-2 ส.ค. 2548	ประกาศใช้ : (นายสมศักดิ์ ธีระสิทธิ์) 22 กค 2-2 ส.ค. 2548
-----------------------------------------------------------------	-------------------------------------------------------------------

อนุมัติ
 ลว. 29 กค. 2542

เอกสารควบคุม

4. การเจาะรู

- 4.1 เสาดอม้อฯ ทุกขนาด เจาะรูขนาด \varnothing 32 มม. จำนวน 3 รู เจาะรูรี (Slot) ขนาด 32x75 มม. จำนวน 4 รู
- 4.2 รูที่เจาะจะต้องได้ฉากและตัดกับแนวศูนย์กลางของเสาดอม้อฯ
- 4.3 ภายในรูจะต้องเรียบตลอด เพื่อสะดวกในการร้อยเหล็กสลักเกลียว

5. การจัดวางเหล็กเสริม (Main Bar)

- 5.1 เหล็กเสริมจะต้องจัดวางอยู่ใต้ผิวของคอนกรีตไม่น้อยกว่า 2.50 ซม.
- 5.2 เหล็กเสริมจะต้องจัดวางห่างจากบริเวณที่เจาะรูตามข้อ 4 ไม่น้อยกว่า 1.50 ซม.
- 5.3 เหล็กเสริมต้องใช้เหล็กชนิดเดียวและมีขนาดเดียวกัน หากใช้เหล็กเสริมไม่เป็นไปตามรายการคำนวณประกอบแบบหรือสัญญาให้แจ้งการไฟฟ้าส่วนภูมิภาคทราบ และให้ความเห็นชอบก่อนทุกครั้ง
- 5.4 เหล็กเสริมจะต้องจัดวางระยะให้ห่างกัน (ศูนย์กลางถึงศูนย์กลาง) ไม่น้อยกว่า 3 เท่า ของเส้นผ่าศูนย์กลางของเหล็กที่ใช้

6. ความแข็งแรงของเสาดอม้อ

เสาดอม้อฯ จะต้องมีความต้านทานโมเมนต์ใช้งาน (Working Moment) ในแนวแกน x-x ที่ระยะห่างจากหัวเสาดอม้อฯ 1.50 ม. ไม่ต่ำกว่าพิกัดที่กำหนดไว้ในข้อ 3 และจะต้องสามารถรับโมเมนต์สูงสุด (Ultimate Breaking Moment) ได้เป็น 2 เท่า ของความต้านทานโมเมนต์ใช้งาน

7. แบบและรายละเอียดที่การไฟฟ้าส่วนภูมิภาคต้องการ

ผู้ผลิตจะต้องส่งแบบรายการคำนวณและรายละเอียดต่าง ๆ ที่ใช้ในการผลิตเสาดอม้อฯ ขนาดต่าง ๆ จำนวนอย่างละ 4 ชุด หลังจากได้รับการพิจารณาให้เป็นผู้ผลิตแล้ว ดังนี้

- 7.1 แบบแสดงขนาดของเสาดอม้อฯ, ตำแหน่งการเจาะรูและการจัดวางเหล็กเสริมต่าง ๆ
- 7.2 รายละเอียดผลการทดสอบของเหล็กที่ใช้
- 7.3 รายการคำนวณประกอบแบบ

แบบและรายละเอียดนี้ จะถือเป็นสมบัติของการไฟฟ้าส่วนภูมิภาค เพื่อประกอบเป็นหลักฐานในการตรวจการผลิตและการตรวจรับ

เอกสารควบคุม

- 3 -

8. การทำเครื่องหมายการผลิตเสาดอม่อ

8.1 ให้ผู้ขายระบุไว้ในเสาดอม่อฯ ทุกต้นว่า เป็นเสาดอม่อฯ ขนาดใด ผลิตวันที่ เดือน ปี พ.ศ. ไต เลขที่เสาดอม่อฯ หมายเลขที่เท่าใด ทั้งนี้ต้องพิมพ์เป็นรอยลึกลงเนื้อคอนกรีต ห่างจากหัวเสาดอม่อฯ ไม่ต่ำกว่า 0.20 ม. และไม่เกิน 1.50 ม. และให้สามารถอ่านได้ชัดเจน

8.2 ให้ระบุไว้ในเสาดอม่อฯ แต่ละขนาดทุกต้นเพิ่มเติมจากข้อ 8.1 ว่าเป็นเสาดอม่อฯ ต้นที่เท่าใด ในจำนวนทั้งหมดที่จัดซื้อตามสัญญาและเป็นเสาดอม่อฯ ของสัญญาเลขที่เท่าใด โดยให้ใช้สีพ่นได้ ให้สามารถอ่านได้ชัดเจน และให้ยู่ได้ข้อความตามที่ระบุไว้ในข้อ 8.1

8.3 ถ้าผู้ขายมีหลายโรงงานให้ประทับอักษรประจำโรงงานในเนื้อเสาดอม่อฯ

8.4 ให้ผู้ขายทำการทาสีเหลืองที่หน้าตัดหัวและปลายเสาดอม่อฯ (ทาเต็มพื้นที่หน้าตัด)

9. การตรวจสอบการผลิต

เมื่อได้รับการตัดสินใจเป็นผู้ผลิตเสาดอม่อฯ ส่งให้การไฟฟ้าส่วนภูมิภาคแล้ว ผู้ผลิตจะต้องผลิตเสาดอม่อฯ ให้ตรงตามรายการ และคุณสมบัติที่กำหนดให้ สำหรับการทดสอบความแข็งแรงของเสาดอม่อฯ (ผู้ผลิตจะต้องทำการทดสอบด้วยวิธีการที่เหมาะสมที่การไฟฟ้าส่วนภูมิภาคเห็นชอบ) จะต้องมีค่าโมเมนต์ตามที่กำหนดไว้ในข้อ 3 และข้อ 6 ค่าใช้จ่ายในการทดสอบผู้ผลิตจะต้องเป็นผู้จ่ายเองทั้งสิ้น

9.1 การสุ่มตัวอย่าง เพื่อทดสอบ จะสุ่มตัวอย่าง 3 ตัวอย่าง ใน 300 ต้น หรือตามจำนวนทั้งหมดในสัญญา ในกรณีนี้จัดซื้อน้อยกว่า 300 ต้น

9.2 การทดสอบคุณภาพของเสาดอม่อฯ แต่ละขนาด จะสุ่มตัวอย่างจากกองเสาดอม่อฯ ของผู้ผลิตจัดเตรียมไว้ เพื่อการส่งมอบตามภาระผูกพันในการซื้อขาย ผู้ผลิตจะต้องแจ้งให้ทราบก่อนคัดเลือกตัวอย่าง เสาดอม่อฯ ที่กองไว้แต่ละขนาดเริ่มผลิตวันที่เท่าใด ถึงเมื่อใด ตั้งแต่เบอร์เท่าใดถึงเบอร์เท่าใด การทดสอบคุณภาพเสาดอม่อฯ ให้ถือหลักเกณฑ์ดังนี้

9.2.1 ถ้าผลการทดสอบเสาดอม่อฯ ตัวอย่างที่ 1 ผ่าน จะถือว่าเสาดอม่อฯ จำนวน 300 ต้น ใช้การได้

9.2.2 ถ้าผลการทดสอบเสาดอม่อฯ ตัวอย่างที่ 1 ไม่ผ่าน ให้ทำการทดสอบเสาดอม่อฯ ตัวอย่างที่ 2 ต่อ ถ้าผลการทดสอบเสาดอม่อฯ ตัวอย่างที่ 2 ผ่าน ให้ทดสอบเสาดอม่อฯ ตัวอย่างที่ 3 อีกหนึ่งตัวอย่าง หากผลการทดสอบผ่าน จะถือว่าเสาดอม่อฯ จำนวน 300 ต้น นั้น ใช้การได้

เอกสารควบคุม

- 4 -

9.2.3 ถ้าผลการทดสอบเสათอม่อฯ ตัวอย่างที่ 1 และที่ 2 ไม่ผ่าน ให้ทำการทดสอบเสათอม่อฯ ตัวอย่างที่ 3 ถ้าผลการทดสอบเสათอม่อฯ ตัวอย่างที่ 3 ผ่าน ให้คัดเลือกเสათอม่อฯ ในกลุ่มเดียวกับเสათอม่อฯ ตัวอย่างที่ 1 และที่ 2 อีกจำนวน 2 ต้น เพื่อทดสอบทดแทนเสათอม่อฯ ตัวอย่างที่ 1 และที่ 2 หากผลการทดสอบผ่านทั้ง 2 ต้น จึงจะถือว่าเสათอม่อฯ จำนวน 300 ต้น นั้น ใช้การได้ หากผลการทดสอบเสათอม่อฯ ต้นใด ต้นหนึ่งไม่ผ่าน จะถือว่าเสาทอม่อฯ จำนวน 300 ต้น นั้น ใช้การไม่ได้

9.2.4 ถ้าผลการทดสอบเสათอม่อฯ ตัวอย่างที่ 1 และ 2 ไม่ผ่าน และผลการทดสอบเสათอม่อฯ ตัวอย่างที่ 3 ตามข้อ 9.2.3 ก็ไม่ผ่านอีก ให้ถือว่าเสათอม่อฯ จำนวน 300 ต้น นั้น ใช้การไม่ได้

9.3 การทดสอบคุณภาพให้ทดสอบทางด้านแกน x-x

10. การตรวจรับ

เมื่อผู้ผลิตมีเสათอม่อฯ พร้อมจะส่งให้การไฟฟ้าส่วนภูมิภาคแล้ว ให้ผู้ผลิตแจ้งให้การไฟฟ้าส่วนภูมิภาคทราบ เพื่อจะได้จัดเตรียมสถานที่ส่งมอบ และติดตามผลการตรวจรับต่อไป

11. การส่งมอบ

เสათอม่อฯ ที่จัดส่งมอบให้การไฟฟ้าส่วนภูมิภาคที่หน่วยงาน ให้ผู้ผลิตแจ้งให้การไฟฟ้าส่วนภูมิภาคทราบล่วงหน้าไม่น้อยกว่า 15 วัน และเสาทอม่อฯ จะต้องอยู่ในสภาพเรียบร้อย ไม่ปรากฏรอยร้าวที่ส่วนหนึ่งส่วนใดของเสათอม่อฯ เลย ทั้งนี้การไฟฟ้าส่วนภูมิภาคมีสิทธิ์ที่จะให้ทำการทดสอบเสათอม่อฯ ได้อีก โดยการสุ่มตัวอย่างของที่ส่งมอบให้ เพื่อตรวจสอบความเรียบร้อยของคุณสมบัติที่กำหนดให้

12. สถานที่ส่งมอบและการขายเสათอม่อฯ

12.1 ผู้ขายต้องระบุให้ชัดเจนในใบส่งของว่าเป็นเสათอม่อฯ ต้นที่เท่าใด ตามสัญญาและเป็นเสათอม่อฯ เบอร์ของโรงงานผู้ผลิตตามข้อ 8.1 เลขที่เท่าใด

12.2 สถานที่ส่งมอบ การไฟฟ้าส่วนภูมิภาคจะเป็นผู้กำหนดสถานที่ส่งมอบหน่วยงานให้แก่ผู้ผลิต (หรือผู้ขาย) โดยจะได้แจ้งให้ทราบในเงื่อนไขการประกวดราคาจัดซื้อ

12.3 การขายเสათอม่อฯ การไฟฟ้าส่วนภูมิภาคจะกำหนดไว้ในรายละเอียดการประกวดราคาจัดซื้อเป็นประจำทุกครั้งที่หากผู้ผลิตมีข้อแม้ประการใด ก็ให้แจ้งในเวลาเสนอราคา จะได้นำมาพิจารณาเปรียบเทียบกับผู้เสนอราคาขายอื่น ๆ หรือหากการไฟฟ้าส่วนภูมิภาคจะดำเนินการขายเสათอม่อฯ เอง ก็จะกำหนดไว้ให้ทราบ

เอกสารควบคุม

13 ข้อปฏิบัติในการนำเสาดอม้อย ไปวาง รวมหมอน และรวมกอง

13.1 การนำเสาดอม้อย ไปวางหรือรวมหมอน

- 13.1.1 ควรวางเสาดอม้อย ลงบนพื้นที่ที่เรียบปราศจากโชดหิน ต่อไม้ และการวางเสาดอม้อย จะต้องให้แกน x-x ของเสาดอม้อย ชานานกับพื้น
- 13.1.2 วางให้พ้นจากไหล่ถนนหรือไหล่ทางเดินรถ
- 13.1.3 เส้นทางหรือถนนที่อยู่ในระหว่างการก่อสร้าง การขยายความกว้าง การขุดถมไหล่ทาง ควรวางเสาดอม้อย ให้พ้นจากบริเวณดังกล่าว และเพื่อป้องกันเสาดอม้อย สุกุหาย เนื่องจากการร่ายเสาดอม้อย ไร่จุดละ 1 ต้น นั้น ก็ควรพิจารณาให้หน้าเสาดอม้อย ไปรวมหมอนไว้เป็นจุด ๆ โดย
 - 13.1.3.1 หากพื้นที่ราบเรียบและควรเป็นพื้นที่ดินเดิม (ถ้าเป็นพื้นที่ที่ถมใหม่ ต้องผ่านการบดอัดแล้ว)
 - 13.1.3.2 ใช้หมอนรองไม่น้อยกว่า 2 จุด และหมอนไม่ควรมีขนาดเล็กกว่า 10x10 ซม.
 - 13.1.3.3 ในระหว่างชั้นที่ซ้อนกันควรมีไม้ขนาดเล็ก 3.5x3.5 ซม. รองระหว่างชั้น

13.2 การนำเสาดอม้อย ไปรวมกอง

- 13.2.1 บริเวณที่รวมกองควรเป็นพื้นที่ราบ บริเวณและสภาพพื้นที่ควรมีทางสำหรับรถเข้า-ออกได้ตลอดทุกฤดูกาล
- 13.2.2 ต้องรองหมอนทุกชั้นของเสาดอม้อย ที่วางซ้อนกัน โดยใช้ไม้ขนาด 3.5x3.5 ซม. และชั้นล่างสุดระหว่างพื้นที่กับเสาดอม้อย ชั้นล่าง ควรใช้หมอนที่มีขนาดไม่เล็กกว่า 15x15 ซม. รอง และควรรองหมอนไม่น้อยกว่า 2 จุด
- 13.2.3 จำนวนของเสาดอม้อย แต่ละชั้นที่วาง ควรมีจำนวนเท่ากัน ทั้งนี้ เพื่อสะดวกในการตรวจสอบและนำไปใช้งาน
- 13.2.4 ควรเว้นระยะระหว่างกองต่อกอง เพื่อใช้สำหรับเดินเข้าตรวจสอบเบอร์เสาดอม้อย ซึ่งเขียนไว้ที่พื้นที่หน้าตัดด้านโคนเสาดอม้อย ในการตรวจสอบบัญชีพัสดุ และการจัดส่งเสาดอม้อย ออกไปใช้งาน
- 13.2.5 ควรแยกเสาดอม้อย แต่ละขนาดไว้แต่ละกอง

รายละเอียดประกอบการจัดซื้อแผ่นสหมอบคอนกรีตเสริมเหล็ก ขนาด 550x550x150 มิลลิเมตร

รหัส 10000A0001

1. ขอบข่าย

รายละเอียด (Specification) นี้ กำหนดคุณภาพวัสดุ, การทำเครื่องหมายการผลิต, ความแข็งแรงของแผ่นคอนกรีต, รายละเอียดการไฟฟ้าส่วนภูมิภาคต้องการ, การตรวจสอบ, เกณฑ์ตัดสิน และการส่งมอบแผ่นสหมอบคอนกรีตเสริมเหล็กขนาด 550x550x150 มิลลิเมตร ตามแบบเลขที่ KCO-008/37001 ซึ่งต่อไปจะเรียกว่า "สหมอบคอนกรีต"

2. คุณภาพวัสดุ

2.1 คอนกรีต กำหนดให้ความแข็งแรงของส่วนผสมที่ใช้ทำสหมอบคอนกรีต เมื่อทดสอบโดยใช้ตัวอย่างลูกบาศก์ ขนาด 15x15x15 ซม. ที่มีอายุครบ 28 วัน สามารถรับแรงอัดประลัย (Ultimate compressive strength) ได้ไม่น้อยกว่า 180 กก./ซม.²

2.2 เหล็กเสริม ใช้เหล็กเส้นกลม (Round bar) ขนาดเส้นผ่าศูนย์กลาง 9 มม. ตามมาตรฐานผลิตภัณฑ์อุตสาหกรรม เลขที่ มอก.20 หรือใช้ลวดเหล็กสำหรับงานคอนกรีตอัดแรง (Steel wire for prestressed concrete) ชนิดเส้นเดี่ยวขนาดเส้นผ่าศูนย์กลาง 4 มม. หรือ 5 มม. ตามมาตรฐานผลิตภัณฑ์อุตสาหกรรมเลขที่ มอก.95

3. การทำเครื่องหมายการผลิต

ให้ผู้ขายระบุไว้ในสหมอบคอนกรีตทุกแผ่น (โดยวิธีสีพ่นหรือเขียน) ดังนี้:-

- 3.1 วัน เดือน ปี ที่ผลิต
- 3.2 เลขที่แผ่นสหมอบ เลขที่เท่าใด (ของจำนวนทั้งหมดที่จัดซื้อตามสัญญา)
- 3.3 เลขที่สัญญา

4. รายละเอียดการไฟฟ้าส่วนภูมิภาคต้องการ

ผู้ขายหรือผู้ผลิตจะต้องส่งรายละเอียดการออกแบบส่วนผสม และผลการทดสอบแรงอัดประลัย (Ultimate compressive strength) ของคอนกรีตที่ทดสอบ โดยลูกบาศก์ขนาด 15x15x15 ซม. ที่มีอายุครบ 28 วัน เพื่อประกอบเป็นหลักฐานในการตรวจการผลิตและการตรวจรับ

5. ความแข็งแรงของแผ่นสหมอบคอนกรีต

5.1 คอนกรีตของแผ่นสหมอบคอนกรีตจะต้องรับค่าแรงอัดประลัยได้ไม่น้อยกว่า 180 กก./ซม.² และจำนวนเหล็กเสริมให้เป็นไปตามแบบตามคุณภาพวัสดุข้อ 2

19

กรณีผู้ขาย หรือผู้ผลิต มีความประสงค์จะส่งมอบแผ่นส่มอบก่อก่อเอาชวบ 28 วัน แต่ต้องไม่น้อยกว่า 7 วัน ก็สามารถกระทำได้ แต่ผลการทดสอบส่มอบคอนกรีต จะต้องสามารถรับแรงอัดประลัยได้ ไม่น้อยกว่า 180 กก./ซม.

- 5.2 เหล็กเสริมที่ใช้ในการผลิตส่มอบคอนกรีต ให้ใช้เหล็กเส้นเดี่ยวโดยไม่มีรอยทาบต่อ
 - สำหรับกรณีที่ใช้เหล็กเส้นกลม (Round bar) ให้งอปลายตามแบบดัด และกรณีที่ใช้ลวดเหล็กสำหรับงานคอนกรีตอัดแรง (Steel wire for prestressed concrete) ไม่ต้องงอปลายตามแบบ

6. การตรวจสอบขนาด รูปร่าง และความคลาดเคลื่อน

- 6.1 ส่มอบทุกแผ่น จะต้องอยู่ในสภาพเรียบร้อย ไม่มีรอยแตกข้าว และต้องมีผิวเรียบสม่ำเสมอ
- 6.2 ขนาดความกว้าง ยาว ยื่นยอมให้คลาดเคลื่อนได้ไม่เกิน ± 1.0 ซม. และขนาดความหนา คลาดเคลื่อนได้ไม่เกิน ± 0.5 ซม.
- 6.3 รุกที่กึ่งกลางส่มอบกยื่นยอมให้คลาดเคลื่อนได้ไม่เกิน ± 0.1 ซม. และภาคในรูจะต้องเรียบตลอด เพื่อสะดวกในการร้อยเหล็กก้านส่มอบ

7. การตรวจสอบคุณภาพ

ผู้ขายหรือผู้ผลิตจะต้องผลิตส่มอบคอนกรีตให้ตรงตามรายการและคุณสมบัติที่กำหนดให้ โดยการใช้ไฟฟ้า ส่วนภูมิภาค จะทำการทดสอบดังนี้.-

7.1 การสุ่มตัวอย่างเพื่อทดสอบ

- จะสุ่มตัวอย่างจำนวน 3 ตัวอย่างในทุก 500 แผ่น หรือตามจำนวนทั้งหมดในสัญญา ในกรณีที่จัดซื้อน้อยกว่า 500 แผ่น

7.2 การทดสอบ

- ทำการทดสอบหาค่าแรงอัดประลัย ((Ultimate compressive strength) ของคอนกรีต ของตัวอย่างส่มอบคอนกรีตที่ได้ทำการสุ่มเอาไว้ดังนี้.-

7.2.1 นำส่มอบคอนกรีตที่จะทดสอบมาตีเส้นแบ่งออกเป็น 4 ส่วน (โดยลากเส้นตรง 2 เส้น จากจุดกึ่งกลางของแต่ละด้านทั้ง 4 ด้าน ตัดกันที่รูกกลางส่มอบคอนกรีต) ทั้งด้านบน และด้านหลัง

7.2.2 ใช้เครื่องทดสอบหาค่าแรงอัดประลัยของคอนกรีตในที่ (Non Destructive Testing) เป็นเครื่อง Concrete Test Hammer ทดสอบหาค่าแรงอัดประลัยของคอนกรีตตามวิธีการทดสอบหรือคำแนะนำของผู้ผลิตเครื่องมือทดสอบโดยวัดค่าแรงอัดฯ ที่ส่วนต่างๆ ของคอนกรีตที่แบ่งไว้ในข้อ 7.2.1 ส่วนละ 1 ค่า ทั้งด้านหน้าและด้านหลัง ซึ่งจะจะได้ค่าแรงอัดประลัยทั้งหมด 8 ค่าต่อแผ่น

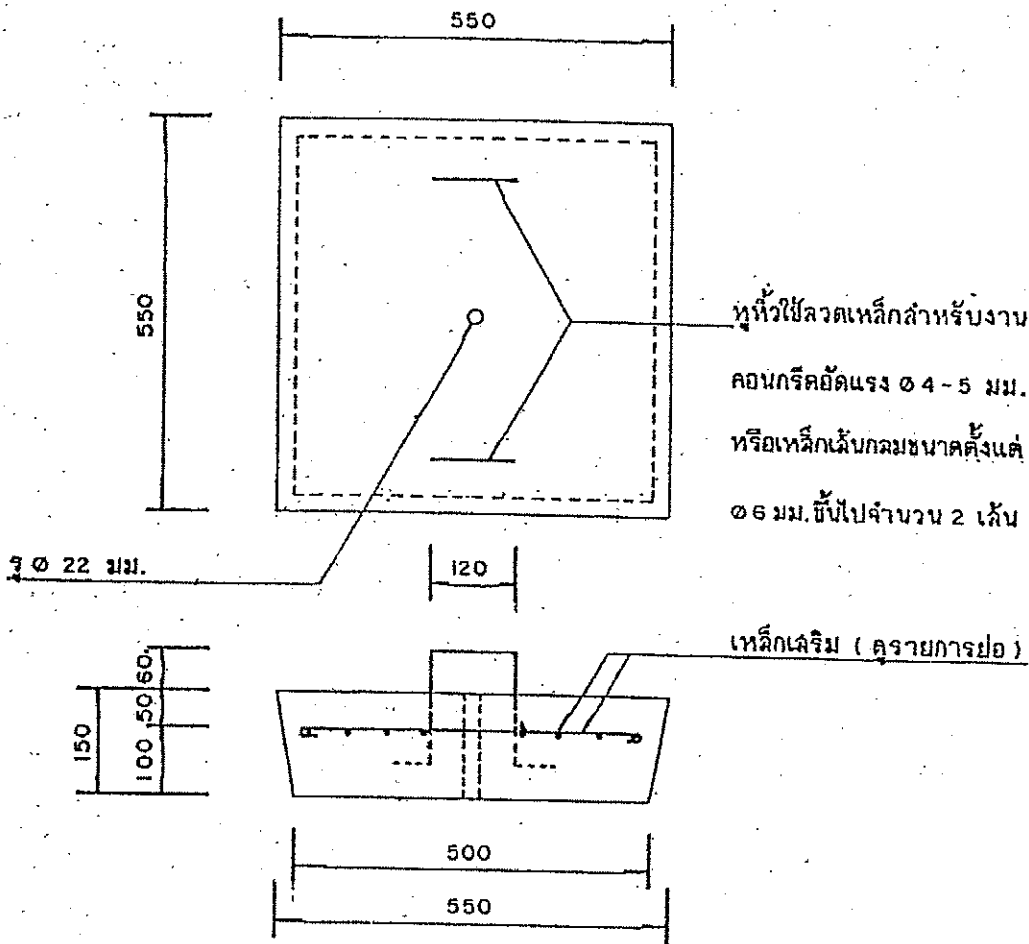
7.2.3 เจลี่ยค่าแรงอัดประลัย ตามข้อ 7.2.2

8. เกณฑ์ตัดสิน

- 8.1 สุ่มคอนกรีตที่ทำการศึกษาตรวจสอบจากตัวอย่างที่สุ่มเอาไว้ จะต้องมีรูปร่างขนาดและเหล็กเสริม (ตรวจสอบโดยการทุบคอนกรีต) เป็นไปตามแบบรายละเอียดและคลาดเคลื่อนได้ตามที่กำหนดในข้อ 6 สำหรับค่าแรงอัดประลัยเฉลี่ยของคอนกรีตตามข้อ 7.2.3 จะต้องไม่น้อยกว่าที่กำหนดในข้อ 5 ค่าใช้จ่ายในการตรวจสอบผู้ผลิตจะต้องเป็นผู้จ่ายเองทั้งสิ้น
- 8.2 ถ้าผลการทดสอบคอนกรีต ตัวอย่างที่ 1 ผ่านจะถือว่าคอนกรีตจำนวน 500 แผ่น นั้น ใช้การได้
- 8.3 ถ้าผลการทดสอบคอนกรีต ตัวอย่างที่ 1 ไม่ผ่าน ให้ทำการทดสอบคอนกรีตตัวอย่างที่ 2 คือ ถ้าผลการทดสอบคอนกรีต ตัวอย่างที่ 2 ผ่าน ให้ทดสอบคอนกรีต ตัวอย่างที่ 3 อีกหนึ่งตัวอย่าง หากผลการทดสอบผ่าน จะถือว่าแผ่นคอนกรีตจำนวน 500 แผ่น นั้น ใช้การได้
- 8.4 ถ้าผลการทดสอบคอนกรีต ตัวอย่างที่ 1 และที่ 2 ไม่ผ่าน ให้ทำการทดสอบคอนกรีต ตัวอย่างที่ 3 ถ้าคอนกรีตตัวอย่างที่ 3 ผ่าน ให้คัดเลือกคอนกรีตในกลุ่มเดียวกับ คอนกรีตตัวอย่างที่ 1 และที่ 2 อีก จำนวน 2 แผ่น เพื่อทดสอบแทนคอนกรีตตัวอย่างที่ 1 และที่ 2 หากผลการทดสอบผ่านทั้ง 2 แผ่น จึงจะถือว่าคอนกรีตจำนวน 500 แผ่น นั้น ใช้การได้ หากผลการทดสอบคอนกรีตแผ่นใดแผ่นหนึ่งไม่ผ่าน จะถือว่าคอนกรีตจำนวน 500 แผ่นนั้น ใช้การไม่ได้
- 8.5 ถ้าผลการทดสอบคอนกรีตตัวอย่างที่ 1 และ 2 ไม่ผ่านและผลการทดสอบคอนกรีต ตัวอย่างที่ 3 ตามข้อ 8.4 ก็ไม่ผ่านอีก ให้ถือว่าคอนกรีตจำนวน 500 แผ่น ใช้การไม่ได้

9. การส่งมอบ

เมื่อผู้ขายหรือผู้ผลิตส่งมอบคอนกรีตจะส่งมอบของให้การไฟฟ้าส่วนภูมิภาคเมื่อใด ให้แจ้งให้การไฟฟ้าส่วนภูมิภาคทราบล่วงหน้า ไม่น้อยกว่า 15 วัน เพื่อจะได้จัดเตรียมสถานที่ส่งมอบและทำการตรวจสอบ (สถานที่ส่งมอบและตรวจสอบจะแจ้งให้ทราบในการประกาศราคาจัดซื้อ)



รายการย่อ

1. เหล็กเสริมให้ใช้สวดเหล็กสำหรับงานคอนกรีตอัดแรงขนาด ๑4 มม. ค้ำระยะ 8 เส้น หรือ ๑5 มม. ค้ำระยะ 6 เส้น หรือใช้เหล็กเส้นกลมขนาด ๑9 มม. ค้ำระยะ 8 เส้น
2. เหล็กเสริมให้ใช้เหล็กเส้นเดี่ยวโดยไม่มีรอยทาบคือ สำหรับในกรณีที่ใช้เหล็กเส้นกลมให้กองปลายตามแบบและกรณีที่ใช้สวดเหล็กสำหรับงานคอนกรีตอัดแรงไม่ต้องงอปลายตามแบบ

กองเจ้าและไม้คอน ฝ่ายก่อสร้าง	การไฟฟ้าส่วนภูมิภาค	ใช้ถนน
ชื่อ: <u>วิมล ๑๖</u>	ผู้ว่าการ <u>[Signature]</u> 17.๗๗.37	จุดตรวจถนน
สถาปนิก	แผ่นสมอบกคอนกรีตเสริมเหล็ก	เลขที่: <u>16 ม.ค. 2537</u>
วิศวกร <u>[Signature]</u>		ชื่อ: <u>[Signature]</u>
หัวหน้าแผนก		ชนิด: <u>มม.</u>
ผู้อำนวยการกอง <u>[Signature]</u>		อัตรา: <u>1:10</u>
รองผู้อำนวยการฝ่ายก่อสร้าง และบำรุงรักษา <u>[Signature]</u>		เลขที่: <u>KCC-COB/37CO1</u>
		วันที่: <u>17.๗๗.๓๗</u>

รายละเอียดประกอบการจัดซื้อคอนกรีตอัดแรง (สำหรับทางตรงและทางโค้ง)

รหัส 1000110000, 1000110001

1. เหล็กเสริม

1.1 เหล็กอัดแรงกำลังสูง (Prestressing Bar) ใช้ลวดเหล็กกล้าสำหรับคอนกรีตอัดแรง (Steel Wires for Prestressed Concrete) ชนิดคลายความเค้น แบบมีรอยย้า ความทนแรงดึงระบุ 1,770 นิวตันต่อตารางมิลลิเมตร ประเภทความอ่อนคลายต่ำ ตามมาตรฐานผลิตภัณฑ์อุตสาหกรรมลวดเหล็กกล้าสำหรับคอนกรีตอัดแรง มอก.95

1.2 เหล็กปลอก (Stirrup) ใช้ลวดเหล็กกลมขนาด ϕ 2.8 มม. ตามมาตรฐานผลิตภัณฑ์อุตสาหกรรมลวดเหล็ก มอก.194

2. คอนกรีต ส่วนผสมของคอนกรีต เมื่อทดสอบตัวอย่างคอนกรีตรูปทรงกระบอก (Cylinder) ที่มีอายุครบ 28 วัน แรงอัดประลัย (Ultimate Compressive Strength) ต้องไม่น้อยกว่าข้อกำหนดในการออกแบบ (Design Assumption) ของผู้ผลิต โดยกำหนดให้ค่าแรงอัดประลัยของคอนกรีตในการออกแบบต้องไม่มากกว่า 500 กก./ตร.ซม.

3. ขนาดและความต้านทานโมเมนต์

ความยาวของคอน	ขนาดหน้าตัด	โมเมนต์ใช้งาน	น้ำหนักต่อท่อน	เจาะรูตามแบบ	หมายเหตุ
1.50	100x100	225	30-36	IB1-020/ 22013	ก. ขนาดหน้าตัดคลาดเคลื่อนได้ไม่เกิน +2 มม. (ยอมให้คลาดเคลื่อนในทางบวกอย่างเดียว) ข. น้ำหนักต่อท่อนต้องอยู่ในพิสัยที่กำหนดไว้
2.50	100x100	265	50-60		
3.00	120x120	390	85-95		
3.20	100x100	265	64-80		

4. การเจาะรู

- 4.1 คอนขนาด 1.50 ม. เจาะรู ϕ 18 มม. จำนวน 7 รู ขนาด ϕ 22 ม. จำนวน 4 รู
 4.2 คอนขนาด 2.50 ม. เจาะรู ϕ 18 มม. จำนวน 5 รู ขนาด ϕ 22 ม. จำนวน 8 รู
 4.3 คอนขนาด 3.00 ม. เจาะรู ϕ 18 มม. จำนวน 9 รู ขนาด ϕ 22 ม. จำนวน 4 รู
 4.4 คอนขนาด 3.20 ม. เจาะรู ϕ 22 มม. จำนวน 3 รู และรูรี (Slot) ขนาด 18x50 มม. จำนวน 2 รู

อนุมัติ

ลว.29 กค.2542

- 2 -

4.5 รูที่เจาะจะต้องได้ฉากและตัดกับแนวศูนย์กลางของคอน

4.6 ภายในรูจะต้องเรียบตลอด เพื่อสะดวกในการร้อยเหล็กสลักเกลียว

5. การจัดวางเหล็กเสริม (Main Bar)

5.1 เหล็กเสริมจะต้องจัดวางอยู่ใต้ผิวของคอนกรีตไม่น้อยกว่า 1.2 ซม.

5.2 เหล็กเสริมจะต้องจัดวางห่างจากบริเวณที่เจาะรูตามข้อ 4 ไม่น้อยกว่า 0.5 ซม.

5.3 เหล็กเสริมต้องใช้เหล็กชนิดเดียวและมีขนาดเดียวกัน หากใช้เหล็กเสริมไม่เป็นไปตามรายการคำนวณประกอบแบบหรือสัญญาให้แจ้งการไฟฟ้าส่วนภูมิภาคทราบ และให้ความเห็นชอบก่อนทุกครั้ง

5.4 เหล็กเสริมจะต้องจัดวางระยะให้ห่างกัน (ศูนย์กลางถึงศูนย์กลาง) ไม่น้อยกว่า 3 เท่า ของเส้นผ่าศูนย์กลางของเหล็กที่ใช้

6. ความแข็งแรงของคอน

คอน คอร.จะมีความต้านทานโมเมนต์ใช้งาน (Working Moment) ทั้งสองด้านของคอน ไม่ต่ำกว่าพิกัดที่กำหนดไว้ในข้อ 3 และจะต้องสามารถรับโมเมนต์สูงสุด (Ultimate Breaking Moment) ได้เป็น 3 เท่า ของความต้านทานโมเมนต์ใช้งาน

7. แบบและรายละเอียดที่การไฟฟ้าส่วนภูมิภาคต้องการ

ผู้ผลิตจะต้องส่งแบบรายการคำนวณและรายละเอียดต่าง ๆ ที่ใช้ในการผลิตคอน คอร. ขนาดต่าง ๆ จำนวนอย่างละ 4 ชุด หลังจากได้รับการพิจารณาให้เป็นผู้ผลิตแล้ว ดังนี้

7.1 แบบแสดงขนาดของคอน, ตำแหน่งการเจาะรูและการจัดวางเหล็กเสริมต่าง ๆ

7.2 รายละเอียดผลการทดสอบของเหล็กที่ใช้

7.3 รายการคำนวณประกอบแบบ

แบบและรายละเอียดนี้ จะถือเป็นสมบัติของการไฟฟ้าส่วนภูมิภาค เพื่อประกอบเป็นหลักฐานในการตรวจการผลิตและการตรวจรับ

8. การทำเครื่องหมายการผลิตคอน

ให้ผู้ขายระบุไว้ในคอน คอร.ทุกท่อนว่า เป็นคอน คอร.ขนาดใด ผลิตวันที่ เดือน ปี พ.ศ.ใด เลขที่คอน หมายเลขที่เท่าใด โดยใช้สีพ่นให้สามารถอ่านได้ชัดเจน

9. การตรวจสอบการผลิต

เมื่อได้รับการตัดสินใจให้เป็นผู้ผลิตคอน คอร.ส่งให้การไฟฟ้าส่วนภูมิภาคแล้ว ผู้ผลิตจะต้องผลิตคอน คอร.ให้ตรงตามรายการ และคุณสมบัติที่กำหนดให้ สำหรับการทดสอบความแข็งแรงของคอน คอร.ให้ได้ความแข็งแรงตามข้อ 3 และข้อ 6 ผู้ผลิตจะต้องทำการทดสอบด้วยวิธีการที่เหมาะสมที่การไฟฟ้าส่วนภูมิภาคเห็นชอบ การไฟฟ้าส่วนภูมิภาคมีอำนาจที่จะเปลี่ยนแปลงการผลิตคอน หรือมีอำนาจงดจัดซื้อ การทดสอบผู้ผลิตจะต้องเป็นผู้จ่ายเองทั้งสิ้น

- 3 -

9.1 การสุ่มตัวอย่างเพื่อทดสอบ จะสุ่มตัวอย่าง 1 ตัวอย่าง ใน 100 ท่อน

9.2 การทดสอบคุณภาพของคอนแต่ละขนาด จะสุ่มตัวอย่างจากจำนวนคอนของผู้ผลิตจัดเตรียมไว้ เพื่อการส่งมอบตามภาระผูกพันในการซื้อขาย ผู้ผลิตจะต้องแจ้งให้ทราบก่อนคัดเลือกตัวอย่าง คอนที่กองไว้แต่ละขนาดเริ่มแต่เบอร์เท่าใด ช่วงการจัดหล่อคอนแต่ละขนาดเริ่มแต่เมื่อใดถึงเมื่อใด การทดสอบจะทดสอบทั้งโมเมนต์ใช้งาน (Working Moment) และโมเมนต์สูงสุด (Ultimate Moment) หากผลการทดสอบค่าโมเมนต์ใช้งาน และค่าโมเมนต์สูงสุดได้ตามข้อกำหนดทุกอย่าง จะถือว่าคอนที่จัดกองเตรียมไว้ให้ นั้น ใช้การได้ ถ้าหากผลการทดสอบโมเมนต์ใช้งาน (Working Moment) และโมเมนต์สูงสุด (Ultimate Moment) อย่างใดอย่างหนึ่ง หรือทั้งสองอย่างไม่ได้ตามข้อกำหนดเพียงตัวอย่างเดียว จะถือว่าคอนที่จัดกองเตรียมไว้ให้ใช้การไม่ได้ทั้งหมด

9.3 การทดสอบคุณภาพ ให้ทดสอบทั้งสองด้าน

10. การตรวจรับ

เมื่อผู้ผลิตมีคอนพร้อมจะส่งให้การไฟฟ้าส่วนภูมิภาคแล้ว ให้ผู้ผลิตแจ้งให้การไฟฟ้าส่วนภูมิภาคทราบ เพื่อจะได้จัดเตรียมการทดสอบคุณภาพและส่งมอบต่อไป

11. การส่งมอบ

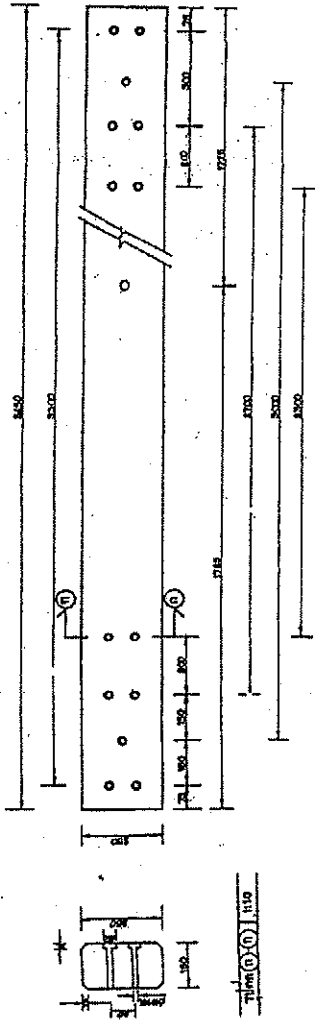
คอน คอร. ที่จัดส่งมอบให้การไฟฟ้าส่วนภูมิภาค จะต้องอยู่ในสภาพเรียบร้อย ไม่ปรากฏรอยร้าวที่ส่วนหนึ่งส่วนใดของคอนเลย และการไฟฟ้าส่วนภูมิภาคมีสิทธิ์ที่จะให้ทำการทดสอบคอน คอร. ได้อีก โดยการสุ่มตัวอย่างของที่ส่งมอบให้ เพื่อตรวจดูความเรียบร้อยของคุณสมบัติที่กำหนดให้

12. สถานที่ส่งมอบ

12.1 ผู้ขายต้องระบุให้ชัดเจนในใบส่งของว่า เป็นคอนท่อนที่เท่าใด ตามสัญญาคอน

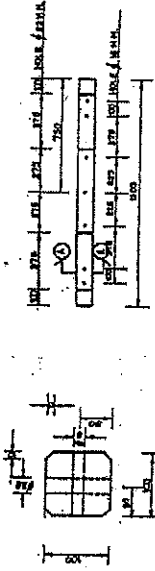
12.2 สถานที่ส่งมอบ

ที่โรงงานของผู้ผลิตหรือการไฟฟ้าต่าง ๆ ในสังกัดของการไฟฟ้าส่วนภูมิภาค ซึ่งจะแจ้งให้ทราบในเงื่อนไขการประกวดราคาจัดซื้อ ในกรณีที่มีการไฟฟ้าส่วนภูมิภาคกำหนดให้ผู้ขายส่งมอบของที่โรงงานของผู้ผลิต ให้ผู้ขายแจ้งสถานที่ส่งมอบให้ด้วย

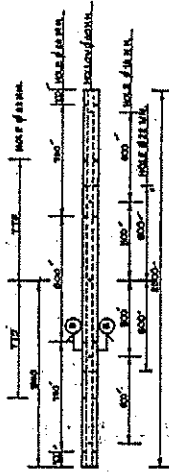


SECTION ①-① 1:20

SECTION ②-② 1:20

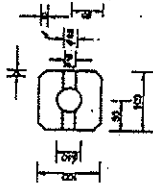
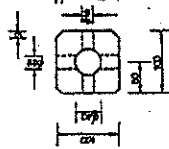


PRESTRESSED CROSS-SECTION 300x500 mm 1:20

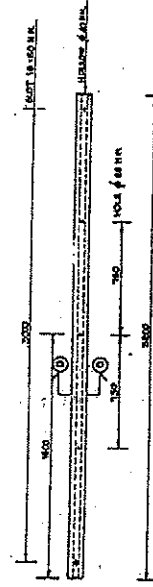


PRESTRESSED CROSS-SECTION 300x500 mm 1:20

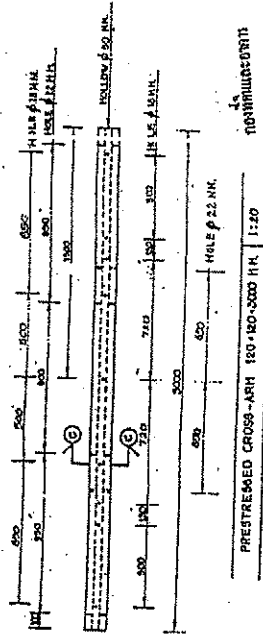
SECTION ③-③ 1:15



SECTION ④-④ 1:15

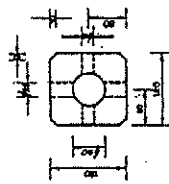


PRESTRESSED CROSS-SECTION 300x500 mm 1:20



PRESTRESSED CROSS-SECTION 300x500 mm 1:20

SECTION ⑤-⑤ 1:20



SECTION ⑥-⑥ 1:15

ชื่อโครงการ โครงการก่อสร้าง ถนนสาย ๑๐๑ กม.ที่ ๑๐๑ ตำบล ๑๐๑ อำเภอ ๑๐๑ จังหวัด ๑๐๑	ชื่อผู้จัดทำ นาย ๑๐๑	ตำแหน่ง วิศวกร
ชื่อหน่วยงาน กรมโยธาธิการ และผังเมือง	ชื่อโครงการ โครงการก่อสร้าง ถนนสาย ๑๐๑ กม.ที่ ๑๐๑ ตำบล ๑๐๑ อำเภอ ๑๐๑ จังหวัด ๑๐๑	ชื่อผู้รับใช้ นาย ๑๐๑
ชื่อผู้รับใช้ นาย ๑๐๑	ตำแหน่ง วิศวกร	ชื่อโครงการ โครงการก่อสร้าง ถนนสาย ๑๐๑ กม.ที่ ๑๐๑ ตำบล ๑๐๑ อำเภอ ๑๐๑ จังหวัด ๑๐๑

รายละเอียดของงานวิจัยห้องคอนกรีตอัดแรง (สำหรับเข้าประกวด)

รหัส 100011000 A

1. เหล็กเสริม

1.1 เหล็กอัดแรงกำลังสูง (Prestressing Bar) ใช้ลวดเหล็กกล้าสำหรับคอนกรีตอัดแรง (Steel Wires for Prestressed Concrete) ชนิดคลายความเค้น แบบมีรอยย้า ความทนแรงดึงระบุ 1,770 นิวตันต่อตารางมิลลิเมตร ประเภทความอ่อนคลายค่า ตามมาตรฐานผลิตภัณฑ์อุตสาหกรรมลวดเหล็กกล้าสำหรับคอนกรีตอัดแรง มอก.95

1.2 เหล็กปลอก (Stirrup) ใช้ลวดเหล็กกลมขนาด ϕ 2.8 มม. ตามมาตรฐานผลิตภัณฑ์อุตสาหกรรมลวดเหล็ก มอก.194.

2. คอนกรีต ส่วนผสมของคอนกรีต เมื่อทดสอบตัวอย่างคอนกรีตรูปทรงกระบอก (Cylinder) ที่ สี่อายุครบ 28 วัน แรงอัดประลัย (Ultimate Compressive Strength) ต้องไม่น้อยกว่าข้อกำหนดในการออกแบบ (Design Assumption) ของผู้ผลิต โดยกำหนดให้ค่าแรงอัดประลัยของคอนกรีตในการออกแบบต้องไม่ต่ำกว่า 500 กก./ตร.ซม.

3. ขนาดและความต้านทานโมเมนต์

ความยาวของคอน	ขนาดหน้าตัด	โมเมนต์ใช้งาน	น้ำหนักต่อท่อน	เจาะรูตามแบบ	หมายเหตุ
ม.	มม.มม.	กก. - ม.	กก.		ก. ขนาดหน้าตัดคลาดเคลื่อนได้ไม่เกิน +2 มม. (ขอมให้คลาดเคลื่อนในทางบวกอย่างเดียว) ข. น้ำหนักต่อท่อนต้องอยู่ในพิสัยที่กำหนดไว้
2.00	120x120	450	55-65	IB1-015 /240019	
2.50	120x120	500	70-80		

4. การเจาะรู

4.1 คอนขนาด 2.00 ม. เจาะรู ϕ 18 มม. จำนวน 5 รู ขนาด ϕ 22 มม. จำนวน 4 รู

4.2 คอนขนาด 2.50 ม. เจาะรู ϕ 18 มม. จำนวน 7 รู ขนาด ϕ 22 มม. จำนวน 4 รู

4.3 รูที่เจาะจะต้องได้จากและตัดกับแนวศูนย์กลางของคอน

4.4 ภายในรูจะต้องเรียบตลอด เพื่อสะดวกในการร้อยเหล็กสลักเกลียว

อุทัย

ถว. 29 กค. 2542

กองบัญชา ฝ้ายบัญชาและพลังงานไฟฟ้า

การไฟฟ้าส่วนภูมิภาค (ภาคกลาง) จังหวัดนนทบุรี

5. การจัดวางเหล็กเสริม (Main Bar)

- 5.1 เหล็กเสริมจะต้องจัดวางอยู่ที่ผิวของคอนกรีตไม่น้อยกว่า 1.2 ซม.
 5.2 เหล็กเสริมจะต้องจัดวางห่างจากบริเวณที่เจาะรูตามข้อ 4 ไม่น้อยกว่า 0.5 ซม.
 5.3 เหล็กเสริมต้องใช้เหล็กชนิดเดียวและมีขนาดเดียวกัน หากใช้เหล็กเสริมไม่เป็นไปตามรายการคำนวณประกอบแบบหรือสัญญาให้แจ้งการไฟฟ้าส่วนภูมิภาคทราบ และให้ความเห็นชอบก่อนทุกครั้ง
 5.4 เหล็กเสริมจะต้องจัดวางระยะให้ห่างกัน (ศูนย์กลางถึงศูนย์กลาง) ไม่น้อยกว่า 3 เท่า ของเส้นผ่าศูนย์กลางของเหล็กที่ใช้

6. ความแข็งแรงของคอน

คอน คอร.จะมีความต้านทานโมเมนต์ใช้งาน (Working Moment) ทั้งสองด้านของคอน ไม่น้อยกว่าพิกัดที่กำหนดไว้ในข้อ 3 และด้านรับแรงดึงสาย (ด้านเจาะรู ϕ 18 มม.) และจะต้องสามารถรับโมเมนต์สูงสุด (Ultimate Breaking Moment) ได้เป็น 3 เท่า ของความต้านทานโมเมนต์ใช้งาน และอีกด้านจะต้องสามารถรับโมเมนต์สูงสุดได้เป็น 2 เท่า ของความต้านทานโมเมนต์ใช้งาน

7. แบบและรายละเอียดที่การไฟฟ้าส่วนภูมิภาคต้องการ

ผู้ผลิตจะต้องส่งแบบรายการคำนวณและรายละเอียดต่าง ๆ ที่ใช้ในการผลิตคอน คอร. ขนาดต่าง ๆ จำนวนอย่างละ 4 ชุด หลังจากได้รับการพิจารณาให้เป็นผู้ผลิตแล้ว ดังนี้

- 7.1 แบบแสดงขนาดของคอน, ตำแหน่งการเจาะรูและการจัดวางเหล็กเสริมต่าง ๆ
 7.2 รายละเอียดผลการทดสอบของเหล็กที่ใช้
 7.3 รายการคำนวณประกอบแบบ

แบบและรายละเอียดนี้ จะถือเป็นสมบัติของการไฟฟ้าส่วนภูมิภาค เพื่อประกอบเป็นหลักฐานในการตรวจการผลิตและการตรวจรับ

8. การทำเครื่องหมายการผลิตคอน

ให้ผู้ขายระบุไว้ในคอน คอร.ทุกก้อนว่า เป็นคอน คอร.ขนาดใด ผลิตวันที่ เดือน ปี พ.ศ.ใด เลขที่คอน หมายเลขที่เท่าใด โดยใช้สีพ่นให้สามารถอ่านได้ชัดเจน

9. การตรวจสอบการผลิต

เมื่อได้รับการตัดสินให้เป็นผู้ผลิตคอน คอร.ส่งให้การไฟฟ้าส่วนภูมิภาคแล้ว ผู้ผลิตจะต้องผลิตคอน คอร.ให้ตรงตามรายการ และคุณสมบัติที่กำหนดให้ สำหรับการทดสอบความแข็งแรงของคอน คอร.ให้ได้ความแข็งแรงตามข้อ 3 และข้อ 6 ผู้ผลิตจะต้องทำการทดสอบด้วยวิธีการที่เหมาะสมที่การไฟฟ้าส่วนภูมิภาคเห็นชอบ การไฟฟ้าส่วนภูมิภาคมีอำนาจที่จะเปลี่ยนแปลงการผลิตคอน คอร.หรือมีอำนาจงดจัดซื้อ การทดสอบผู้ผลิตจะต้องเป็นผู้จ่ายเองทั้งสิ้น

- 3 -

9.1 การสุ่มตัวอย่างเพื่อทดสอบ จะสุ่มตัวอย่าง 1 ตัวอย่าง ใน 100 ท่อน

9.2 การทดสอบคุณภาพของคอนกรีตขนาด จะสุ่มตัวอย่างจากจำนวนคอนกรีตของผู้ผลิตจัดเตรียมไว้ เพื่อการส่งมอบตามภาระผูกพันในการซื้อขาย ผู้ผลิตจะต้องแจ้งให้ทราบก่อนคัดเลือกด้วย คอนกรีตที่กองไว้แต่ขนาดเริ่มแต่เบอร์เท่าใด ช่วงการจัดหาล็อคอนกรีตขนาดเริ่มแต่เมื่อใดถึงเมื่อใด การทดสอบจะทดสอบทั้งโมเมนต์ใช้งาน (Working Moment) และโมเมนต์สูงสุด (Ultimate Moment) หากผลการทดสอบค่าโมเมนต์ใช้งาน และค่าโมเมนต์สูงสุดได้ตามข้อกำหนดทุกอย่าง จะถือว่าคอนกรีตที่จัดกองเตรียมไว้ให้ นั้น ใช้การได้ ถ้าหากผลการทดสอบโมเมนต์ใช้งาน (Working Moment) และโมเมนต์สูงสุด (Ultimate Moment) อย่างใดอย่างหนึ่ง หรือทั้งสองอย่างไม่ได้ตามข้อกำหนดเพียง ตัวอย่างเดียว จะถือว่าคอนกรีตที่จัดกองเตรียมไว้ให้ใช้การไม่ได้ทั้งหมด

9.3 การทดสอบคุณภาพ ให้ทดสอบทั้งสองด้าน

10. การตรวจรับ

เมื่อผู้ผลิตมีคอนกรีตพร้อมจะส่งให้การไฟฟ้าส่วนภูมิภาคแล้ว ให้ผู้ผลิตแจ้งให้การไฟฟ้าส่วนภูมิภาคทราบ เพื่อจะได้จัดเตรียมการทดสอบคุณภาพและส่งมอบต่อไป

11. การส่งมอบ

คอนกรีตที่จัดส่งมอบให้การไฟฟ้าส่วนภูมิภาค จะต้องอยู่ในสภาพเรียบร้อย ไม่ปรากฏรอยร้าวที่ส่วนหนึ่งส่วนใดของคอนกรีต และการไฟฟ้าส่วนภูมิภาคมีสิทธิ์ที่จะให้ทำการทดสอบคอนกรีตได้อีก โดยการสุ่มตัวอย่างของที่ส่งมอบให้ เพื่อตรวจสอบความเรียบร้อยของคุณสมบัติที่กำหนดให้

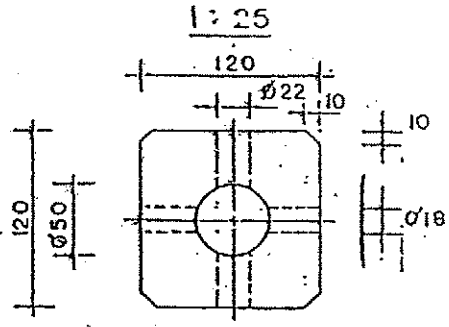
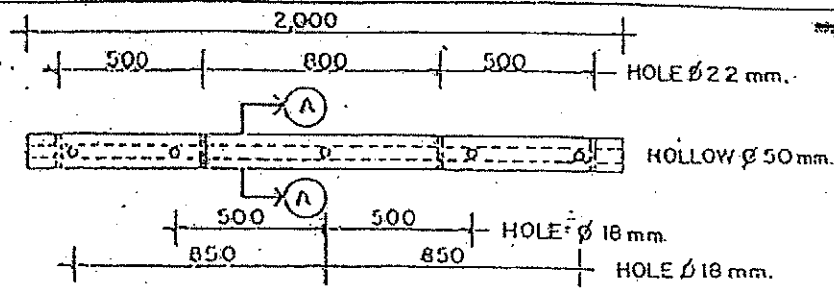
12. สถานที่ส่งมอบ

12.1 ผู้ขายต้องระบุให้ชัดเจนในใบส่งของว่า เป็นคอนกรีตที่เท่าใด ตามสัญญาคอน

12.2 สถานที่ส่งมอบ

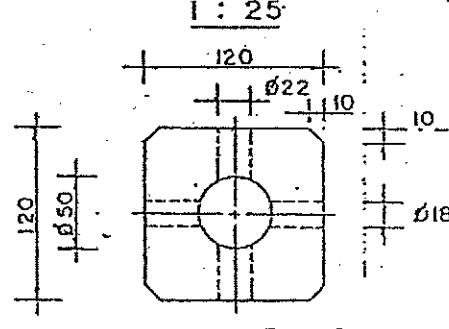
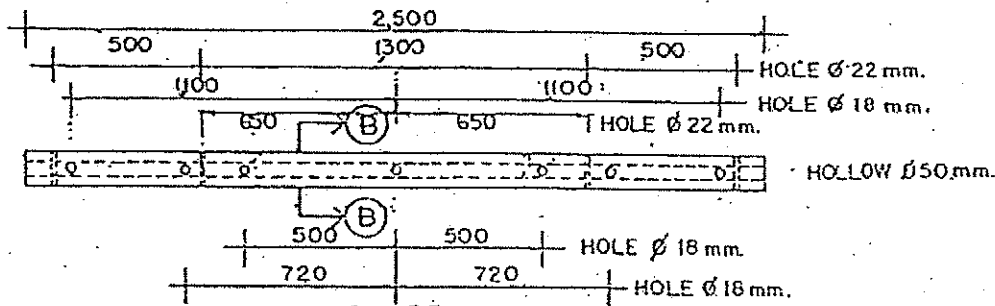
ที่โรงงานของผู้ผลิตหรือการไฟฟ้าต่าง ๆ ในสังกัดของการไฟฟ้าส่วนภูมิภาค ซึ่งจะแจ้งให้ทราบในเงื่อนไขการประกวดราคาจัดซื้อ ในกรณีที่การไฟฟ้าส่วนภูมิภาคกำหนดให้ผู้ขายส่งมอบของที่โรงงานของผู้ผลิต ให้ผู้ขายแจ้งสถานที่ส่งมอบให้ด้วย

PRELIMINARY



SECTION (A)-(A) 1:5

PRESTRESSED CROSSARM 120x120x2,000 mm



SECTION (B)-(B) 1:5

PRESTRESSED CROSSARM 120x120x2,500 mm

<p>ชื่อ : ...</p>	<p>การไฟฟ้าส่วนภูมิภาค</p>	<p>.....</p>
<p>ชื่อ : ... @ </p>	<p>ผู้ว่าราชการ </p>	<p>..... 9 มิ.ย. 24</p> <p>..... 28 มิ.ย. 27</p> <p>.....</p> <p>..... 1:25, 1:5</p>
<p>.....</p>	<p>SPUN PRESTRESSED CONCRETE CROSSARM.</p>	<p>131-015/240019</p>