



การไฟฟ้าส่วนภูมิภาค
PROVINCIAL ELECTRICITY AUTHORITY

**เอกสารประกวดราคาจ้างก่อสร้าง
ด้วยวิธีประกวดราคาอิเล็กทรอนิกส์ (e-bidding)
เลขที่ จร.14/2565**

**งานจ้างก่อสร้างสายส่งระบบ 115 เควี
ช่วงสถานีไฟฟ้าปลวกแดง 5 – สถานีไฟฟ้าอมตะซิตี้ 2 จังหวัดระยอง
ตามโครงการพัฒนาระบบส่งและจำหน่าย ระยะที่ 2 แผนงานที่ 2
ตามประกาศ การไฟฟ้าส่วนภูมิภาค**

ลงวันที่



การไฟฟ้าส่วนภูมิภาค
PROVINCIAL ELECTRICITY AUTHORITY

เอกสารประกวดราคาจ้างก่อสร้างด้วยวิธีประกวดราคาอิเล็กทรอนิกส์ (e-bidding)

เลขที่ จร.14/2565

งานจ้างก่อสร้างสายส่งระบบ 115 เควี ช่วงสถานีไฟฟ้าปลวกแดง 5 – สถานีไฟฟ้าอมตะซิตี้ 2
จังหวัดระยอง ตามโครงการพัฒนาระบบส่งและจำหน่าย ระยะที่ 2 แผนงานที่ 2

ตามประกาศ การไฟฟ้าส่วนภูมิภาค

ลงวันที่

การไฟฟ้าส่วนภูมิภาค ซึ่งต่อไปนี้จะเรียกว่า กฟผ. มีความประสงค์จะประกวดราคางานจ้างก่อสร้างสายส่งระบบ 115 เควี ช่วงสถานีไฟฟ้าปลวกแดง 5 – สถานีไฟฟ้าอมตะซิตี้ 2 จังหวัดระยอง ตามโครงการพัฒนาระบบส่งและจำหน่าย ระยะที่ 2 แผนงานที่ 2 ด้วยวิธีประกวดราคาอิเล็กทรอนิกส์ โดยมีข้อแนะนำและข้อกำหนดดังต่อไปนี้

1. เอกสารแนบท้ายเอกสารประกวดราคาอิเล็กทรอนิกส์

1.1 แบบรูปและรายการละเอียด

1.2 แบบใบเสนอราคาที่กำหนดไว้ในระบบจัดซื้อจัดจ้างภาครัฐด้วยอิเล็กทรอนิกส์

1.3 แบบสัญญาจ้างก่อสร้าง

1.4 แบบหนังสือค้ำประกัน

(1) หลักประกันการเสนอราคา

(2) หลักประกันสัญญา

(3) หลักประกันการรับเงินค่าจ้างล่วงหน้า

(4) หลักประกันผลงาน

1.5 สูตรการปรับราคา

1.6 บทนิยาม

(1) ผู้มีผลประโยชน์ร่วมกัน

(2) การขัดขวางการแข่งขันอย่างเป็นธรรม

1.7 แบบบัญชีเอกสารที่กำหนดไว้ในระบบจัดซื้อจัดจ้างภาครัฐด้วยอิเล็กทรอนิกส์

(1) บัญชีเอกสารส่วนที่ 1

(2) บัญชีเอกสารส่วนที่ 2

1.8 แผนการใช้วัสดุที่ผลิตภายในประเทศและแผนการใช้เหล็กที่ผลิตภายในประเทศ

1.9 แบบบัญชีรายชื่ออุปกรณ์ที่ใช้ในโครงการ (List of Suppliers)

1.10 มาตรฐานและคุณสมบัติทางเทคนิค (Standard and Specification)

1.11 หน้าที่ผู้รับจ้างและการดำเนินงานก่อสร้าง

1.12 แบบฟอร์มความสามารถในการรับงาน (Bid Capacity) BC-01, BC-02 และ BC-03

1.13 ข้อตกลงคุณธรรม (Integrity Pact) ความป้องกันการทุจริตในการจัดซื้อจัดจ้างภาครัฐ

2. คุณสมบัติของผู้ยื่นข้อเสนอ

2.1 ผู้ยื่นข้อเสนอต้องมีความสามารถตามกฎหมาย และต้องเป็นนิติบุคคลที่จดทะเบียนในประเทศไทย มีวัตถุประสงค์รับงานก่อสร้าง

2.2 ไม่เป็นบุคคลล้มละลาย

2.3 ไม่อยู่ระหว่างเลิกกิจการ

2.4 ไม่เป็นบุคคลซึ่งอยู่ระหว่างถูกระงับการยื่นข้อเสนอหรือทำสัญญากับหน่วยงานของรัฐไว้ชั่วคราว เนื่องจากเป็นผู้ที่ไม่ผ่านเกณฑ์การประเมินการปฏิบัติงานของผู้ประกอบการตามระเบียบที่รัฐมนตรีว่าการกระทรวงการคลังกำหนดตามที่ประกาศเผยแพร่ในระบบเครือข่ายสารสนเทศของกรมบัญชีกลาง

2.5 ไม่เป็นบุคคลซึ่งถูกระงับชื่อไว้ในบัญชีรายชื่อผู้ทำงานและได้แจ้งเวียนชื่อให้เป็นผู้ทำงานของหน่วยงานของรัฐในระบบเครือข่ายสารสนเทศของกรมบัญชีกลาง ซึ่งรวมถึงนิติบุคคลที่ผู้ทำงานเป็นหุ้นส่วน ผู้จัดการ กรรมการผู้จัดการ ผู้บริหาร ผู้มีอำนาจในการดำเนินงานในกิจการของนิติบุคคลนั้นด้วย

2.6 มีคุณสมบัติและไม่มีลักษณะต้องห้ามตามที่คณะกรรมการนโยบายจัดซื้อจัดจ้างและการบริหารพัสดุภาครัฐกำหนดในราชกิจจานุเบกษา

2.7 เป็นนิติบุคคลผู้มีอาชีพรับจ้างงานที่ประกวดราคาอิเล็กทรอนิกส์ดังกล่าว

2.8 ไม่เป็นผู้มีผลประโยชน์ร่วมกันกับผู้ยื่นข้อเสนอรายอื่นที่เข้ายื่นข้อเสนอให้แก่ กฟภ. ณ วันประกาศประกวดราคาอิเล็กทรอนิกส์ หรือไม่เป็นผู้กระทำการอันเป็นการขัดขวางการแข่งขันอย่างเป็นธรรม ในการประกวดราคาอิเล็กทรอนิกส์ครั้งนี้

2.9 ไม่เป็นผู้ได้รับเอกสิทธิ์หรือความคุ้มกัน ซึ่งอาจปฏิเสธไม่ยอมขึ้นศาลไทย เว้นแต่รัฐบาลของผู้ยื่นข้อเสนอได้มีคำสั่งให้สละเอกสิทธิ์และความคุ้มกันเช่นนั้น

2.10 เป็นผู้ประกอบการที่ขึ้นทะเบียนงานก่อสร้างสาขา “ตามที่กรมบัญชีกลางมีประกาศ”... (งานก่อสร้างระบบไฟฟ้ายังไม่มีประกาศขึ้นทะเบียนผู้ประกอบการจากกรมบัญชีกลาง)... ไว้กับกรมบัญชีกลาง (กรณีคณะกรรมการราคากลางได้ประกาศกำหนดให้งานก่อสร้างสาขานั้นต้องขึ้นทะเบียนผู้ประกอบการไว้กับกรมบัญชีกลาง)

2.11 ในช่วง 5 (ห้า) ปี ที่ผ่านมา (นับตั้งแต่วันที่งานแล้วเสร็จถึงวันเสนอราคา) ต้องเคยเป็นคู่สัญญาโดยตรงกับเจ้าของโครงการซึ่งเป็นหน่วยงาน/องค์กรของรัฐบาล รัฐวิสาหกิจ หรือ หน่วยงานเอกชนที่เป็นนิติบุคคล โดยในสัญญาเดียวกันจะต้องมีผลงานการก่อสร้าง และติดตั้ง สายส่งไฟฟ้าแบบเหนือดิน พิกัดแรงดันระบบไม่ต่ำกว่า 115 (หนึ่งร้อยสิบห้า) เควี แล้วเสร็จ ซึ่งจะต้องมีผลงานการปักเสาและพาดสายในพื้นที่เขตทางของถนนที่เป็นทรัพย์สินของหน่วยงานของรัฐในประเทศไทย รวมอยู่ด้วย และต้องมีวงเงินไม่น้อยกว่า 34,339,000.00 บาท (สามสิบล้านสามแสนสามหมื่นเก้าพันบาทถ้วน) รวมภาษีมูลค่าเพิ่ม”

2.12 ผู้ยื่นข้อเสนอที่เสนอราคาในรูปแบบของ "กิจการร่วมค้า" ต้องมีคุณสมบัติ ดังนี้

กรณีที่ข้อตกลงระหว่างผู้เข้าร่วมค้า (ข้อตกลงฯ) กำหนดให้ผู้เข้าร่วมค้ารายใดรายหนึ่งเป็นผู้เข้าร่วมค้าหลัก ข้อตกลงฯ จะต้องมีการกำหนดสัดส่วนหน้าที่และความรับผิดชอบในปริมาณงาน สิ่งของ หรือมูลค่าตามสัญญาของผู้เข้าร่วมค้าหลักมากกว่าผู้เข้าร่วมค้ารายอื่นทุกราย

กรณีที่ข้อตกลงฯ กำหนดให้ผู้เข้าร่วมค้ารายใดรายหนึ่งเป็นผู้เข้าร่วมค้าหลัก กิจการร่วมค่านั้นต้องใช้ผลงานของผู้เข้าร่วมค้าหลักรายเดียวเป็นผลงานของกิจการร่วมค้าที่ยื่นข้อเสนอ

กรณีที่ข้อตกลงฯ กำหนดให้ผู้เข้าร่วมคำรายใดรายหนึ่งเป็นผู้เข้าร่วมคำหลัก ผู้เข้าร่วมคำหลักจะต้องเป็นผู้ประกอบการที่ขึ้นทะเบียนไว้กับกรมบัญชีกลาง ในส่วนของผู้เข้าร่วมคำที่ไม่ใช่ผู้เข้าร่วมคำหลักจะเป็นผู้ประกอบการที่ขึ้นทะเบียนในสาขางานก่อสร้างไว้กับกรมบัญชีกลางหรือไม่ก็ได้ (ตามสาขางานก่อสร้างที่คณะกรรมการราคากลางและขึ้นทะเบียนผู้ประกอบการกำหนด)

สำหรับข้อตกลงฯ ที่ไม่ได้กำหนดให้ผู้เข้าร่วมคำรายใดเป็นผู้เข้าร่วมคำหลัก ผู้เข้าร่วมคำทุกรายจะต้องมีคุณสมบัติครบถ้วนตามเงื่อนไขที่กำหนดไว้ในเอกสารเชิญชวน

ความสามารถในการรับงาน (Bid Capacity) จะพิจารณาจากความสามารถในการรับงาน (Bid Capacity) ของผู้ที่เข้าร่วมคำรวมกัน ทั้งนี้ ค่า B ตามข้อ 2.14 ของ ผู้ที่เข้าร่วมคำรวมกัน ต้องไม่เกิน 2,000 ล้านบาท

กลุ่มผู้เข้าร่วมคำต้องแสดงหลักฐานข้อตกลงในการเข้าร่วมคำระหว่างผู้เข้าร่วมคำ ซึ่งต้องมีข้อความระบุไว้ชัดเจนว่าผู้เข้าร่วมคำทุกรายยินยอมผูกพันตนในการที่จะรับผิดชอบร่วมกัน อย่างเช่น ลูกหนี้ร่วมต่อการไฟฟ้าส่วนภูมิภาค ในการดำเนินงานตามประกวดราคาจ้างนี้

เอกสารประกวดราคาจะต้องมีการลงนามของทุก ๆ ฝ่ายที่ร่วมการงานนั้น โดยมีผลผูกพันตามกฎหมาย

กรณีข้อตกลงฯ กำหนดให้มีการมอบหมายผู้เข้าร่วมคำรายใดรายหนึ่งเป็นผู้ยื่นข้อเสนอ ในนามกิจการร่วมค้า การยื่นข้อเสนอดังกล่าวไม่ต้องมีหนังสือมอบอำนาจ

สำหรับข้อตกลงฯ ที่ไม่ได้กำหนดให้ผู้เข้าร่วมคำรายใดเป็นผู้ยื่นข้อเสนอผู้เข้าร่วมคำทุกรายจะต้องลงลายมือชื่อในหนังสือมอบอำนาจให้ผู้เข้าร่วมคำรายใดรายหนึ่งเป็นผู้ยื่นข้อเสนอ ในนามกิจการร่วมค้า

ให้ผู้เข้าร่วมคำที่ได้รับมอบหมายหรือมอบอำนาจให้เป็นผู้ยื่นข้อเสนอในนามกิจการร่วมค้า ดำเนินการซื้อและดาวน์โหลดเอกสารประกวดราคาอิเล็กทรอนิกส์กรณีที่มีการจำหน่ายเอกสารซื้อหรือจ้าง หรือดาวน์โหลดเอกสารประกวดราคาอิเล็กทรอนิกส์กรณีที่ไม่มีการจำหน่ายเอกสารซื้อหรือจ้าง จึงจะมีสิทธิในการเข้ายื่นข้อเสนอในนามกิจการร่วมค้าได้

2.13 ผู้ยื่นข้อเสนอต้องลงทะเบียนในระบบจัดซื้อจัดจ้างภาครัฐด้วยอิเล็กทรอนิกส์ (Electronic Government Procurement: e-GP) ของกรมบัญชีกลาง

2.14 ต้องมีความสามารถในการรับงาน (Bid Capacity) โดยมีค่าที่คำนวณได้จากสูตรด้านล่างนี้ ไม่น้อยกว่าราคากลางของงานประกวดราคานี้ โดยผู้ยื่นข้อเสนอจะต้องแสดงการคำนวณตามแบบฟอร์ม BC-01, BC-02, BC-03 ลงนามรับรองโดยผู้มีอำนาจ

$$\text{สูตรการคำนวณ Bid Capacity} = (A \times N) - B$$

A คือ รายได้หน่วยเป็นบาทจากงานบริการประจำปี (Annual Turnover) ของปีใดปีหนึ่งที่สูงสุดในรอบ 5 (ห้า) ปีที่ผ่านมา

N คือ ระยะเวลาหน่วยเป็นปีของสัญญาจ้างในการประกวดราคานี้ (1 (หนึ่ง) ปี)

B คือ มูลค่าหน่วยเป็นบาทของงานสัญญาจ้างเหมาก่อสร้างระบบไฟฟ้าที่อยู่ระหว่างดำเนินการเฉพาะที่เป็นคู่สัญญากับ กฟผ. ณ วันยื่นข้อเสนอ ทั้งนี้ ไม่รวมงานจ้างเหมาที่มีความก้าวหน้าของงานมากกว่าร้อยละ 70 (เจ็ดสิบ)

โดย B = “มูลค่างานที่มีหนังสือสั่งจ้างก่อนวันยื่นข้อเสนอ” + (บวก) “มูลค่าสัญญา งานจ้างเหมาก่อสร้างระบบไฟฟ้าที่ผู้ยื่นข้อเสนอกำลังดำเนินการอยู่” - (ลบ) “มูลค่างานที่ผู้ยื่นข้อเสนอได้ ดำเนินการไปแล้ว (คิดมูลค่างานตามใบเรียกเก็บเงิน (Invoices))”

ทั้งนี้ ผู้ยื่นข้อเสนอต้องมีค่า B ที่คำนวณได้จากสูตรข้างต้น ไม่เกิน 2,000 (สองพัน) ล้านบาท (รวมภาษีมูลค่าเพิ่ม)

2.15 ผู้ประสงค์จะเข้าร่วมการเสนอราคาในโครงการนี้จะต้องลงนามในข้อตกลงคุณธรรมซึ่งเป็น เอกสารที่ต้องยื่นพร้อมกับเอกสารการเสนอราคา หากไม่ลงนามในข้อตกลงคุณธรรมจะไม่มีสิทธิเข้าร่วม การเสนอราคาในโครงการนี้

3. หลักฐานการยื่นข้อเสนอ

ผู้ยื่นข้อเสนอจะต้องเสนอเอกสารหลักฐานยื่นมาพร้อมกับการเสนอราคาทางระบบจัดซื้อจัดจ้าง ภาครัฐด้วยอิเล็กทรอนิกส์ โดยแยกเป็น 2 ส่วน คือ

3.1 ส่วนที่ 1 อย่างน้อยต้องมีเอกสารดังต่อไปนี้

(1) ในกรณีผู้ยื่นข้อเสนอเป็นนิติบุคคล

(ก) ห้างหุ้นส่วนสามัญหรือห้างหุ้นส่วนจำกัด ให้ยื่นสำเนาหนังสือรับรอง การจดทะเบียนนิติบุคคล บัญชีรายชื่อหุ้นส่วนผู้จัดการ ผู้มีอำนาจควบคุม (ถ้ามี) พร้อมรับรองสำเนา ถูกต้อง

(ข) บริษัทจำกัดหรือบริษัทมหาชนจำกัด ให้ยื่นสำเนาหนังสือรับรองการจดทะเบียน นิติบุคคล หนังสือบริคณห์สนธิ บัญชีรายชื่อกรรมการผู้จัดการ ผู้มีอำนาจควบคุม (ถ้ามี) และบัญชีผู้ถือหุ้น รายใหญ่ (ถ้ามี) พร้อมรับรองสำเนาถูกต้อง

(2) ในกรณีผู้ยื่นข้อเสนอเป็นผู้ยื่นข้อเสนอร่วมกันในฐานะเป็นผู้ร่วมค้า ให้ยื่นสำเนา สัญญาของการเข้าร่วมค้า และเอกสารตามที่ระบุไว้ใน (1) ของผู้ร่วมค้า

(3) บัญชีเอกสารส่วนที่ 1 ทั้งหมดที่ได้ยื่นพร้อมกับการเสนอราคาทางระบบจัดซื้อจัดจ้าง ภาครัฐด้วยอิเล็กทรอนิกส์ ตามแบบในข้อ 1.7 (1) โดยไม่ต้องแนบในรูปแบบ Portable Document Format (PDF) File

ทั้งนี้ เมื่อผู้ยื่นข้อเสนอดำเนินการแนบไฟล์เอกสารตามบัญชีเอกสารส่วนที่ 1 ครบถ้วน ถูกต้องแล้ว ระบบจัดซื้อจัดจ้างภาครัฐด้วยอิเล็กทรอนิกส์จะสร้างบัญชีเอกสารส่วนที่ 1 ตามแบบ ในข้อ 1.7 (1) ให้โดยผู้ยื่นข้อเสนอไม่ต้องแนบบัญชีเอกสารส่วนที่ 1 ดังกล่าวในรูปแบบ PDF File

3.2 ส่วนที่ 2 อย่างน้อยต้องมีเอกสารดังต่อไปนี้

(1) ในกรณีผู้ยื่นข้อเสนอมอบอำนาจให้บุคคลอื่นกระทำการแทนให้แนบหนังสือมอบอำนาจ ซึ่งติดอากรแสตมป์ตามกฎหมาย โดยมีหลักฐานแสดงตัวตนของผู้มอบอำนาจและผู้รับมอบอำนาจ ทั้งนี้ หากผู้รับมอบอำนาจเป็นบุคคลธรรมดาต้องเป็นผู้ที่บรรลุนิติภาวะตามกฎหมายแล้วเท่านั้น

(2) หลักประกันการเสนอราคา ตามข้อ 5

(3) สำเนาหนังสือรับรองผลงานก่อสร้างพร้อมรับรองสำเนาถูกต้อง

(3.1) ในกรณีที่พบว่าสำเนาหนังสือรับรองผลงานก่อสร้างไม่แสดงถึงประเภท ของผลงานก่อสร้าง และ/หรือ วงเงินของผลงานก่อสร้างตามที่กำหนดไว้ ในข้อ 2.11 ให้ผู้ยื่นข้อเสนอ ยื่นเอกสารประกอบเพิ่มเติม เช่น สำเนาสัญญาจ้าง (ถ้ามี), สำเนาราคางานก่อสร้างตาม Bill of Quantities (BOQ) (ถ้ามี) หรือเอกสารประกอบอื่น ๆ ที่แสดงถึงรายละเอียดของผลงานก่อสร้าง พร้อมรับรองสำเนาถูกต้อง

(3.2) สำเนาหนังสือรับรองผลงานก่อสร้างพร้อมทั้งรับรองสำเนาถูกต้อง เอกสาร และหรือสำเนาเอกสารตามข้อ (3) ของนิติบุคคลที่ตั้งขึ้นตามกฎหมายต่างประเทศ ที่ทำขึ้นในต่างประเทศ จะต้องผ่านการรับรองเอกสารจากกระทรวงการต่างประเทศหรือโนตารี พับลิก หรือหน่วยงานอื่นตามกฎหมายของประเทศนั้น ๆ จากสถานทูตหรือกงสุลของไทยที่มีอาณาเขตในประเทศนั้น ๆ และ กระทรวงการต่างประเทศของไทย ให้ถูกต้อง ตามลำดับ

เอกสารและหรือสำเนาเอกสารตามข้อ (3) ของนิติบุคคลที่ตั้งขึ้นตามกฎหมาย ต่างประเทศ ในกรณี que เอกสารเป็นภาษาต่างประเทศที่ไม่ใช่ภาษาอังกฤษ นอกจากต้องผ่านการรับรอง เอกสารตามที่กล่าวข้างต้นแล้ว ผู้เสนอราคาจะต้องแนบคำแปลภาษาไทยของเอกสารดังกล่าวที่ผ่านการ รับรองคำแปลเอกสารจากภาษาต่างประเทศเป็นภาษาไทยตามระเบียบกระทรวงการต่างประเทศว่าด้วย การรับรองเอกสาร พ.ศ. 2539 และที่แก้ไขเพิ่มเติม มาพร้อมกับการยื่นข้อเสนอครั้งนี้

(4) สำเนาหลักฐานการขึ้นทะเบียนงานก่อสร้างสาขา “ตามที่กรมบัญชีกลางมีประกาศ” (งานก่อสร้างระบบไฟฟ้ายังไม่มีประกาศขึ้นทะเบียนผู้ประกอบการจากกรมบัญชีกลาง) ไว้กับ กรมบัญชีกลางพร้อมทั้งรับรองสำเนาถูกต้อง (กรณีคณะกรรมการราคากลางได้ประกาศกำหนดให้งาน ก่อสร้างสาขานั้นต้องขึ้นทะเบียนผู้ประกอบการไว้กับกรมบัญชีกลาง)

(5) สำเนาใบขึ้นทะเบียนผู้ประกอบการวิสาหกิจขนาดกลางและขนาดย่อม (SMEs) (ถ้ามี)

(6) เอกสารเพิ่มเติมอื่น ๆ

(6.1) บัญชีรายชื่ออุปกรณ์ที่ใช้ในโครงการ (List of Suppliers)

(6.2) แคตตาล็อก และ/หรือแบบรูปรายการละเอียดคุณลักษณะเฉพาะ (Specification) ที่เสนอทุกรายการ พร้อมทั้ง Type Test ของอุปกรณ์ตามรายละเอียดที่ระบุไว้ใน แบบบัญชีรายชื่ออุปกรณ์ที่ใช้ในโครงการ (List of Suppliers) ในข้อ 1.9 การเสนอรายละเอียดอุปกรณ์ ต้องระบุชื่อผลิตภัณฑ์ รุ่น และประเทศผู้ผลิต การรับประกันการชำรุดบกพร่อง หรือรายละเอียดอื่น ๆ (ถ้ามี) พร้อมส่งแคตตาล็อกหรือตัวอย่าง (ถ้ามี) โดยสามารถเสนออุปกรณ์ ได้ไม่เกิน 3 (สาม) ผลิตภัณฑ์ ในแต่ละรายการ และต้องแนบหนังสือรับรองจากผู้ผลิตหรือตัวแทนจำหน่ายให้เป็นผู้เสนออุปกรณ์ไฟฟ้า นั้น ๆ อีกด้วย เพื่อใช้ประกอบการพิจารณา

(6.3) สำเนาหนังสือแสดงหลักฐานทางการเงินย้อนหลัง 5 (ห้า) ปี และแบบฟอร์ม ความสามารถในการรับงาน (Bid Capacity) BC-01, BC-02 และ BC-03

(6.4) ข้อตกลงคุณธรรม (Integrity Pact) ตามแบบฟอร์มข้อตกลงคุณธรรม (Integrity Pact) ข้อ 1.13

(7) บัญชีเอกสารส่วนที่ 2 ทั้งหมดที่ได้ยื่นพร้อมกับการเสนอราคาทางระบบจัดซื้อจัดจ้าง ภาครัฐด้วยอิเล็กทรอนิกส์ตามแบบในข้อ 1.7 (2) โดยไม่ต้องแนบในรูปแบบ PDF File

ทั้งนี้ เมื่อผู้ยื่นข้อเสนอดำเนินการแนบไฟล์เอกสารตามบัญชีเอกสารส่วนที่ 2 ครบถ้วน ถูกต้องแล้ว ระบบจัดซื้อจัดจ้างภาครัฐด้วยอิเล็กทรอนิกส์จะสร้างบัญชีเอกสารส่วนที่ 2 ตามแบบ ในข้อ 1.7 (2) ให้โดยผู้ยื่นข้อเสนอไม่ต้องแนบบัญชีเอกสารส่วนที่ 2 ดังกล่าวในรูปแบบ PDF File

4. การเสนอราคา

4.1 ผู้ยื่นข้อเสนอต้องยื่นข้อเสนอและเสนอราคาทางระบบจัดซื้อจัดจ้างภาครัฐด้วยอิเล็กทรอนิกส์ ตามที่กำหนดไว้ในเอกสารประกวดราคาอิเล็กทรอนิกส์นี้ โดยไม่มีเงื่อนไขใด ๆ ทั้งสิ้น และจะต้องกรอก ข้อความให้ถูกต้องครบถ้วน พร้อมทั้งหลักฐานแสดงตัวตนและทำการยืนยันตัวตนของผู้ยื่นข้อเสนอ โดยไม่ต้องแนบบใบเสนอราคาในรูปแบบ PDF File

4.2 ผู้ยื่นข้อเสนอจะต้องกรอกรายละเอียดการเสนอราคาในใบเสนอราคาตามข้อ 1.2 ให้ครบถ้วน โดยไม่ต้องยื่นใบแจ้งปริมาณงานและราคา และใบบัญชีรายการก่อสร้างในรูปแบบ PDF File

ในการเสนอราคาให้เสนอราคาเป็นเงินบาทและเสนอราคาได้เพียงครั้งเดียว และราคาเดียว โดยเสนอราคารวม หรือราคาต่อหน่วย หรือราคาต่อรายการ ตามเงื่อนไขที่ระบุไว้ท้ายใบเสนอราคาให้ถูกต้อง ทั้งนี้ ราคารวมที่เสนอจะต้องตรงกันทั้งตัวเลขและตัวหนังสือ ถ้าตัวเลข และตัวหนังสือไม่ตรงกัน ให้ถือตัวหนังสือเป็นสำคัญ โดยคิดราคารวมทั้งสิ้นซึ่งรวมค่าภาษีมูลค่าเพิ่ม ภาษีอากรอื่น และค่าใช้จ่ายที่ส่งไปไว้แล้ว

ราคาที่เสนอจะต้องเสนอกำหนดยื่นราคาไม่น้อยกว่า 180 (หนึ่งร้อยแปดสิบ) วัน ตั้งแต่ วันเสนอราคาโดยภายในกำหนดยื่นราคา ผู้ยื่นข้อเสนอต้องรับผิดชอบราคาที่ตนได้เสนอไว้และจะถอน การเสนอราคามีได้

4.3 ผู้ยื่นข้อเสนอจะต้องเสนอกำหนดเวลาดำเนินการก่อสร้างแล้วเสร็จไม่เกิน 360 (สามร้อยหกสิบ) วัน นับถัดจากวันที่ได้รับหนังสือแจ้งจาก กฟภ. ให้เริ่มทำงาน

4.4 ก่อนเสนอราคา ผู้ยื่นข้อเสนอควรตรวจสอบร่างสัญญา แบบรูป และรายละเอียด ฯลฯ ให้ถี่ถ้วนและเข้าใจเอกสารประกวดราคาจ้างอิเล็กทรอนิกส์ทั้งหมดเสียก่อนที่จะตกลงยื่นข้อเสนอ ตามเงื่อนไขในเอกสารประกวดราคาจ้างอิเล็กทรอนิกส์

4.5 ผู้ยื่นข้อเสนอที่ประสงค์จะให้มีการชี้แจงให้ความกระจ่างเกี่ยวกับเอกสารประกวดราคา หรือต้องการทราบรายละเอียดเพิ่มเติม ให้สอบถามผ่านทางจดหมายอิเล็กทรอนิกส์ (e-mail) ของหน่วยงานกองจัดการงานระบบไฟฟ้า (psmd@pea.co.th) ก่อนถึงกำหนดวันเสนอราคาไม่น้อยกว่า 7 (เจ็ด) วันทำการ

4.6 ผู้ยื่นข้อเสนอจะต้องยื่นข้อเสนอและเสนอราคาทางระบบจัดซื้อจัดจ้างภาครัฐด้วย อิเล็กทรอนิกส์ในวันที่ ระหว่างเวลา 8.30 น. ถึง 16.30 น. และเวลา ในการเสนอราคาให้ถือตามเวลาของระบบจัดซื้อจัดจ้างภาครัฐด้วยอิเล็กทรอนิกส์เป็นเกณฑ์

เมื่อพ้นกำหนดเวลายื่นข้อเสนอและเสนอราคาแล้ว จะไม่รับเอกสารการยื่นข้อเสนอ และเสนอราคาใด ๆ โดยเด็ดขาด

4.7 ผู้ยื่นข้อเสนอต้องจัดทำเอกสารสำหรับใช้ในการเสนอราคาในรูปแบบไฟล์เอกสารประเภท PDF File โดยผู้ยื่นข้อเสนอต้องเป็นผู้รับผิดชอบตรวจสอบความครบถ้วนถูกต้อง และความชัดเจน ของเอกสาร PDF File ก่อนที่จะยืนยันการเสนอราคา แล้วจึงส่งข้อมูล (Upload) เพื่อเป็นการเสนอราคา ให้แก่ กฟภ. ผ่านทางระบบจัดซื้อจัดจ้างภาครัฐด้วยอิเล็กทรอนิกส์

4.8 คณะกรรมการพิจารณาผลการประกวดราคาอิเล็กทรอนิกส์จะดำเนินการตรวจสอบ คุณสมบัติของผู้ยื่นข้อเสนอแต่ละรายว่า เป็นผู้ยื่นข้อเสนอที่มีผลประโยชน์ร่วมกันกับผู้ยื่นข้อเสนอรายอื่น ตามข้อ 1.6 (1) หรือไม่ หากปรากฏว่าผู้ยื่นข้อเสนอรายใดเป็นผู้ยื่นข้อเสนอที่มีผลประโยชน์ร่วมกัน กับผู้ยื่นข้อเสนอรายอื่น คณะกรรมการพิจารณาผลการประกวดราคาอิเล็กทรอนิกส์จะตัดรายชื่อ ผู้ยื่นข้อเสนอราคาที่มีผลประโยชน์ร่วมกันนั้นออกจากการเป็นผู้ยื่นข้อเสนอ

หากปรากฏต่อคณะกรรมการพิจารณาผลการประกวดราคาอิเล็กทรอนิกส์ว่า ก่อนหรือ ในขณะที่มีการพิจารณาข้อเสนอ มีผู้ยื่นข้อเสนอรายใดกระทำการอันเป็นการขัดขวางการแข่งขันราคา อย่างเป็นธรรมตามข้อ 1.6 (2) และคณะกรรมการฯ เชื่อว่ามีการกระทำอันเป็นการขัดขวางการแข่งขันราคา อย่างเป็นธรรม คณะกรรมการพิจารณาผลการประกวดราคาอิเล็กทรอนิกส์จะตัดรายชื่อผู้ยื่นข้อเสนอ รายนั้นออกจากการเป็นผู้ยื่นข้อเสนอและ กฟภ. จะพิจารณาลงโทษผู้ยื่นข้อเสนอดังกล่าวเป็นผู้ที่งาน เว้นแต่ กฟภ. จะพิจารณาเห็นว่าผู้ยื่นข้อเสนอรายนั้น มิใช่เป็นผู้ริเริ่มให้มีการกระทำดังกล่าวและ ได้ให้ความร่วมมือเป็นประโยชน์ต่อการพิจารณาของ กฟภ.

4.9 ผู้ยื่นข้อเสนอจะต้องปฏิบัติ ดังนี้

- (1) ปฏิบัติตามเงื่อนไขที่ระบุไว้ในเอกสารประกวดราคาอิเล็กทรอนิกส์
- (2) ราคาที่เสนอจะต้องเป็นราคาที่รวมภาษีมูลค่าเพิ่ม และภาษีอื่น ๆ (ถ้ามี) รวมค่าใช้จ่ายที่ส่งไปเรียบร้อยแล้ว
- (3) ผู้ยื่นข้อเสนอจะต้องลงทะเบียนเพื่อเข้าสู่กระบวนการเสนอราคา ตามวัน เวลา ที่กำหนด
- (4) ผู้ยื่นข้อเสนอจะถอนการเสนอราคาแล้วไม่ได้
- (5) ผู้ยื่นข้อเสนอต้องศึกษาและทำความเข้าใจในระบบและวิธีการเสนอราคาด้วยวิธีประกวดราคาอิเล็กทรอนิกส์ ของกรมบัญชีกลางที่แสดงไว้ในเว็บไซต์ www.gprocurement.go.th

4.10 ผู้ยื่นข้อเสนอที่เป็นผู้ชนะการเสนอราคาต้องจัดทำแผนการใช้พัสดุที่ผลิตภายในประเทศ และแผนการใช้เหล็กที่ผลิตภายในประเทศ โดยยื่นให้หน่วยงานของรัฐภายใน 60 (หกสิบ) วัน นับถัดจากวันลงนามในสัญญา

5. หลักประกันการเสนอราคา

ผู้ยื่นข้อเสนอต้องวางหลักประกันการเสนอราคาพร้อมกับการเสนอราคาทางระบบจัดซื้อจัดจ้างภาครัฐด้วยอิเล็กทรอนิกส์ โดยใช้หลักประกันอย่างหนึ่งอย่างใดดังต่อไปนี้ จำนวน 3,732,479.00 บาท (สามล้านเจ็ดแสนสามหมื่นสองพันสี่ร้อยเจ็ดสิบเก้าบาทถ้วน)

5.1 เช็ครหัสหรือตราประทับที่ธนาคารเซ็นส่งจ่าย ซึ่งเป็นเช็ครหัสหรือตราประทับวันที่ใช้เช็ครหัสหรือตราประทับนั้นชำระต่อ กฟผ. ในวันที่ยื่นข้อเสนอ หรือก่อนวันนั้นไม่เกิน 3 (สาม) วันทำการ

5.2 หนังสือค้ำประกันอิเล็กทรอนิกส์ของธนาคารภายในประเทศตามแบบที่คณะกรรมการนโยบายกำหนด

5.3 พันธบัตรรัฐบาลไทย

5.4 หนังสือค้ำประกันของบริษัทเงินทุนหรือบริษัทเงินทุนหลักทรัพย์ที่ได้รับอนุญาตให้ประกอบกิจการเงินทุนเพื่อการพาณิชย์และประกอบธุรกิจค้ำประกันตามประกาศของธนาคารแห่งประเทศไทยตามรายชื่อบริษัทเงินทุนที่ธนาคารแห่งประเทศไทยแจ้งเวียนให้ทราบ โดยอนุโลมให้ใช้ตามตัวอย่างหนังสือค้ำประกันของธนาคารที่คณะกรรมการนโยบายกำหนด

กรณีที่ผู้ยื่นข้อเสนอ นำเช็ครหัสหรือตราประทับที่ธนาคารส่งจ่ายหรือพันธบัตรรัฐบาลไทยหรือหนังสือค้ำประกันของบริษัทเงินทุนหรือบริษัทเงินทุนหลักทรัพย์ มาวางเป็นหลักประกันการเสนอราคา จะต้องส่งต้นฉบับเอกสารดังกล่าวมาให้ กฟผ. ตรวจสอบความถูกต้องในวันที่ ระหว่างเวลา 8.30 น. ถึง 12.00 น.

กรณีที่ผู้ยื่นข้อเสนอ ยื่นข้อเสนอในรูปแบบของ “กิจการร่วมค้า” ประสงค์จะใช้หนังสือค้ำประกันอิเล็กทรอนิกส์ของธนาคารในประเทศเป็นหลักประกันการเสนอราคา ให้ระบุชื่อผู้เข้าร่วมค้ำรายที่สัญญาร่วมค้ำกำหนดให้เป็นผู้เข้ายื่นข้อเสนอให้กับหน่วยงานของรัฐเป็นผู้ยื่นข้อเสนอ

หลักประกันการเสนอราคาตามข้อนี้ กฟผ. จะคืนให้ผู้ยื่นข้อเสนอ หรือผู้ค้ำประกันภายใน 15 (สิบห้า) วันนับถัดจากวันที่ กฟผ. ได้พิจารณาเห็นชอบรายงานผลการคัดเลือกผู้ชนะการประกวดราคาเรียบร้อยแล้ว เว้นแต่ผู้ยื่นข้อเสนอรายที่คัดเลือกไว้ซึ่งเสนอราคาต่ำสุดหรือได้คะแนนรวมสูงสุดไม่เกิน 3 (สาม) ราย ให้คืนได้ต่อเมื่อได้ทำสัญญาหรือข้อตกลง หรือผู้ยื่นข้อเสนอได้พ้นจากข้อผูกพันแล้ว

การคืนหลักประกันการเสนอราคา ไม่ว่าในกรณีใด ๆ จะคืนให้โดยไม่มีดอกเบี้ย

6. หลักเกณฑ์และสิทธิในการพิจารณา

6.1 การพิจารณาผลการยื่นข้อเสนอประกวดราคาอิเล็กทรอนิกส์ครั้งนี้ กฟภ. จะพิจารณาตัดสินโดยใช้หลักเกณฑ์ราคา

6.2 การพิจารณาผู้ชนะการยื่นข้อเสนอ กฟภ. จะพิจารณาจากราคารวม

6.3 หากผู้ยื่นข้อเสนอรายใดมีคุณสมบัติไม่ถูกต้องตามข้อ 2 หรือยื่นหลักฐานการยื่นข้อเสนอไม่ถูกต้อง หรือไม่ครบถ้วนตามข้อ 3 หรือยื่นข้อเสนอไม่ถูกต้องตามข้อ 4 แล้ว คณะกรรมการพิจารณาผลการประกวดราคาอิเล็กทรอนิกส์จะไม่รับพิจารณาข้อเสนอของผู้ยื่นข้อเสนอรายนั้น เว้นแต่ผู้ยื่นข้อเสนอรายใดเสนอเอกสารทางเทคนิคหรือรายละเอียดคุณลักษณะเฉพาะของพัสดุที่จะจ้างไม่ครบถ้วน หรือเสนอรายละเอียดแตกต่างไปจากเงื่อนไขที่ กฟภ. กำหนดไว้ในประกาศและเอกสารประกวดราคาอิเล็กทรอนิกส์ ในส่วนที่มีสาระสำคัญและความแตกต่างนั้นไม่มีผลทำให้เกิดการได้เปรียบเสียเปรียบต่อผู้ยื่นข้อเสนอรายอื่น หรือเป็นการผิดพลาดเล็กน้อย คณะกรรมการพิจารณาผลการประกวดราคาอิเล็กทรอนิกส์ อาจพิจารณาผ่อนปรนการตัดสินสิทธิผู้ยื่นข้อเสนอรายนั้น

6.4 กฟภ. สงวนสิทธิไม่พิจารณาข้อเสนอของผู้ยื่นข้อเสนอโดยไม่มีการผ่อนผันในกรณีดังต่อไปนี้

(1) ไม่ปรากฏชื่อผู้ยื่นข้อเสนอรายนั้นในบัญชีผู้รับเอกสารประกวดราคาอิเล็กทรอนิกส์ทางระบบจัดซื้อจัดจ้างด้วยอิเล็กทรอนิกส์ หรือบัญชีรายชื่อผู้ซื้อเอกสารประกวดราคาอิเล็กทรอนิกส์ทางระบบการจัดซื้อจัดจ้างด้วยอิเล็กทรอนิกส์ของ กฟภ.

(2) ไม่กรอกชื่อผู้ยื่นข้อเสนอในการเสนอราคาทางระบบจัดซื้อจัดจ้างด้วยอิเล็กทรอนิกส์

(3) เสนอรายละเอียดแตกต่างไปจากเงื่อนไขที่กำหนดในเอกสารประกวดราคาอิเล็กทรอนิกส์ที่เป็นสาระสำคัญ หรือมีผลทำให้เกิดความได้เปรียบเสียเปรียบแก่ผู้ยื่นข้อเสนอรายอื่น

6.5 ในการตัดสินการประกวดราคาอิเล็กทรอนิกส์หรือในการทำสัญญา คณะกรรมการพิจารณาผลการประกวดราคาอิเล็กทรอนิกส์หรือ กฟภ. มีสิทธิให้ผู้ยื่นข้อเสนอชี้แจงข้อเท็จจริงเพิ่มเติมได้ กฟภ. มีสิทธิที่จะไม่รับข้อเสนอ ไม่รับราคา หรือไม่ทำสัญญา หากข้อเท็จจริงดังกล่าวไม่เหมาะสมหรือไม่ถูกต้อง

6.6 กฟภ. ทรงไว้ซึ่งสิทธิที่จะไม่รับราคาต่ำสุด หรือราคาหนึ่งราคาใด หรือราคาที่เสนอทั้งหมดก็ได้ และอาจพิจารณาเลือกจ้างในจำนวน หรือขนาด หรือเฉพาะรายการหนึ่งรายการใด หรืออาจจะยกเลิกการประกวดราคาอิเล็กทรอนิกส์โดยไม่พิจารณาจัดจ้างเลยก็ได้ สุดแต่จะพิจารณา ทั้งนี้ เพื่อประโยชน์ของทางราชการเป็นสำคัญ และให้ถือว่าการตัดสินของ กฟภ. เป็นเด็ดขาด ผู้ยื่นข้อเสนอจะเรียกร้องค่าใช้จ่าย หรือค่าเสียหายใด ๆ มิได้ รวมทั้ง กฟภ. จะพิจารณายกเลิกการประกวดราคาอิเล็กทรอนิกส์และลงโทษผู้ยื่นข้อเสนอเป็นผู้ทำงาน ไม่ว่าจะเป็นผู้ยื่นข้อเสนอที่ได้รับการคัดเลือกหรือไม่ก็ตาม หากมีเหตุที่เชื่อถือได้ว่าการยื่นข้อเสนอกระทำการโดยไม่สุจริต เช่น การเสนอเอกสารอันเป็นเท็จ หรือใช้ข้อมูลบุคคลธรรมดา หรือนิติบุคคลอื่นมาเสนอราคาแทน เป็นต้น

ในกรณีที่ผู้ยื่นข้อเสนอรายที่เสนอราคาต่ำสุด เสนอราคาต่ำจนคาดหมายได้ว่าไม่อาจดำเนินงานตามเอกสารประกวดราคาอิเล็กทรอนิกส์ได้ คณะกรรมการพิจารณาผลการประกวดราคาอิเล็กทรอนิกส์หรือ กฟภ. จะให้ผู้ยื่นข้อเสนอชี้แจงและแสดงหลักฐานที่ทำให้เชื่อได้ว่าผู้ยื่นข้อเสนอสามารถดำเนินงานตามประกวดราคาจ้างอิเล็กทรอนิกส์ให้เสร็จสมบูรณ์ หากคำชี้แจงไม่เป็นที่รับฟังได้ กฟภ. มีสิทธิที่จะไม่รับข้อเสนอหรือไม่รับราคาของผู้ยื่นข้อเสนอรายนั้น ทั้งนี้ ผู้ยื่นข้อเสนอดังกล่าวไม่มีสิทธิเรียกร้องค่าใช้จ่ายหรือค่าเสียหายใด ๆ จาก กฟภ.

6.7 ก่อนลงนามในสัญญา กฟภ. อาจประกาศยกเลิกการประกวดราคาอิเล็กทรอนิกส์ หากปรากฏว่ามีการกระทำที่เข้าลักษณะผู้ยื่นข้อเสนอที่ชนะการประกวดราคาหรือที่ได้รับการคัดเลือก มีผลประโยชน์ร่วมกัน หรือมีส่วนได้เสียกับผู้ยื่นข้อเสนอรายอื่น หรือขัดขวางการแข่งขันอย่างเป็นธรรม หรือสมยอมกันกับผู้ยื่นข้อเสนอรายอื่น หรือเจ้าหน้าที่ในการเสนอราคา หรือสื่อว่ากระทำการทุจริตอื่นใด ในการเสนอราคา

6.8 หากผู้ยื่นข้อเสนอซึ่งเป็นผู้ประกอบการ SMEs เสนอราคาสูงกว่าราคาต่ำสุดของผู้ยื่นข้อเสนอรายอื่นที่ไม่เกินร้อยละ 10 (สิบ) ให้หน่วยงานของรัฐจัดซื้อจัดจ้างจากผู้ประกอบการ SMEs ดังกล่าว โดยจัดเรียงลำดับผู้ยื่นข้อเสนอซึ่งเป็นผู้ประกอบการ SMEs ซึ่งเสนอราคาสูงกว่าราคาต่ำสุดของผู้ยื่นข้อเสนอรายอื่นไม่เกินร้อยละ 10 (สิบ) ที่จะเรียกมาทำสัญญาไม่เกิน 3 (สาม) ราย

ผู้ยื่นข้อเสนอที่เป็นกิจการร่วมค้าที่จะได้สิทธิตามวรรคหนึ่ง ผู้เข้าร่วมค้าทุกรายจะต้องเป็นผู้ประกอบการ SMEs

6.9 หากผู้ยื่นข้อเสนอซึ่งมิใช่ผู้ประกอบการ SMEs แต่เป็นบุคคลธรรมดาที่ถือสัญชาติไทย หรือนิติบุคคลที่จัดตั้งขึ้นตามกฎหมายไทยเสนอราคาสูงกว่าราคาต่ำสุดของผู้ยื่นข้อเสนอซึ่งเป็นบุคคลธรรมดาที่มีได้ถือสัญชาติไทยหรือนิติบุคคลที่จัดตั้งขึ้นตามกฎหมายของต่างประเทศไม่เกิน ร้อยละ 3 (สาม) ให้หน่วยงานของรัฐจัดซื้อหรือจัดจ้างจากผู้ยื่นข้อเสนอซึ่งเป็นบุคคลธรรมดาที่ถือสัญชาติไทยหรือนิติบุคคลที่จัดตั้งขึ้นตามกฎหมายไทยดังกล่าว

ผู้ยื่นข้อเสนอที่เป็นกิจการร่วมค้าที่จะได้สิทธิตามวรรคหนึ่ง ผู้เข้าร่วมค้าทุกรายจะต้องเป็นผู้ประกอบการที่เป็นบุคคลธรรมดาที่ถือสัญชาติไทยหรือนิติบุคคลที่จัดตั้งขึ้นตามกฎหมายไทย

7. การทำสัญญาจ้างก่อสร้าง

ผู้ชนะการประกวดราคาอิเล็กทรอนิกส์จะต้องทำสัญญาจ้างตามแบบสัญญาดังระบุในข้อ 1.3 หรือทำข้อตกลงเป็นหนังสือกับ กฟภ. ภายใน 30 (สามสิบ) วัน นับถัดจากวันที่ได้รับแจ้ง และจะต้องวางหลักประกันสัญญาเป็นจำนวนเงินเท่ากับร้อยละ 10 (สิบ) ของราคาค่าจ้างที่ประกวดราคาอิเล็กทรอนิกส์ ให้ กฟภ. ยึดถือไว้ในขณะทำสัญญาโดยใช้หลักประกันอย่างหนึ่งอย่างใด ดังต่อไปนี้

7.1 เงินสด

7.2 เช็ครีหรือตราพท์ที่ธนาคารเซ็นส่งจ่าย ซึ่งเป็นเช็ครีหรือตราพท์ลงวันที่ที่ใช้เช็ครีหรือตราพท์นั้น ชำระต่อเจ้าหน้าที่ในวันทำสัญญา หรือก่อนวันนั้นไม่เกิน 3 (สาม) วันทำการ

7.3 หนังสือค้ำประกันของธนาคารภายในประเทศ ตามตัวอย่างที่คณะกรรมการนโยบาย กำหนดดังระบุในข้อ 1.4 (2) หรือจะเป็นหนังสือค้ำประกันอิเล็กทรอนิกส์ตามวิธีการที่กรมบัญชีกลาง กำหนด

7.4 หนังสือค้ำประกันของบริษัทเงินทุน หรือบริษัทเงินทุนหลักทรัพย์ที่ได้รับอนุญาต ให้ประกอบกิจการเงินทุนเพื่อการพาณิชย์และประกอบธุรกิจค้ำประกันตามประกาศของธนาคาร แห่งประเทศไทย ตามรายชื่อบริษัทเงินทุนที่ธนาคารแห่งประเทศไทย แจ้งเวียนให้ทราบ โดยอนุโลมให้ใช้ ตามตัวอย่างหนังสือค้ำประกันของธนาคารที่คณะกรรมการนโยบายกำหนด ดังระบุในข้อ 1.4 (2)

7.5 พันธบัตรรัฐบาลไทย

หลักประกันนี้จะคืนให้ โดยไม่มีดอกเบี้ยภายใน 15 (สิบห้า) วัน นับถัดจากวันที่ผู้ชนะ การประกวดราคาอิเล็กทรอนิกส์ (ผู้รับจ้าง) พ้นจากข้อผูกพันตามสัญญาจ้างแล้ว

8. ค่าจ้างและการจ่ายเงิน

กฟภ. จะจ่ายค่าจ้างต่อหน่วยของงานแต่ละรายการที่ได้ทำสำเร็จจริงตามราคาต่อหน่วยที่กำหนดไว้ในใบแจ้งปริมาณงานและราคา นอกจากในกรณีต่อไปนี้

(1) เมื่อปริมาณงานที่ทำเสร็จจริงในส่วนที่เกินกว่าร้อยละ 125 (หนึ่งร้อยยี่สิบห้า) แต่ไม่เกินร้อยละ 150 (หนึ่งร้อยห้าสิบ) ของปริมาณงานที่กำหนดไว้ในสัญญาหรือใบแจ้งปริมาณงานและราคา จะจ่ายให้อัตราร้อยละ 90 (เก้าสิบ) ของราคาต่อหน่วยตามสัญญา

(2) เมื่อปริมาณงานที่ทำเสร็จจริงในส่วนที่เกินกว่าร้อยละ 150 (หนึ่งร้อยห้าสิบ) ของปริมาณงานที่กำหนดไว้ในสัญญาหรือใบแจ้งปริมาณงานและราคา จะจ่ายให้อัตราร้อยละ 83 (แปดสิบสาม) ของราคาต่อหน่วยตามสัญญา

(3) เมื่อปริมาณงานที่ทำเสร็จจริงน้อยกว่าร้อยละ 75 (เจ็ดสิบห้า) ของปริมาณงานที่กำหนดไว้ในสัญญาหรือใบแจ้งปริมาณงานและราคา จะจ่ายให้ตามราคาต่อหน่วยในสัญญา และจะจ่ายเพิ่มขดเซยเป็นค่า overhead และ mobilization สำหรับงานรายการนั้นในอัตราร้อยละ 17 (สิบเจ็ด) ของผลต่างระหว่างปริมาณงานทั้งหมดของงานรายการนั้นตามสัญญาโดยประมาณ กับปริมาณงานที่ทำเสร็จจริงคูณด้วยราคาต่อหน่วยตามสัญญา ทั้งนี้ การจ่ายเงินเพิ่มขดเซยเป็นค่า Overhead และ Mobilization ดังกล่าว ผู้ว่าจ้างจะจ่ายให้แก่ผู้รับจ้างในงวดสุดท้ายของการจ่ายเงินค่างานตามสัญญา

(4) กฟภ. จะจ่ายเงินที่เพิ่มขึ้นตาม (1) และ (2) ดังกล่าวข้างต้น ในงวดสุดท้ายของการจ่ายเงินหรือก่อนงวดสุดท้ายของการจ่ายเงิน ตามที่ กฟภ. จะพิจารณาตามที่เห็นสมควร เว้นแต่กรณีที่ กฟภ. พิจารณาเห็นว่าปริมาณงานที่ทำเสร็จจริงดังกล่าว มิได้มีส่วนเกี่ยวข้องกับงานอื่นที่เหลือ อีกทั้งงานที่เหลืออยู่ก็มิได้มีผลกระทบต่อจ่ายเงินค่างานที่แล้วเสร็จจริงในงวดดังกล่าว ทั้งนี้ กฟภ. อาจจ่ายเงินที่เพิ่มขึ้นให้แก่ผู้รับจ้างพร้อมกับการจ่ายเงินค่างานงวดนั้น ๆ และการพิจารณาว่างานใดอยู่ในหลักเกณฑ์ดังกล่าวหรือไม่เป็นดุลพินิจโดยเด็ดขาดของ กฟภ.

กฟภ. จะจ่ายเงินค่าจ้างให้แก่ผู้รับจ้างเป็นรายเดือนตามเนื้องานที่ทำเสร็จจริง เมื่อ กฟภ. หรือเจ้าหน้าที่ของ กฟภ. ได้ทำการตรวจสอบผลงานที่ทำเสร็จแล้ว และปรากฏว่าเป็นที่พอใจตรงตามข้อกำหนดแห่งสัญญาทุกประการ กฟภ. จะออกหนังสือรับรองการรับมอบงานนั้นไว้แก่ผู้รับจ้าง

การจ่ายเงินงวดสุดท้ายจะจ่ายให้เมื่องานทั้งหมดตามสัญญาได้แล้วเสร็จทุกประการ

9. อัตราค่าปรับ

ค่าปรับตามสัญญาจ้างแนบท้ายเอกสารประกวดราคาอิเล็กทรอนิกส์นี้ หรือข้อตกลงจ้างเป็นหนังสือจะกำหนดดังนี้

9.1 กรณีที่ผู้รับจ้างนำงานที่รับจ้างไปจ้างช่วงให้ผู้อื่นทำอีกทอดหนึ่งโดยไม่ได้รับอนุญาตจาก กฟภ. จะกำหนดค่าปรับสำหรับการฝ่าฝืนดังกล่าวเป็นจำนวนร้อยละ 10 (สิบ) ของวงเงินของงานจ้างช่วงนั้น

9.2 กรณีที่ผู้รับจ้างปฏิบัติผิดสัญญาจ้างก่อสร้าง นอกเหนือจากข้อ 9.1 จะกำหนดค่าปรับเป็นรายวันหรือจนกว่า กฟภ. จะบอกเลิกสัญญาจ้าง เศษของวันให้คิดเป็น 1 (หนึ่ง) วัน เป็นจำนวนเงินตามตัวในอัตราร้อยละ 0.25 (ศูนย์จุดสองห้า) ของราคางานจ้าง (รวมภาษีมูลค่าเพิ่ม)

10. การรับประกันความชำรุดบกพร่อง

ผู้ชนะการประกวดราคาอิเล็กทรอนิกส์ซึ่งได้ทำสัญญาจ้างตามแบบดังระบุในข้อ 1.3 หรือข้อตกลงจ้างเป็นหนังสือ แล้วแต่กรณี จะต้องรับประกันความชำรุดบกพร่องของงานจ้างที่เกิดขึ้นภายในระยะเวลาไม่น้อยกว่า 2 (สอง) ปี นับจากวันที่ กพท. ได้ออกหนังสือรับรองผลงานถูกต้องแล้ว ยกเว้นแต่จะระบุไว้ในคุณสมบัติเฉพาะ (Specification)

ในระหว่างระยะเวลารับประกันหรือก่อนครบกำหนดระยะเวลารับประกันความชำรุดบกพร่องของงานจ้าง กพท. จะดำเนินการตรวจสอบความเรียบร้อยของงานจ้าง หากมีการชำรุดบกพร่องของงานจ้าง ผู้รับจ้างจะต้องเข้าดำเนินการแก้ไขจุดบกพร่องนั้น ๆ ภายใน 15 (สิบห้า) วัน นับจากวันที่ กพท. แจ้งให้ทราบเป็นลายลักษณ์อักษร สำหรับค่าใช้จ่ายที่เกิดขึ้นผู้รับจ้างเป็นผู้รับผิดชอบทั้งสิ้น หากผู้รับจ้างไม่เข้าดำเนินการตามกำหนดเวลา กพท. สงวนสิทธิ์ที่จะเข้าดำเนินการเอง และ/หรือจ้างบุคคลอื่นเข้าดำเนินการ โดยผู้รับจ้างจะปฏิเสธความรับผิดชอบในส่วน of ค่าใช้จ่ายที่เกิดจากการนั้นมีได้ และผู้รับจ้างยินยอมรับการกระทำดังกล่าวเป็นการกระทำของผู้รับจ้างเอง ทั้งนี้ การนับเวลารับประกันจะนับจากวันที่ดำเนินการแก้ไขแล้วเสร็จออกไปอีก 2 (สอง) ปี เฉพาะในส่วน of อุปกรณ์ที่ชำรุดบกพร่อง

หากผู้รับจ้างไม่เข้าดำเนินการแก้ไขตามวรรคแรก และเกิดความเสียหายใด ๆ ต่อ กพท. ไม่ว่าโดยทางตรงหรือทางอ้อม ผู้รับจ้างตกลงรับผิดชอบค่าใช้จ่ายนับเต็มตามจำนวนที่เกิดขึ้น และยินยอมชำระเงินดังกล่าว หรือให้เรียกจากผู้ค้าประกันได้ทันที

ในกรณีอุปกรณ์..... เมื่อพ้นระยะเวลารับประกันความชำรุดบกพร่องตามสัญญา รวมทั้งระยะเวลาที่ขยายเพิ่มเนื่องจากการชำรุดบกพร่องและ ยังไม่ถูกแก้ไข (ถ้ามี) แล้วให้ผู้รับจ้างมีหนังสืออิเล็กทรอนิกส์การรับประกันอุปกรณ์จากผู้ขาย ให้แก่ กพท. และให้ผู้ขายออกหนังสือรับรองการรับประกันความชำรุดบกพร่องจนครบกำหนดระยะเวลารับประกันความชำรุดบกพร่องของอุปกรณ์นั้น

11. การจ่ายเงินล่วงหน้า

ผู้ยื่นข้อเสนอมีสิทธิเสนอขอรับเงินล่วงหน้า ในอัตราไม่เกินร้อยละ 10 (สิบ) ของราคาค่าจ้างทั้งหมด แต่ทั้งนี้จะต้องส่งมอบหลักประกันการรับเงินค่าจ้างล่วงหน้า เป็นพันธบัตรรัฐบาลไทย หรือหนังสือค้ำประกันหรือหนังสือค้ำประกันอิเล็กทรอนิกส์ของธนาคารในประเทศตามแบบดังระบุในข้อ 1.4 (3) ให้แก่ กพท. ก่อนการรับชำระเงินล่วงหน้า โดยในการจ่ายเงินแต่ละงวด กพท. จะหักเงินเป็นจำนวนเงินในอัตราเท่ากับที่ผู้ยื่นข้อเสนอขอรับเงินล่วงหน้าของเงินที่ต้องจ่ายในงวดนั้น

กพท. จะคืนหลักประกันการรับเงินค่าจ้างล่วงหน้า โดยไม่มีดอกเบี้ยภายใน 15 (สิบห้า) วัน เมื่อ กพท. ได้ออกหนังสือรับรองผลงานก่อสร้าง (Provisional Acceptance Certificate (PAC)) ให้กับผู้รับจ้างเรียบร้อยแล้ว

12. การหักเงินประกันผลงาน

ในการจ่ายเงินแต่ละงวด กพท. จะหักเงินจำนวนร้อยละ 10 (สิบ) ของเงินที่ต้องจ่ายในงวดนั้น เพื่อเป็นประกันผลงาน ในกรณีที่เงินประกันผลงานจะต้องถูกหักไว้ไม่ต่ำกว่าร้อยละ 10 (สิบ) ของค่าจ้างทั้งหมดผู้รับจ้างมีสิทธิที่จะขอเงินประกันผลงานคืน โดยผู้รับจ้างจะต้องนำหนังสือค้ำประกันของธนาคาร หรือหนังสือค้ำประกันอิเล็กทรอนิกส์ของธนาคารภายในประเทศตามแบบหนังสือค้ำประกันดังระบุในข้อ 1.4 (4) มาวางไว้ต่อ กพท. เพื่อเป็นหลักประกันแทน

กฟภ. จะคืนเงินประกันผลงาน และ/หรือ หนังสือค้ำประกันของธนาคารดังกล่าวให้แก่ผู้รับจ้าง โดยไม่มีดอกเบี้ยภายใน 15 (สิบห้า) วัน เมื่อ กฟภ. ได้ออกหนังสือรับรองผลงานก่อสร้าง (Provisional Acceptance Certificate (PAC)) ให้กับผู้รับจ้างเรียบร้อยแล้ว

13. ข้อสงวนสิทธิ์ในการยื่นข้อเสนอและอื่น ๆ

13.1 เมื่อ กฟภ. ได้คัดเลือกผู้ยื่นข้อเสนอรายใดให้เป็นผู้รับจ้าง และได้ตกลงจ้างตามการประกวดราคาอิเล็กทรอนิกส์แล้ว ถ้าผู้รับจ้างจะต้องส่งหรือนำสิ่งของมาเพื่องานจ้างดังกล่าวเข้ามาจากต่างประเทศ และของนั้นต้องนำเข้ามาโดยทางเรือในเส้นทางที่มีเรือไทยเดินอยู่ และสามารถให้บริการรับขนได้ตามที่รัฐมนตรีว่าการกระทรวงคมนาคมประกาศกำหนด ผู้ยื่นข้อเสนอซึ่งเป็นผู้รับจ้างจะต้องปฏิบัติตามกฎหมายว่าด้วยการส่งเสริมการพาณิชย์ ดังนี้

(1) แจ้งการส่งหรือนำสิ่งของดังกล่าวเข้ามาจากต่างประเทศต่อกรมเจ้าท่า ภายใน 7 (เจ็ด) วัน นับตั้งแต่วันที่ผู้รับจ้างส่งหรือซื้อของจากต่างประเทศ เว้นแต่เป็นของที่รัฐมนตรีว่าการกระทรวงคมนาคมประกาศยกเว้นให้บรรทุกโดยเรืออื่นได้

(2) จัดการให้สิ่งของดังกล่าวบรรทุกโดยเรือไทย หรือเรือที่มีสิทธิเช่นเดียวกับเรือไทยจากต่างประเทศมายังประเทศไทย เว้นแต่จะได้รับอนุญาตจากกรมเจ้าท่า ให้บรรทุกสิ่งของนั้นโดยเรืออื่นที่มีใช้เรือไทย ซึ่งจะต้องได้รับอนุญาตเช่นนั้นก่อนบรรทุกของลงเรืออื่น หรือเป็นของที่รัฐมนตรีว่าการกระทรวงคมนาคมประกาศยกเว้นให้บรรทุกโดยเรืออื่น

(3) ในกรณีที่ไม่ปฏิบัติตาม (1) หรือ (2) ผู้รับจ้างจะต้องรับผิดชอบตามกฎหมายว่าด้วยการส่งเสริมการพาณิชย์

13.2 ผู้ยื่นข้อเสนอซึ่ง กฟภ. ได้คัดเลือกแล้ว ไม่ไปทำสัญญาหรือข้อตกลงจ้างเป็นหนังสือภายในเวลาที่กำหนดดังระบุไว้ในข้อ 7 กฟภ. จะริบหลักประกันการยื่นข้อเสนอ หรือเรียกออกจากผู้ออกหนังสือค้ำประกันการยื่นข้อเสนอทันที และอาจพิจารณาเรียกหรือให้ชดใช้ความเสียหายอื่น (ถ้ามี) รวมทั้งจะพิจารณาให้เป็นผู้ทำงานตามระเบียบกระทรวงการคลังว่าด้วยการจัดซื้อจัดจ้างและการบริหารพัสดุภาครัฐ

13.3 กฟภ. สงวนสิทธิ์ที่จะแก้ไขเพิ่มเติมเงื่อนไข หรือข้อกำหนดในแบบสัญญาหรือข้อตกลงจ้างเป็นหนังสือให้เป็นไปตามความเห็นของสำนักงานอัยการสูงสุด (ถ้ามี)

13.4 ในกรณีที่เอกสารแนบท้ายเอกสารประกวดราคาอิเล็กทรอนิกส์นี้ มีความขัดหรือแย้งกับผู้ยื่นข้อเสนอจะต้องปฏิบัติตามคำวินิจฉัยของ กฟภ. คำวินิจฉัยดังกล่าวให้ถือเป็นที่สุด และผู้ยื่นข้อเสนอไม่มีสิทธิเรียกร้องค่าใช้จ่ายใด ๆ เพิ่มเติม

13.5 กฟภ. อาจประกาศยกเลิกการจัดจ้างในกรณีต่อไปนี้ได้ โดยที่ผู้ยื่นข้อเสนอจะเรียกร้องค่าเสียหายใด ๆ จาก กฟภ. ไม่ได้

(1) กฟภ. ไม่ได้รับการจัดสรรเงินที่จะใช้ในการจัดจ้างหรือได้รับจัดสรรแต่ไม่เพียงพอที่จะทำการจัดจ้างครั้งนี้ต่อไป

(2) มีการกระทำที่เข้าลักษณะผู้ยื่นข้อเสนอที่ชนะการจัดจ้างหรือที่ได้รับการคัดเลือกมีผลประโยชน์ร่วมกัน หรือมีส่วนได้เสียกับผู้ยื่นข้อเสนอรายอื่น หรือขัดขวางการแข่งขันอย่างเป็นธรรมหรือสมยอมกันกับผู้ยื่นข้อเสนอรายอื่น หรือเจ้าหน้าที่ในการเสนอราคา หรือสื่อว่ากระทำการทุจริตอื่นใดในการเสนอราคา

(3) การทำการจัดจ้างครั้งนี้ต่อไปอาจก่อให้เกิดความเสียหายแก่ กฟภ. หรือกระทบต่อประโยชน์สาธารณะ

(4) กรณีอื่นในทำนองเดียวกับ (1) (2) หรือ (3) ตามที่กำหนดในกฎกระทรวงซึ่งออกตามความในกฎหมายว่าด้วยการจัดซื้อจัดจ้างและการบริหารพัสดุภาครัฐ

14. การปรับราคาค่างานก่อสร้าง

การปรับราคาค่างานก่อสร้างตามสูตรการปรับราคาตั้งระบุในข้อ 1.5 จะนำมาใช้ในกรณีที่ค่างานก่อสร้างลดลงหรือเพิ่มขึ้น โดยวิธีการต่อไปนี้

ตามเงื่อนไข หลักเกณฑ์ ประเภทงานก่อสร้าง สูตรและวิธีการคำนวณที่ใช้กับสัญญาแบบปรับราคาได้ ตามหนังสือสำนักเลขาธิการคณะกรรมการรัฐมนตรี เลขที่ นร 0203/ว 109 ลงวันที่ 24 สิงหาคม 2532

สูตรการปรับราคา (สูตรค่า K) จะต้องคงที่ที่ระดับที่กำหนดไว้ในวันแล้วเสร็จตามที่กำหนดไว้ในสัญญา หรือภายในระยะเวลาที่ กฟภ. ได้ขยายออกไป โดยจะใช้สูตรของทางราชการที่ได้ระบุในข้อ 1.5

15. มาตรฐานฝีมือช่าง

เมื่อ กฟภ. ได้คัดเลือกผู้ยื่นข้อเสนอรายใดให้เป็นผู้รับจ้างและได้ตกลงจ้างก่อสร้างตามประกาศนี้แล้วผู้ยื่นข้อเสนองจะต้องตกลงว่าในการปฏิบัติงานก่อสร้างดังกล่าว ผู้ยื่นข้อเสนองจะต้องมีและใช้ผู้ผ่านการทดสอบมาตรฐานฝีมือช่างจากสถานที่ดำเนินการทดสอบมาตรฐานฝีมือแรงงาน และมาตรฐานกลางของทางราชการ หรือสถาบันเอกชนที่ทางราชการรับรอง หรือผู้มีวุฒิบัตรระดับ ปวช. ปวส. และ ปวท. หรือเทียบเท่าจากสถาบันการศึกษาที่ ก.พ. รับรองให้เข้ารับราชการได้ ในอัตราไม่ต่ำกว่าร้อยละ 10 (สิบ) ของแต่ละสาขาช่างแต่จะต้องมีจำนวนช่างอย่างน้อย 1 (หนึ่ง) คน ในแต่ละสาขาช่างดังต่อไปนี้

(1) สาขาไฟฟ้า

(2) สาขาโยธา

ทั้งนี้ ผู้รับจ้างจะต้องจัดทำบัญชีแสดงจำนวนช่างทั้งหมด โดยจำแนกตามแต่ละสาขาช่าง และระดับช่าง พร้อมกับระบุรายชื่อช่างผู้ผ่านการทดสอบมาตรฐานฝีมือช่าง หรือผู้มีวุฒิบัตรดังกล่าว ในวรรคแรกนำมาแสดงพร้อมหลักฐานต่าง ๆ ต่อคณะกรรมการตรวจรับจ้าง หรือผู้ควบคุมงาน ก่อนเริ่มลงมือทำงาน และพร้อมที่จะให้ผู้ว่าจ้างหรือเจ้าหน้าที่ของผู้ว่าจ้างตรวจสอบดูได้ตลอดเวลาการทำงานตามสัญญานี้ของผู้รับจ้าง

16. การปฏิบัติตามกฎหมายและระเบียบ

ในระหว่างระยะเวลาการก่อสร้าง ผู้ยื่นข้อเสนองที่ได้รับการคัดเลือกให้เป็นผู้รับจ้างต้องปฏิบัติตามหลักเกณฑ์ที่กฎหมายและระเบียบได้กำหนดไว้โดยเคร่งครัด

17. การประเมินผลการปฏิบัติงานของผู้ประกอบการ

กฟภ. สามารถนำผลการปฏิบัติงานแล้วเสร็จตามสัญญาของผู้ยื่นข้อเสนอที่ได้รับการคัดเลือกให้เป็นผู้รับจ้างเพื่อนำมาประเมินผลการปฏิบัติงานของผู้ประกอบการ

ทั้งนี้ หากผู้ยื่นข้อเสนอที่ได้รับการคัดเลือกไม่ผ่านเกณฑ์ที่กำหนดจะถูกระงับการยื่นข้อเสนอ หรือทำสัญญากับ กฟภ. ไว้ชั่วคราว

การไฟฟ้าส่วนภูมิภาค (สำนักงานใหญ่)

.....
(นางสุธิดา ไตวัลย์)

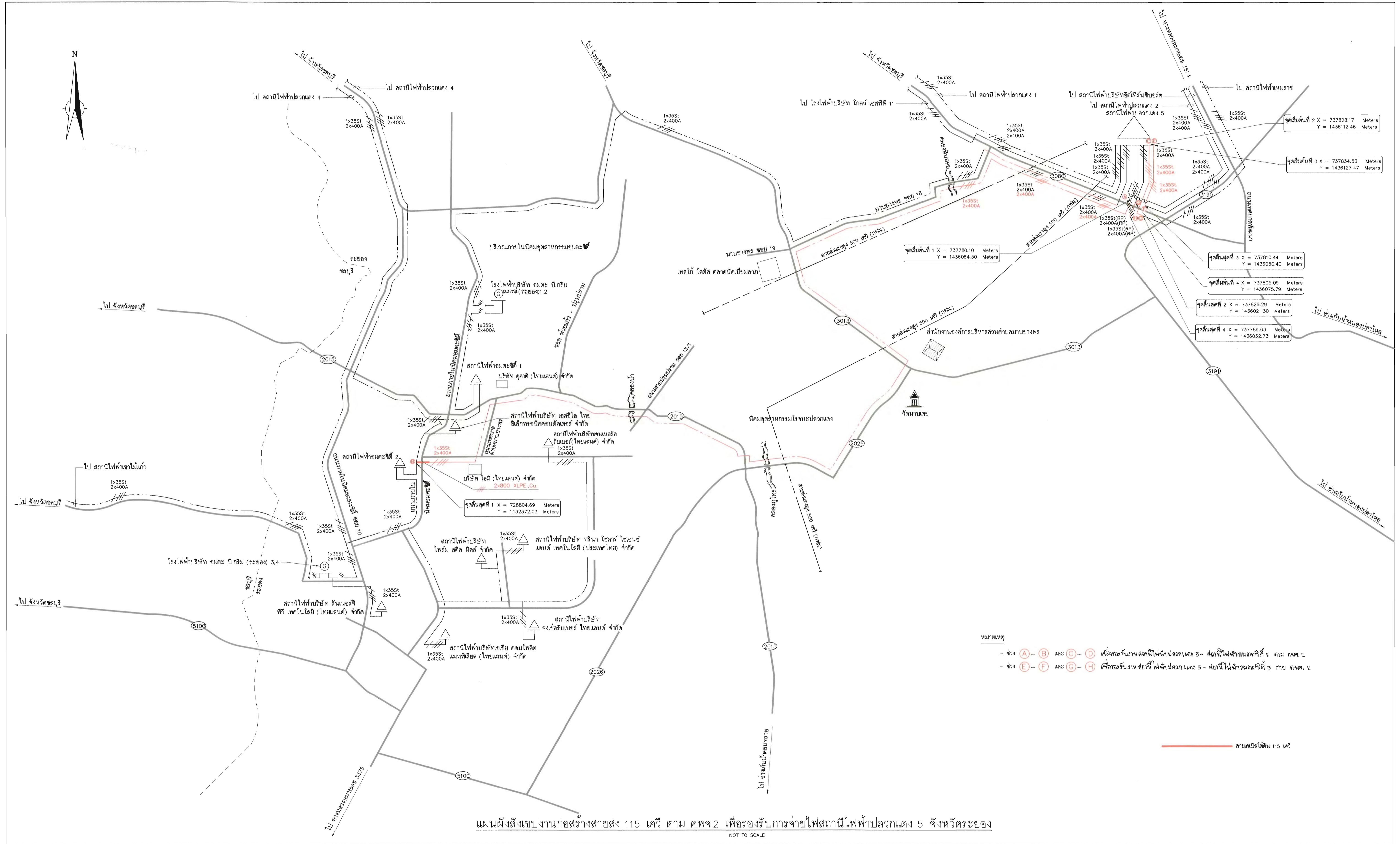
วันที่ เดือน ปี

.....

1.1

แบบรูปและรายการละเอียด

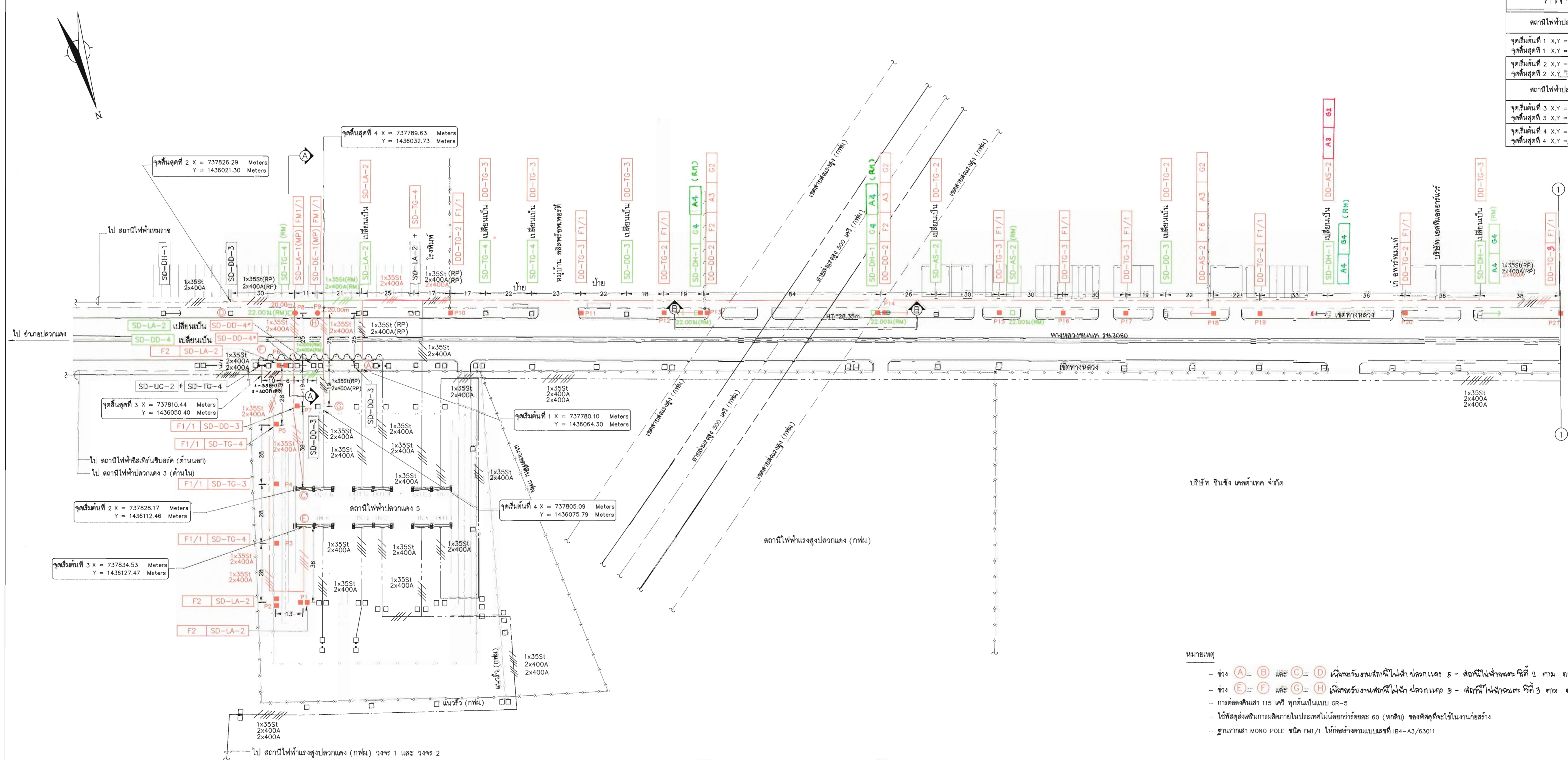
หมายเหตุ: คู่สัญญาต้องใช้วัสดุประเภทวัสดุหรือครุภัณฑ์ที่จะใช้ในงานก่อสร้าง เป็นวัสดุที่ผลิตภายในประเทศโดยต้องใช้ไม่น้อยกว่าร้อยละ 60 (หกสิบ) ของมูลค่าวัสดุที่จะใช้ในงานก่อสร้างทั้งหมดตามสัญญา และต้องใช้เหล็กที่ผลิตภายในประเทศไม่น้อยกว่า ร้อยละ 90 (เก้าสิบ) ของปริมาณเหล็กที่ต้องใช้ทั้งหมดตามสัญญา



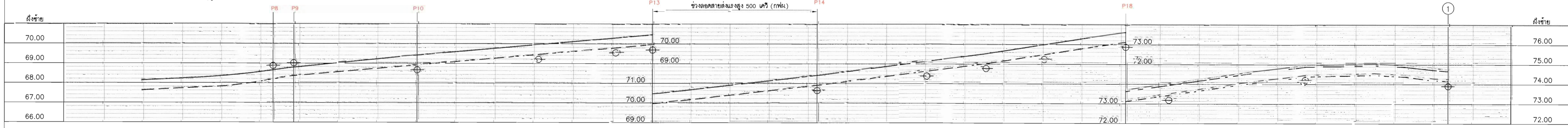
หมายเหตุ: คู่มือต้องใช้พัดคลุมประเภทวัสดุหรือครุภัณฑ์ที่จะใช้ในงานก่อสร้าง เป็นพัดที่ผลิตภายในประเทศโดยต้องใช้ไม่น้อยกว่าร้อยละ 60 (หกสิบ) ของมูลค่าพัดที่จะใช้ในงานก่อสร้างทั้งหมดตามสัญญา และต้องใช้เหล็กที่ผลิตภายในประเทศไม่น้อยกว่าร้อยละ 90 (เก้าสิบ) ของปริมาณเหล็กที่ต้องใช้ทั้งหมดตามสัญญา

คพจ.2 แผนผัง GIS

สถานีไฟฟ้าแรงดัน 5 - สถานีไฟฟ้าแรงดัน 2	
จุดเริ่มต้นที่ 1	X,Y = 737780.10 , 1436064.30 Meters
จุดสิ้นสุดที่ 1	X,Y = 728804.69 , 1432372.03 Meters
จุดเริ่มต้นที่ 2	X,Y = 737828.17 , 1436112.46 Meters
จุดสิ้นสุดที่ 2	X,Y = 727826.29 , 1436021.30 Meters
สถานีไฟฟ้าแรงดัน 5 - สถานีไฟฟ้าแรงดัน 3	
จุดเริ่มต้นที่ 3	X,Y = 737834.53 , 1436127.47 Meters
จุดสิ้นสุดที่ 3	X,Y = 737810.44 , 1436050.40 Meters
จุดเริ่มต้นที่ 4	X,Y = 737805.09 , 1436075.79 Meters
จุดสิ้นสุดที่ 4	X,Y = 737789.63 , 1436032.73 Meters



- หมายเหตุ
- ช่วง (A) - (B) และ (C) - (D) มีลักษณะรับแรงดึงไฟฟ้า ปกติ 5 - สถานีไฟฟ้าแรงดัน 2 ตาม ลพจ. 2
 - ช่วง (E) - (F) และ (C) - (H) มีลักษณะรับแรงดึงไฟฟ้า ปกติ 5 - สถานีไฟฟ้าแรงดัน 3 ตาม ลพจ. 2
 - การต่อลวดเส้น 115 KV ทุกต้นเป็นแบบ GR-5
 - ใช้วัสดุส่งแรงดันตามแบบที่ระบุในรายละเอียดไม่น้อยกว่าร้อยละ 60 (หกสิบ) ของพัสดุที่จะใช้ในงานก่อสร้าง
 - ฐานรากเสา MONO POLE ชนิด FMI/1 ให้ก่อสร้างตามแบบที่ BA-A3/63011



ฝั่งซ้าย	70.00	69.00	68.00	67.00	66.00	ฝั่งขวา	70.00	69.00	68.00	67.00	66.00
ฝั่งซ้าย	70.00	69.00	68.00	67.00	66.00	ฝั่งขวา	70.00	69.00	68.00	67.00	66.00
แนวตั้ง 1:100	<p>--- ระบุตาม</p> <p>- - - ระบุเพิ่มเติม</p> <p>○ ระบุฐานเสาไฟฟ้า</p>										VERTICAL 1:100
แนวนอน 1:1,000											HORIZONTAL 1:1,000
ค่าระดับ											ELEVATION

หมายเหตุ: คู่มือมาตรฐานต้องใช้รหัสประเภทวัสดุหรือกรรมวิธีที่จะใช้ในงานก่อสร้าง เป็นรหัสที่ผลิตภายในประเทศโดยต้องใช้ไม่น้อยกว่าร้อยละ 60 (หกสิบ) ของมูลค่าพัสดุที่จะใช้ในงานก่อสร้างทั้งหมดตามสัญญา และต้องใช้เหล็กที่ผลิตภายในประเทศไม่น้อยกว่าร้อยละ 90 (เก้าสิบ) ของปริมาณเหล็กที่ต้องใช้ทั้งหมดตามสัญญา

สัญลักษณ์ LEGEND	รายการ DESCRIPTION	จำนวน QUANTITY
2x400A(RM)	49	49
2x400A(RP)	94	94
2x400A(RP)	544	544
2x400A	28	28

รายการ DESCRIPTION	จำนวน QUANTITY
เสาเข็มกรวด	24 ต้น
CONCRETE POLE	24 ต้น
สายส่ง	144.6 กว
TRANSMISSION LINF	cct-m
สลัก	4 ชุด
ANCHOR GUY	ชุด
เสาหมอนเหล็ก 8 เหลี่ยม	2 ต้น
STEEL MONOPOLE	pole

การไฟฟ้าส่วนภูมิภาค

แผนผังก่อสร้างสายส่ง 115 KV ตาม คพจ.2

เพื่อรองรับการจ่ายไฟฟ้าสถานีไฟฟ้าแรงดัน 5

จังหวัดระยอง

แบบร่าง HA2-A1/643026

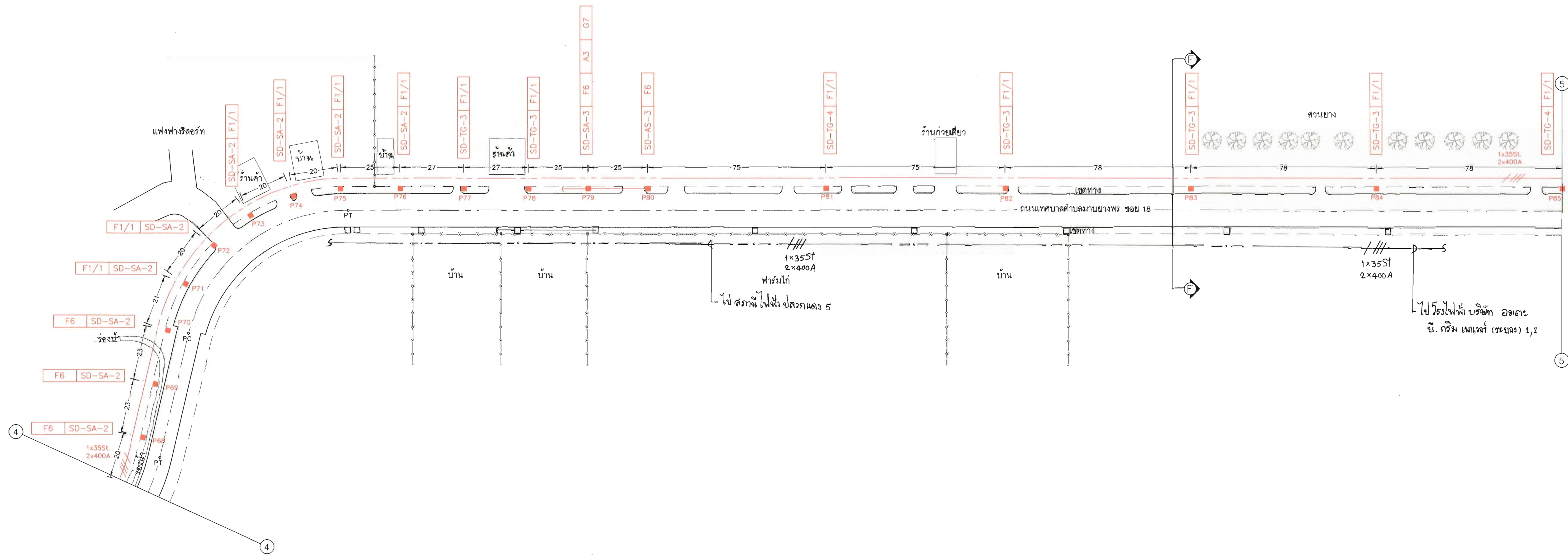
วันที่ 1 ของจำนวน 28 หน้า

AutoCAD / 1:1 (1:1)

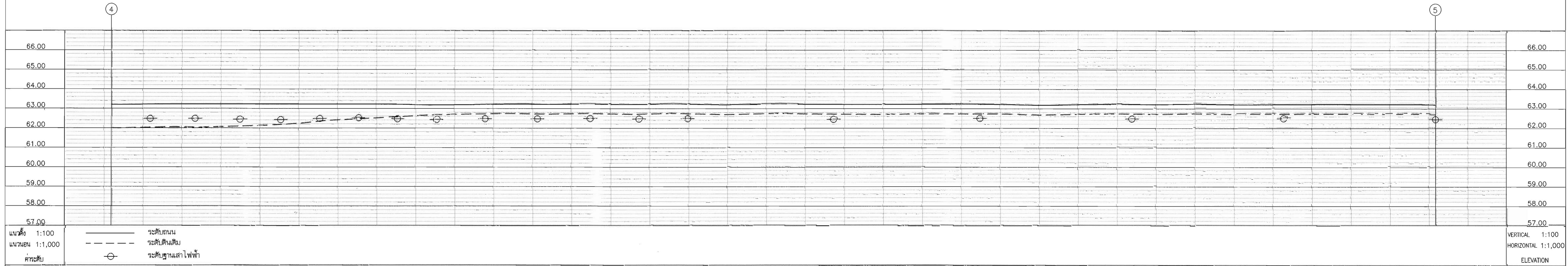
FILE 22081.DWG

คพจ.2 แผนที่ GIS

สถานีไฟฟ้าแรงดัน 5 - สถานีไฟฟ้าแรงดัน 2	
จุดเริ่มต้นที่ 1 X,Y = 737780.10 , 1436064.30 Meters	
จุดสิ้นสุดที่ 1 X,Y = 728804.69 , 1432372.03 Meters	
จุดเริ่มต้นที่ 2 X,Y = 737828.17 , 1436112.46 Meters	
จุดสิ้นสุดที่ 2 X,Y = 727826.29 , 1436071.30 Meters	
สถานีไฟฟ้าแรงดัน 5 - สถานีไฟฟ้าแรงดัน 3	
จุดเริ่มต้นที่ 3 X,Y = 737834.53 , 1436127.47 Meters	
จุดสิ้นสุดที่ 3 X,Y = 737810.44 , 1436050.40 Meters	
จุดเริ่มต้นที่ 4 X,Y = 737805.09 , 1436075.79 Meters	
จุดสิ้นสุดที่ 4 X,Y = 737789.63 , 1436032.73 Meters	



- หมายเหตุ
- การติดตั้งเสาทุกต้น เป็นแบบ GR-5
 - ไม้รีดลึงส่งปริมาณการผลิตภายในประเทศไทย ไม่น้อยกว่าร้อยละ 60 (หกสิบ) ของพัสดุที่จะใช้ในงานก่อสร้าง

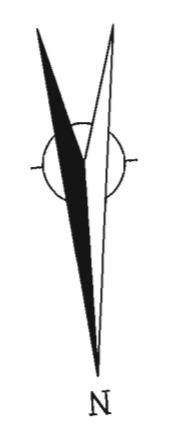


หมายเหตุ: คู่มือมาตรฐานที่ใช้ผลิตประเภทวัสดุหรือครุภัณฑ์ที่จะใช้ในงานก่อสร้าง เป็นพัสดุที่ผลิตภายในประเทศโดยต้องใช้ไม่น้อยกว่าร้อยละ 60 (หกสิบ) ของมูลค่าพัสดุที่จะใช้ในงานก่อสร้างทั้งหมดตามสัญญา และต้องใช้เหล็กที่ผลิตภายในประเทศไม่น้อยกว่าร้อยละ 90 (เก้าสิบ) ของปริมาณเหล็กที่ต้องใช้ทั้งหมดตามสัญญา

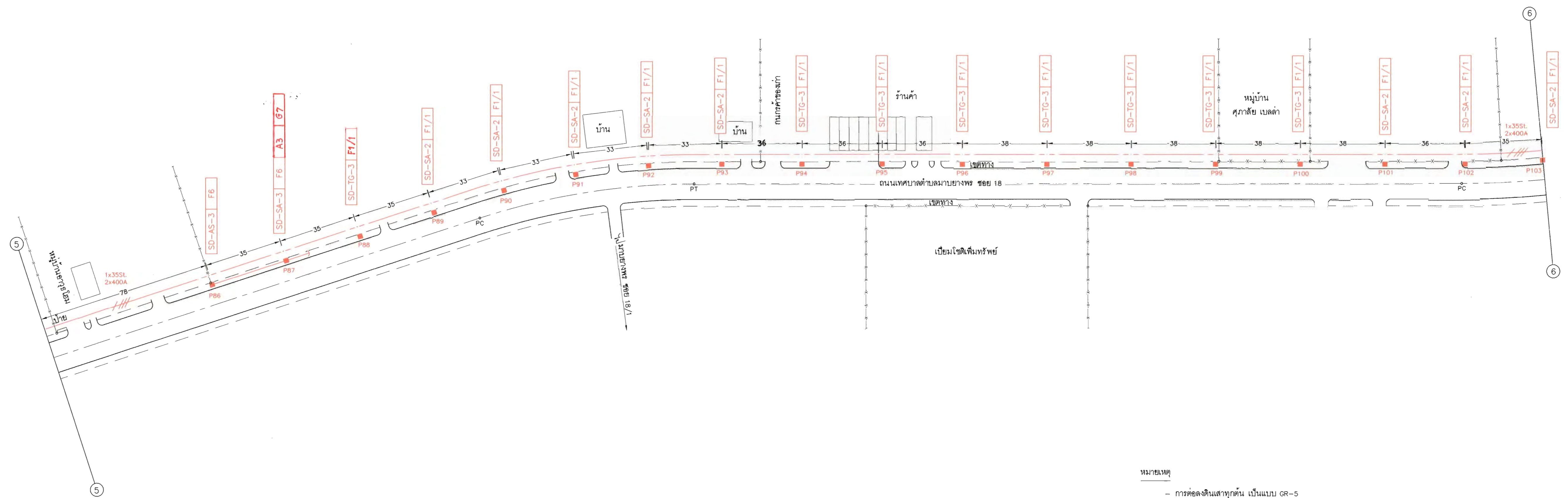
สัญลักษณ์	รายการ	จำนวน	หน่วย	รวม	หมายเหตุ
LEGEND	DESCRIPTION	QUANTITY	UNIT	TOTAL	
■	เสาปูนชนิด CONCRETE POLE	22.00	ต้น	18	
---	สายส่ง TRANSMISSION LINE	115	คท. kv	680	399-11 kv cct-m
→	สายดิน ANCHOR GUY	1	ชุด	1	set

ผู้เขียน: ธนพิศ	ผู้ตรวจสอบ: นศรินทร์	ผู้ควบคุม: ชัยวัฒน์	ผู้ดำเนินการก่อสร้าง: ชัยวัฒน์	ผู้ดำเนินการร่าง: ชัยวัฒน์
ชื่อโครงการ: โครงการจ่ายไฟฟ้าสถานีไฟฟ้าแรงดัน 5 จังหวัดระยอง				
ชื่อผู้ว่าราชการ: ชัยวัฒน์				
วันที่: 25 มิ.ย. 2564				
แผนผังก่อสร้างสายส่ง 115 คท. คพจ.2				
เพื่อรองรับการจ่ายไฟฟ้าสถานีไฟฟ้าแรงดัน 5 จังหวัดระยอง				

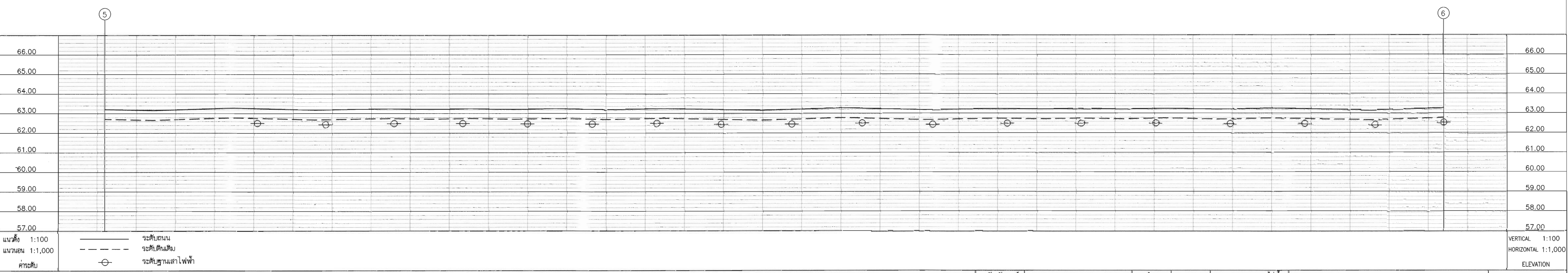
ใช้แทนแบบ: _____
 ฐานแบบโดย: _____
 เขียนเสร็จวันที่: 14 มิ.ย. 2564
 แผ่นร่างวันที่: _____
 ผลิตที่: อยุธยา
 ขนาดตัวหนา: 1 : 1,000
 แผ่นร่างที่: HA2-A1/643026
 หน้าที่: 5 ของจำนวน 28 แผ่น
 AutoCAD / TIF (1)
 FILE: reeb1.dwg



คพจ.2 แผนที่ GIS	
สถานีไฟฟ้าแรงดัน 5 - สถานีไฟฟ้าแรงดัน 2	
จุดเริ่มต้นที่ 1 X,Y = 737780.10 , 1436064.30 Meters	
จุดสิ้นสุดที่ 1 X,Y = 728804.69 , 1432372.03 Meters	
จุดเริ่มต้นที่ 2 X,Y = 737828.17 , 1436112.46 Meters	
จุดสิ้นสุดที่ 2 X,Y = 727826.29 , 1436021.30 Meters	
สถานีไฟฟ้าแรงดัน 5 - สถานีไฟฟ้าแรงดัน 3	
จุดเริ่มต้นที่ 3 X,Y = 737834.53 , 1436127.47 Meters	
จุดสิ้นสุดที่ 3 X,Y = 737810.44 , 1436050.40 Meters	
จุดเริ่มต้นที่ 4 X,Y = 737805.09 , 1436075.79 Meters	
จุดสิ้นสุดที่ 4 X,Y = 737789.63 , 1436032.73 Meters	



หมายเหตุ
 - การต่อลงดินเสาทุกต้น เป็นแบบ GR-5
 - ไม้ใช้ที่ผลิตขึ้นในประเทศไทย ไม่น้อยกว่าร้อยละ 60 (หกสิบ) ของวัสดุที่ใช้ในงานก่อสร้าง



แนวตั้ง 1:100
 แนวนอน 1:1,000
 คว.ค.ค.

VERTICAL 1:100
 HORIZONTAL 1:1,000
 ELEVATION

หมายเหตุ: วัสดุเสาต้องใช้วัสดุประเภทวัสดุหรือครุภัณฑ์ที่จะใช้ในงานก่อสร้าง เป็นวัสดุที่ผลิตภายในประเทศโดยต้องใช้ไม้ไม่น้อยกว่าร้อยละ 60 (หกสิบ) ของมูลค่าวัสดุที่จะใช้ในงานก่อสร้างทั้งหมดตามสัญญา และต้องใช้เหล็กที่ผลิตภายในประเทศไม่น้อยกว่าร้อยละ 90 (เก้าสิบ) ของปริมาณเหล็กที่ต้องใช้ทั้งหมดตามสัญญา

2x400A = 684 m

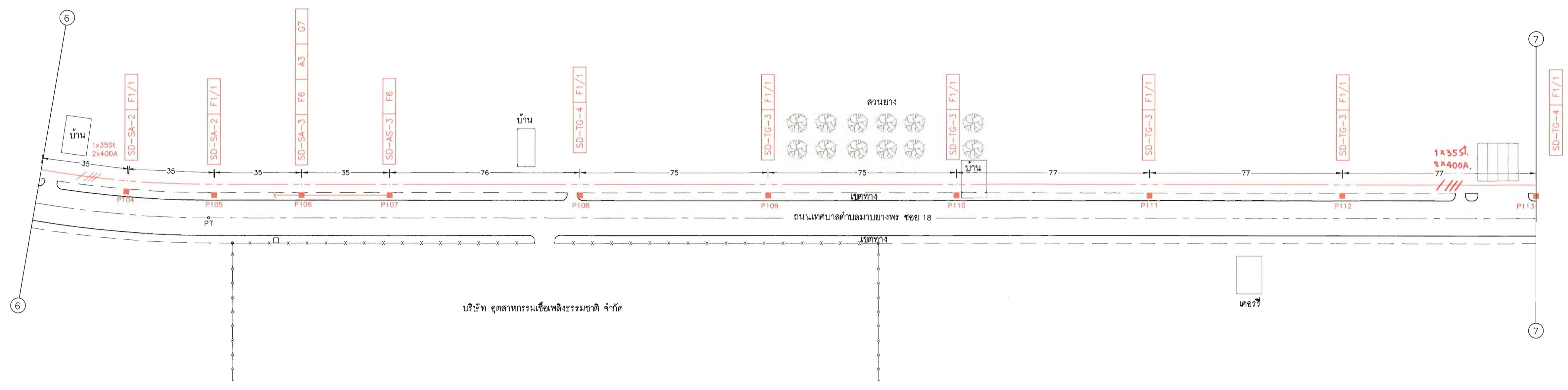
สัญลักษณ์ LEGEND	รายการ DESCRIPTION	จำนวน QUANTITY
■	เสาคอนกรีต CONCRETE POLE 22.00 m	18 pole
---	สายส่ง TRANSMISSION LINE 115 kv	684 cct-m
→	สมอผูก ANCHOR GUY	1 set

กองออกแบบระบบไฟฟ้า
 (ภาคกลาง)
 ฝ่ายงานระบบไฟฟ้า
 วิศวกร: *[Signature]*
 25 มิ.ย. 2565

การไฟฟ้าส่วนภูมิภาค	
ผู้ว่าราชการ	<i>[Signature]</i>
แผนผังก่อสร้างสายส่ง 115 kv ต.บ.พ.จ.2	แบบร่างที่ 148.A.2564
เพื่อรองรับการจ่ายไฟฟ้าสถานีไฟฟ้าแรงดัน 5 จังหวัดระยอง	มาตราส่วน 1:1,000
	แบบร่างที่ HA2-A1/643026
	แผ่นที่ 6 ของจำนวน 28 แผ่น
	AutoCAD / PPT (ท)
	FILE 2564.dwg

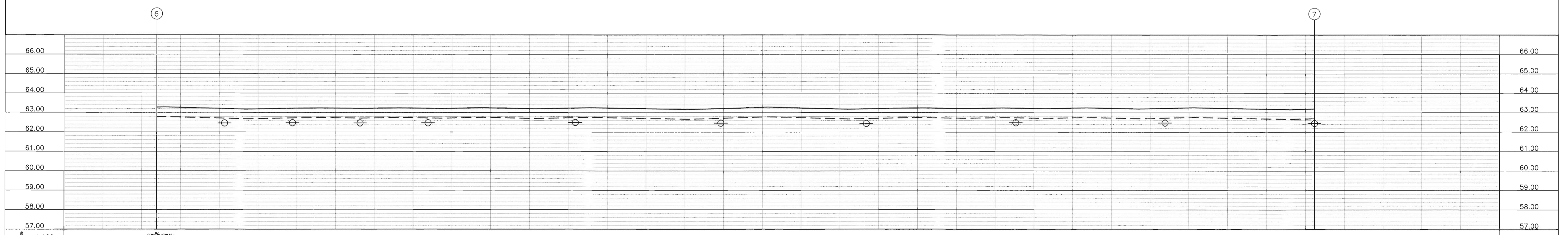
คพจ.2 แผนที่ GIS

สถานีไฟฟ้าแรงสูง 5 - สถานีไฟฟ้าแรงดัน 2	
จุดเริ่มต้นที่ 1 X,Y = 737780.10 , 1436064.30 Meters	
จุดสิ้นสุดที่ 1 X,Y = 728804.69 , 1432372.03 Meters	
จุดเริ่มต้นที่ 2 X,Y = 737828.17 , 1436112.46 Meters	
จุดสิ้นสุดที่ 2 X,Y = 727826.29 , 1436021.30 Meters	
สถานีไฟฟ้าแรงสูง 5 - สถานีไฟฟ้าแรงดัน 3	
จุดเริ่มต้นที่ 3 X,Y = 737834.53 , 1436127.47 Meters	
จุดสิ้นสุดที่ 3 X,Y = 737810.44 , 1436050.40 Meters	
จุดเริ่มต้นที่ 4 X,Y = 737805.09 , 1436075.79 Meters	
จุดสิ้นสุดที่ 4 X,Y = 737789.63 , 1436032.73 Meters	



หมายเหตุ

- การต่อลงดินเสาทุกต้น เป็นแบบ GR-5
- ไม้ใช้เพื่อค้ำเสียมักจะผลิตภายในประเทศไทย ไม่น้อยกว่าร้อยละ 60 (หกสิบ) ของวัสดุที่ใช้ในงานก่อสร้าง



แนวตั้ง 1:100	ระดับถนน	VERTICAL 1:100
แนวนอน 1:1,000	ระดับดินเดิม	HORIZONTAL 1:1,000
ค้ำยัน	ระดับฐานเสาไฟฟ้า	ELEVATION

หมายเหตุ: คู่มือผู้ใช้งานต้องใช้อุปกรณ์หรือครุภัณฑ์ที่จะใช้ในงานก่อสร้าง เป็นวัสดุที่ผลิตภายในประเทศโดยต้องใช้น้อยกว่าร้อยละ 60 (หกสิบ) ของมูลค่าวัสดุที่จะใช้ในงานก่อสร้างทั้งหมดตามสัญญา และต้องใช้อุปกรณ์ที่ผลิตภายในประเทศไม่น้อยกว่าร้อยละ 90 (เก้าสิบ) ของปริมาณเหล็กที่ต้องใช้ทั้งหมดตามสัญญา

สัญลักษณ์ LEGEND	รายการ DESCRIPTION	จำนวน QUANTITY
■	เสาปูนเหล็ก CONCRETE POLE	22.00 m
—	สายส่ง TRANSMISSION LINE	115 kv 597.2492-11 cct-m
→	สายโยง ANCHOR GUY	1 ชุด set

ชื่อโครงการ: โครงการพัฒนาระบบไฟฟ้า (ภาคกลาง) ฝ่ายงานระบบไฟฟ้า	ชื่อ: อนุพิท
ผู้เขียน: น.ศ.วิชัย น.ศ.วิชัย	ผู้ตรวจ: น.ศ.วิชัย
วิศวกร: น.ศ.วิชัย	ผู้ควบคุมการก่อสร้าง: น.ศ.วิชัย
ผู้ออกแบบ: น.ศ.วิชัย	ผู้อนุมัติการก่อสร้าง: น.ศ.วิชัย
ชื่อ: น.ศ.วิชัย	ตำแหน่ง: วิศวกร

ชื่อแบบ: _____	ใช้แทนแบบ: _____
จุดเริ่มต้น: _____	จุดสิ้นสุด: _____
วันที่: _____	วันที่: _____
มาตราส่วน: 1 : 1,000	มาตราส่วน: 1 : 1,000
แบบร่าง: HA2-A1/643026	แบบร่าง: HA2-A1/643026
แผ่นที่: 2 ของจำนวน 28 แผ่น	แผ่นที่: 2 ของจำนวน 28 แผ่น
AutoCAD / ปรพ(ก)	AutoCAD / ปรพ(ก)
FILE 22084.dwg	FILE 22084.dwg

0.3.งานที่ 2554/คพจ.2/คพจ.2

