

รายละเอียดเอกสารประกวดราคาจ้างเหมาบริการงานด้านขั้วรถยนต์/ขั้วเรือ  
ด้วยวิธีประกวดราคาอิเล็กทรอนิกส์ ปี .....

แบบประกาศประกวดราคาด้วยวิธีประกวดราคาอิเล็กทรอนิกส์

แบบเอกสารประกวดราคาจ้างด้วยวิธีประกวดราคาอิเล็กทรอนิกส์

1.1 รายละเอียดและขอบเขตของงาน

1.2 ใบเสนอราคาที่กำหนดไว้ในระบบจัดซื้อจัดจ้างภาครัฐด้วยอิเล็กทรอนิกส์

1.3 แบบสัญญาจ้าง สัญญามาตรฐานหน่วยงาน – เอกสารแนบท้ายสัญญา

1.4 แบบหนังสือคำประกัน

(1) หลักประกันการเสนอราคา

(2) หลักประกันสัญญา

1.5 บทนิยาม

(1) ผู้เสนอราคาที่มีผลประโยชน์ร่วมกัน

(2) การขัดขวางการแข่งขันราคาอย่างเป็นธรรม

1.6 แบบบัญชีเอกสารที่กำหนดไว้ในระบบจัดซื้อจัดจ้างภาครัฐด้วย

อิเล็กทรอนิกส์

(1) บัญชีเอกสารส่วนที่ 1 เอกสารแสดงคุณสมบัติของผู้เสนอราคา

(2) บัญชีเอกสารส่วนที่ 2 เอกสารทางด้านเทคนิค

1.7 ใบเสนอราคา

(1) ใบเสนอราคาต่อหน่วย (แบบที่หน่วยงานกำหนด)

(2) แบบแสดงรายละเอียดการจ้างงาน พชร.(บ)/พจร.(บ) จำแนกตามแต่ละ

พื้นที่

1.8 แบบหนังสือแจ้งลงนามในสัญญา

1.9 แบบมาตรฐานเครื่องแต่งกาย

แบบ

ประกาศ.....<sup>1</sup>

เรื่อง ประกวดราคาจ้าง..... บริการงานด้านขั้วรถยนต์/ขั้วเรือ.....

ด้วยวิธีประกวดราคาอิเล็กทรอนิกส์ (e-bidding)

.....<sup>1</sup> มีความประสงค์จะประกวดราคาจ้าง  
..... ด้วยวิธีประกวดราคาอิเล็กทรอนิกส์ ราคาของงานจ้างในการ  
ประกวดราคาครั้งนี้เป็นเงินทั้งสิ้น.....บาท ..... (รวมภาษีมูลค่าเพิ่ม)

ผู้ยื่นข้อเสนอจะต้องมีคุณสมบัติ<sup>2</sup> ดังต่อไปนี้

1. มีความสามารถตามกฎหมาย
  2. ไม่เป็นบุคคลล้มละลาย
  3. ไม่อยู่ระหว่างเลิกกิจการ
  4. ไม่เป็นบุคคลซึ่งอยู่ระหว่างถูกระงับการยื่นข้อเสนอหรือทำสัญญากับหน่วยงานของรัฐไว้ชั่วคราวเนื่องจากเป็นผู้ที่ไม่ผ่านเกณฑ์การประเมินผลการปฏิบัติงานของผู้ประกอบการตามระเบียบที่รัฐมนตรีว่าการกระทรวงการคลังกำหนดตามที่ประกาศเผยแพร่ในระบบเครือข่ายสารสนเทศของกรมบัญชีกลาง
  5. ไม่เป็นบุคคลซึ่งถูกระบุชื่อไว้ในบัญชีรายชื่อผู้ทำงานและได้แจ้งเวียนชื่อให้เป็นผู้ทำงานของหน่วยงานของรัฐในระบบเครือข่ายสารสนเทศของกรมบัญชีกลาง ซึ่งรวมถึงนิติบุคคลที่ผู้ทำงานเป็นหุ้นส่วนผู้จัดการ กรรมการผู้จัดการ ผู้บริหาร ผู้มีอำนาจในการดำเนินงานในกิจการของนิติบุคคลนั้นด้วย
  6. มีคุณสมบัติและไม่มีลักษณะต้องห้ามตามที่คณะกรรมการนโยบายการจัดซื้อจัดจ้างและการบริหารพัสดุภาครัฐกำหนดในราชกิจจานุเบกษา
  7. เป็นบุคคลธรรมดาหรือนิติบุคคล ผู้มีอาชีพรับจ้างงานที่ประกวดราคาอิเล็กทรอนิกส์ดังกล่าว
  8. ไม่เป็นผู้มีผลประโยชน์ร่วมกันกับผู้ยื่นข้อเสนอรายอื่นที่เข้ายื่นข้อเสนอให้แก่.....
- ณ วันประกาศประกวดราคาอิเล็กทรอนิกส์ หรือไม่เป็นผู้กระทำการอันเป็นการขัดขวางการแข่งขันอย่างเป็นธรรมในการประกวดราคาอิเล็กทรอนิกส์ครั้งนี้
9. ไม่เป็นผู้ได้รับเอกสิทธิ์หรือความคุ้มกัน ซึ่งอาจปฏิเสธไม่ยอมขึ้นศาลไทย เว้นแต่ รัฐบาลของผู้ยื่นข้อเสนอได้มีคำสั่งให้สละเอกสิทธิ์และความคุ้มกันเช่นนั้น
  10. ผู้ยื่นข้อเสนอต้องลงทะเบียนในระบบจัดซื้อจัดจ้างภาครัฐด้วยอิเล็กทรอนิกส์ (Electronic Government Procurement : e - GP) ของกรมบัญชีกลาง

11. ผู้ยื่นข้อเสนอต้องมีประสบการณ์รับจ้างบริการงานชั่วคราว/รับเหมา ตามประเภท ใบอนุญาตครบทุกประเภทที่ประกวดราคาให้กับส่วนราชการ หน่วยงานของรัฐ รัฐวิสาหกิจ หรือ หน่วยงานเอกชนที่เป็นนิติบุคคลที่เชื่อถือได้มาแล้ว ทั้งนี้ ต้องมีผลงานในสัญญาเดี่ยวที่แล้วเสร็จ มีมูลค่า งานไม่น้อยกว่า ...บาท (ร้อยละ 30 ของวงเงินประกวดราคา) โดยให้แนบเอกสารสำเนาหนังสือรับรอง ผลงาน สำเนาสัญญาที่แสดงว่าเป็นคู่สัญญาดังกล่าวข้างต้น สำเนาหนังสือจดทะเบียนประกันสังคม กองทุนเงินทดแทน กรณีเป็นผลงานรับจ้างกับหน่วยงานเอกชนจะต้องแสดงสำเนาใบสลิปหลังตราสาร (อส.5) และสำเนาหนังสือรับรองการหักภาษี ณ ที่จ่ายที่คู่สัญญาออกให้ตามสัญญานั้น ๆ ด้วย

ผู้ยื่นข้อเสนอที่เสนอราคาในรูปแบบของ “กิจการร่วมค้า” ต้องมีคุณสมบัติ ดังนี้

(1) กรณีที่กิจการร่วมค้าได้จดทะเบียนเป็นนิติบุคคลใหม่ กิจการร่วมค้าจะต้องมี คุณสมบัติครบถ้วนตามเงื่อนไขที่กำหนดไว้ในเอกสารประกวดราคา และการเสนอราคาให้เสนอราคาใน นาม “กิจการร่วมค้า” ส่วนคุณสมบัติด้านผลงาน กิจการร่วมค้าดังกล่าวสามารถนำผลงานของผู้เข้าร่วม ค้ามาใช้แสดงเป็นผลงานของกิจการร่วมค้าที่เข้าประกวดราคาได้

(2) กรณีที่กิจการร่วมค้าไม่ได้จดทะเบียนเป็นนิติบุคคลใหม่ นิติบุคคลแต่ละ นิติบุคคลที่เข้าร่วมค้าทุกรายจะต้องมีคุณสมบัติครบถ้วนตามเงื่อนไขที่กำหนดไว้ในเอกสารประกวดราคา เว้นแต่ ในกรณีที่กิจการร่วมค้าได้มีข้อตกลงระหว่างผู้เข้าร่วมค้าเป็นลายลักษณ์อักษรกำหนดให้ผู้เข้าร่วม ค้ารายใดรายหนึ่งเป็นผู้รับผิดชอบหลักในการเข้าเสนอรากับหน่วยงานของรัฐ และแสดงหลักฐานดังกล่าว มาพร้อมการยื่นข้อเสนอประกวดราคาทางระบบจัดซื้อจัดจ้างภาครัฐด้วยอิเล็กทรอนิกส์ กิจการร่วมค้านั้น สามารถใช้ผลงานของผู้เข้าร่วมค้าหลักรายเดียวเป็นผลงานของกิจการร่วมค้าที่ยื่นเสนอราคาได้

ทั้งนี้ “กิจการร่วมค้าที่จดทะเบียนเป็นนิติบุคคลใหม่” หมายความว่า กิจการร่วมค้าที่จด ทะเบียนเป็นนิติบุคคลต่อกรมพัฒนาธุรกิจการค้า กระทรวงพาณิชย์

ผู้ยื่นข้อเสนอต้องยื่นข้อเสนอและเสนอราคาทางระบบจัดซื้อจัดจ้างภาครัฐด้วยอิเล็กทรอนิกส์ ในวันที่.....ระหว่างเวลา.....น. ถึง.....น.

ผู้สนใจสามารถขอซื้อเอกสารประกวดราคาด้วยอิเล็กทรอนิกส์ ในราคาชุดละ..... บาท (.....) ผ่านทางระบบจัดซื้อจัดจ้างภาครัฐด้วยอิเล็กทรอนิกส์และชำระเงินผ่าน ทางธนาคาร ตั้งแต่วันที่.....ถึงวันที่..... โดยดาวน์โหลดเอกสาร ผ่านทางระบบจัดซื้อจัดจ้างภาครัฐด้วยอิเล็กทรอนิกส์ได้ภายหลังจากชำระเงินเป็นที่เรียบร้อยแล้วจนถึง ก่อนวันเสนอราคา<sup>4</sup>ผู้สนใจสามารถดูรายละเอียดได้ที่เว็บไซต์ .....<sup>5</sup> หรือ [ww.gprocurement.go.th](http://ww.gprocurement.go.th) หรือสอบถามทางโทรศัพท์หมายเลข..... ในวันและเวลาราชการ

ผู้สนใจต้องการทราบรายละเอียดเพิ่มเติมเกี่ยวกับรายละเอียดและขอบเขตของงาน โปรด  
สอบถามมายัง.....<sup>1</sup> ผ่านทางอีเมล.....<sup>5</sup> หรือช่องทางตามที่กรมบัญชีกลางกำหนด  
ภายในวันที่.....<sup>4</sup> โดย.....<sup>1</sup> จะชี้แจงรายละเอียดดังกล่าวผ่านทาง  
เว็บไซต์.....<sup>5</sup> และ [www.gprocurement.go.th](http://www.gprocurement.go.th) ในวันที่.....<sup>4</sup>

ประกาศ ณ วันที่ ..... พ.ศ. ....

(ลงชื่อ) .....

(.....)

ตำแหน่ง .....

---

|                |   |  |
|----------------|---|--|
| หมายเหตุ       | 1 | ระบุชื่อหน่วยงานของรัฐที่ดำเนินการจัดจ้าง                              |
| อิเล็กทรอนิกส์ | 2 | การกำหนดเงื่อนไขคุณสมบัติของผู้ยื่นข้อเสนอในประกาศประกวดราคา           |
|                |   | จะต้องตรงกับคุณสมบัติของผู้ยื่นข้อเสนอในเอกสารประกวดราคาอิเล็กทรอนิกส์ |
|                | 3 | เลือกใช้ตามความเหมาะสมหรือจำเป็น                                       |
|                | 4 | หน่วยงานของรัฐผู้ออกประกาศเป็นผู้กำหนด                                 |
|                | 5 | ระบุชื่อเว็บไซต์หรืออีเมลของหน่วยงานของรัฐที่ดำเนินการจัดจ้าง          |

แบบ

เอกสารประกวดราคาจ้างด้วยวิธีประกวดราคาอิเล็กทรอนิกส์ (e - bidding)

เลขที่ .....

การจ้าง.....เหมาบริการงานด้านขั้บรณยนต์/ขั้บเรือ..

ตามประกาศ .....<sup>1</sup>

ลงวันที่ .....

-----

.....<sup>1</sup> ซึ่งต่อไปนี้เรียกว่า.....<sup>1ก</sup> มีความประสงค์จะประกวดราคาจ้าง  
..... ด้วยวิธีประกวดราคาอิเล็กทรอนิกส์ โดยมีข้อแนะนำและข้อกำหนด ดังต่อไปนี้

**๑. เอกสารแนบท้ายเอกสารประกวดราคาอิเล็กทรอนิกส์**

- 1.1 รายละเอียดและขอบเขตของงาน
- 1.2 แบบใบเสนอราคาที่กำหนดไว้ในระบบจัดซื้อจัดจ้างภาครัฐด้วยอิเล็กทรอนิกส์
- 1.3 แบบสัญญาจ้าง สัญญามาตรฐานหน่วยงาน - เอกสารแนบท้ายสัญญา
- 1.4 แบบหนังสือค้ำประกัน
  - (1) หลักประกันการเสนอราคา
  - (2) หลักประกันสัญญา
- 1.5 บทนิยาม
  - (๑) ผู้ที่มีผลประโยชน์ร่วมกัน
  - (๒) การขัดขวางการแข่งขันอย่างเป็นธรรม
- 1.6 แบบบัญชีเอกสารที่กำหนดไว้ในระบบจัดซื้อจัดจ้างภาครัฐด้วยอิเล็กทรอนิกส์
  - (๑) บัญชีเอกสารส่วนที่ ๑
  - (๒) บัญชีเอกสารส่วนที่ ๒
- 1.7 ใบเสนอราคา
  - (1) ใบเสนอราคาต่อหน่วย (ตามแบบที่หน่วยงานกำหนด)
  - (2) แบบแสดงรายละเอียดการจ้างงาน พชร.(บ)/พงร.(บ) จำแนกตามแต่ละพื้นที่
- 1.8 แบบหนังสือแจ้งลงนามในสัญญา
- 1.9 แบบมาตรฐานเครื่องแต่งกาย

**๒. คุณสมบัติของผู้ยื่นข้อเสนอ**

- 2.1 มีความสามารถตามกฎหมาย
- 2.2 ไม่เป็นบุคคลล้มละลาย
- 2.3 ไม่อยู่ระหว่างเลิกกิจการ
- 2.4 ไม่เป็นบุคคลซึ่งอยู่ระหว่างถูกระงับการยื่นข้อเสนอหรือทำสัญญากับหน่วยงานของรัฐไว้ชั่วคราว

เนื่องจากเป็น ผู้ที่ไม่ผ่านเกณฑ์ การ ประเมิน ผลการ ปฏิบัติ งาน ของ ผู้ ประกอบ การ ตาม ระเบียบ  
ที่ รัฐมนตรีว่าการกระทรวงการคลังกำหนดตามที่ประกาศเผยแพร่ในระบบเครือข่ายสารสนเทศของกรมบัญชีกลาง

2.5 ไม่เป็นบุคคลซึ่งถูกระบุชื่อไว้ในบัญชีรายชื่อผู้ทำงานและได้แจ้งเวียนชื่อให้เป็นผู้ทำงานของหน่วยงานของรัฐในระบบเครือข่ายสารสนเทศของกรมบัญชีกลาง ซึ่งรวมถึงนิติบุคคลที่ผู้ทำงานเป็นหุ้นส่วนผู้จัดการ กรรมการผู้จัดการ ผู้บริหาร ผู้มีอำนาจในการดำเนินงานในกิจการของนิติบุคคลนั้นด้วย

2.6 มีคุณสมบัติและไม่มีลักษณะต้องห้ามตามที่คณะกรรมการนโยบายการจัดซื้อจัดจ้างและการบริหารพัสดุภาครัฐกำหนดในราชกิจจานุเบกษา

2.7 เป็นบุคคลธรรมดาหรือนิติบุคคลผู้มีอาชีพรับจ้างงานที่ประกวดราคาอิเล็กทรอนิกส์ดังกล่าว

2.8 ไม่เป็นผู้มีผลประโยชน์ร่วมกันกับผู้ยื่นข้อเสนอรายอื่นที่เข้ายื่นข้อเสนอให้แก่.....<sup>1n</sup> ณ วันประกาศประกวดราคาอิเล็กทรอนิกส์ หรือ ไม่เป็นผู้กระทำการอันเป็นการขัดขวางการแข่งขันอย่างเป็นธรรมในการประกวดราคาอิเล็กทรอนิกส์ครั้งนี้

2.9 ไม่เป็นผู้ได้รับเอกสิทธิ์หรือความคุ้มกัน ซึ่งอาจปฏิเสธไม่ยอมขึ้นศาลไทยเว้นแต่รัฐบาลของผู้ยื่นข้อเสนอได้มีคำสั่งให้สละเอกสิทธิ์และความคุ้มกันเช่นนั้น

2.10 ผู้ยื่นข้อเสนอต้องลงทะเบียนในระบบจัดซื้อจัดจ้างภาครัฐด้วยอิเล็กทรอนิกส์ (Electronic Government Procurement: e - GP) ของกรมบัญชีกลาง

2.11 ผู้ยื่นข้อเสนอต้องมีประสบการณ์รับจ้างบริการงานขับรถยนต์/ขับเรือ ตามประเภทใบอนุญาตครบทุกประเภทที่ประกวดราคาให้กับส่วนราชการ หน่วยงานของรัฐ รัฐวิสาหกิจ หรือหน่วยงานเอกชนที่เป็นนิติบุคคลที่เชื่อถือได้มาแล้ว ทั้งนี้ ต้องมีผลงานในสัญญาเดี่ยวที่แล้วเสร็จ มีมูลค่างานไม่น้อยกว่า..... บาท (ร้อยละ 30ของวงเงินประกวดราคา) โดยให้แนบเอกสารสำเนาหนังสือรับรองผลงาน สำเนาสัญญาที่แสดงว่าเป็นคู่สัญญาดังกล่าวข้างต้น สำเนาหนังสือจดทะเบียนประกันสังคม กองทุนเงินทดแทน กรณีเป็นผลงานรับจ้างกับหน่วยงานเอกชนจะต้องแสดงสำเนาใบสลิปหลังตราสาร (อส.5) และสำเนาหนังสือรับรองการหักภาษี ณ ที่จ่ายที่คู่สัญญาออกให้ตามสัญญานั้นๆด้วย

ผู้ยื่นข้อเสนอที่เสนอราคาในรูปแบบของ “กิจการร่วมค้า” ต้องมีคุณสมบัติ ดังนี้

(1) กรณีที่กิจการร่วมค้าได้จดทะเบียนเป็นนิติบุคคลใหม่ กิจการร่วมค้าจะต้องมีคุณสมบัติครบถ้วนตามเงื่อนไขที่กำหนดไว้ในเอกสารประกวดราคา และการเสนอราคาให้เสนอราคาในนาม “กิจการร่วมค้า” ส่วนคุณสมบัติด้านผลงาน กิจการร่วมค้าดังกล่าวสามารถนำผลงานของผู้เข้าร่วมค้ามาใช้แสดงเป็นผลงานของกิจการร่วมค้าที่เข้าประกวดราคาได้

(2) กรณีที่ กิจการร่วมค้าไม่ได้จดทะเบียนเป็นนิติบุคคลใหม่ นิติบุคคลแต่ละนิติบุคคลที่เข้าร่วมค้าทุกรายจะต้องมีคุณสมบัติครบถ้วนตามเงื่อนไขที่กำหนดไว้ในเอกสารประกวดราคา เว้นแต่ ในกรณีที่ กิจการร่วมค้าได้มีข้อตกลงระหว่างผู้เข้าร่วมค้าเป็นลายลักษณ์อักษรกำหนดให้ผู้เข้าร่วมค้ารายใดรายหนึ่งเป็นผู้รับผิดชอบหลักในการเข้าเสนอราคากับหน่วยงานของรัฐ และแสดงหลักฐานดังกล่าวมาพร้อมการยื่นข้อเสนอประกวดราคาทางระบบจัดซื้อจัดจ้างภาครัฐด้วยอิเล็กทรอนิกส์ กิจการร่วมค่านั้นสามารถใช้ผลงานของผู้เข้าร่วมค้าหลักรายเดียวเป็นผลงานของกิจการร่วมค้าที่ยื่นเสนอราคาได้

ทั้งนี้ “กิจการร่วมค้าที่จดทะเบียนเป็นนิติบุคคลใหม่” หมายความว่า กิจการร่วมค้าที่จดทะเบียนเป็นนิติบุคคลต่อกรมพัฒนาธุรกิจการค้า กระทรวงพาณิชย์

### ๓. หลักฐานการยื่นข้อเสนอ

ผู้ยื่นข้อเสนอจะต้องเสนอเอกสารหลักฐานยื่นมาพร้อมกับการเสนอราคาทางระบบจัดซื้อจัดจ้างภาครัฐด้วยอิเล็กทรอนิกส์ โดยแยกเป็น 2 ส่วน คือ

### ๓.๑ ส่วนที่ ๑ อย่างน้อยต้องมีเอกสารดังต่อไปนี้

(๑) ในกรณีผู้ยื่นข้อเสนอเป็นนิติบุคคล

(ก) ห้างหุ้นส่วนสามัญหรือห้างหุ้นส่วนจำกัด ให้ยื่นสำเนาหนังสือรับรองการจดทะเบียนนิติบุคคล บัญชีรายชื่อหุ้นส่วนผู้จัดการ ผู้มีอำนาจควบคุม (ถ้ามี) พร้อมทั้งรับรองสำเนาถูกต้อง

(ข) บริษัทจำกัดหรือบริษัทมหาชนจำกัด ให้ยื่นสำเนาหนังสือรับรองการจดทะเบียนนิติบุคคล หนังสือบริคณห์สนธิ บัญชีรายชื่อกรรมการผู้จัดการ ผู้มีอำนาจควบคุม (ถ้ามี) และบัญชีผู้ถือหุ้นรายใหญ่ (ถ้ามี) พร้อมทั้งรับรองสำเนาถูกต้อง

(๒) ในกรณีผู้ยื่นข้อเสนอเป็นบุคคลธรรมดาหรือคณะบุคคลที่มีชื่อนิติบุคคล ให้ยื่นสำเนาบัตรประจำตัวประชาชนของผู้ยื่น สำเนาข้อตกลงที่แสดงถึงการเข้าเป็นหุ้นส่วน (ถ้ามี) สำเนาบัตรประจำตัวประชาชนของผู้เป็นหุ้นส่วน หรือสำเนาหนังสือเดินทางของผู้เป็นหุ้นส่วนที่มีได้ถือสัญชาติไทย พร้อมทั้งรับรองสำเนาถูกต้อง

(๓) ในกรณีผู้ยื่นข้อเสนอเป็นผู้ยื่นข้อเสนอร่วมกันในฐานะเป็นผู้ร่วมค้า ให้ยื่นสำเนาสัญญาของการเข้าร่วมค้า และเอกสารตามที่ระบุไว้ใน (1) หรือ (2) ของผู้ร่วมค้า แล้วแต่กรณี

(๔) เอกสารเพิ่มเติมอื่น ๆ

(4.1) สำเนาใบทะเบียนพาณิชย์ (ถ้ามี) พร้อมรับรองสำเนาถูกต้อง

(4.2) สำเนาใบทะเบียนภาษีมูลค่าเพิ่ม (ถ้ามี) พร้อมรับรองสำเนาถูกต้อง

(๕) บัญชีเอกสารส่วนที่ ๑ ทั้งหมดที่ได้ยื่นพร้อมกับการเสนอราคาทางระบบจัดซื้อจัดจ้างภาครัฐด้วยอิเล็กทรอนิกส์ ตามแบบในข้อ 1.6 (๑) โดยไม่ต้องแนบในรูปแบบ PDF File (Portable Document Format)

ทั้งนี้ เมื่อผู้ยื่นข้อเสนอดำเนินการแนบไฟล์เอกสารตามบัญชีเอกสารส่วนที่ 1 ครบถ้วน ถูกต้องแล้ว ระบบจัดซื้อจัดจ้างภาครัฐด้วยอิเล็กทรอนิกส์จะสร้างบัญชีเอกสารส่วนที่ 1 ตามแบบในข้อ 1.6 (1) ให้โดยผู้ยื่นข้อเสนอไม่ต้องแนบบัญชีเอกสารส่วนที่ 1 ดังกล่าวในรูปแบบ PDF File (Portable Document Format)

### ๓.๒ ส่วนที่ ๒ อย่างน้อยต้องมีเอกสารดังต่อไปนี้

(1) ในกรณีที่ผู้ยื่นข้อเสนอมอบอำนาจให้บุคคลอื่นกระทำการแทนให้แนบหนังสือมอบอำนาจซึ่งติดอากรแสตมป์ตามกฎหมาย โดยมีหลักฐานแสดงตัวตนของผู้มอบอำนาจและผู้รับมอบอำนาจ ทั้งนี้ หากผู้รับมอบอำนาจเป็นบุคคลธรรมดาต้องเป็นผู้ที่บรรลุนิติภาวะตามกฎหมายแล้วเท่านั้น

(๒) หลักประกันการเสนอราคา ตามข้อ ๕

(3) สำเนาหนังสือรับรองผลงานพร้อมทั้งรับรองสำเนาถูกต้อง

(4) บัญชีเอกสารส่วนที่ ๒ ทั้งหมดที่ได้ยื่นพร้อมกับการเสนอราคาทางระบบจัดซื้อจัดจ้างภาครัฐด้วยอิเล็กทรอนิกส์ ตามแบบในข้อ 1.6 (๒) โดยไม่ต้องแนบในรูปแบบ PDF File (Portable Document Format)

(5) เอกสารเพิ่มเติมอื่นๆ

(5.1) สำเนาหนังสือรับรองผลงาน และสำเนาสัญญาที่แสดงว่าเป็นคู่สัญญา

(5.2) สำเนาหนังสือจดทะเบียนประกันสังคม

(5.3) สำเนาหนังสือจดทะเบียนกองทุนเงินทดแทน

(5.4) กรณีเป็นผลงานรับจ้างกับหน่วยงานเอกชน จะต้องแสดงสำเนาใบสภักดิ์หลังตราสาร (อส.5) และสำเนาหนังสือรับรองการหักภาษี ณ ที่จ่ายที่คู่สัญญาออกให้ตามสัญญานั้นๆด้วย

ทั้งนี้ เมื่อผู้ยื่นข้อเสนอดำเนินการแนบไฟล์เอกสารตามบัญชีเอกสารส่วนที่ 2 ครบถ้วน ถูกต้องแล้ว ระบบจัดซื้อจัดจ้างภาครัฐด้วยอิเล็กทรอนิกส์จะสร้างบัญชีเอกสารส่วนที่ 2 ตามแบบ

ในข้อ 1.6 (2) ให้โดยผู้ยื่นข้อเสนอไม่ต้องแนบบัญชีเอกสารส่วนที่ 2 ดังกล่าวในรูปแบบ PDF File (Portable Document Format)

#### ๔. การเสนอราคา

4.1 ผู้ยื่นข้อเสนอต้องยื่นข้อเสนอและเสนอราคาทางระบบจัดซื้อจัดจ้างภาครัฐด้วยอิเล็กทรอนิกส์ตามที่กำหนดไว้ในเอกสารประกวดราคาอิเล็กทรอนิกส์นี้ โดยไม่มีเงื่อนไขใดๆ ทั้งสิ้น และจะต้องกรอกข้อความให้ถูกต้องครบถ้วน พร้อมทั้งหลักฐานแสดงตัวตนและทำการยืนยันตัวตนของผู้ยื่นข้อเสนอโดยไม่ต้องแนบบเสนอราคาในรูปแบบ PDF File (Portable Document Format)

4.2 ในการเสนอราคาให้เสนอราคาเป็นเงินบาทและเสนอราคาได้เพียงครั้งเดียวและราคาเดียวโดยเสนอราคารวม และหรือราคาต่อหน่วย และหรือต่อรายการ ตามเงื่อนไขที่ระบุไว้ท้ายใบเสนอราคาให้ถูกต้อง ทั้งนี้ ราคารวมที่เสนอจะต้องตรงกันทั้งตัวเลขและตัวหนังสือ ถ้าตัวเลขและตัวหนังสือไม่ตรงกัน ให้ถือตัวหนังสือเป็นสำคัญ โดยคิดราคารวมทั้งสิ้นซึ่งรวมค่าภาษีมูลค่าเพิ่ม ภาษีอากรอื่น และค่าใช้จ่ายอื่นๆ ทั้งปวงไว้แล้ว

ราคาที่เสนอจะต้องเสนอกำหนดยื่นราคาไม่น้อยกว่า.....วัน ตั้งแต่วันเสนอราคา โดยภายในกำหนดยื่นราคา ผู้ยื่นข้อเสนอต้องรับผิดชอบราคาที่ตนได้เสนอไว้และจะถอนการเสนอราคามีได้

๔.๓ ผู้ยื่นข้อเสนอจะต้องจัดส่งพนักงานขับรถ/ขับเรือให้กับ.....<sup>1n</sup> ตามจำนวนที่สั่งจ้าง ภายในวันที่กำหนดในหนังสือสั่งจ้าง

๔.๔ ก่อนเสนอราคา ผู้ยื่นข้อเสนอควรตรวจดูร่างสัญญา รายละเอียดและขอบเขตของงาน ฯลฯ ให้ถี่ถ้วนและเข้าใจเอกสารประกวดราคาจ้างอิเล็กทรอนิกส์ทั้งหมดเสียก่อนที่จะตกลงยื่นข้อเสนอตามเงื่อนไขในเอกสารประกวดราคาจ้างอิเล็กทรอนิกส์

๔.๕ ผู้ยื่นข้อเสนอจะต้องยื่นข้อเสนอและเสนอราคาทางระบบจัดซื้อจัดจ้างภาครัฐด้วยอิเล็กทรอนิกส์ในวันที่..... ระหว่างเวลา.....น. ถึง.....น. และเวลาในการเสนอราคาให้ถือตามเวลาของระบบจัดซื้อจัดจ้างภาครัฐด้วยอิเล็กทรอนิกส์เป็นเกณฑ์

เมื่อพ้นกำหนดเวลายื่นข้อเสนอและเสนอราคาแล้ว จะไม่รับเอกสารการยื่นข้อเสนอและเสนอราคาใดๆ โดยเด็ดขาด

4.6 ผู้ยื่นข้อเสนอต้องจัดทำเอกสารสำหรับใช้ในการเสนอราคาในรูปแบบไฟล์เอกสารประเภท PDF File (Portable Document Format) โดยผู้ยื่นข้อเสนอต้องเป็นผู้รับผิดชอบตรวจสอบความครบถ้วน ถูกต้อง และชัดเจนของเอกสาร PDF File ก่อนที่จะยืนยันการเสนอราคา แล้วจึงส่งข้อมูล (Upload) เพื่อเป็นการเสนอราคาให้แก่.....<sup>1</sup> ผ่านทางระบบจัดซื้อจัดจ้างภาครัฐด้วยอิเล็กทรอนิกส์

4.7 คณะกรรมการพิจารณาผลการประกวดราคาอิเล็กทรอนิกส์จะดำเนินการตรวจสอบคุณสมบัติของผู้ยื่นข้อเสนอแต่ละรายว่า เป็นผู้ยื่นข้อเสนอที่มีผลประโยชน์ร่วมกันกับผู้ยื่นข้อเสนอรายอื่นตามข้อ 1.5 (๑) หรือไม่ หากปรากฏว่า ผู้ยื่นข้อเสนอรายใดเป็นผู้ยื่นข้อเสนอที่มีผลประโยชน์ร่วมกันกับผู้ยื่นข้อเสนอรายอื่น คณะกรรมการฯ จะตัดรายชื่อผู้ยื่นข้อเสนอที่มีผลประโยชน์ร่วมกันนั้นออกจากการเป็นผู้ยื่นข้อเสนอ

หากปรากฏต่อคณะกรรมการพิจารณาผลการประกวดราคาอิเล็กทรอนิกส์ว่า ก่อนหรือในขณะที่มีการพิจารณาข้อเสนอ มีผู้ยื่นข้อเสนอรายใดกระทำการอันเป็นการขัดขวางการแข่งขันอย่างเป็นธรรมตามข้อ 1.5 (๒) และคณะกรรมการฯ เชื่อว่ามีการกระทำอันเป็นการขัดขวางการแข่งขันอย่างเป็นธรรม



คณะกรรมการฯ จะตัดรายชื่อผู้ยื่นข้อเสนอรายนั้นออกจากการเป็นผู้ยื่นข้อเสนอ และ.....<sup>1n</sup>  
จะพิจารณาลงโทษผู้ยื่นข้อเสนอดังกล่าวเป็นผู้ทิ้งงาน เว้นแต่.....<sup>1n</sup>จะพิจารณาเห็นว่าผู้ยื่นข้อเสนอ  
รายนั้นมีใช่เป็นผู้ริเริ่มให้มีการกระทำความดังกล่าวและได้ให้ความร่วมมือเป็นประโยชน์ต่อการพิจารณาของ.....<sup>1n</sup>

#### 4.8 ผู้ยื่นข้อเสนอจะต้องปฏิบัติ ดังนี้

- (1) ปฏิบัติตามเงื่อนไขที่ระบุไว้ในเอกสารประกวดราคาอิเล็กทรอนิกส์
- (2) ราคาที่เสนอ จะต้องเป็นราคาที่รวมภาษีมูลค่าเพิ่ม และภาษีอื่นๆ (ถ้ามี) รวมค่าใช้จ่ายที่ส่งไปเรียบร้อยแล้ว
- (3) ผู้ยื่นข้อเสนอจะต้องลงทะเบียนเพื่อเข้าสู่กระบวนการเสนอราคา ตามวัน เวลา ที่กำหนด
- (4) ผู้ยื่นข้อเสนอจะถอนการเสนอราคาที่เสนอแล้วไม่ได้
- (5) ผู้ยื่นข้อเสนอ ต้องศึกษาและทำความเข้าใจในระบบ และวิธีการเสนอราคา ด้วยวิธีประกวดราคาอิเล็กทรอนิกส์ ของกรมบัญชีกลางที่แสดงไว้ในเว็บไซต์ [www.gprocurement.go.th](http://www.gprocurement.go.th)

### ๕. หลักประกันการเสนอราคา

ผู้ยื่นข้อเสนอต้องวางหลักประกันการเสนอราคาพร้อมกับการเสนอราคาทางระบบจัดซื้อจัดจ้างภาครัฐด้วยอิเล็กทรอนิกส์ โดยใช้หลักประกันอย่างหนึ่งอย่างใดดังต่อไปนี้ จำนวน .....บาท (.....)<sup>2</sup>

5.1 เช็คหรือตราพท์ที่ธนาคารเซ็นส่งจ่าย ซึ่งเป็นเช็คหรือตราพท์ลงวันที่ที่ใช้เช็คหรือตราพท์นั้นชำระต่อเจ้าหน้าที่ในวันที่ยื่นข้อเสนอ หรือก่อนวันนั้นไม่เกิน 3 วันทำการ

5.2 หนังสือค้ำประกันอิเล็กทรอนิกส์ของธนาคารภายในประเทศตามแบบที่คณะกรรมการนโยบายกำหนด

5.3 พันธบัตรรัฐบาลไทย

5.4 หนังสือค้ำประกันของบริษัทเงินทุน หรือบริษัทเงินทุนหลักทรัพย์ที่ได้รับอนุญาตให้ประกอบกิจการเงินทุนเพื่อการพาณิชย์และประกอบธุรกิจค้ำประกันตามประกาศของธนาคารแห่งประเทศไทยตามรายชื่อบริษัทเงินทุนที่ธนาคารแห่งประเทศไทยแจ้งเวียนให้ทราบ โดยอนุโลมให้ใช้ตามตัวอย่างหนังสือค้ำประกันของธนาคารที่คณะกรรมการนโยบายกำหนด

กรณี que ผู้ยื่นข้อเสนอ นำเช็คหรือตราพท์ที่ธนาคารส่งจ่ายหรือพันธบัตรรัฐบาลไทยหรือหนังสือค้ำประกันของบริษัทเงินทุนหรือบริษัทเงินทุนหลักทรัพย์ มาวางเป็นหลักประกันการเสนอราคาจะต้องส่งต้นฉบับเอกสารดังกล่าวมาให้.....<sup>1n</sup>ตรวจสอบความถูกต้องในวันที่.....ระหว่างเวลา.....น. ถึง.....น.

กรณีที่ผู้ยื่นข้อเสนออื่นข้อเสนอในรูปแบบของ “กิจการร่วมค้า” ประสงค์จะใช้หนังสือค้ำประกันอิเล็กทรอนิกส์ของธนาคารในประเทศเป็นหลักประกันการเสนอราคา ให้ระบุชื่อผู้ยื่นข้อเสนอในหนังสือค้ำประกันอิเล็กทรอนิกส์ฯ ดังนี้

(1) กรณีที่กิจการร่วมค้าได้จดทะเบียนเป็นนิติบุคคลใหม่ ให้ระบุชื่อกิจการร่วมค้าดังกล่าวเป็นผู้ยื่นข้อเสนอ

(2) กรณีที่กิจการร่วมค้าไม่ได้จดทะเบียนเป็นนิติบุคคลใหม่ ให้ระบุชื่อผู้เข้าร่วมค้ารายที่สัญญาาร่วมค้ากำหนดให้เป็นผู้ยื่นข้อเสนอกับหน่วยงานของรัฐเป็นผู้ยื่นข้อเสนอ

ทั้งนี้ “กิจการร่วมค้าที่จดทะเบียนเป็นนิติบุคคลใหม่” หมายความว่า กิจการร่วมค้าที่จดทะเบียนเป็นนิติบุคคล ต่อกรมพัฒนาธุรกิจการค้า กระทรวงพาณิชย์

หลักประกันการเสนอราคาตามข้อนี้ .....<sup>1n</sup> จะคืนให้ผู้ยื่นข้อเสนอหรือผู้ค้าประกันภายใน ๑๕ วัน นับถัดจากวันที่.....<sup>1n</sup> ได้พิจารณาเห็นชอบรายงานผลคัดเลือกผู้ชนะการประกวดราคาเรียบร้อยแล้ว เว้นแต่ผู้ยื่น ข้อเสนอ รายที่ คัด เลือ ก ไว้ ซึ่ง เสน อ รา ค า ต่ำ สุด หรือ ได้ ค ะ แ น น รว ม สูง สุด ไม่ เกิ น 3 ร า ย ให้คืนได้ต่อเมื่อได้ทำสัญญาหรือข้อตกลง หรือผู้ยื่นข้อเสนอได้พ้นจากข้อผูกพันแล้ว

การคืนหลักประกันการเสนอราคา ไม่ว่าในกรณีใดๆ จะคืนให้โดยไม่มีดอกเบี้ย

**๖. หลักเกณฑ์และสิทธิในการพิจารณา**

6.1 ในการพิจารณาผลการยื่นข้อเสนอประกวดราคาอิเล็กทรอนิกส์ครั้งนี้ .....<sup>1n</sup> จะพิจารณาตัดสินโดยใช้หลักเกณฑ์.....ราคา.....

6.2 การพิจารณาผู้ชนะการยื่นข้อเสนอใช้หลักเกณฑ์ราคาในการพิจารณาผู้ชนะการยื่นข้อเสนอ .....<sup>1n</sup> จะพิจารณาจาก.....ราคารวม.....

6.3 หากผู้ยื่นข้อเสนอรายใดมีคุณสมบัติไม่ถูกต้องตามข้อ 2 หรือยื่นหลักฐานการยื่นข้อเสนอไม่ถูกต้อง หรือไม่ครบถ้วน ตาม ข้อ ๓ หรือยื่น ข้อเสนอ ไม่ ถูก ต้อง ตาม ข้อ ๔ คณะกรรมการพิจารณาผลการประกวดราคาอิเล็กทรอนิกส์จะไม่รับพิจารณาข้อเสนอของผู้ยื่นข้อเสนอรายนั้น เว้นแต่ ผู้ยื่นข้อเสนอรายใดเสนอเอกสารทางเทคนิคหรือรายละเอียดคุณลักษณะเฉพาะของพัสดุที่จะจ้างไม่ครบถ้วน หรือเสนอรายละเอียดแตกต่างไปจากเงื่อนไขที่ .....<sup>1n</sup> กำหนดไว้ในประกาศและเอกสารประกวดราคาอิเล็กทรอนิกส์ ในส่วนที่มีใช้สาระสำคัญและความ แต ก ต่ า ง นั้ น ไม่ มี ผล ท ำ ให้ กิ ด ก าร ได้ เปร ย บ เสี ย เปร ย บ ต่ อ ผู้ยื่นข้อเสนอรายอื่น หรือเป็นการผิดพลาดเล็กน้อย คณะกรรมการฯ อาจพิจารณาผ่อนปรนการตัดสินสิทธิ ผู้ยื่นข้อเสนอรายนั้น

6.4 .....<sup>1n</sup> สงวนสิทธิ์ไม่พิจารณาข้อเสนอของผู้ยื่นข้อเสนอโดยไม่มี การ ผ่อนผัน ในกรณี ดังต่อไปนี้

(1) ไม่ปรากฏชื่อผู้ยื่นข้อเสนอรายนั้นในบัญชีรายชื่อผู้รับเอกสารประกวดราคาอิเล็กทรอนิกส์ทางระบบ จัดซื้อจัดจ้างด้วยอิเล็กทรอนิกส์ หรือบัญชีรายชื่อผู้ซื้อเอกสารประกวดราคาอิเล็กทรอนิกส์ ทางระบบจัดซื้อจัดจ้างด้วยอิเล็กทรอนิกส์ ของ.....<sup>1n</sup>

(2) ไม่กรอกชื่อผู้ยื่นข้อเสนอในการเสนอราคาทางระบบจัดซื้อจัดจ้างด้วยอิเล็กทรอนิกส์

(3) เสนอรายละเอียดแตกต่างไปจากเงื่อนไขที่กำหนดในเอกสารประกวดราคาอิเล็กทรอนิกส์ที่เป็น สาระสำคัญ หรือมีผลทำให้เกิดความได้เปรียบเสียเปรียบแก่ผู้ยื่นข้อเสนอรายอื่น

๖.5 ในการตัดสินการประกวดราคาอิเล็กทรอนิกส์หรือในการทำสัญญา คณะกรรมการพิจารณาผลการ ประกวดราคาอิเล็กทรอนิกส์หรือ.....<sup>1n</sup> มีสิทธิให้ผู้ยื่นข้อเสนอชี้แจงข้อเท็จจริงเพิ่มเติมได้ .....<sup>1n</sup> มี สิทธิที่จะไม่รับข้อเสนอ ไม่รับราคา หรือไม่ทำสัญญา หากข้อเท็จจริงดังกล่าวไม่เหมาะสมหรือไม่ถูกต้อง

๖.6 .....<sup>1n</sup> ทรงไว้ซึ่งสิทธิที่จะไม่รับราคาต่ำสุด หรือราคาหนึ่งราคาใด หรือราคา ที่เสนอทั้งหมดก็ได้ และอาจพิจารณาเลือกจ้างในจำนวน หรือขนาด หรือเฉพาะรายการหนึ่งรายการใด หรืออาจจะยกเลิกการประกวดราคาอิเล็กทรอนิกส์โดยไม่พิจารณาจัดจ้างเลยก็ได้ สุดแต่จะพิจารณา ทั้งนี้ เพื่อประโยชน์ของทางราชการเป็นสำคัญ และให้ถือว่าการตัดสินของ.....<sup>1n</sup> เป็นเด็ดขาด ผู้ยื่นข้อเสนอจะเรียกร้อง

ค่าใช้จ่าย หรือค่าเสียหายใดๆ มิได้ รวมทั้ง.....<sup>1n</sup>จะพิจารณายกเลิกการประกวดราคาอิเล็กทรอนิกส์และลงโทษ ผู้ยื่นข้อเสนอเป็นผู้ที่งาน ไม่ว่าจะเป็นผู้ยื่นข้อเสนอที่ได้รับการคัดเลือกหรือไม่ก็ตาม หากมีเหตุที่เชื่อถือได้ว่าการยื่น ข้อเสนอกระทำการโดยไม่สุจริต เช่น การเสนอเอกสารอันเป็นเท็จ หรือใช้ชื่อบุคคลธรรมดา หรือนิติบุคคลอื่นมายื่น ข้อเสนอแทน เป็นต้น<sup>3</sup>

ในกรณีที่ผู้ยื่นข้อเสนอรายที่เสนอราคาต่ำสุด เสนอราคาต่ำจนคาดหมายได้ว่าไม่อาจดำเนินงานตาม เอกสารประกวดราคาอิเล็กทรอนิกส์ได้ คณะกรรมการพิจารณาผลการประกวดราคาอิเล็กทรอนิกส์หรือ.....<sup>1n</sup> จะให้ ผู้ยื่นข้อเสนอที่ชี้แจงและแสดงหลักฐานที่ทำให้เชื่อได้ว่า ผู้ยื่นข้อเสนอสามารถดำเนินงานตามเอกสารประกวดราคา อิเล็กทรอนิกส์ให้เสร็จสมบูรณ์ หากคำชี้แจงไม่เป็นที่รับฟังได้ .....<sup>1n</sup> มีสิทธิที่จะไม่รับข้อเสนอหรือไม่รับราคา ของผู้ยื่นข้อเสนอรายนั้น<sup>3</sup> ทั้งนี้ ผู้ยื่นข้อเสนอดังกล่าวไม่มีสิทธิเรียกร้องค่าใช้จ่ายหรือค่าเสียหายใดๆ จาก.....<sup>1n</sup>

๖.7 ก่อนลงนามในสัญญา.....<sup>1n</sup> อาจประกาศยกเลิกการประกวดราคาอิเล็กทรอนิกส์ หากปรากฏ ว่ามีการกระทำที่เข้าลักษณะ ผู้ยื่น ข้อเสนอ ที่ ชะ การ ประกวด ราคา หรือ ที่ ได้ รับ การ คัด เลือ ก มีผลประโยชน์ร่วมกัน หรือมีส่วนได้เสียกับผู้ยื่นข้อเสนอรายอื่น หรือขัดขวางการแข่งขันอย่างเป็นธรรม หรือสมยอมกันกับผู้ยื่น ข้อเสนอรายอื่น หรือเจ้าหน้าที่ในการเสนอราคา หรือสื่อว่ากระทำการทุจริตอื่นใดในการเสนอราคา

**๗. การทำสัญญาจ้าง**

ผู้ชนะการประกวดราคาอิเล็กทรอนิกส์ จะต้องทำสัญญาจ้างตามแบบสัญญา ดังระบุในข้อ ๑.๓ หรือทำข้อตกลงเป็นหนังสือกับ.....<sup>1n</sup> ภายใน.....วัน นับถัดจากวันที่ได้รับแจ้ง และจะต้องวางหลักประกัน สัญญาเป็นจำนวนเงินเท่ากับร้อยละ.....5 (ห้า).....ของราคาค่าจ้างที่ประกวดราคาอิเล็กทรอนิกส์ได้ ให้.....<sup>1</sup> ยึดถือไว้ในขณะทำสัญญา โดยใช้หลักประกันอย่างหนึ่งอย่างใดดังต่อไปนี้

7.1 เงินสด

7.2 เช็คหรือตราฟที่ธนาคารเซ็นสั่งจ่ายให้แก่.....<sup>1n</sup> ซึ่งเป็นเช็คหรือตราฟที่ ลงวันที่ใช้เช็คหรือตราฟนั้นชำระต่อเจ้าหน้าที่ในวันทำสัญญา หรือก่อนวันนั้นไม่เกิน ๓ วันทำการ

7.3 หนังสือค้ำประกันของธนาคารภายในประเทศ ตามตัวอย่างที่คณะกรรมการนโยบายกำหนด ดังระบุในข้อ ๑.๔ (๒) หรือจะเป็นหนังสือค้ำประกันอิเล็กทรอนิกส์ตามวิธีการที่กรมบัญชีกลางกำหนด

7.4 หนังสือค้ำประกันของบริษัทเงินทุน หรือบริษัทเงินทุน หลักทรัพย์ที่ได้รับอนุญาต ให้ประกอบกิจการเงินทุนเพื่อการพาณิชย์และประกอบธุรกิจค้ำประกัน ตามประกาศของธนาคารแห่งประเทศไทยตามรายชื่อ บริษัทเงินทุนที่ธนาคารแห่งประเทศไทยแจ้งเวียนให้ทราบ โดยอนุโลมให้ใช้ตามตัวอย่างหนังสือ ค้ำประกันของธนาคารที่คณะกรรมการนโยบายกำหนด ดังระบุในข้อ ๑.๔ (๒)

7.5 พันธบัตรรัฐบาลไทย

หลักประกันนี้จะคืนให้ โดยไม่มีดอกเบี้ยภายใน ๑๕ วันนับถัดจากวันที่ผู้ชนะการประกวดราคา อิเล็กทรอนิกส์ (ผู้รับจ้าง) พ้นจากข้อผูกพันตามสัญญาจ้างแล้ว

หลักประกันนี้จะคืนให้ โดยไม่มีดอกเบี้ย ตามอัตราส่วนของงานจ้างซึ่ง.....<sup>1n</sup> ได้รับมอบไว้แล้ว

**๘. การจ่ายเงินค่าจ้าง**

8.1 .....<sup>1n</sup>จะจ่ายเงินค่าจ้างซึ่งรวมภาษีมูลค่าเพิ่ม ตลอดจนภาษีอากรอื่น ๆ และค่าใช้จ่ายที่  
ปวงแล้วให้แก่ผู้ยื่นข้อเสนอที่ได้รับการคัดเลือกให้เป็นผู้รับจ้าง เมื่อผู้รับจ้างได้ปฏิบัติงานถูกต้องและครบถ้วนตามสัญญา  
จ้างหรือข้อตกลง และ.....<sup>1n</sup> ได้ตรวจรับมอบงานจ้างเรียบร้อยแล้ว โดยจ่ายเป็นงวดตามข้อ 8.2

8.2 .....<sup>1n</sup> จะจ่ายเงินค่าจ้างและเงินค่าตอบแทนอื่น ๆ ให้แก่ผู้ยื่นข้อเสนอที่ได้รับการ  
คัดเลือกให้เป็นผู้รับจ้างเป็นงวด งวดละ 1 (หนึ่ง) เดือน โดยแบ่งจ่ายตามพื้นที่หรือหน่วยงานที่ปฏิบัติงานแต่ละแห่ง ภายใน  
30 (สามสิบ) วันนับจากวันที่รับใบแจ้งหนี้ และรายงานการตรวจรับงานจ้างจากคณะกรรมการตรวจรับพัสดุเรียบร้อยแล้ว  
ละงวด และผู้ยื่นข้อเสนอที่ได้รับการคัดเลือกให้เป็นผู้รับจ้างต้องแสดงเอกสารแบบส่งเงินประกันสังคมตามแบบ สปส.๑-  
๑๐, กองทุนเงินทดแทน, เงินอื่นตามที่กฎหมายกำหนดและหลักฐานการจ่ายเงินค่าประกันภัยคุ้มครองรวม (ประเภท 1) ของ  
พนักงานชั่วคราว/ชั่วคราวให้.....<sup>1n</sup> ตรวจสอบความถูกต้องก่อนรับเงินค่าจ้าง ซึ่งมีรายละเอียดดังนี้

8.2.1 การปฏิบัติงานในวันทำงานปกติ .....<sup>1n</sup> จะจ่ายค่าจ้างให้ผู้ยื่นข้อเสนอที่ได้รับการ  
คัดเลือกให้เป็นผู้รับจ้างตามจำนวนพนักงานชั่วคราว/ชั่วคราวที่มาปฏิบัติงานจริง ตามพื้นที่ และประเภทใบอนุญาตขับขี่  
โดยผู้ยื่นข้อเสนอที่ได้รับการคัดเลือกให้เป็นผู้รับจ้างต้องจ่ายค่าจ้างให้พนักงานชั่วคราว/ชั่วคราวของผู้ยื่นข้อเสนอที่ได้รับการ  
คัดเลือกให้เป็นผู้รับจ้างที่ปฏิบัติงานให้กับ.....<sup>1n</sup> ตามอัตราที่กำหนดไว้ในรายละเอียดแนบท้ายสัญญาจ้าง

การจ่ายค่าจ้างให้เริ่มนับตั้งแต่วันที่พนักงานชั่วคราว/ชั่วคราวของผู้ยื่นข้อเสนอที่ได้รับการ  
คัดเลือกให้เป็นผู้รับจ้างมาปฏิบัติงานในหน้าที่ และ.....<sup>1n</sup> จะจ่ายค่าจ้างตั้งแต่วันที่เริ่มการปฏิบัติงานจริง

การคำนวณค่าจ้างเป็นรายวัน จะคำนวณจากค่าจ้างรายเดือนหารด้วย 30 (สามสิบ) วัน  
ทั้งนี้ค่าปรับหรือค่าเสียหายซึ่งเกิดขึ้นจากผู้ยื่นข้อเสนอที่ได้รับการคัดเลือกให้เป็นผู้รับจ้างตาม  
สัญญาจ้าง .....<sup>1n</sup> มีสิทธิที่จะหักเอาจากจำนวนค่าจ้างที่ค้างจ่ายและ/หรือบังคับจากหลักประกันการปฏิบัติ  
ตามสัญญาได้

8.๒.2 การปฏิบัติงานล่วงเวลา หรือการปฏิบัติงานในวันหยุด .....<sup>1n</sup>จะจ่ายเงินค่าตอบแทน  
การทำงานล่วงเวลา และทำงานในวันหยุด ตามรายละเอียดแนบท้ายสัญญาจ้าง

8.2.3 การปฏิบัติงานต่างท้องที่ที่จ้าง .....<sup>1n</sup>จะจ่ายค่าตอบแทนให้กับผู้ยื่นข้อเสนอที่  
ได้รับการคัดเลือกให้เป็นผู้รับจ้างตามที่กำหนดในข้อ 8.2.1 และหรือ 8.2.2 แล้วแต่กรณี และจ่ายค่าพาหนะเดินทาง รวมทั้งใน  
กรณีที่ต้องพักแรม.....<sup>1n</sup>จะจ่ายค่าที่พักตามที่กำหนดไว้ในรายการละเอียดแนบท้ายสัญญาจ้าง

8.2.4 ในการรับเงินค่าจ้าง ผู้ยื่นข้อเสนอเสนอราคาในรูปแบบของกิจการร่วมค้าที่ไม่ได้จดทะเบียนเป็น  
นิติบุคคลซึ่งได้รับการคัดเลือกให้เป็นผู้รับจ้างจะต้องออกใบเสร็จรับเงินและใบกำกับภาษีในนามของตน เพื่อเป็นหลักฐานการ  
รับเงินค่าจ้างมอบให้แก่.....<sup>1n</sup> ทั้งนี้ .....<sup>1n</sup>มีสิทธิที่จะหักค่าปรับหรือค่าเสียหายที่เกิดจากผู้ยื่นข้อเสนอที่ได้รับการ  
คัดเลือกให้เป็นผู้รับจ้างเอาจากค่าจ้างที่จะจ่ายให้แก่ผู้ยื่นข้อเสนอที่ได้รับการคัดเลือกให้เป็นผู้รับจ้าง โดยสิ้นเชิงได้ โดยไม่จำเป็นต้อง  
คำนึงว่าเป็นหนี้ที่นิติบุคคลที่เข้าร่วมค้ารายใดได้ก่อขึ้น

**๙. อัตราค่าปรับ**

ค่าปรับตามแบบสัญญาจ้างแนบท้ายเอกสารประกวดราคาอิเล็กทรอนิกส์นี้ หรือข้อตกลงจ้างเป็นหนังสือจะ  
กำหนด ดังนี้

9.1 กรณีที่ผู้รับจ้างนำงานที่รับจ้างไปจ้างช่วงให้ผู้อื่นทำอีกทอดหนึ่งโดยไม่ได้รับอนุญาตจาก.....<sup>1n</sup>จะ  
กำหนดค่าปรับสำหรับการฝ่าฝืนดังกล่าวเป็นจำนวนร้อยละ .....1.0...(สิ.น.).....ของวงเงิน  
ของงานจ้างช่วงนั้น

9.2 กรณีที่ผู้รับจ้างปฏิบัติผิดสัญญาจ้างนอกเหนือจากข้อ 9.1 จะกำหนดค่าปรับเป็นรายวัน ในอัตราคนละ 1 (หนึ่ง) เท่าของอัตราค่าจ้างของพนักงานขับรถยนต์/ขับรถที่ขาดไป/ต่อคน/ต่อวัน ตั้งแต่วันที่ครบ กำหนดการจัดส่งพนักงานขับรถยนต์/ขับรถ จนถึงวันที่ผู้ยื่นข้อเสนอที่ได้รับการคัดเลือกให้เป็นผู้รับจ้างได้ปฏิบัติถูกต้อง ครบถ้วนตามสัญญาหรือจนถึงวันที่ .....<sup>1n</sup> บอกลีกสัญญา แล้วแต่กรณี

#### ๑๐. การจัดทำประวัติและจัดส่งพนักงานขับรถยนต์/ขับรถ

ผู้ยื่นข้อเสนอที่ได้รับการคัดเลือกให้เป็นผู้รับจ้างจะต้องจัดทำรายชื่อ ประวัติส่วนตัว ประวัติอาชญากรรม พร้อมใบรับรองแพทย์ของพนักงานขับรถยนต์/ขับรถของผู้ยื่นข้อเสนอที่ได้รับการคัดเลือกให้เป็นผู้รับจ้าง พร้อมแนบรูปถ่าย ขนาด 2 (สอง) นิ้ว จำนวน 2 (สอง) รูปและสำเนาบัตรประจำตัวประชาชนส่งให้.....<sup>1n</sup>ก่อนวันที่พนักงานขับรถยนต์/ขับรถดังกล่าวจะเข้ามาปฏิบัติหน้าที่ไม่น้อยกว่า 2 (สอง) วันทำการ ทั้งนี้ .....<sup>1n</sup>หรือ ตัวแทนสงวนสิทธิ์ที่จะรับและรับรองการปฏิบัติงานเฉพาะพนักงานขับรถยนต์/ขับรถที่ผู้ยื่นข้อเสนอที่ได้รับการคัดเลือก ให้เป็นผู้รับจ้างได้แจ้งรายชื่อและจัดส่งประวัติถูกต้องแล้วเท่านั้น

เมื่อ.....<sup>1n</sup>ได้ตรวจสอบตามวรรคแรกแล้ว เห็นว่าพนักงานขับรถยนต์/ขับรถ ที่ผู้ ยื่นข้อเสนอที่ได้รับการคัดเลือกให้เป็นผู้รับจ้างจัดส่งมาไม่ถูกต้องตามที่ระบุไว้ในรายละเอียดแนบท้ายสัญญา .....<sup>1n</sup>สงวนไว้ซึ่งสิทธิ์ที่จะขอเปลี่ยนตัวพนักงานขับรถยนต์/ขับรถ ผู้ยื่นข้อเสนอที่ได้รับการคัดเลือกให้เป็น ผู้รับจ้างจัดส่งมาได้ และในกรณีที่.....<sup>1n</sup> ขอเปลี่ยนตัวพนักงานขับรถยนต์/ขับรถ ผู้ยื่นข้อเสนอที่ได้รับการ คัดเลือกให้เป็นผู้รับจ้างต้องเปลี่ยนให้ภายใน ๓ (สาม) วันทำการ นับแต่วันที่ได้รับแจ้งจาก.....<sup>1n</sup> โดยไม่คิด ค่าใช้จ่ายใด ๆ จาก.....<sup>1n</sup> ทั้งสิ้น

#### 11. ข้อสงวนสิทธิ์ในการยื่นข้อเสนอและอื่นๆ

11.๑ เงินค่าจ้างสำหรับงานจ้างครั้งนี้ ได้มาจากเงินงบประมาณ โครงการต่าง ๆ , งบลงทุน และงบผู้ใช้ ไฟของ .....<sup>1n</sup>

11.๒ เมื่อ.....<sup>1n</sup>ได้คัดเลือกผู้ยื่นข้อเสนอรายใดให้เป็นผู้รับจ้าง และได้ตกลงจ้างตามการ ประกวดราคาอิเล็กทรอนิกส์แล้ว ถ้าผู้รับจ้างจะต้องสั่งหรือนำสิ่งของมาเพื่องานจ้างดังกล่าวเข้ามาจากต่างประเทศ และ ของนั้นต้องนำเข้ามาโดยทางเรือในเส้นทางที่มีเรือไทยเดินอยู่ และสามารถให้บริการรับขนได้ตามที่รัฐมนตรีว่าการกระทรวง คมนาคมประกาศกำหนด ผู้ยื่นข้อเสนอซึ่งเป็นผู้รับจ้างจะต้องปฏิบัติตามกฎหมายว่าด้วยการส่งเสริมการพาณิชย์ ดังนี้

(๑) แจ้งการสั่งหรือนำสิ่งของดังกล่าวเข้ามาจากต่างประเทศ ต่อกรมเจ้าท่า ภายใน ๗ วันนับตั้งแต ่วันที่ผู้รับจ้างสั่งหรือซื้อของจากต่างประเทศ เว้นแต่ เป็นของที่รัฐมนตรีว่าการกระทรวงคมนาคมประกาศยกเว้นให้บรรทุกโดย เรืออื่นได้

(๒) จัดการให้สิ่งของดังกล่าวบรรทุกโดยเรือไทย หรือเรือที่มีสิทธิเช่นเดียวกับเรือไทยจาก ต่างประเทศมายังประเทศไทย เว้นแต่จะได้รับอนุญาตจากกรมเจ้าท่า ให้บรรทุกสิ่งของนั้น โดยเรืออื่น ที่มีใช้เรือไทย ซึ่งจะต้องได้รับอนุญาตเช่นนั้นก่อนบรรทุกของลงเรืออื่น หรือเป็นของที่รัฐมนตรีว่าการกระทรวงคมนาคม ประกาศยกเว้นให้บรรทุกโดยเรืออื่น

(๓) ในกรณีที่ไม่ปฏิบัติตาม (๑) หรือ (๒) ผู้รับจ้างจะต้องรับผิดชอบตามกฎหมายว่าด้วยการส่งเสริม การพาณิชย์

11.๓ ผู้ยื่นข้อเสนอซึ่ง.....<sup>1n</sup>ได้คัดเลือกแล้ว ไม่ไปทำสัญญาหรือข้อตกลงจ้างเป็นหนังสือภายใน เวลาที่กำหนดดังระบุไว้ในข้อ ๗ .....<sup>1n</sup> จะริบหลักประกันการยื่นข้อเสนอ หรือเรียกธำนาจจากผู้ออกหนังสือค้ำ

ประกันการยื่นข้อเสนอทันที และอาจพิจารณาเรียกร้องให้ชดใช้ความเสียหายอื่น (ถ้ามี) รวมทั้งจะพิจารณาให้เป็นผู้ทำงานตามระเบียบกระทรวงการคลังว่าด้วยการจัดซื้อจัดจ้างและการบริหารพัสดุภาครัฐ

11.๔ .....<sup>1n</sup> สงวนสิทธิ์ที่จะแก้ไขเพิ่มเติมเงื่อนไข หรือข้อกำหนดในแบบสัญญาหรือข้อตกลงจ้างเป็นหนังสือให้เป็นไปตามความเห็นของสำนักงานอัยการสูงสุด (ถ้ามี)

11.5 ในกรณีที่เอกสารแนบท้ายเอกสารประกวดราคาอิเล็กทรอนิกส์นี้ มีความขัดหรือแย้งกัน ผู้ยื่นข้อเสนอจะต้องปฏิบัติตามคำวินิจฉัยของ.....<sup>1n</sup> คำวินิจฉัยดังกล่าวให้ถือเป็นที่สุด และผู้ยื่นข้อเสนอไม่มีสิทธิเรียกร้องค่าใช้จ่ายใดๆ เพิ่มเติม

11.6 .....<sup>1n</sup> อาจประกาศยกเลิกการจัดจ้างในกรณีต่อไปนี้ได้ โดยที่ผู้ยื่นข้อเสนอจะเรียกร้องค่าเสียหายใดๆ จาก.....<sup>1n</sup> ไม่ได้

(1) .....<sup>1n</sup> ไม่ได้รับการจัดสรรเงินที่จะใช้ในการจัดจ้างหรือได้รับจัดสรรแต่ไม่เพียงพอที่จะทำการจัดจ้างครั้งนี้ต่อไป

(2) มีการกระทำที่เข้าลักษณะผู้ยื่นข้อเสนอที่ชนะการจัดจ้างหรือที่ได้รับการคัดเลือกมีผลประโยชน์ร่วมกัน หรือมีส่วนได้เสียกับผู้ยื่นข้อเสนอรายอื่น หรือขัดขวางการแข่งขันอย่างเป็นธรรม หรือสมยอมกันกับผู้ยื่นข้อเสนอรายอื่น หรือเจ้าหน้าที่ในการเสนอราคา หรือสื่อว่ากระทำการทุจริตอื่นใดในการเสนอราคา

(3) การทำการจัดจ้างครั้งนี้ต่อไปอาจก่อให้เกิดความเสียหายแก่.....<sup>1n</sup> หรือกระทบต่อประโยชน์สาธารณะ

(4) กรณีอื่นในทำนองเดียวกับ (1) (2) หรือ (3) ตามที่กำหนดในกฎกระทรวงซึ่งออกตามความในกฎหมายว่าด้วยการจัดซื้อจัดจ้างและการบริหารพัสดุภาครัฐ

**๑2. การปฏิบัติตามกฎหมายและระเบียบ**

ในระหว่างระยะเวลาการจ้าง ผู้ยื่นข้อเสนอที่ได้รับการคัดเลือกให้เป็นผู้รับจ้างต้องปฏิบัติตามหลักเกณฑ์ที่กฎหมายและระเบียบได้กำหนดไว้โดยเคร่งครัด

**13. การประเมินผลการปฏิบัติงานของผู้ประกอบการ**

.....<sup>1n</sup> สามารถนำผลการปฏิบัติงานแล้วเสร็จตามสัญญาของผู้ยื่นข้อเสนอที่ได้รับการคัดเลือกให้เป็นผู้รับจ้างเพื่อนำมาประเมินผลการปฏิบัติงานของผู้ประกอบการ

ทั้งนี้ หากผู้ยื่นข้อเสนอที่ได้รับการคัดเลือกไม่ผ่านเกณฑ์ที่กำหนดจะถูกระงับการยื่นข้อเสนอหรือทำสัญญากับ.....<sup>1n</sup> ไว้ชั่วคราว

..... 4 .....  
.....(วัน เดือน ปี).....

หมายเหตุ <sup>1</sup> ระบุชื่อหน่วยงานของรัฐที่ดำเนินการจัดจ้าง

<sup>1n</sup> ให้ระบุชื่อย่อของหน่วยงานของรัฐที่ดำเนินการจัดจ้าง เช่น กรม หรือจังหวัด หรือที่ไอที เป็นต้น

<sup>2</sup> ให้กำหนดจำนวนเงินหลักประกันการเสนอราคาตามที่กำหนดไว้ในระเบียบกระทรวงการคลังว่าด้วยการจัดซื้อจัดจ้างและการบริหารพัสดุภาครัฐ พ.ศ. 2560 ข้อ 168

- 3 หน่วยงานของรัฐจะต้องใช้ดุลพินิจโดยชอบด้วยกฎหมาย ระเบียบที่เกี่ยวข้อง ประกอบกับต้องมีหลักฐานและข้อเท็จจริงที่ชัดเจนโดยปราศจากข้อโต้แย้งในด้านคุณภาพ คุณสมบัติทางเทคนิค หรือเหตุอื่นใดว่า สินค้า บริการ งานจ้างดังกล่าวไม่เป็นประโยชน์ต่อทางราชการ หรือมีหลักฐานและข้อเท็จจริงชัดเจนที่เชื่อได้ว่ากรยื่นข้อเสนอกระทำการโดยไม่สุจริต
- 4 ให้ระบุชื่อ หน่วยงานของรัฐ ที่ดำเนินการประกวดราคาอิเล็กทรอนิกส์พร้อมประทับตราชื่อ หน่วยงานของรัฐ โดยหัวหน้าเจ้าหน้าที่เป็นผู้ลงลายมือชื่อยกำกับตรา

รายละเอียดขอบเขตของงานการจัดซื้อ/จัดจ้าง

เรื่อง งานจ้างเหมาบริการงานด้านขั้วรถยนต์/ขั้วเรือ โดยวิธีประกวดราคาอิเล็กทรอนิกส์ (e-bidding)

ที่ /

-----

1. ข้อตกลงว่าจ้างและคุณสมบัติของพนักงานขั้วรถยนต์/ขั้วเรือ

1.1 ด้วยการไฟฟ้าส่วนภูมิภาค มีความประสงค์จัดจ้างงานจ้างเหมาบริการงานด้านขั้วรถยนต์/ขั้วเรือ โดยวิธีประกวดราคาอิเล็กทรอนิกส์ (e-bidding) เพื่อจัดหาพนักงานขั้วรถยนต์/ขั้วเรือ ให้กับหน่วยงานในสังกัดการไฟฟ้าส่วนภูมิภาค โดยมีขอบเขตงานจ้างเป็น 7 ประเภท ดังนี้

1.1.1 ขั้วรถยนต์โดยใช้ใบอนุญาตขั้วซี่ส่วนบุคคล

1.1.2 ขั้วรถยนต์โดยใช้ใบอนุญาตขั้วซี่ชนิดที่ 2

1.1.3 ขั้วรถยนต์โดยใช้ใบอนุญาตขั้วซี่ชนิดที่ 2 รถบรรทุกเฉพาะกิจติดเครนพิกัดยก ไม่เกิน 16 ตัน พร้อมทำหน้าที่บังคับปั้นจั่นชนิดเคลื่อนที่ และเครื่องจักรกลหนัก

1.1.4 ขั้วรถยนต์โดยใช้ใบอนุญาตขั้วซี่ชนิดที่ 2 รถบรรทุกเฉพาะกิจติดเครนพิกัดยก มากกว่า 16 ตันขึ้นไป พร้อมทำหน้าที่บังคับปั้นจั่นชนิดเคลื่อนที่ และเครื่องจักรกลหนัก

1.1.5 ขั้วรถยนต์โดยใช้ใบอนุญาตขั้วซี่ชนิดที่ 3

1.1.6 ขั้วรถยนต์โดยใช้ใบอนุญาตขั้วซี่ชนิดที่ 3 รถลากจูงติดเครน พร้อมทำหน้าที่บังคับปั้นจั่นชนิดเคลื่อนที่

1.1.7 ขั้วเรือโดยใช้ใบอนุญาตขั้วเรือกลลำน้ำชั้น 2 (ทั่วไป)

เพื่อปฏิบัติงานตามพื้นที่และจำนวนพนักงานขั้วรถยนต์/ขั้วเรือแต่ละประเภท ตามเอกสารแนบท้ายสัญญา

โดยมีขอบเขตของงานและรายละเอียดการปฏิบัติงานของผู้ยื่นข้อเสนอที่ได้รับการคัดเลือกให้เป็นผู้รับจ้าง ตามรายละเอียดแนบท้ายสัญญา ซึ่งถือเป็นส่วนหนึ่งของสัญญาตามรายการ และราคาต่อหน่วยที่ ตกลงกัน และตามจำนวนที่ผู้ว่าจ้างสั่งจ้างเป็นคราวๆ ไป

1.2 การไฟฟ้าส่วนภูมิภาคจะทำสัญญาจ้าง .....เดือน เริ่มตั้งแต่วันที่ ..... ถึง วันที่ ..... วงเงินจ้างทั้งสิ้น ..... บาท (.....)ซึ่งได้รวมภาษีมูลค่าเพิ่มจำนวน.....บาท ตลอดจนภาษีอากรอื่น ๆ และค่าใช้จ่ายที่ปวง ด้วยแล้ว



1.3 ในระหว่างปฏิบัติงานตามสัญญา หากมีการเปลี่ยนแปลงกฎหมายใดที่ส่งผลกระทบต่อ ผู้ยื่นข้อเสนอที่ได้รับการคัดเลือกให้เป็นผู้รับจ้าง และทำให้ผู้ยื่นข้อเสนอที่ได้รับการคัดเลือกให้เป็นผู้รับจ้างต้องรับภาระค่าใช้จ่ายเพิ่มขึ้นในการปฏิบัติตามเงื่อนไขของสัญญา ผู้ยื่นข้อเสนอที่ได้รับการคัดเลือกให้เป็นผู้รับจ้างมีสิทธิแจ้งให้ผู้ว่าจ้างทราบเพื่อพิจารณาทกลงร่วมกันในแต่ละกรณี

1.4 ผู้ยื่นข้อเสนอที่ได้รับการคัดเลือกให้เป็นผู้รับจ้างต้องจัดหาพนักงานขับรถยนต์/ขับเรือ ที่มีคุณสมบัติตามเอกสารแนบท้ายสัญญานี้ จำนวนประมาณ.....คน เพื่อทำหน้าที่ ดังนี้

- |       |   |                    |
|-------|---|--------------------|
| 1.4.1 | ขับรถยนต์โดยใช้ใบอนุญาตขับขี่ส่วนบุคคล  | จำนวนประมาณ.....คน |
| 1.4.2 | ขับรถยนต์โดยใช้ใบอนุญาตขับขี่ชนิดที่ 2  | จำนวนประมาณ.....คน |
| 1.4.3 | ขับรถยนต์โดยใช้ใบอนุญาตขับขี่ชนิดที่ 2 รถบรรทุกเฉพาะกิจติดเครนพิกัดยกไม่เกิน 16 ตัน พร้อมทำหน้าที่บังคับปั้นจั่นชนิดเคลื่อนที่ และเครื่องจักรกลหนัก       | จำนวนประมาณ.....คน |
| 1.4.4 | ขับรถยนต์โดยใช้ใบอนุญาตขับขี่ชนิดที่ 2 รถบรรทุกเฉพาะกิจติดเครนพิกัดยกมากกว่า 16 ตันขึ้นไป พร้อมทำหน้าที่บังคับปั้นจั่นชนิดเคลื่อนที่ และเครื่องจักรกลหนัก | จำนวนประมาณ.....คน |
| 1.4.5 | ขับรถยนต์โดยใช้ใบอนุญาตขับขี่ชนิดที่ 3  | จำนวนประมาณ.....คน |
| 1.4.6 | ขับรถยนต์โดยใช้ใบอนุญาตขับขี่ชนิดที่ 3 รถลากจูงติดเครน พร้อมทำหน้าที่บังคับปั้นจั่นชนิดเคลื่อนที่   | จำนวนประมาณ.....คน |
| 1.4.7 | ขับเรือโดยใช้ใบอนุญาตเรือกลลำน้ำชั้น 2 (ทั่วไป)   | จำนวนประมาณ.....คน |

1.5 ผู้ยื่นข้อเสนอที่ได้รับการคัดเลือกให้เป็นผู้รับจ้างต้องจ่ายค่าจ้างให้พนักงานขับรถยนต์ และพนักงานขับเรือ ในอัตรารายเดือน คือ

1.5.1 ขับรถยนต์โดยใช้ใบอนุญาตขับขี่ส่วนบุคคล ไม่น้อยกว่าเดือนละ..... บาท(.....)

1.5.2 ขับรถยนต์โดยใช้ใบอนุญาตขับขี่ชนิดที่ 2 ไม่น้อยกว่าเดือนละ ..... บาท (.....)

1.5.3 ขับรถยนต์โดยใช้ใบอนุญาตขับขี่ชนิดที่ 2 รถบรรทุกเฉพาะกิจติดเครนพิกัดยกไม่เกิน 16 ตัน พร้อมทำหน้าที่บังคับปั้นจั่นชนิดเคลื่อนที่ และเครื่องจักรกลหนัก ไม่น้อยกว่าเดือนละ .....บาท (.....)

1.5.4 ขั้บรถยนต์โดยใช้ใบอนุญาตขั้บซีชนิดที่ 2 รถบรรทุกเฉพาะกิจติดเครนพิักัดยกมากกว่า 16 ตัน ขึ้นไป พร้อมทำหน้าที่บังคับปั้นจั่นชนิดเคลื่อนที่และเครื่องจักรกลหนัก ไม่น้อยกว่าเดือนละ .....บาท (.....)

1.5.5 ขั้บรถยนต์โดยใช้ใบอนุญาตขั้บซีชนิดที่ 3 ไม่น้อยกว่าเดือนละ .....บาท (.....)

1.5.6 ขั้บรถยนต์โดยใช้ใบอนุญาตขั้บซีชนิดที่ 3 รถลากจูงติดเครน พร้อมทำหน้าที่บังคับ

ปั้นจั่นชนิดเคลื่อนที่ ไม่น้อยกว่าเดือนละ .....บาท (.....)

1.5.7 ขั้บเรือโดยใช้ใบอนุญาตท้ายเรือกลสำน้ำชั้น 2 (ทั่วไป) ไม่น้อยกว่าเดือนละ .....บาท (.....)

ทั้งนี้ ผู้ยื่นขอเสนอที่ได้รับการคัดเลือกให้เป็นผู้รับจ้างต้องจัดทำใบรายการรายละเอียดค่าจ้าง และค่าตอบแทนอื่นๆที่พนักงานขั้บรถยนต์/ขั้บเรือได้รับในแต่ละเดือนด้วย

1.6 ผู้ยื่นข้อเสนอที่ได้รับการคัดเลือกให้เป็นผู้รับจ้างต้องจัดสิทธิต่างๆ ตามกฎหมายให้แก่พนักงานขับรถยนต์/ขับเรือ ตลอดจนจ่ายค่าจ้างแรงงานให้กับพนักงานขับรถยนต์/ขับเรือตามจำนวนวันเวลาที่พนักงานขับรถยนต์/ขับเรือปฏิบัติงาน วันหยุดตามประเพณี ตลอดระยะเวลาที่พนักงานขับรถยนต์/ขับเรือทำงาน และต้องจ่ายเงินสมทบกองทุนเงินทดแทน เงินสมทบประกันสังคม ตลอดจนเงินอื่นๆ ตามกฎหมาย หรือตามเงื่อนไขที่การไฟฟ้าส่วนภูมิภาคกำหนดให้พนักงานขับรถยนต์/ขับเรือ มีสิทธิได้รับตามที่การไฟฟ้า ส่วนภูมิภาคกำหนดในรายละเอียดแนบท้ายสัญญา และผู้ยื่นข้อเสนอที่ได้รับการคัดเลือกให้เป็นผู้รับจ้างต้องแจ้งให้พนักงานขับรถยนต์/ขับเรือของผู้ยื่นข้อเสนอที่ได้รับการคัดเลือกให้เป็นผู้รับจ้างทราบเกี่ยวกับสิทธิต่างๆ ที่ผู้ยื่นข้อเสนอที่ได้รับการคัดเลือกให้เป็นผู้รับจ้างจัดให้ ตามกฎหมายเป็นลายลักษณ์อักษร

สำหรับเงื่อนไขการจ้างบริการงานขับรถยนต์/ขับเรือให้ศึกษาจากแบบสัญญาและเอกสารแนบท้ายประกวดราคา และให้เป็นไปตามพระราชบัญญัติการจัดซื้อจัดจ้างและการบริหารพัสดุภาครัฐ พ.ศ.2560 และตามระเบียบกระทรวงการคลังว่าด้วยการจัดซื้อจัดจ้างและการบริหารพัสดุภาครัฐ พ.ศ.2560 รวมทั้งกฎหมายอื่นที่เกี่ยวข้อง

#### 1.7 ข้อสงวนสิทธิอื่นๆ

1.7.1 การไฟฟ้าส่วนภูมิภาคมีสิทธิที่จะแก้ไขเพิ่มเติมเงื่อนไข หรือข้อกำหนดในแบบสัญญาให้เป็นไปตามความเห็นของสำนักงานอัยการสูงสุด (ถ้ามี)

1.7.2 ผู้ยื่นข้อเสนอที่ได้รับการคัดเลือกให้เป็นผู้รับจ้างจะต้องปฏิบัติตามหลักเกณฑ์อื่นใด ที่การไฟฟ้าส่วนภูมิภาคกำหนดขึ้นในระหว่างสัญญา เพื่อให้การควบคุมการดำเนินการจ้างเป็นไปด้วยความเรียบร้อย

1.7.3 การไฟฟ้าส่วนภูมิภาคจะประเมินผลการดำเนินงานของผู้ยื่นข้อเสนอที่ได้รับการคัดเลือกให้เป็นผู้รับจ้างในทุกสิ้นปีงบประมาณ (รอบปีประเมินตั้งแต่ 1 มกราคม - 31 ธันวาคม ของทุกปี)

การประเมินผลการดำเนินงานให้ดำเนินการโดยคณะกรรมการพิจารณาประเมินผลการดำเนินงานของผู้ยื่นข้อเสนอที่ได้รับการคัดเลือกให้เป็นผู้รับจ้างที่การไฟฟ้าส่วนภูมิภาคแต่งตั้งขึ้นเพื่อทำหน้าที่พิจารณาประเมินผลการดำเนินงานของผู้ยื่นข้อเสนอที่ได้รับการคัดเลือกให้เป็นผู้รับจ้างตามระยะเวลาที่กำหนดไว้ กำหนดเกณฑ์ผ่านการประเมินร้อยละ 80

ทั้งนี้ ผลการดำเนินงานดังกล่าวจะถือเป็นส่วนหนึ่งของการพิจารณาคัดเลือกคุณสมบัติของผู้ที่จะเข้ายื่นข้อเสนอหรือเข้าทำสัญญากับการไฟฟ้าส่วนภูมิภาคในคราวต่อไป

## ใบเสนอราคาจ้างด้วยวิธีประกวดราคาอิเล็กทรอนิกส์ (e-bidding)

เรียน .....(ระบุตำแหน่งหัวหน้าหน่วยงานของรัฐ).....

๑. ข้าพเจ้า.....(ระบุชื่อบริษัท ห้าง ร้าน).....สำนักงานใหญ่ตั้งอยู่เลขที่  
..... ถนน ..... ตำบล/แขวง  
.....อำเภอ/เขต.....จังหวัด.....

โทรศัพท์.....โดย.....ผู้ลงนามข้างทำนี้ (ในกรณีผู้  
รับจ้างเป็นบุคคลธรรมดาให้ใช้ข้อความว่า  
ข้าพเจ้า.....(ระบุชื่อบุคคลธรรมดา).....อยู่บ้านเลขที่  
..... ถนน ..... ตำบล/แขวง  
.....อำเภอ/เขต.....จังหวัด.....

.....ผู้ถือบัตรประจำตัวประชาชน เลขที่.....  
โทรศัพท์.....โดย.....ได้พิจารณาเงื่อนไขต่างๆ ในเอกสาร  
ประกวดราคาอิเล็กทรอนิกส์ และเอกสารเพิ่มเติม (ถ้ามี) เลขที่.....โดยตลอดและ  
ยอมรับข้อกำหนดและเงื่อนไขนั้นแล้ว รวมทั้งรับรองว่า ข้าพเจ้าเป็นผู้มีคุณสมบัติครบถ้วน  
ตามที่กำหนดและไม่เป็นผู้ทำงานของหน่วยงานของรัฐ

๒. ข้าพเจ้าขอเสนอที่จะทำงานจ้าง.....ตามข้อกำหนดเงื่อนไข  
รายละเอียดแห่งเอกสารประกวดราคาอิเล็กทรอนิกส์ ตามราคาที่ได้ระบุไว้ในใบเสนอราคานี้ เป็นเงิน  
ทั้งสิ้น ..... บาท (.....) ซึ่งได้รวมภาษีมูลค่าเพิ่มตลอดจนภาษี  
อากรอื่นๆ และค่าใช้จ่ายที่ส่งมอบแล้ว

๓. ข้าพเจ้าจะยื่นคำเสนอราคานี้เป็นระยะเวลา.....วัน ตั้งแต่วันยื่นข้อเสนอ  
และ .....<sup>1</sup> อารับคำเสนอนี้ ณ เวลาใดก็ได้ก่อนที่จะครบกำหนดระยะเวลาดังกล่าว หรือ  
ระยะเวลาที่ยืดออกไปตามเหตุผลอันสมควรที่ .....<sup>1</sup> ร้องขอ

4. ข้าพเจ้ารับรองว่าจะส่งมอบงานตามเงื่อนไขที่เอกสารประกวดราคาอิเล็กทรอนิกส์กำหนด  
ไว้

5. ในกรณีที่ข้าพเจ้าได้รับการพิจารณาให้เป็นผู้ชนะการประกวดราคาอิเล็กทรอนิกส์  
ข้าพเจ้ารับรองที่จะ

5.๑ ทำสัญญาตามแบบสัญญาจ้างแนบท้ายเอกสารการประกวดราคาอิเล็กทรอนิกส์  
หรือตามที่สำนักงานอัยการสูงสุดได้แก้ไขเพิ่มเติมแล้ว กับ .....<sup>1</sup> ภายใน.....วัน นับถัด  
จากวันที่ได้รับหนังสือให้ไปทำสัญญา

5.๒ มอบหลักประกันการปฏิบัติตามสัญญา ตามที่ระบุไว้ในข้อ 7 ของเอกสารการประกวด  
ราคาอิเล็กทรอนิกส์ ให้แก่ .....<sup>1</sup> ขณะที่ได้ลงนามในสัญญาเป็นจำนวนร้อยละ.....ของราคา  
ตามสัญญาที่ได้ระบุไว้ในใบเสนอราคานี้ เพื่อเป็นหลักประกันการปฏิบัติตามสัญญาโดยถูกต้องและ  
ครบถ้วน

หากข้าพเจ้าไม่ปฏิบัติให้ครบถ้วนตามที่ระบุในข้อ 5.1 และ/หรือข้อ 5.2 ดังกล่าวข้างต้น ข้าพเจ้ายอมชดใช้ค่าเสียหายใดๆ ที่อาจมีแก่.....<sup>1</sup> และ.....<sup>1</sup> มีสิทธิจะให้ผู้อื่นข้อเสนอรายอื่นเป็นผู้ชนะการประกวดราคาอิเล็กทรอนิกส์ได้ หรือ.....<sup>1</sup> อาจดำเนินการจัดจ้างการประกวดราคาอิเล็กทรอนิกส์ใหม่ก็ได้

6. ข้าพเจ้ายอมรับว่า .....<sup>1</sup> ไม่มีความผูกพันที่จะรับคำเสนอนี้ หรือใบเสนอราคาใดๆ รวมทั้งไม่ต้องรับผิดชอบในค่าใช้จ่ายใดๆ อันอาจเกิดขึ้นในการที่ข้าพเจ้าได้เข้ายื่นข้อเสนอครั้งนี้

7. เพื่อเป็นประกันในการปฏิบัติโดยถูกต้อง ตามที่ได้ทำความเข้าใจและผูกพันแห่งคำเสนอนี้ ข้าพเจ้าขอมอบ.....เพื่อเป็นหลักประกันการเสนอราคา เป็นจำนวนเงิน.....บาท (.....) มาพร้อมนี้

8. ข้าพเจ้าได้ตรวจทานตัวเลขและตรวจสอบเอกสารต่างๆ ที่ได้ยื่นพร้อมใบเสนอราคานี้ โดยละเอียดแล้ว และเข้าใจดีว่า .....<sup>1</sup> ไม่ต้องรับผิดชอบใดๆ ในความผิดพลาดหรือตกหล่น

9. ใบเสนอราคานี้ ได้ยื่นเสนอโดยบริสุทธิ์ยุติธรรม และปราศจากกมลฉ้อฉล หรือการสมรู้ร่วมคิดกันโดยไม่ชอบด้วยกฎหมายกับบุคคลใดบุคคลหนึ่ง หรือหลายบุคคล หรือกับห้างหุ้นส่วน บริษัทใดๆ ที่ได้ยื่นข้อเสนอในคราวเดียวกัน

เสนอมา ณ วันที่..... เดือน..... พ.ศ. ....

ลงชื่อ .....

(.....)

ตำแหน่ง.....

#### หมายเหตุ

<sup>1</sup> ให้ระบุชื่อย่อของหน่วยงานของรัฐที่ดำเนินการจัดจ้าง เช่น กรม หรือจังหวัด หรือที่โอที เป็นต้น

สัญญาจ้างบริการขั้บรถยนต์/ขั้บเรือ แบบราคาคงที่ไม่จำกัดจำนวน

ที่ .....

-----

สัญญาฉบับนี้ทำขึ้น ณ การไฟฟ้าส่วนภูมิภาคเขต 2 ภาคกลาง จ.ชลบุรี เมื่อวันที่  
ระหว่างการไฟฟ้าส่วนภูมิภาค โดย.....  
ซึ่งต่อไปในสัญญานี้จะเรียกว่า " ผู้ว่าจ้าง " ฝ่ายหนึ่ง  
กับ ก.บริษัท.....  
ซึ่งจดทะเบียนเป็นนิติบุคคล ณ .....  
มีสำนักงานใหญ่ ตั้งอยู่เลขที่.....ตรอก / ซอย.....ถนน  
.....ตำบล / แขวง.....อำเภอ / เขต..... จังหวัด.....  
รหัสไปรษณีย์.....โดย.....ผู้มีอำนาจลงนามผูกพันนิติบุคคลดังปรากฏตาม  
หนังสือรับรองของสำนักงานทะเบียนหุ้นส่วนบริษัท.....ลงวันที่  
..... (และหนังสือมอบอำนาจลงวันที่.....) แนบท้ายสัญญานี้ ซึ่ง  
ต่อไปในสัญญานี้จะเรียกว่า " ผู้รับจ้าง " อีกฝ่ายหนึ่ง1

ข. กลุ่มกิจการร่วมค้า (JOINT VENTURE )/กลุ่มกิจการค้าร่วม(CONSORTIUM) ตามสัญญากลุ่ม  
กิจการร่วมค้า/กลุ่มกิจการค้าร่วม..... ลงวันที่.....ซึ่งประกอบด้วย

บริษัท.....ซึ่งจดทะเบียนเป็นนิติบุคคล ณ .....  
มีสำนักงานใหญ่ตั้งอยู่เลขที่.....ตรอก / ซอย.....ถนน.....ตำบล  
/ แขวง.....อำเภอ / เขต..... จังหวัด..... รหัสไปรษณีย์  
.....โดย.....ผู้มีอำนาจ ...

1ใช้สำหรับคู่สัญญาที่เป็นนิติบุคคลรายเดียว

ผู้มีอำนาจลงนามผูกพันนิติบุคคล ดังปรากฏตามหนังสือรับรองของสำนักงานทะเบียนหุ้นส่วนบริษัท  
.....ลงวันที่.....(และหนังสือมอบอำนาจลงวันที่.....)

แนบท้ายสัญญาฉบับนี้ และ บริษัท .....ซึ่งจดทะเบียนเป็นนิติบุคคล ณ .....

มีสำนักงานใหญ่ตั้งอยู่เลขที่ ..... ตรอก / ซอย.....ถนน.....ตำบล  
/ แขวง.....อำเภอ / เขต.....จังหวัด ..... รหัสไปรษณีย์

โดย.....ผู้มีอำนาจลงนามผูกพันนิติบุคคล ดังปรากฏตามหนังสือรับรอง  
ของสำนักงานทะเบียนหุ้นส่วนบริษัท.....ลงวันที่.....(และหนังสือมอบอำนาจลงวันที่  
.....) แนบท้ายสัญญาฉบับนี้ ซึ่งต่อไปในสัญญานี้จะรวมกันเรียกว่า " ผู้รับจ้าง " อีกฝ่ายหนึ่ง 2

ทั้งสองฝ่ายได้ตกลงทำสัญญากันมีข้อความต่อไปนี้

#### ข้อ ๑. ข้อตกลงว่าจ้าง

ผู้ว่าจ้างตกลงจ้าง และผู้รับจ้างตกลงรับจ้างบริการขับรถยนต์/ขับเรือ โดยจัดหา พนักงานขับรถยนต์/ขับเรือ ที่มี  
คุณสมบัติตามเอกสารแนบท้ายสัญญาฉบับนี้ จำนวนประมาณ.....(.....) คน เพื่อทำหน้าที่

1.1 ขับรถยนต์โดยใช้ใบอนุญาตขับขี่ส่วนบุคคล จำนวนประมาณ.....(.....) คน

1.2 ขับรถยนต์โดยใช้ใบอนุญาตขับขี่ชนิดที่ 2 จำนวนประมาณ.....(.....) คน

1.3 ขับรถยนต์โดยใช้ใบอนุญาตขับขี่ชนิดที่ 2 รถบรรทุกเฉพาะกิจติดเครนพิกัดยกไม่เกิน 16  
ตัน พร้อมทำหน้าที่บังคับปั้นจั่นชนิดเคลื่อนที่ และเครื่องจักรกลหนัก จำนวนประมาณ.....(.....) คน

1.4 ขับรถยนต์โดยใช้ใบอนุญาตขับขี่ชนิดที่ 2 รถบรรทุกเฉพาะกิจติดเครนพิกัดยก  
มากกว่า 16 ตัน ขึ้นไป พร้อมทำหน้าที่บังคับปั้นจั่นชนิดเคลื่อนที่และเครื่องจักรกลหนัก  
จำนวนประมาณ.....(.....) คน

2ใช้สำหรับคู่สัญญาที่เป็นกลุ่มกิจการร่วม (CONSORTIUM) หรือกลุ่มกิจการร่วมค้า (JOINT VENTURE) โดยปรับเปลี่ยน  
ข้อความตามความเป็นจริง

1.5 ขับรถยนต์โดยใช้ใบอนุญาตขับขี่ชนิดที่ 3 จำนวนประมาณ...(.....) คน

1.6 ขับรถยนต์โดยใช้ใบอนุญาตขับขี่ชนิดที่ 3 รถลากจูงติดเครน พร้อมทำหน้าที่บังคับปั้นจั่นชนิดเคลื่อนที่ จำนวนประมาณ...(.....) คน

1.7 ขับเรือโดยใช้ใบอนุญาตท้ายเรือกลลำน้ำชั้น 2 (ทั่วไป) จำนวนประมาณ.....(.....) คน

เพื่อปฏิบัติงานตามพื้นที่และจำนวนพนักงานขับรถยนต์/ขับเรือแต่ละประเภท ตามเอกสารแนบท้ายสัญญา โดยมีขอบเขตของงาน และรายละเอียดการปฏิบัติงานของผู้ว่าจ้าง ตามรายละเอียดแนบท้ายสัญญา ซึ่งถือเป็นส่วนหนึ่งของสัญญาตามรายการ และราคาต่อหน่วยที่ตกลงกัน และตามจำนวนที่ผู้ว่าจ้างสั่งจ้างเป็นคราว ๆ ไป-มีกำหนดระยะเวลาการจ้าง / (.....) เดือน เริ่มตั้งแต่วันที่ ..... ถึงวันที่ ..... ตกลงค่าจ้างภายในวงเงินรวมทั้งสิ้น ..... บาท ( ..... )ซึ่งได้รวมภาษีมูลค่าเพิ่มจำนวน.....บาท (.....) ตลอดจนภาษีอากรอื่นๆ และค่าใช้จ่ายทั้งปวงด้วยแล้ว

ในระหว่างปฏิบัติงานตามสัญญา หากมีการเปลี่ยนแปลงกฎหมายใดที่ส่งผลกระทบต่อผู้รับจ้าง และทำให้ผู้รับจ้างต้องรับภาระค่าใช้จ่ายเพิ่มขึ้นในการปฏิบัติตามเงื่อนไขของสัญญา ผู้รับจ้างมีสิทธิแจ้งให้ผู้ว่าจ้างทราบเพื่อพิจารณาทกลงร่วมกันในแต่ละกรณี

ทุกบริษัทที่ประกอบกันเป็นกิจการค้าร่วม/กิจการร่วมค้าตกลงรับผิดชอบร่วมกันและแทนกันต่อผู้ว่าจ้างตามสัญญานี้3

## ข้อ ๒. การออกไปส่งจ้างแต่ละคราว

ในวันเริ่มต้นสัญญา ผู้รับจ้างจะต้องจัดส่งพนักงานขับรถยนต์/ขับเรือตามจำนวนที่ปรากฏในใบสั่งจ้างครั้งแรก ให้แก่ผู้ว่าจ้าง

ในการส่งจ้างคราวต่อไป ผู้ว่าจ้างจะออกไปส่งจ้างเป็นคราวๆกำหนดระยะเวลาการจ้างไม่เกินกำหนดสิ้นสุดของสัญญา โดยให้ผู้รับจ้างสามารถทยอยจัดส่งพนักงานขับรถยนต์/ขับเรือได้ ภายใน 15 (สิบห้า) วัน นับแต่วันที่ผู้รับจ้างหรือตัวแทนของผู้รับจ้างได้รับทราบใบสั่งจ้าง



### ข้อ ๓. การจ่ายเงินค่าจ้าง

ผู้ว่าจ้างจะจ่ายเงินค่าจ้าง และเงินค่าตอบแทนอื่น ๆ ให้แก่ผู้รับจ้างเป็นงวด งวดละ 1 (หนึ่ง) เดือนโดยแบ่งจ่ายตามพื้นที่หรือหน่วยงานที่ปฏิบัติงานแต่ละแห่ง ภายใน 30 (สามสิบ) วัน นับจากวันที่รับใบแจ้งหนี้ และรายงานการตรวจรับงานจ้างจากคณะกรรมการตรวจรับพัสดุเรียบร้อยแล้วในแต่ละงวด และผู้รับจ้างต้องแสดงเอกสารแบบส่งเงินประกันสังคมตามแบบ สปส.๑-๑๐, กองทุนเงินทดแทน, เงินอื่นตามที่กฎหมายกำหนดและหลักฐานการจ่ายเงินค่าประกันภัยคุ้มครองรวม (ประเภท 1) ของพนักงานขับรถยนต์/ขับเรือ ให้ผู้ว่าจ้างตรวจสอบความถูกต้องก่อนรับเงินค่าจ้าง ซึ่งมีรายละเอียดดังนี้

๓.๑ การปฏิบัติงานในวันทำงานปกติ ผู้ว่าจ้างจะจ่ายค่าจ้างให้ผู้รับจ้างตามจำนวนพนักงานขับรถยนต์/ขับเรือที่มาปฏิบัติงานจริง ตามพื้นที่ ประเภท และอัตรา ดังนี้

3.1.1 พนักงานขับรถยนต์ที่ใช้ใบอนุญาตขับส่วนบุคคล จำนวน.....(.....) คน อัตราค่าจ้างคนละ ..... บาท (.....) ต่อเดือน ซึ่งได้รวมภาษีมูลค่าเพิ่ม จำนวน.....บาท (.....) ตลอดจนภาษีอากรอื่นๆ และค่าใช้จ่ายทั้งปวงด้วยแล้ว

3.1.2 พนักงานขับรถยนต์ที่ใช้ใบอนุญาตขับชนิดที่ 2 จำนวน.....(.....) คน อัตราค่าจ้างคนละ ..... บาท (.....) ต่อเดือน ซึ่งได้รวมภาษีมูลค่าเพิ่ม จำนวน..... บาท (.....) ตลอดจนภาษีอากรอื่นๆ และค่าใช้จ่ายทั้งปวง ด้วยแล้ว

3.1.3 พนักงานขับรถยนต์โดยใช้ใบอนุญาตขับชนิดที่ 2 รถบรรทุกเฉพาะกิจติดเครนพิกัดยกไม่เกิน 16 ตัน พร้อมทำหน้าที่บังคับปั้นจั่นชนิดเคลื่อนที่และเครื่องจักรกลหนัก จำนวน.....(.....) คน อัตราค่าจ้างคนละ ..... บาท (.....) ต่อเดือน ซึ่งได้รวมภาษีมูลค่าเพิ่ม จำนวน.....บาท (.....) ตลอดจนภาษีอากรอื่นๆ และค่าใช้จ่ายทั้งปวงด้วยแล้ว

3.1.4 พนักงานขับรถยนต์ที่ใช้ใบอนุญาตขับชนิดที่ 2 รถบรรทุกเฉพาะกิจติดเครนพิกัดยกมากกว่า 16 ตัน ขึ้นไป พร้อมทำหน้าที่บังคับปั้นจั่นชนิดเคลื่อนที่ และเครื่องจักรกลหนัก จำนวน.....(.....) คน อัตราค่าจ้างคนละ ..... บาท (.....) ต่อเดือน ซึ่งได้รวมภาษีมูลค่าเพิ่ม จำนวน.....บาท(.....) ตลอดจนภาษีอากรอื่นๆ และค่าใช้จ่ายทั้งปวงด้วยแล้ว

3.1.5 พนักงานขับรถยนต์โดยใช้ใบอนุญาตขับชนิดที่ 3 จำนวน.....(.....) คน อัตราค่าจ้างคนละ ..... บาท (.....) ต่อเดือน ซึ่งได้รวมภาษีมูลค่าเพิ่ม จำนวน.....บาท (.....) ตลอดจนภาษีอากรอื่นๆ และค่าใช้จ่ายทั้งปวง ด้วยแล้ว

3.1.6 พนักงานขับรถยนต์โดยใช้ใบอนุญาตขับขี่ชนิดที่ 3 รถลากจูงติดเครน พร้อมทำหน้าที่บังคับ  
ปั้นจั่นชนิดเคลื่อนที่ จำนวน.....(.....) คน อัตราค่าจ้างคนละ ..... บาท  
(.....) ต่อเดือน ซึ่งได้รวมภาษีมูลค่าเพิ่ม จำนวน..... บาท (.....) ตลอดจน  
ภาษีอากรอื่นๆ และค่าใช้จ่ายทั้งปวง ด้วยแล้ว

3.1.7 พนักงานขับรถที่ใช้ใบอนุญาตท้ายเรือกลลำน้ำชั้น 2 (ทั่วไป) จำนวน.....(.....) คนอัตรา  
ค่าจ้างคนละ ..... บาท (.....) ต่อเดือน ซึ่งได้รวมภาษีมูลค่าเพิ่ม จำนวน  
.....บาท (.....) ตลอดจนภาษีอากรอื่นๆ และค่าใช้จ่ายทั้งปวง ด้วยแล้ว

โดยผู้รับจ้างต้องจ่ายค่าจ้างให้พนักงานขับรถยนต์/ขับรถของผู้รับจ้างที่ปฏิบัติงานให้กับผู้ว่าจ้างตามอัตรา  
ที่กำหนดไว้ในรายละเอียดแนบท้ายสัญญา

การจ่ายค่าจ้างให้เริ่มนับตั้งแต่วันที่พนักงานขับรถยนต์/ขับรถของผู้รับจ้างมาปฏิบัติงานในหน้าที่ และ  
ผู้ว่าจ้างจะจ่ายค่าจ้างตั้งแต่วันที่เริ่มการปฏิบัติงานจริง

การคำนวณค่าจ้างเป็นรายวัน จะคำนวณจากค่าจ้างรายเดือนหารด้วย 30 (สามสิบ) วัน

ทั้งนี้ค่าปรับหรือค่าเสียหายซึ่งเกิดขึ้นจากผู้รับจ้างตามสัญญา ผู้ว่าจ้างมีสิทธิที่จะหักเอาจากจำนวน  
ค่าจ้างที่ค้างจ่ายและ/หรือบังคับจากหลักประกันการปฏิบัติตามสัญญาได้

3.2 การปฏิบัติงานล่วงเวลา หรือการปฏิบัติงานในวันหยุด ผู้ว่าจ้างจะจ่ายเงิน ค่าตอบแทน  
การทำงานล่วงเวลา และทำงานในวันหยุด ตามรายละเอียดแนบท้ายสัญญา

3.3 การปฏิบัติงานต่างท้องที่ที่จ้าง ผู้ว่าจ้างจะจ่ายค่าตอบแทนให้กับผู้รับจ้างตามที่กำหนดในข้อ 3.1  
และหรือ 3.2 แล้วแต่กรณี ทั้งนี้ ผู้ว่าจ้างจะจ่ายค่าพาหนะในการเดินทางให้แก่พนักงานขับรถยนต์/ขับรถ ที่ต้อง  
เดินทางไปปฏิบัติงานต่างท้องที่ที่จ้าง โดยให้เบิกจ่ายค่ายานพาหนะประจำทาง ได้แก่ ค่ารถไฟ ค่ารถโดยสาร  
ประจำทาง หรือเรือกลเดินประจำทาง ได้เท่าจำนวนที่จ่ายจริง แต่ไม่เกินอัตราและหลักเกณฑ์ตามคำสั่งการไฟฟ้า  
ส่วนภูมิภาค ที่ ส.7/2535 เรื่อง ค่าใช้จ่ายในการเดินทางไปปฏิบัติงานภายในประเทศ ในอัตราต่ำสุดของพนักงาน  
ของผู้ว่าจ้าง และในกรณีที่ต้องพักแรมผู้ว่าจ้างจะจ่ายค่าที่พักตามที่กำหนดไว้ในรายละเอียดแนบท้ายสัญญา

3.4 ก.ผู้ว่าจ้างจะจ่ายเงินค่าจ้างและเงินค่าตอบแทนอื่นๆ ให้แก่ผู้รับจ้างภายในวงเงินค่าจ้าง ดังต่อไปนี้

(๑) การไฟฟ้าส่วนภูมิภาค จังหวัด.....วงเงินค่าจ้างไม่เกิน.....บาท(.....)  
ซึ่งได้รวมภาษีมูลค่าเพิ่มจำนวน .....บาท (.....) ตลอดจนภาษีอากรอื่นๆ และค่าใช้จ่ายทั้งปวงด้วยแล้ว

(๒) การไฟฟ้าส่วนภูมิภาค จังหวัด.....วงเงินค่าจ้างไม่เกิน.....บาท(.....) ซึ่ง  
ได้รวมภาษีมูลค่าเพิ่มจำนวน .....บาท (.....) ตลอดจนภาษีอากรอื่นๆ และค่าใช้จ่ายทั้งปวงด้วยแล้ว

(๓) การไฟฟ้าส่วนภูมิภาค จังหวัด.....วงเงินค่าจ้างไม่เกิน.....บาท(.....) ซึ่ง  
ได้รวมภาษีมูลค่าเพิ่มจำนวน .....บาท (.....) ตลอดจนภาษีอากรอื่นๆ และค่าใช้จ่ายทั้งปวงด้วยแล้ว

3.4 ข. ผู้ว่าจ้างจะจ่ายเงินค่าจ้างและเงินค่าตอบแทนอื่นๆ ให้แก่ผู้รับจ้างภายในวงเงินค่าจ้าง ดังต่อไปนี้

๓.4.๑ บริษัท.....มีวงเงินค่าจ้าง ดังนี้

(๑) การไฟฟ้าส่วนภูมิภาค จังหวัด.....วงเงินค่าจ้างไม่เกิน.....บาท(.....) ซึ่งได้  
รวมภาษีมูลค่าเพิ่มจำนวน .....บาท (.....) ตลอดจนภาษีอากรอื่นๆ และค่าใช้จ่ายทั้งปวงด้วยแล้ว

(๒) การไฟฟ้าส่วนภูมิภาค จังหวัด.....วงเงินค่าจ้างไม่เกิน.....บาท(.....) ซึ่งได้  
รวมภาษีมูลค่าเพิ่มจำนวน .....บาท (.....) ตลอดจนภาษีอากรอื่นๆ และค่าใช้จ่ายทั้งปวงด้วยแล้ว

(๓) การไฟฟ้าส่วนภูมิภาค จังหวัด.....วงเงินค่าจ้างไม่เกิน.....บาท(.....) ซึ่งได้  
รวมภาษีมูลค่าเพิ่มจำนวน .....บาท (.....) ตลอดจนภาษีอากรอื่นๆ และค่าใช้จ่ายทั้งปวงด้วยแล้ว

3.4.๒ บริษัท.....มีวงเงินค่าจ้าง ดังนี้

(๑) การไฟฟ้าส่วนภูมิภาค จังหวัด.....วงเงินค่าจ้างไม่เกิน.....บาท(.....) ซึ่งได้รวม  
ภาษีมูลค่าเพิ่มจำนวน .....บาท (.....) ตลอดจนภาษีอากรอื่นๆ และค่าใช้จ่ายทั้งปวงด้วยแล้ว

(๒) การไฟฟ้าส่วนภูมิภาค จังหวัด.....วงเงินค่าจ้างไม่เกิน.....บาท(.....) ซึ่งได้รวม  
ภาษีมูลค่าเพิ่มจำนวน .....บาท (.....) ตลอดจนภาษีอากรอื่นๆ และค่าใช้จ่ายทั้งปวงด้วยแล้ว

(๓) การไฟฟ้าส่วนภูมิภาค จังหวัด.....วงเงินค่าจ้างไม่เกิน.....บาท(.....) ซึ่งได้  
รวมภาษีมูลค่าเพิ่มจำนวน .....บาท (.....) ตลอดจนภาษีอากรอื่นๆ และค่าใช้จ่ายทั้งปวงด้วยแล้ว

4ใช้สำหรับคู่สัญญาที่เป็นนิติบุคคลรายเดียวหรือกลุ่มกิจการร่วมค้า (JOINT VENTURE)

5ใช้สำหรับคู่สัญญาที่เป็นกลุ่มกิจการร่วม (CONSORTIUM)

3.5 ในการรับเงินตามข้อ 3.4 บริษัท.....และบริษัท.....ซึ่งได้ทำงานและมีสิทธิรับเงินค่าจ้างดังที่ระบุไว้ในข้อ 3.4.1 หรือข้อ 3.4.2 แล้วแต่กรณี จะต้องออกใบเสร็จรับเงินและใบกำกับภาษีในนามของตน เพื่อเป็นหลักฐานการรับเงินค่าจ้างมอบให้แก่ผู้ว่าจ้าง ทั้งนี้ ผู้ว่าจ้างมีสิทธิที่จะหักค่าปรับหรือค่าเสียหายที่เกิดจากผู้รับจ้างเอาจากค่าจ้างที่จะจ่ายให้แก่บริษัทแต่ละรายตามข้อ 3.4.1 และ 3.4.2 โดยสิ้นเชิงได้โดยไม่ต้องคำนึงว่าเป็นหน้าที่บริษัทใดได้ก่อน<sup>6</sup>

#### ข้อ ๔. การเพิ่ม/ลดจำนวนพนักงานชั่วคราว/ขับเรือ

ในระหว่างอายุสัญญาจ้าง ผู้ว่าจ้างสงวนสิทธิที่จะเพิ่มหรือลดจำนวนพนักงานชั่วคราว/ขับเรือได้ ไม่จำกัดจำนวน โดยผู้ว่าจ้างจะแจ้งให้ผู้รับจ้างทราบก่อนล่วงหน้าไม่น้อยกว่า ๖ (หก) วันทำการ

ในกรณีที่ผู้ว่าจ้างขอเพิ่มจำนวนพนักงานชั่วคราว/ขับเรือ ผู้รับจ้างจะต้องจัดส่งพนักงานชั่วคราว/ขับเรือซึ่งมีคุณสมบัติตามรายละเอียดแนบท้ายสัญญา ให้ผู้ว่าจ้างภายใน ๖ (หก) วันทำการ นับแต่วันที่ผู้รับจ้างได้รับหนังสือขอเพิ่มจำนวนพนักงานชั่วคราว/ขับเรือจากผู้ว่าจ้าง และในกรณีที่ผู้ว่าจ้างขอลดจำนวนพนักงานชั่วคราว/ขับเรือ ผู้ว่าจ้างจะไม่จ่ายค่าจ้างและค่าดำเนินการให้กับผู้รับจ้าง สำหรับพนักงานชั่วคราว/ขับเรือที่ลดจำนวนนั้น

#### ข้อ ๕. การสั่งหยุดงาน

ในระหว่างอายุสัญญาจ้าง หากมีเหตุจำเป็นจะต้องหยุดงานชั่วคราว ทั้งหมดหรือบางส่วน เพื่อประโยชน์ของผู้ว่าจ้าง ผู้ว่าจ้างมีสิทธิที่จะสั่งหยุดงานทั้งหมด หรือบางส่วนเป็นการชั่วคราว-โดยผู้ว่าจ้างหรือตัวแทนจะแจ้งให้ผู้รับจ้างทราบก่อนล่วงหน้า ไม่น้อยกว่า ๓ (สาม) วันทำการ และผู้ว่าจ้างจะไม่จ่ายค่าจ้างหรือค่าตอบแทนใด-ๆ-ให้แก่ผู้รับจ้าง ในขณะที่มีการสั่งให้หยุดงานชั่วคราว-แต่ในกรณีที่มีการปฏิบัติงานต่อเนื่อง ต่างท้องถิ่น-หากผู้ว่าจ้างสั่งให้หยุดงานชั่วคราว-ผู้ว่าจ้างจะจ่ายเฉพาะค่าที่พักให้เท่านั้น

#### ข้อ ๖. การจัดหาพนักงานชั่วคราว/ขับเรือแทน

ในกรณีที่พนักงานชั่วคราว/ขับเรือของผู้รับจ้าง ไม่สามารถมาปฏิบัติงานตามที่ผู้ว่าจ้างกำหนดไว้ในสัญญาไม่ว่าด้วยกรณีใดๆ ผู้รับจ้างต้องจัดหาบุคคลอื่นที่มีคุณสมบัติตามที่กำหนดไว้ในรายละเอียดแนบท้ายสัญญา มาปฏิบัติงานแทน ภายในเวลา 09.00 น. ของวันนั้น เพื่อมิให้เกิดความเสียหายแก่ผู้ว่าจ้าง

ในกรณีที่สถานที่ทำสัญญากับสถานที่ปฏิบัติงานของผู้ว่าจ้าง ต้องใช้ระยะเวลาในการเดินทางไม่น้อยกว่า 4 (สี่) ชั่วโมง ให้ผู้รับจ้างจัดส่งพนักงานขับรถ/ขับเรือ-ไปแทนได้ภายใน 24 (ยี่สิบสี่) ชั่วโมงนับจากวันที่พนักงานขับรถ/ขับเรือของผู้รับจ้างไม่มาปฏิบัติงาน หากพ้นกำหนดนี้แล้วยังไม่มีพนักงานขับรถ/ขับเรือ มาปฏิบัติงานแทน ให้เริ่มต้นปรับตามสัญญาข้อ 7

#### ข้อ ๗. ค่าปรับ

ในกรณีที่ผู้รับจ้างไม่จัดส่งพนักงานขับรถ/ขับเรือ หรือส่งไม่ครบตามข้อ ๒ และข้อ ๔ วรรคสอง หรือไม่จัดส่งพนักงานขับรถ/ขับเรือมาทดแทนตามข้อ ๖ หรือเปลี่ยนตัวพนักงานขับรถ/ขับเรือตามข้อ ๙ วรรคสอง หรือข้อ 22 นอกจากผู้ว่าจ้างจะไม่จ่ายค่าจ้างแล้ว ผู้รับจ้างยินยอมให้ ผู้ว่าจ้างปรับเป็นรายวันในอัตราคนละ 1 (หนึ่ง) เท่าของอัตราค่าจ้างของพนักงานขับรถ/ขับเรือที่ขาดไป/ต่อคน/ต่อวัน ตั้งแต่วันที่ครบกำหนดการจัดส่งพนักงานขับรถ/ขับเรือ จนถึงวันที่ผู้รับจ้างได้ปฏิบัติถูกต้องครบถ้วนตามสัญญาหรือจนถึงวันที่ผู้ว่าจ้างบอกเลิกสัญญา แล้วแต่กรณี

ถ้าการที่ผู้รับจ้างไม่จัดส่งพนักงานขับรถ/ขับเรือตามวรรคแรกทำให้งานของผู้ว่าจ้างได้รับความเสียหาย ผู้รับจ้างยินยอมชดใช้ค่าเสียหายให้กับผู้ว่าจ้างตามที่ผู้ว่าจ้างเรียกร้อง และผู้ว่าจ้างมีสิทธิจ้างบุคคลภายนอกมาปฏิบัติงานแทน โดยผู้รับจ้างต้องรับผิดชอบค่าใช้จ่ายที่เพิ่มทุกกรณีนอกเหนือจากการปรับตามวรรคแรกด้วย

#### ข้อ ๘. ก. หลักประกันการปฏิบัติตามสัญญา

ในขณะทำสัญญานี้ ผู้รับจ้างได้นำหลักประกันเป็น.....เป็นจำนวนเงิน.....บาท (.....) ซึ่งเท่ากับร้อยละ 5 (ห้า) ของค่าจ้างทั้งหมดตามข้อ 1 วรรคสอง มามอบให้ผู้ว่าจ้างเพื่อเป็นหลักประกันการปฏิบัติตามสัญญา

หลักประกันที่ผู้รับจ้างนำมามอบให้ตามวรรคแรก จะต้องมียุครอบคลุมความรับผิด ทั้งปวงของผู้รับจ้างตลอดอายุสัญญา ถ้าหลักประกันที่ผู้รับจ้างนำมามอบให้ดังกล่าวลดลงหรือเสื่อมค่าลงหรือมีอายุไม่ครอบคลุมถึงความรับผิดของผู้รับจ้างตลอดอายุสัญญา ไม่ว่าด้วยเหตุใดๆ ก็ตาม ผู้รับจ้างต้องหาหลักประกันใหม่หรือหลักประกันเพิ่มเติมให้มีจำนวนครบถ้วนตามวรรคหนึ่งมามอบให้แก่ผู้ว่าจ้าง ภายใน .....(.....) วัน นับถัดจากวันที่ได้รับแจ้งเป็นหนังสือจากผู้ว่าจ้าง

ในกรณีที่มีการเปลี่ยนแปลงแก้ไขปริมาณงานตามสัญญา ทำให้ราคาค่าจ้างตามสัญญาเปลี่ยนแปลงไป ให้ผู้รับจ้างวางหลักประกันการปฏิบัติตามสัญญาตามวรรคหนึ่งให้สอดคล้องกับราคาค่าจ้างตามสัญญาที่เปลี่ยนแปลงไป โดยเป็นจำนวนเต็มเท่ากับร้อยละ 5 (ห้า) ของราคาค่าจ้างทั้งหมดตามสัญญา

หลักประกันตามข้อนี้ ผู้ว่าจ้างจะคืนให้โดยไม่มีดอกเบี้ยเมื่อผู้รับจ้างพ้นจากข้อผูกพันทั้งปวงตามสัญญาแล้ว7

ข้อ ๘. ข. หลักประกันการปฏิบัติตามสัญญา

ในขณะที่ทำสัญญานี้ ผู้รับจ้างได้นำหลักประกันเป็น.....  
เป็นจำนวนเงิน.....บาท (.....) ซึ่งเท่ากับร้อยละ 5 (ห้า) ของค่าจ้างทั้งหมดตามข้อ 1 วรรคสอง มามอบให้ผู้ว่าจ้างเพื่อเป็นหลักประกันการปฏิบัติตามสัญญาของบริษัทผู้เข้าร่วมทุกรายร่วมกัน

หลักประกันที่ผู้รับจ้างนำมามอบให้ตามวรรคแรก จะต้องมีอายุครอบคลุมความรับผิดชอบของผู้รับจ้างตลอดอายุสัญญา ถ้าหลักประกันที่ผู้รับจ้างนำมามอบให้ดังกล่าวลดลงหรือเสื่อมค่าลงหรือมีอายุไม่ครอบคลุมถึงความรับผิดชอบของผู้รับจ้างตลอดอายุสัญญา ไม่ว่าจะด้วยเหตุใดๆ ก็ตาม ผู้รับจ้างต้องหาหลักประกันใหม่หรือหลักประกันเพิ่มเติมให้มีจำนวนครบถ้วนตามวรรคหนึ่งมามอบให้แก่ผู้ว่าจ้าง ภายใน .....(.....) วัน นับถัดจากวันที่ได้รับแจ้งเป็นหนังสือจากผู้ว่าจ้าง

ในกรณีที่มีการเปลี่ยนแปลงแก้ไขปริมาณงานตามสัญญา ทำให้ราคาค่าจ้างตามสัญญาเปลี่ยนแปลงไป ให้ผู้รับจ้างวางหลักประกันการปฏิบัติตามสัญญาตามวรรคหนึ่งให้สอดคล้องกับราคาค่าจ้างตามสัญญาที่เปลี่ยนแปลงไป โดยเป็นจำนวนเต็มเท่ากับร้อยละ 5 (ห้า) ของราคาค่าจ้างทั้งหมดตามสัญญา

หลักประกันตามข้อนี้ ผู้ว่าจ้างจะคืนให้โดยไม่มีดอกเบี้ยเมื่อผู้รับจ้างพ้นจาก ข้อผูกพันทั้งปวงตามสัญญาแล้ว8

7ใช้สำหรับคู่สัญญาที่เป็นนิติบุคคลรายเดียวหรือกลุ่มกิจการร่วมค้า (JOINT VENTURE) ที่จดทะเบียนเป็นนิติบุคคล

8ใช้สำหรับคู่สัญญาที่เป็นกลุ่มกิจการร่วม (CONSORTIUM) หรือกลุ่มกิจการร่วมค้า (JOINT VENTURE) ที่ไม่ได้จดทะเบียนเป็นนิติบุคคล

ข้อ ๙. การจัดทำประวัติของพนักงานขับรถ/ขับเรือ

ผู้รับจ้างจะต้องจัดทำรายชื่อ ประวัติส่วนตัว ประวัติอาชญากรรม พร้อมใบรับรองแพทย์ของ พนักงานขับรถ/ขับเรือของผู้รับจ้าง พร้อมแนบรูปถ่าย ขนาด 2 (สอง) นิ้ว จำนวน 2 (สอง) รูป และสำเนา บัตรประจำตัวประชาชนส่งให้ผู้ว่าจ้างก่อนวันที่พนักงานขับรถ/ขับเรือดังกล่าว จะเข้ามาปฏิบัติหน้าที่ไม่น้อย กว่า 2 (สอง) วันทำการ ทั้งนี้ ผู้ว่าจ้างหรือตัวแทนสงวนสิทธิ์ที่จะรับและรับรองการปฏิบัติงานเฉพาะพนักงานขับ รถยนต์/ขับเรือ ที่ผู้รับจ้างได้แจ้งรายชื่อและจัดส่งประวัติถูกต้องแล้วเท่านั้น

เมื่อผู้ว่าจ้างได้ตรวจสอบตามวรรคแรกแล้ว เห็นว่าพนักงานขับรถ/ขับเรือ ที่ผู้รับจ้างจัดส่งมา มีคุณสมบัติไม่ถูกต้องตามที่ระบุไว้ในรายละเอียดแนบท้ายสัญญา ผู้ว่าจ้างสงวนไว้ซึ่งสิทธิ์ที่จะขอเปลี่ยนตัว พนักงานขับรถ/ขับเรือ ที่ผู้รับจ้างจัดส่งมาได้ และในกรณีที่ผู้ว่าจ้างขอเปลี่ยนตัวพนักงานขับรถ/ขับเรือ ผู้รับจ้างต้องเปลี่ยนให้ภายใน ๓ (สาม) วันทำการ นับแต่วันที่ได้รับแจ้งจากผู้ว่าจ้างโดยไม่คิดค่าใช้จ่ายใด ๆ จาก ผู้ว่าจ้างทั้งสิ้น

ข้อ ๑๐. การรายงานผลการปฏิบัติงาน

ผู้รับจ้างต้องส่งรายงานผลการปฏิบัติงานของพนักงานขับรถ/ขับเรือของผู้รับจ้าง พร้อมทั้ง ชี้แจงรายละเอียดของวันเวลาที่ปฏิบัติงาน อัตราค่าจ้าง และยอดเงินรวมมาในใบแจ้งหนี้ให้แก่ผู้ว่าจ้างภายใน ๑๕ (สิบห้า) วัน นับแต่วันครบกำหนดทำงานแล้วเสร็จในแต่ละงวด เพื่อผู้ว่าจ้างหรือตัวแทนของผู้ว่าจ้างจะได้ ตรวจสอบรับรองการปฏิบัติงานของผู้รับจ้าง เมื่อเห็นว่าถูกต้องตามสัญญา ผู้ว่าจ้างจะออกไปตรวจรับงานให้ผู้รับ จ้างไว้เป็นหลักฐาน เพื่อผู้รับจ้างจะได้นำไปเป็นหลักฐานในการขอรับชำระค่าจ้าง

ข้อ ๑๑. ความรับผิดชอบต่อพนักงานขับรถ/ขับเรือของผู้รับจ้าง

ผู้รับจ้างจะเป็นผู้เสียค่าใช้จ่ายต่าง ๆ ที่เกิดขึ้นตามรายละเอียดในการปฏิบัติงานของผู้รับจ้างเอง และผู้รับจ้างจะต้องรับผิดชอบต่อพนักงานขับรถ/ขับเรือในฐานะนายจ้าง ตามกฎหมาย โดยต้องจัด สิทธิต่าง ๆ ตามกฎหมายให้กับพนักงานขับรถ/ขับเรือ ตลอดจนจ่ายค่าจ้างแรงงานให้กับพนักงานขับรถ/ ขับเรือตามจำนวนวันเวลาที่พนักงานขับรถ/ขับเรือปฏิบัติงาน วันหยุดตามประเพณี ตลอดระยะเวลาที่ พนักงานขับรถ/ขับเรือทำงาน และต้องจ่ายเงินสมทบกองทุนเงินทดแทน เงินสมทบประกันสังคม ตลอดจน เงินอื่น ๆ ตามกฎหมาย หรือตามเงื่อนไขที่ผู้ว่าจ้างกำหนดให้พนักงานขับรถ/ขับเรือ มีสิทธิได้รับตามที่ผู้ว่าจ้าง

กำหนดในรายละเอียดแนบท้ายสัญญา และผู้รับจ้างต้องแจ้งให้พนักงานขับรถยนต์/ขับรถของผู้รับจ้างทราบเกี่ยวกับสิทธิต่างๆ ที่ผู้รับจ้างจัดให้ตามกฎหมายเป็นลายลักษณ์อักษร

ถ้าผู้รับจ้างไม่ดำเนินการตามวรรคแรกจนเกิดความเสียหายแก่ผู้ว่าจ้าง หรือพนักงานขับรถยนต์/ขับรถ ผู้รับจ้างยอมให้ผู้ว่าจ้างเอาเงินค่าจ้างที่ผู้ว่าจ้างจะต้องจ่ายให้แก่ผู้รับจ้างจ่ายให้กับพนักงานขับรถยนต์/ขับรถของผู้รับจ้าง หรือชดใช้ความเสียหายใด ๆ ที่เกิดขึ้น เพราะการที่ผู้รับจ้างไม่ปฏิบัติตามสัญญาได้ โดยให้ถือว่าเงินจำนวนที่จ่ายไปนั้นเป็นเงินค่าจ้างที่ผู้รับจ้างได้รับไปจากผู้ว่าจ้างแล้ว

ในกรณีที่ผู้ว่าจ้างต้องจ่ายเงินตามวรรคสองแทนผู้รับจ้าง ผู้รับจ้างยินยอมให้ผู้ว่าจ้างปรับเป็นรายวันในอัตราร้อยละ ๐.๒๕ (ศูนย์จุดสองห้า) ของวงเงินที่ผู้ว่าจ้างจ่ายแทน นับตั้งแต่วันที่ผู้ว่าจ้างจ่ายแทนจนถึงวันที่ผู้รับจ้างได้ชำระเงินดังกล่าวคืนให้แก่ผู้ว่าจ้างครบถ้วนแล้ว

กรณีที่ผู้รับจ้างไม่จ่ายเงินดังกล่าวตามวรรคแรกเป็นเหตุให้ผู้ว่าจ้างต้องดำเนินการตามวรรคสองและวรรคสามแล้ว ให้ถือว่าผู้รับจ้างปฏิบัติผิดสัญญา และผู้ว่าจ้างมีสิทธิบอกเลิกสัญญาได้

ข้อ ๑๒. สิทธิของผู้ว่าจ้างในการบอกเลิกสัญญา

ในกรณีที่ผู้รับจ้างผิดสัญญาข้อหนึ่งข้อใด ผู้ว่าจ้างมีสิทธิบอกเลิกสัญญาได้ทันที และเมื่อผู้ว่าจ้างบอกเลิกสัญญาแล้ว บรรดาค่าใช้จ่ายต่าง ๆ ที่เกิดขึ้นกับผู้รับจ้าง ผู้รับจ้างจะไม่เรียกร้องเอาจากผู้ว่าจ้างแต่อย่างใด และผู้รับจ้างยอมให้ผู้ว่าจ้างมีสิทธิหักหรือระงับการจ่ายค่าจ้างที่ค้างชำระสำหรับงานที่ทำไปแล้ว-เพื่อชำระหนี้หรือเป็นประกันการชำระหนี้ทั้งหลายตามสัญญานี้ได้ทันที-และหากเงินค่าจ้างที่เหลือไม่เป็นการเพียงพอ ผู้รับจ้างยอมรับผิดชอบใช้เงินจำนวนที่ยังขาดอยู่นั้นจนครบถ้วน

การที่ผู้ว่าจ้างไม่ใช้สิทธิเลิกสัญญาดังกล่าวข้างต้น ไม่เป็นเหตุให้ผู้รับจ้างพ้นจากความรับผิดชอบตามสัญญา

ข้อ ๑๓. สิทธิของผู้ว่าจ้างภายหลังบอกเลิกสัญญา

ในกรณีที่ผู้ว่าจ้างบอกเลิกสัญญา-ผู้ว่าจ้างอาจทำงานนั้นเองหรือว่าจ้างผู้อื่นให้ทำงานนั้นต่อจนแล้วเสร็จได้-ในกรณีดังกล่าว-ผู้ว่าจ้างมีสิทธิริบหลักประกันตามสัญญาข้อ 8 ก และ 8 ข ทั้งหมดหรือบางส่วนตามแต่จะเห็นสมควร-นอกจากนั้นผู้รับจ้างยังจะต้องรับผิดชอบในค่าเสียหายซึ่งเป็นจำนวนเกินกว่าหลักประกันและค่าเสียหายต่างๆ ที่เกิดขึ้น รวมทั้งค่าใช้จ่ายอื่นที่เพิ่มขึ้น ในการทำงานนั้นต่อให้แล้วเสร็จตามสัญญา ซึ่งผู้ว่าจ้างจะหักเอาจากจำนวนเงินใดๆ-ที่จะจ่ายให้แก่ผู้รับจ้างก็ได้



ข้อ ๑๔. การชดใช้ค่าเสียหายแก่ผู้ว่าจ้าง

ผู้รับจ้างจะรับผิดชอบชดใช้ค่าเสียหายแก่ผู้ว่าจ้างในความเสียหาย หรือการสูญหายอันเกิดแก่ทรัพย์สินของผู้ว่าจ้าง-ซึ่งอยู่ในความดูแล หรือครอบครองของผู้รับจ้าง หรือพนักงานขับรถ/ขับเรือในขณะที่ปฏิบัติงานตามสัญญา โดยผู้รับจ้างยินยอมชดใช้ค่าเสียหายให้เต็มราคาทรัพย์สินที่สูญหาย หรือเสียหายจริงภายในกำหนด ๑๕ (สิบห้า) วัน นับจากวันที่ผู้ว่าจ้างได้แจ้งเป็นหนังสือให้ผู้รับจ้างทราบ

ข้อ ๑๕. ความรับผิดชอบของผู้รับจ้าง

ผู้รับจ้างจะต้องรับผิดชอบต่ออุบัติเหตุ ภัยอันตราย หรือความเสียหายใด ๆ ที่เกิดขึ้นจากการทำงานของพนักงานขับรถ/ขับเรือของผู้รับจ้างเอง และต้องรับผิดชอบในความเสียหายที่เกิดกับผู้ว่าจ้าง หรือบุคคลภายนอกที่เกิดจากการทำงานของพนักงานขับรถ/ขับเรือของผู้รับจ้างด้วย

ข้อ ๑๖. การรับผิดชอบชดใช้ค่าเสียหายกรณีผู้ว่าจ้างถูกฟ้อง

ในกรณีที่ผู้ว่าจ้างถูกฟ้อง หรือเรียกร้องค่าเสียหายจากการกระทำของพนักงานขับรถ/ขับเรือของผู้รับจ้าง และผู้ว่าจ้างต้องชดใช้ค่าเสียหายไปเท่าใด ผู้รับจ้างยินยอมชดใช้ค่าเสียหายทั้งหมด รวมทั้งค่าใช้จ่ายอื่น ๆ ที่จำเป็นหากจะพึงมีขึ้นให้แก่ผู้ว่าจ้างโดยไม่ชักช้า

ข้อ ๑๗. เอกสารอันเป็นส่วนหนึ่งของสัญญา

ผู้รับจ้างและพนักงานขับรถ/ขับเรือของผู้รับจ้างได้ทราบและยินยอมที่จะปฏิบัติตามข้อกำหนด-กฎเกณฑ์ ระเบียบ ข้อบังคับ ในการปฏิบัติงานที่มีอยู่แล้วในปัจจุบัน หรือที่จะมีขึ้นในอนาคตของผู้ว่าจ้างที่เกี่ยวข้องกับงานจ้างตามสัญญานี้ และให้ถือว่าเอกสารแนบท้ายสัญญาดังต่อไปนี้เป็นส่วนหนึ่งของสัญญา หากข้อความในเอกสารดังกล่าวขัด หรือแย้งกับข้อความในสัญญานี้ ให้ใช้ข้อความในสัญญานี้บังคับ และในกรณีที่เอกสารแนบท้ายสัญญาขัดแย้งกันเอง ผู้รับจ้างจะต้องปฏิบัติตามคำวินิจฉัยของผู้ว่าจ้าง คำวินิจฉัยของผู้ว่าจ้างให้ถือเป็นที่สุด และผู้รับจ้างไม่มีสิทธิเรียกร้องค่าจ้าง หรือค่าเสียหายหรือค่าใช้จ่ายใดๆ-เพิ่มเติมจากผู้ว่าจ้างทั้งสิ้น

๑๗.1 รายละเอียดแนบท้าย สัญญาจ้างบริการขับรถ / ขับเรือ แบบราคาคงที่ไม่จำกัด  
จำนวน จำนวน .....(.....) แผ่น

๑๗.2 ภาพถ่ายสัญญากลุ่มกิจการร่วม/กลุ่มกิจการร่วมค้า.....ลงวันที่  
.....จำนวน .....(.....) แผ่น 9

#### ข้อ ๑๘. การจ้างช่วง

ผู้รับจ้างจะเอางานทั้งหมดหรือบางส่วนตามสัญญาไปให้ผู้อื่นรับจ้างช่วง ทำไม่ได้  
เว้นแต่การจ้างช่วงแต่บางส่วนที่ได้รับอนุญาตเป็นหนังสือจากผู้ว่าจ้างแล้ว หากฝ่าฝืน ผู้ว่าจ้างจะใช้สิทธิ  
บอกเลิกสัญญาทันทีและริบหลักประกันทั้งหมดรวมทั้งเรียกร้องค่าเสียหายอื่นๆ (ถ้ามี)

ในการพิจารณาอนุญาตให้ผู้รับจ้างเอางานบางส่วนไปให้ผู้อื่นรับจ้างช่วง ตามวรรค  
แรก ผู้ว่าจ้างจะพิจารณาถึงประวัติความชำนาญ ผลงาน สถานะทางการเงินของผู้รับจ้างช่วง เป็นต้น ทั้งนี้ การ  
อนุญาตดังกล่าวนี้ไม่เป็นเหตุให้ผู้รับจ้างหลุดพ้นจากความรับผิดชอบหรือพันธหน้าที่ตามสัญญา โดยผู้รับจ้างยังคง  
ต้องรับผิดชอบในความผิดและความประมาทเลินเล่อของผู้รับจ้างช่วงหรือตัวแทน หรือลูกจ้างของผู้รับจ้างช่วงนั้นทุก  
ประการ

กรณีผู้รับจ้างไปจ้างช่วงงานโดยฝ่าฝืนความในวรรคหนึ่ง ผู้รับจ้างต้องชำระค่าปรับให้แก่ผู้ว่าจ้าง  
เป็นจำนวนเงินในอัตราร้อยละ 10 (สิบ) ของวงเงินของงานที่จ้างช่วงตามสัญญา ทั้งนี้ ไม่ตัดสิทธิ ผู้ว่าจ้างในการ  
บอกเลิกสัญญา

#### ข้อ ๑๙. การบอกเลิกสัญญาก่อนครบกำหนดสัญญา

ผู้ว่าจ้างทรงไว้ซึ่งสิทธิที่จะพิจารณาบอกเลิกสัญญานี้ได้ก่อนครบกำหนดสัญญา โดยแจ้งเป็น  
หนังสือให้ผู้รับจ้างทราบล่วงหน้าไม่น้อยกว่า ๓๐ (สามสิบ) วัน และผู้รับจ้างยินยอมที่จะไม่เรียกร้องค่าเสียหายใด  
ๆ จากผู้ว่าจ้างทั้งสิ้น

#### ข้อ ๒๐. การโอนสิทธิเรียกร้อง

ผู้รับจ้างจะต้องไม่โอนสิทธิเรียกร้องในหนี้อันเกิดจากสัญญานี้ ที่ผู้ว่าจ้างจะต้องชำระแก่ผู้รับจ้าง  
ให้กับบุคคลภายนอก

#### ข้อ ๒1. การบอกกล่าว

บรรดาหนังสือติดต่อ ทวงถาม บอกกล่าว หรือหนังสืออื่นใดที่ส่งให้แก่คู่สัญญาให้ทำเป็นหนังสือ  
และเมื่อได้ส่งทางไปรษณีย์ลงทะเบียนตอบรับไปยังสถานที่อยู่ของคู่สัญญาตามที่ระบุไว้ข้างต้นของสัญญานี้แล้ว ให้  
ถือว่าคู่สัญญาได้รับไว้แล้วโดยชอบ เว้นแต่คู่สัญญาได้แจ้งเปลี่ยนภูมิลำเนาให้คู่สัญญาทราบโดยวิธีดังกล่าว

ในกรณีเร่งด่วน คู่สัญญาอาจส่งคำบอกกล่าวโดยทางโทรสารหรือไปรษณีย์อิเล็กทรอนิกส์ ก็ได้  
แต่จะต้องโทรศัพท์แจ้งการส่งให้ทราบและมีหนังสือยืนยันส่งโดยวิธีการดังกล่าวในวรรคก่อนโดยพลัน

ข้อ 22. เงื่อนไขอื่นๆ

ไม่ว่าในกรณีใดๆ ผู้ว่าจ้างมีสิทธิขอให้ผู้รับจ้างเปลี่ยนตัวพนักงานขับรถ/ขับรถของรับจ้างได้ หากเห็นว่าพนักงานขับรถ/ขับรถ ผู้นั้นมีคุณสมบัติ หรือความสามารถไม่เป็นไปตามความต้องการ หรือพนักงานขับรถ/ขับรถ นั้นไม่ปฏิบัติตามเงื่อนไขที่ระบุในเอกสารแนบท้ายสัญญา หรือประพฤตินั้นไม่เหมาะสม ซึ่งผู้ว่าจ้างเห็นว่าอาจทำให้ผู้ว่าจ้างได้รับความเสียหาย โดยผู้รับจ้างจะไม่ได้แย้ง หรือเรียกร้องค่าใช้จ่ายใดๆทั้งสิ้น และจะต้องไม่พนักงานขับรถ/ขับรถคนเดิมกลับมาปฏิบัติงานอีก

ในกรณีที่ผู้รับจ้างไม่เปลี่ยนตัวพนักงานขับรถ/ขับรถตามวรรคแรกให้บังคับตามข้อ 7

สัญญานี้ทำขึ้นเป็น.....(.....) ฉบับ10มีข้อความถูกต้องตรงกัน โดยคู่สัญญาต่างยึดถือไว้ฝ่ายละหนึ่งฉบับและทุกฝ่ายได้อ่านข้อความสัญญาข้างต้นโดยตลอดแล้ว รับรองว่าถูกต้องตามความประสงค์ทุกประการ และเพื่อเป็นหลักฐาน จึงลงลายมือชื่อพร้อมทั้งประทับตรา (ถ้ามี) ไว้เป็นสำคัญ

|          |              |
|----------|--------------|
| (ลงชื่อ) | ผู้ว่าจ้าง   |
| ( )      |              |
| (ลงชื่อ) | ผู้รับจ้าง   |
| ( )      |              |
| (ลงชื่อ) | ผู้รับจ้าง11 |
| ( )      |              |
| (ลงชื่อ) | พยาน         |
| ( )      |              |
| (ลงชื่อ) | พยาน         |
| ( )      |              |

10เปลี่ยนแปลงให้เหมาะสมกับจำนวนคู่สัญญา

11ให้ตัดออกกรณีมีการลงนามเป็นผู้รับจ้างเพียงคนเดียว

## รายละเอียดแนบท้าย

สัญญาจ้างบริการขับรถยนต์/ขับเรือ แบบราคาคงที่ไม่จำกัดจำนวน

เลขที่ จ...../.....

### 1. คุณสมบัติของพนักงานขับรถยนต์ /ขับเรือ

1.1 ไม่จำกัดเพศ

1.2 อายุไม่ต่ำกว่า 22 ปี บริบูรณ์ และไม่เกิน 60 ปี สำหรับพนักงานขับรถยนต์/ขับเรือที่มีอายุ ตั้งแต่ 56-60 ปี ต้องมีการตรวจสุขภาพโดยแพทย์ประจำโรงพยาบาลทุกปี สำหรับผู้ป่วยที่ป่วยเป็นโรคใน 4 กลุ่ม (ผู้ป่วยโรคลมชักที่ยังควบคุมอาการไม่ได้,ผู้ป่วยที่ได้รับการผ่าตัดทางสมอง,ผู้ป่วยโรคเบาหวานที่รักษาด้วยยาฉีดอินซูลิน,ผู้ป่วยโรคกล้ามเนื้อหัวใจตายหรือผ่านการผ่าตัดหัวใจหรือขยายเส้นเลือดหัวใจ)จะต้องได้รับความเห็นจากแพทย์ผู้ตรวจว่า สามารถขับยานพาหนะ และทำหน้าที่บังคับปั้นจั่นชนิดเคลื่อนที่(รถเครน) และเครื่องจักรกลหนักได้

1.3 ถ้าเป็นเพศชายต้องพ้นพันธะทางทหารแล้ว

1.4 จบการศึกษาขั้นต่ำประถมศึกษา (ภาคบังคับ)

1.5 เป็นผู้มีสุขภาพร่างกายสมบูรณ์แข็งแรง ไม่เป็นผู้ทุพพลภาพ หรือเป็นผู้ไร้ความสามารถ โรคจิต จิตฟั่นเฟือน ไม่สมประกอบ

1.6 ไม่เป็นโรคที่สังคมรังเกียจหรือเป็นโรคที่อันตรายร้ายแรง วัณโรค โรคเรื้อน โรคพิษสุราเรื้อรัง โรคเท้าช้าง และโรคอื่น ๆที่เป็นอุปสรรคต่อการปฏิบัติงานเกี่ยวกับด้านนี้ เช่น โรคลมบ้าหมู โรคหัวใจ ตาบอดสี เป็นต้น

1.7 ต้องไม่เป็นผู้เสพยาเสพติดให้โทษ และต้องแสดงเอกสารผลการตรวจปัสสาวะ ก่อนเริ่มเข้าปฏิบัติงานตามสัญญา

1.8 ต้องเป็นผู้มีบุคลิกภาพและมนุษยสัมพันธ์ที่ดี-มีความรับผิดชอบต่อหน้าที่ที่ต้องปฏิบัติโดยเคร่งครัด

1.9 ไม่เป็นผู้ที่เคยรับโทษจำคุกในคดีอาญาโดยมีคำพิพากษาถึงที่สุดให้จำคุก เว้นแต่ความผิดลหุโทษ หรือความผิดอันได้กระทำโดยประมาท

1.10 มีใบอนุญาตขับรถยนต์/ขับรถของกรมตำรวจหรือของกรมการขนส่งทางบก/กรมเจ้าท่าถูกต้องตามระเบียบมาแล้วอย่างน้อย 2 (สอง) ปี

1.11 สำหรับพนักงานขับรถยนต์ที่ทำหน้าที่บังคับปั้นจั่นชนิดเคลื่อนที่ (รถเครน) และเครื่องจักรกลหนักจะต้องมีใบรับรองให้ทำหน้าที่ดังกล่าวตามที่กฎหมายกำหนด

## ๒. การจ่ายค่าจ้างให้แก่พนักงานขับรถยนต์ /ขับรถ

2.1 ผู้รับจ้างต้องจ่ายค่าจ้างให้พนักงานขับรถยนต์และพนักงานขับรถ ในอัตรารายเดือน คือ

2.1.1 ขับรถยนต์โดยใช้ใบอนุญาตขับซึ่งส่วนบุคคล ไม่น้อยกว่าเดือนละ.....บาท  
(.....)

2.1.2 ขับรถยนต์โดยใช้ใบอนุญาตขับซึ่งชนิดที่ 2 ไม่น้อยกว่าเดือนละ .....บาท  
(.....)

2.1.3 ขับรถยนต์โดยใช้ใบอนุญาตขับซึ่งชนิดที่ 2 รถบรรทุกเฉพาะกิจติดเครนพิกัดยกไม่เกิน 16 ตัน พร้อมทำหน้าที่บังคับปั้นจั่นชนิดเคลื่อนที่ และเครื่องจักรกลหนัก ไม่น้อยกว่าเดือนละ .....บาท  
(.....)

2.1.4 ขับรถยนต์โดยใช้ใบอนุญาตขับซึ่งชนิดที่ 2 รถบรรทุกเฉพาะกิจติดเครนพิกัดยกมากกว่า-16-ตัน-ขึ้นไป-พร้อมทำหน้าที่บังคับปั้นจั่นชนิดเคลื่อนที่และเครื่องจักรกลหนัก.ไม่น้อยกว่าเดือนละ .....บาท  
(.....)

2.1.5 ขับรถยนต์โดยใช้ใบอนุญาตขับซึ่งชนิดที่ 3 ไม่น้อยกว่าเดือนละ .....บาท  
(.....)

2.1.6 ขับรถยนต์โดยใช้ใบอนุญาตขับซึ่งชนิดที่ 3 รถลากจูงติดเครน พร้อมทำหน้าที่บังคับปั้นจั่นชนิดเคลื่อนที่ ไม่น้อยกว่าเดือนละ .....บาท (.....)

2.1.7 ขับเรือโดยใช้ใบอนุญาตเรือกลลำน้ำชั้น 2 (ทั่วไป)-ไม่น้อยกว่าเดือนละ.....บาท  
(.....)

ทั้งนี้ ผู้รับจ้างต้องจัดทำใบรายการรายละเอียดค่าจ้าง และค่าตอบแทนอื่นๆที่พนักงานขับรถยนต์/ขับรถได้รับในแต่ละเดือนด้วย

2.2 ในระหว่างสัญญาจ้าง หากมีการปรับอัตราค่าจ้างขั้นต่ำตามกฎหมาย ผู้ว่าจ้างจะปรับเพิ่มค่าจ้างให้กับพนักงานขับรถยนต์/ขับเรือของผู้รับจ้าง เฉพาะผู้ที่ได้รับค่าจ้างต่ำกว่าอัตราค่าจ้างขั้นต่ำที่ปรับเพิ่ม แต่ไม่เพิ่มค่าดำเนินการให้กับผู้รับจ้าง

๓. การจัดสิทธิประโยชน์ต่าง ๆ ให้แก่พนักงานขับรถยนต์ /ขับเรือ

ผู้รับจ้างต้องจัดสิทธิประโยชน์ให้แก่พนักงานขับรถยนต์ /ขับเรือ โดยค่าใช้จ่ายของผู้รับจ้างดังนี้.

๓.๑ สิทธิพื้นฐานตามที่กฎหมายคุ้มครองแรงงานกำหนด

๓.๒ จ่ายเงินสมทบเพื่อให้พนักงานขับรถยนต์/ขับเรือได้รับสิทธิประโยชน์ตามกฎหมายประกันสังคม

๓.๓ จ่ายเงินสมทบเพื่อให้พนักงานขับรถยนต์ /ขับเรือได้รับเงินทดแทนในกรณีประสบอันตรายหรือ

เจ็บป่วย เนื่องจากการทำงานตามกฎหมายแรงงาน สำหรับค่ารักษาพยาบาลในส่วนที่

เกินจากที่พนักงานขับรถยนต์ /ขับเรือจะได้รับตามกฎหมาย-ผู้รับจ้างต้องรับผิดชอบ

3.4 .จัดทำประกันภัยคุ้มครองรวม (ประเภท 1) ให้กับพนักงานขับรถยนต์/ขับเรือ ที่มาขับรถยนต์/ขับเรือให้กับผู้ว่าจ้างตามประเภท และชนิดของใบอนุญาตขับขี่รถยนต์/ขับเรือ โดยเป็นการคุ้มครองความเสียหายของทรัพย์สิน หรือยานพาหนะที่เป็นกรรมสิทธิ์ของผู้ว่าจ้าง ซึ่งขับขี่โดยพนักงานขับรถยนต์/ขับเรือของผู้รับจ้าง

3.5 .กรณีเป็นรถยนต์/เรือ ของผู้ว่าจ้างที่มีการจัดประกันภัยภาคสมัครใจ (ประเภท 1) หรือรถยนต์/เรือเช่าที่มีประกันภัยแล้ว ผู้รับจ้างไม่ต้องจัดทำประกันภัยตามข้อ 3.4 ให้กับพนักงานขับรถยนต์/เรือ ที่ขับรถยนต์/ขับเรือคันดังกล่าวเป็นการประจำอีก แต่ผู้รับจ้างต้องลดค่าจ้างให้แก่ผู้ว่าจ้างเพื่อเป็นการชดเชยการที่ไม่ต้องจัดทำประกันภัยนั้นอีก ในอัตราคนละ 1,000 บาท (หนึ่งพันบาทถ้วน) ต่อเดือนตามจำนวนพนักงานขับรถยนต์/ขับเรือที่ผู้รับจ้างไม่ต้องจัดทำประกันภัย

3.6 ผู้รับจ้างต้องจัดให้พนักงานขับรถยนต์/ขับเรือได้รับการอบรมความรู้เกี่ยวกับความปลอดภัยและมารยาทในการขับรถยนต์/ขับเรือ รวมทั้งการใช้ การบำรุงรักษาและการทำงานของเครื่องยนต์ ตลอดจนการจัดฝึกอบรมพัฒนาฝีมือแรงงาน ตามกฎ ระเบียบ และกฎหมายที่เกี่ยวข้อง

๓.7 การจัดให้พนักงานขับรถ / ขับเรือได้รับสิทธิข้างต้น ผู้รับจ้างต้องจัดให้พนักงานขับรถ / ขับเรือได้รับพื้นที่ที่เริ่มงานจ้าง และต้องแจ้งให้พนักงานขับรถ / ขับเรือทราบเป็นลายลักษณ์อักษร

#### ๔. ขอบเขตของงาน และการควบคุมสั่งการ

๔.๑ ต้องปฏิบัติงานขับรถ / ขับเรือ หรือขับรถพร้อมทำหน้าที่บังคับปั้นจั่นชนิดเคลื่อนที่ (รถเครน) และเครื่องจักรกลหนัก ให้กับผู้ว่าจ้างตามสถานที่ต่าง ๆ ทั้งภายในท้องที่ที่จ้าง และต่างท้องที่

๔.2 ผู้รับจ้างต้องจัดให้มีตัวแทนอยู่ประจำสำนักงานของผู้ว่าจ้างที่เป็นคู่สัญญา หรือสำนักงานอื่น ตามที่ผู้ว่าจ้างกำหนด เพื่อพร้อมที่จะประสานงานกับผู้ว่าจ้าง หรือตัวแทนของผู้ว่าจ้างในการ ทำงานได้ทันที

#### ๕. กำหนดวันเวลาปฏิบัติงาน

๕.๑ วันทำงาน ได้แก่ วันจันทร์ ถึง วันเสาร์

วันทำการ ได้แก่ วันทำงานตามปกติของผู้ว่าจ้าง

วันหยุด ได้แก่ วันอาทิตย์ และวันหยุดตามประเพณี ตามที่ผู้ว่าจ้างประกาศ

ในกรณีที่มีเหตุจำเป็น ผู้ว่าจ้างสงวนสิทธิที่จะสั่งให้ผู้รับจ้างหยุดงานในวันทำงานได้ โดยไม่จ่ายค่าจ้าง โดยจะแจ้งให้ผู้รับจ้างหรือตัวแทนทราบล่วงหน้า หากมีการปฏิบัติงานต่อเนื่อง (ต่างท้องที่) วันที่สั่งให้หยุดงาน ผู้ว่าจ้างจะจ่ายเฉพาะค่าที่พักให้เท่านั้น

๕.๒ เวลาทำงานปกติ ๐๘.๐๐ น. ถึง ๑๗.๐๐ น. และมีเวลาพักครั้งเดียว หรือหลายครั้ง ซึ่งรวมแล้วไม่น้อยกว่า ๑ ชั่วโมง

๕.๓ ผู้ว่าจ้างมีสิทธิที่จะปรับปรุงวันและเวลาทำงานตาม ๕.๑ และ ๕.๒ ในงานแต่ละประเภทได้ ตามความจำเป็นและเหมาะสม หากมีการลดจำนวนวันทำงานจะจ่ายค่าจ้างให้ตามวันที่ทำงานจริง

#### ๖. การทำงานล่วงเวลา การทำงานในวันหยุดและการทำงานต่างท้องที่

๖.๑ การทำงานล่วงเวลาเกินเวลาทำงานในข้อ ๕.๒ ของวันทำงานปกติ ผู้ว่าจ้างจะจ่ายค่าตอบแทนการทำงานล่วงเวลาในอัตรา ๑.๕ เท่าของค่าจ้างรายชั่วโมงตามปกติ กรณีที่ทำงานล่วงเวลาในวันหยุดจะได้รับค่าตอบแทนในอัตรา ๓ เท่าของค่าจ้างรายชั่วโมงตามปกติ การคิดคำนวณค่าล่วงเวลาต่อ ๑ ชั่วโมง ให้ใช้จำนวนวัน ๘ ชั่วโมง เป็นฐานในการคำนวณ โดยคำนวณตามอัตราค่าจ้างที่กำหนดในสัญญาข้อ ๓.๑

๖.๒ การทำงานในวันหยุด ผู้ว่าจ้างจะจ่ายค่าตอบแทนการทำงานในวันหยุดในอัตรา 1 เท่าของค่าจ้างรายชั่วโมงตามปกติ

6.3 การปฏิบัติงานต่างท้องที่ ผู้ว่าจ้างจะจ่ายค่าจ้างตามที่ผู้รับจ้างได้ปฏิบัติงานจริง และผู้ว่าจ้างจะจ่ายค่าพาหนะในการเดินทางให้แก่พนักงานขับรถ/ขับเรือ ที่ต้องเดินทางไปปฏิบัติงานต่างท้องที่ที่จ้าง โดยให้เบิกจ่ายค่ายานพาหนะประจำทาง ได้แก่ ค่ารถไฟ ค่ารถโดยสารประจำทาง หรือเรือกลเดินประจำทาง ได้เท่าที่จ่ายจริง แต่ไม่เกินอัตราและหลักเกณฑ์ตามคำสั่งการไฟฟ้าส่วนภูมิภาค ที่ ส.7/2535 เรื่อง ค่าใช้จ่ายในการเดินทางไปปฏิบัติงานภายในประเทศ ในอัตราต่ำสุดของพนักงานของผู้ว่าจ้าง และในกรณีต้องพักแรม ผู้ว่าจ้างจะจ่ายค่าตอบแทนเป็นค่าที่พักวันละ 400 บาท (สี่ร้อยบาทถ้วน) ต่อคน ทั้งนี้ ผู้รับจ้างต้องจ่ายค่าที่พักให้กับพนักงานขับรถ/ขับเรือ ทันทีที่ต้องออกไปปฏิบัติงานต่างท้องที่ และต้องพักแรม

ในกรณีที่อยู่ระหว่างปฏิบัติงานต่างท้องที่และเป็นการปฏิบัติงานต่อเนื่อง หากไม่มีการทำงาน หรือผู้ว่าจ้างสั่งให้หยุดงาน จะจ่ายค่าตอบแทนเฉพาะค่าที่พักวันละ 400 บาท (สี่ร้อยบาทถ้วน) ต่อคน เท่านั้น

7. หน้าที่ที่พนักงานขับรถ/ขับเรือ ของผู้รับจ้างต้องปฏิบัติ

7.1 ต้องปฏิบัติงานให้เป็นไปตามระเบียบกฎข้อบังคับ และคำสั่งของผู้ว่าจ้างโดยเคร่งครัด-และเมื่อมีเวลาว่างจากการปฏิบัติงานขับรถ/ขับเรือ ก็อาจจะช่วยงานอื่น ๆ แก่ผู้ว่าจ้างได้ตามความเหมาะสม และต้องปฏิบัติตามข้อปฏิบัติของพนักงานขับรถ/ขับเรือที่แนบมาพร้อมนี้อย่างเคร่งครัด

7.2 ตรวจสอบควบคุมดูแลรถยนต์/เรือที่ผู้ว่าจ้างมอบหมายให้อยู่ในสภาพดี รวมทั้งต้องดูแลรักษาความสะอาดเครื่องยนต์และอุปกรณ์ต่าง ๆ ของรถยนต์/เรือ ให้อยู่ในสภาพที่สะอาดและใช้งานได้ตลอดเวลา

7.3 ต้องตรงต่อเวลาในการปฏิบัติงาน และ เมื่อมาปฏิบัติงานต้องลงลายมือชื่อ เวลาที่มาปฏิบัติงาน-ทั้งมาและกลับทุกครั้งตามแบบที่ผู้ว่าจ้างกำหนดไว้ให้เพื่อเป็นหลักฐานการขอรับค่าจ้าง

7.4 ต้องไม่มาทำงานสาย เลิกงานก่อนเวลาโดยไม่ได้รับอนุญาต

7.5 ผู้รับจ้างต้องจัดหาเครื่องแต่งกายตามแบบที่ผู้ว่าจ้างกำหนดเป็นมาตรฐานเดียวกันให้แก่พนักงานขับรถ/ขับเรือ ให้เพียงพอต่อการปฏิบัติงานโดยค่าใช้จ่ายต่างๆ เป็นของผู้รับจ้าง หากพนักงานขับรถ/ขับเรือของผู้รับจ้างไม่แต่งเครื่องแบบมาปฏิบัติงาน ผู้รับจ้างยินยอมให้ ผู้ว่าจ้างปรับในอัตรา 100 บาท (หนึ่งร้อยบาทถ้วน) ต่อคนต่อวัน



7.6 ต้องประพฤติตนเรียบร้อยไม่เล่นการพนันในระหว่างเวลาปฏิบัติงานเวลาพัก ทั้งภายในและภายนอกสถานที่ทำงาน

7.7 ไม่สูบบุหรี่ ไม่เสพสุรา ยาเสพติด หรือของมีนเมา หรือยากระตุ้นประสาท หรือมีอาการมีนเมา หรือมีกลิ่นสุราในขณะที่ปฏิบัติงานโดยเด็ดขาด

7.8 ต้องปฏิบัติงานด้วยความซื่อสัตย์ ขยันหมั่นเพียร และทำงานที่ได้รับมอบหมายอย่างเต็มความสามารถ

7.9 ต้องไม่นำอุปกรณ์เครื่องมือเครื่องใช้ หรือทรัพย์สินของผู้ว่าจ้างไปใช้เพื่อประโยชน์ส่วนตัว หรือนำไปใช้นอกเหนือจากงานที่ต้องปฏิบัติให้ผู้ว่าจ้าง

7.10 ต้องไม่กระทำการใด ๆ โดยจงใจประมาทเลินเล่อ หรือโดยขาดความระมัดระวัง อันเป็นเหตุให้ผู้ว่าจ้างต้องได้รับความเสียหาย

๘. เงื่อนไขอื่น ๆ

๘.๑ ผู้รับจ้างจะต้องคัดเลือกพนักงานขับรถ/ขับเรือ ที่มีความรู้เกี่ยวกับกฎระเบียบตามพระราชบัญญัติจราจรทางบกเป็นอย่างดี และเป็นผู้มีประสบการณ์ในการขับรถ/ขับเรือ มาแล้วไม่น้อยกว่า 2 (สอง) ปี เป็นผู้ที่มีการยาทในการขับรถ/ขับเรือ

8.2 การจัดส่งพนักงานขับรถ/ขับเรือ เข้าปฏิบัติงานเมื่อเริ่มงานจ้าง-ผู้รับจ้างต้องจัดส่งรายชื่อประวัติส่วนตัว ประวัติอาชญากรรม พร้อมใบรับรองแพทย์และรูปถ่ายของพนักงานขับรถ/ขับเรือ และสำเนาบัตรประชาชนให้ผู้ว่าจ้างหรือตัวแทนเพื่อตรวจสอบและทำการคัดเลือกอีกครั้งก่อนที่จะมาปฏิบัติงานให้กับผู้ว่าจ้าง และผู้ว่าจ้างจะรับแต่เฉพาะพนักงานขับรถ/ขับเรือที่มีการแจ้งให้ทราบและมีคุณสมบัติถูกต้องตามที่กำหนดในข้อ ๑ ของรายการ.....

ละเอียดยกเว้นสัญญาเท่านั้น ทั้งนี้ ผู้ว่าจ้างอาจจัดให้มีการอบรมพนักงานขับรถ/ขับเรือ ในวันเวลาทำการหรือนอกวันเวลาทำการ โดยพนักงานขับรถ/ขับเรือจะไม่ได้รับค่าตอบแทนนอกเหนือวันเวลาทำการปกติ

๘.3 ผู้ว่าจ้างมีสิทธิขอให้ผู้รับจ้างเปลี่ยนตัวพนักงานขับรถ/ขับเรือของผู้รับจ้างได้ หากเห็นว่าพนักงานขับรถ/ขับเรือ ผู้นั้นมีคุณสมบัติ หรือ ความสามารถไม่เป็นไปตามความต้องการ หรือพนักงานขับรถ/ขับเรือ นั้นไม่ปฏิบัติตามข้อ ๗ ข้างต้นหรือประพฤติตนไม่เหมาะสม ซึ่งผู้ว่าจ้างเห็นว่าอาจทำให้ผู้ว่าจ้าง

ได้รับความเสียหาย โดยผู้รับจ้างจะไม่โต้แย้ง หรือเรียกร้องค่าใช้จ่ายใดๆทั้งสิ้น และจะต้องไม่ส่งพนักงานขับรถยนต์/ขับเรือคนเดิมกลับมาปฏิบัติงานอีก

๘.4 การที่ผู้รับจ้างไม่จัดส่งพนักงานขับรถยนต์/ขับเรือตามข้อ ๘.๒ – ข้อ ๘.๓ ข้างต้น ให้มีผลบังคับตามข้อ ๗ ของสัญญา

๘.5 อัตราค่าจ้างตามที่ได้ตกลงกันไว้ในสัญญานี้ รวมภาษีมูลค่าเพิ่ม และผู้รับจ้างต้องรับภาระเกี่ยวกับภาษีอากรทั้งหมดที่เกิดจากการนี้

๘.6 ..ผู้รับจ้างต้องรับผิดชอบค่าใช้จ่ายเสียหายต่าง ๆ อันเกิดจากการที่พนักงานขับรถยนต์/ขับเรือของผู้รับจ้างได้กระทำความผิดโดยเจตนา และหรือโดยประมาทเลินเล่อจนเป็นเหตุให้ทรัพย์สิน..ของผู้ว่าจ้าง หรือบุคคลภายนอกได้รับความเสียหาย

8.7 .ผู้ว่าจ้างจะประเมินผลการดำเนินงานของผู้รับจ้าง ทุกสิ้นปีงบประมาณ (รอบปีงบประมาณ .....ตั้งแต่วันที่ 1 มกราคม - 31 ธันวาคม ทุกปี)

การประเมินผลการดำเนินงานให้ดำเนินการโดยคณะกรรมการพิจารณาประเมินผลการดำเนินงาน.....ของผู้รับจ้างที่ผู้ว่าจ้างแต่งตั้งขึ้นเพื่อทำหน้าที่พิจารณาประเมินผลการดำเนินงาน.....ของผู้รับจ้างตามระยะเวลาที่กำหนดไว้ กำหนดเกณฑ์ผ่านการประเมินร้อยละ 80

ทั้งนี้ ผลการดำเนินงานดังกล่าวจะถือเป็นส่วนหนึ่งของการพิจารณาคัดเลือกคุณสมบัติของผู้ที่จะเข้ายื่นข้อเสนอหรือเข้าทำสัญญากับการไฟฟ้าส่วนภูมิภาคในคราวต่อไป

8.8 .. อื่น ๆ.....

## เอกสารแนบท้าย

สัญญาจ้างบริการขับรถยนต์/ขับเรือ แบบราคาคงที่ไม่จำกัดจำนวน

ที่ จ...../.....

ปี .....

## 1. พื้นที่และประเภท จำนวนและอัตราค่าจ้าง พชร.(บ) และ พงร.(บ)

| ที่ | พื้นที่ / หน่วยงาน | จำนวน พชร.(บ) / พงร.(บ) (คน) |        |         |          |        |         |                 | อัตราค่าจ้าง พชร.(บ)/พงร.(บ) รวมค่าดำเนินการ (บาท) |       |         |          |        |         |                 |
|-----|--------------------|------------------------------|--------|---------|----------|--------|---------|-----------------|--|-------|---------|----------|--------|---------|-----------------|
|     |                    | ชนิด 1                       | ชนิด 2 | ชนิด 2+ | ชนิด 2++ | ชนิด 3 | ชนิด 3+ | ชนิดเรือ ชั้น 2 | ชนิด 1   | ชนิด2 | ชนิด 2+ | ชนิด 2++ | ชนิด 3 | ชนิด 3+ | ชนิดเรือ ชั้น 2 |
| 1   |                    |                              |        |         |          |        |         |                 |  |       |         |          |        |         |                 |
| 2   |                    |                              |        |         |          |        |         |                 |  |       |         |          |        |         |                 |
| 3   |                    |                              |        |         |          |        |         |                 |  |       |         |          |        |         |                 |
| 4   |                    |                              |        |         |          |        |         |                 |  |       |         |          |        |         |                 |
| 5   |                    |                              |        |         |          |        |         |                 |  |       |         |          |        |         |                 |
| 6   |                    |                              |        |         |          |        |         |                 |  |       |         |          |        |         |                 |
| 7   |                    |                              |        |         |          |        |         |                 |  |       |         |          |        |         |                 |
| 8   |                    |                              |        |         |          |        |         |                 |  |       |         |          |        |         |                 |
| 9   |                    |                              |        |         |          |        |         |                 |  |       |         |          |        |         |                 |
| 10  |                    |                              |        |         |          |        |         |                 |  |       |         |          |        |         |                 |

## คำอธิบายเพิ่มเติม

**ชนิด 1** หมายถึง ขับรถยนต์โดยใช้ใบอนุญาตขับขี่ส่วนบุคคล**ชนิด 2** หมายถึง ขับรถยนต์โดยใช้ใบอนุญาตขับขี่ชนิดที่ 2**ชนิด 2+** หมายถึง ขับรถยนต์โดยใช้ใบอนุญาตขับขี่ชนิดที่ 2 (ขับขี่รถบรรทุกเฉพาะกิจติดเครนพิกอัพไม่เกิน 16 ตัน พร้อมทำหน้าที่บังคับปั้นจั่นชนิดเคลื่อนที่และเครื่องจักรกลหนัก)**ชนิด2++** หมายถึง ขับรถยนต์โดยใช้ใบอนุญาตขับขี่ชนิดที่ 2 (ขับขี่รถบรรทุกเฉพาะกิจติดเครนพิกอัพมากกว่า 16 ตันขึ้นไป พร้อมทำหน้าที่บังคับปั้นจั่นชนิดเคลื่อนที่และเครื่องจักรกลหนัก)**ชนิด 3** หมายถึง ขับรถยนต์โดยใช้ใบอนุญาตขับขี่ชนิดที่ 3**ชนิด3+** หมายถึง ขับรถยนต์โดยใช้ใบอนุญาตขับขี่ชนิดที่ 3 (ขับขี่รถลากจูง ติดเครน พร้อมทำหน้าที่บังคับปั้นจั่นชนิดเคลื่อนที่)**ชนิดเรือ ชั้น 2** หมายถึง ขับเรือโดยใช้ใบอนุญาตท้ายเรือกลลำน้ำชั้น 2 (ทั่วไป)

## 2. รายชื่อผู้ปฏิบัติงานและอัตราค่าจ้างที่ พชร.(บ) และ พงร.(บ) ได้รับตามรายละเอียดแนบ

## เอกสารแนบท้าย

สัญญาจ้างบริการขั้วรถยนต์/ขั้วเรือ แบบราคาคงที่ไม่จำกัดจำนวน

ที่ จ...../.....

ปี .....

## 1. พื้นที่และประเภท จำนวนและอัตราค่าจ้าง พxr.(บ) และ พงร.(บ)

| ที่  | พื้นที่ / หน่วยงาน | จำนวน พxr.(บ) / พงร.(บ) (คน) |        |         |          |        |         | อัตราค่าจ้าง พxr.(บ)/พงร.(บ) รวมค่าดำเนินการ (บาท)                      |        |         |          |        |         |                 |  |
|--|--------------------|------------------------------|--------|---------|----------|--------|---------|---|--------|---------|----------|--------|---------|-----------------|--|
|  |                    | ชนิด 1                       | ชนิด 2 | ชนิด 2+ | ชนิด 2++ | ชนิด 3 | ชนิด 3+ | ชนิด 1  | ชนิด 2 | ชนิด 2+ | ชนิด 2++ | ชนิด 3 | ชนิด 3+ | ชนิดเรือ ชั้น 2 |  |
| บริษัท.....  |                    |                              |        |         |          |        |         |   |        |         |          |        |         |                 |  |
| 1  |                    |                              |        |         |          |        |         |   |        |         |          |        |         |                 |  |
| 2  |                    |                              |        |         |          |        |         |   |        |         |          |        |         |                 |  |
| 3  |                    |                              |        |         |          |        |         |   |        |         |          |        |         |                 |  |
| 4  |                    |                              |        |         |          |        |         |   |        |         |          |        |         |                 |  |
| 5  |                    |                              |        |         |          |        |         |   |        |         |          |        |         |                 |  |
| บริษัท.....  |                    |                              |        |         |          |        |         |   |        |         |          |        |         |                 |  |
| 1  |                    |                              |        |         |          |        |         |   |        |         |          |        |         |                 |  |
| 2  |                    |                              |        |         |          |        |         |   |        |         |          |        |         |                 |  |
| 3  |                    |                              |        |         |          |        |         |   |        |         |          |        |         |                 |  |
| 4  |                    |                              |        |         |          |        |         |   |        |         |          |        |         |                 |  |
| 5  |                    |                              |        |         |          |        |         |   |        |         |          |        |         |                 |  |
| <u>คำอธิบายเพิ่มเติม</u>   |                    |                              |        |         |          |        |         |   |        |         |          |        |         |                 |  |
| ชนิด 1 หมายถึง ขั้วรถยนต์โดยใช้ใบอนุญาตขับส่วนบุคคล  |                    |                              |        |         |          |        |         | ชนิด 3 หมายถึง ขั้วรถยนต์โดยใช้ใบอนุญาตขับชนิดที่ 3                     |        |         |          |        |         |                 |  |
| ชนิด 2 หมายถึง ขั้วรถยนต์โดยใช้ใบอนุญาตขับชนิดที่ 2  |                    |                              |        |         |          |        |         | ชนิด 3+ หมายถึง ขั้วรถยนต์โดยใช้ใบอนุญาตขับชนิดที่ 3 (ขับเรือลากจูง ติด |        |         |          |        |         |                 |  |
| ชนิด 2+ หมายถึง ขั้วรถยนต์โดยใช้ใบอนุญาตขับชนิดที่ 2 (ขับเรือบรรทุกเฉพาะกิจติดเครนพิกัดยก  |                    |                              |        |         |          |        |         | เครน พร้อมทำหน้าที่บังคับปั้นจั่นชนิดเคลื่อนที่)                        |        |         |          |        |         |                 |  |
| ไม่เกิน 16 ตัน พร้อมทำหน้าที่บังคับปั้นจั่นชนิดเคลื่อนที่และเครื่องจักรกลหนัก)             |                    |                              |        |         |          |        |         | ชนิดเรือ ชั้น 2 หมายถึง ขั้วเรือโดยใช้ใบอนุญาตนำขึ้น 2 (ทั่วไป)         |        |         |          |        |         |                 |  |
| ชนิด 2++ หมายถึง ขั้วรถยนต์โดยใช้ใบอนุญาตขับชนิดที่ 2 (ขับเรือบรรทุกเฉพาะกิจติดเครนพิกัดยก |                    |                              |        |         |          |        |         |   |        |         |          |        |         |                 |  |
| มากกว่า 16 ตันขึ้นไป พร้อมทำหน้าที่บังคับปั้นจั่นชนิดเคลื่อนที่และเครื่องจักรกลหนัก)       |                    |                              |        |         |          |        |         |   |        |         |          |        |         |                 |  |

## 2. รายชื่อผู้ปฏิบัติงานและอัตราค่าจ้างที่ พxr.(บ) และ พงร.(บ) ได้รับตามรายละเอียดแนบ

## แบบหนังสือค้ำประกัน

(หลักประกันการเสนอราคาการจ้าง)

เลขที่.....

วันที่.....

ข้าพเจ้า (ชื่อธนาคาร/บริษัทเงินทุน) สำนักงานตั้งอยู่เลขที่..... ถนน..... ตำบล/แขวง ..... อำเภอ/เขต..... จังหวัด..... โดย..... ผู้มีอำนาจลงนามผูกพันธนาคาร/บริษัทเงินทุน ขอทำหนังสือค้ำประกันฉบับนี้ให้ไว้ต่อการไฟฟ้าส่วนภูมิภาค ดังมีข้อความต่อไปนี้

ข้อ 1. ตามที่ (ชื่อผู้ยื่นเสนอ)..... ได้ยื่นซองประกวดราคาสำหรับการจัดจ้าง..... ตามเอกสารประกวดราคาเลขที่..... ซึ่งต้องวางหลักประกันของตามเงื่อนไขการประกวดราคาต่อการไฟฟ้าส่วนภูมิภาค เป็นจำนวนเงิน..... บาท (.....) นั้น

ข้าพเจ้ายินยอมผูกพันตนโดยไม่มีเงื่อนไขที่จะค้ำประกันชำระเงินตามสิทธิเรียกร้องของ..... (ชื่อหน่วยงานของรัฐผู้ประกวดราคา) จำนวนไม่เกิน..... บาท (.....) ในฐานะเป็นลูกหนี้ร่วม ในกรณี (ชื่อผู้เสนอราคา)..... ไม่ปฏิบัติตามเงื่อนไขในการประกวดราคาอันเป็นเหตุให้ (ชื่อส่วนราชการผู้ประกวดราคา) มีสิทธิริบหลักประกันของประกวดราคาหรือให้خذใช้ค่าเสียหายใดๆ รวมทั้งกรณีที่ (ชื่อผู้เสนอราคา)..... ได้ถอนใบเสนอราคาของตนภายในระยะเวลาที่ใบเสนอราคายังมีผลอยู่ หรือมิได้ไปลงนามในสัญญาเมื่อได้รับแจ้งไปทำสัญญาหรือมิได้วางหลักประกันสัญญาภายในระยะเวลาที่กำหนดในเอกสารประกวดราคา โดย (ชื่อหน่วยงานของรัฐผู้ประกวดราคา) ไม่จำเป็นต้องเรียกร้องให้ (ชื่อผู้เสนอราคา) ชำระหนี้ก่อน

ข้อ 2. หนังสือค้ำประกันนี้มีผลใช้บังคับตั้งแต่วันที่..... เดือน..... พ.ศ. .... ถึงวันที่..... เดือน..... พ.ศ. .... และข้าพเจ้าจะไม่เพิกถอนการค้ำประกันนี้ภายในระยะเวลาที่กำหนดไว้

ข้อ 3. ถ้า (ชื่อผู้เสนอราคา)..... ขยายกำหนดเวลายื่นราคาของการเสนอราคาออกไป ข้าพเจ้ายินยอมที่จะขยายกำหนดระยะเวลาการค้ำประกันนี้ออกไปตลอดระยะเวลาที่ยื่นราคาที่ได้ขยายออกไปดังกล่าว

ข้าพเจ้าได้ลงนามและประทับตราไว้ต่อหน้าพยานเป็นสำคัญ

ลงชื่อ ..... ผู้ค้ำประกัน

(.....)

ตำแหน่ง .....

ลงชื่อ ..... พยาน

(.....)

ลงชื่อ ..... พยาน

(.....)



# แบบหนังสือค้ำประกัน

1.4 (2.1) หลักประกันสัญญาจ้าง  
(กรณีปกติ)

(หลักประกันสัญญาจ้าง)

(กรณีปกติ)

เลขที่.....

วันที่.....

ข้าพเจ้า (ชื่อธนาการ).....สำนักงานตั้งอยู่เลขที่.....ถนน..... ตำบล/  
แขวง.....อำเภอ/เขต.....จังหวัด.....

โดย.....ผู้มีอำนาจลงนามผูกพันธนาการ ขอทำหนังสือค้ำประกันฉบับนี้ไว้ต่อการ  
ไฟฟ้าส่วนภูมิภาค ซึ่งต่อไปนี้เรียกว่า“ผู้ว่าจ้าง” ดังมีข้อความต่อไปนี้

ข้อ 1. ตามที่.....(ชื่อผู้รับจ้าง).....ซึ่งต่อไปนี้เรียกว่า “ผู้รับจ้าง” ได้ทำสัญญาจ้าง.....กับผู้  
ว่าจ้าง ตามสัญญาเลขที่..... ลงวันที่..... เดือน..... พ.ศ. .... ซึ่งผู้รับจ้างต้องวางหลักประกัน  
การปฏิบัติตามสัญญาต่อผู้ว่าจ้างเป็นจำนวนเงิน.....บาท (.....) ซึ่งเท่ากับร้อยละ.....  
(.....) ของมูลค่าทั้งหมดของสัญญา

ข้าพเจ้ายินยอมผูกพันตนโดยไม่มีเงื่อนไขที่จะค้ำประกันการชำระเงินให้ตามสิทธิเรียกร้องของ  
ผู้ว่าจ้าง จำนวนไม่เกิน.....บาท (.....) ในฐานะเป็นลูกหนี้ร่วมในกรณีที่ผู้รับจ้าง  
ก่อให้เกิดความเสียหายใดๆ หรือต้องชำระค่าปรับ หรือค่าใช้จ่ายใดๆ หรือผู้รับจ้างมิได้ปฏิบัติตามภาระหน้าที่  
ใดๆที่กำหนดในสัญญาดังกล่าวข้างต้น ทั้งนี้ โดยผู้ว่าจ้างไม่จำเป็นต้องเรียกร้องให้ผู้รับจ้างชำระหนี้ก่อน

ข้อ 2. หนังสือค้ำประกันนี้มีผลใช้บังคับตั้งแต่วันที่..... เดือน..... พ.ศ. .... ถึงวันที่.....  
เดือน..... พ.ศ..... และข้าพเจ้าจะไม่เพิกถอนการค้ำประกันภายในระยะเวลาที่กำหนดไว้

ข้อ 3. หากผู้ว่าจ้างได้ขยายระยะเวลาให้แก่ผู้รับจ้าง ให้ถือว่าข้าพเจ้ายินยอมในกรณีนั้น ๆ ด้วย  
โดยให้ขยายระยะเวลาค้ำประกันนี้ออกไปตลอดระยะเวลาที่ผู้ซื้อได้ขยายระยะเวลาให้แก่ผู้ขายดังกล่าว  
ข้างต้น

ข้าพเจ้าได้ลงนามและประทับตราไว้ต่อหน้าพยานเป็นสำคัญ

ลงชื่อ..... ผู้ค้ำประกัน

(.....)

ตำแหน่ง.....

ลงชื่อ..... พยาน

(.....)

ลงชื่อ..... พยาน

(.....)

\*หมายเหตุ : กรณีลงนามในสัญญาจ้างตามปกติ ให้หน่วยงานของรัฐระบุวันที่หนังสือค้ำประกันเริ่มมีผลบังคับใช้ให้มีผล  
ตั้งแต่วันที่ทำสัญญาจ้าง

## บทนิยาม

“ผู้มีผลประโยชน์ร่วมกัน” หมายความว่า บุคคลธรรมดาหรือนิติบุคคลที่เข้าเสนอราคา หรือเข้ายื่นข้อเสนอ ในการจัดซื้อจัดจ้างต่อหน่วยงานของรัฐใด เป็นผู้มีส่วนได้เสียไม่ว่าโดยทางตรง หรือทางอ้อมในกิจการของบุคคล ธรรมดาหรือนิติบุคคลอื่นที่เข้าเสนอราคาหรือเข้ายื่นข้อเสนอต่อหน่วยงานของรัฐนั้นในคราวเดียวกัน การมีส่วนได้ เสียไม่ว่าโดยทางตรงหรือทางอ้อมของบุคคลธรรมดาหรือนิติบุคคลดังกล่าวข้างต้น ได้แก่ การที่บุคคลธรรมดาหรือนิติบุคคลดังกล่าวมีความสัมพันธ์กันในลักษณะ ดังต่อไปนี้

(๑) มีความสัมพันธ์กันในเชิงบริหาร โดยผู้จัดการ หุ่นส่วนผู้จัดการ กรรมการผู้จัดการ ผู้บริหาร หรือผู้มี อำนาจในการดำเนินงานในกิจการของบุคคลธรรมดาหรือของนิติบุคคลรายหนึ่ง มีอำนาจหรือสามารถใช้อำนาจใน การบริหารจัดการกิจการของบุคคลธรรมดา หรือของนิติบุคคลอีกรายหนึ่ง หรือหลายราย ที่เข้าเสนอราคาหรือเข้า ยื่นข้อเสนอต่อหน่วยงานของรัฐนั้นในคราวเดียวกัน

(๒) มีความสัมพันธ์กันในเชิงทุน โดยผู้เป็นหุ้นส่วนในห้างหุ้นส่วนสามัญ หรือผู้เป็นหุ้นส่วน ไม่จำกัดความ รับผิดชอบในห้างหุ้นส่วนจำกัด หรือผู้ถือหุ้นรายใหญ่ในบริษัทจำกัดหรือบริษัทมหาชนจำกัด เป็นหุ้นส่วนในห้างหุ้นส่วน สามัญหรือห้างหุ้นส่วนจำกัด หรือเป็นผู้ถือหุ้นรายใหญ่ในบริษัทจำกัด หรือบริษัทมหาชนจำกัดอีกรายหนึ่งหรือ หลายราย ที่เข้าเสนอราคาหรือเข้ายื่นข้อเสนอต่อหน่วยงานของรัฐ นั้นในคราวเดียวกัน

คำว่า “ผู้ถือหุ้นรายใหญ่” หมายความว่า ผู้ถือหุ้นซึ่งถือหุ้นเกินกว่าร้อยละยี่สิบห้า ในกิจการนั้น หรือในอัตราอื่นตามที่ผู้รักษาการตามระเบียบเห็นสมควรประกาศกำหนดสำหรับกิจการ บางประเภทหรือบางขนาด

(๓) มีความสัมพันธ์กันในลักษณะไขว้กันระหว่าง (๑) และ (๒) โดยผู้จัดการ หุ่นส่วนผู้จัดการ กรรมการผู้จัดการ ผู้บริหาร หรือผู้มีอำนาจในการดำเนินงานในกิจการของบุคคลธรรมดา หรือของนิติบุคคลราย หนึ่ง เป็นหุ้นส่วนในห้างหุ้นส่วนสามัญหรือห้างหุ้นส่วนจำกัด หรือเป็นผู้ถือหุ้นรายใหญ่ ในบริษัทจำกัดหรือบริษัท มหาชนจำกัดอีกรายหนึ่งหรือหลายราย ที่เข้าเสนอราคาหรือเข้ายื่นข้อเสนอ ต่อหน่วยงานของรัฐนั้นในคราว เดียวกัน หรือในนัยกลับกัน

การดำรงตำแหน่ง การเป็นหุ้นส่วน หรือการเข้าถือหุ้นดังกล่าวข้างต้นของกลุ่มสมรสหรือบุตร ที่ยังไม่บรรลุนิติภาวะของบุคคลใน (๑) (๒) หรือ (๓) ให้ถือว่าเป็นการดำรงตำแหน่ง การเป็นหุ้นส่วน หรือการถือหุ้นของ บุคคลดังกล่าว

ในกรณีบุคคลใดใช้ชื่อบุคคลอื่นเป็นผู้จัดการ หุ่นส่วนผู้จัดการ กรรมการผู้จัดการ ผู้บริหาร ผู้เป็น หุ้นส่วน หรือผู้ถือหุ้นโดยที่ตนเองเป็นผู้ใช้อำนาจในการบริหารที่แท้จริง หรือเป็นหุ้นส่วน หรือผู้ถือหุ้นที่แท้จริง ของห้างหุ้นส่วน หรือบริษัทจำกัด หรือบริษัทมหาชนจำกัด แล้วแต่กรณี และห้างหุ้นส่วน หรือบริษัทจำกัด หรือบริษัทมหาชนจำกัดที่เกี่ยวข้องได้เข้าเสนอราคาหรือเข้ายื่นข้อเสนอต่อหน่วยงานของรัฐนั้น ในคราวเดียวกัน ให้ถือว่าผู้ยื่นข้อเสนอที่มีความสัมพันธ์กันตาม (๑) (๒) หรือ (๓) แล้วแต่กรณี

“การขัดขวางการแข่งขันอย่างเป็นธรรม” หมายความว่า การที่ผู้ยื่นข้อเสนอรายหนึ่งหรือหลายราย กระทำ การอย่างใด ๆ อันเป็นการขัดขวาง หรือเป็นอุปสรรค หรือไม่เปิดโอกาสให้มีการแข่งขัน อย่างเป็นธรรมในการ เสนอราคาหรือยื่นข้อเสนอต่อหน่วยงานของรัฐ ไม่ว่าจะกระทำโดยการสมยอมกัน หรือโดยการให้ ขอให้ หรือรับ ว่าจะให้ เรียก รับ หรือยอมจะรับเงิน หรือทรัพย์สิน หรือประโยชน์อื่นใด หรือใช้กำลังประทุษร้าย หรือข่มขู่ ว่า จะใช้กำลังประทุษร้าย หรือแสดงเอกสารอันเป็นเท็จ หรือส่อว่า กระทำการทุจริตอื่นใดในการเสนอราคา ทั้งนี้ โดยมีวัตถุประสงค์ที่จะแสวงหาประโยชน์ในระหว่าง ผู้ยื่นข้อเสนอด้วยกัน หรือเพื่อให้ประโยชน์แก่ผู้ยื่นข้อเสนอ รายหนึ่งรายใดเป็นผู้มีสิทธิทำสัญญา กับหน่วยงานของรัฐนั้น หรือเพื่อหลีกเลี่ยงการแข่งขันอย่างเป็นธรรม หรือ เพื่อให้เกิดความได้เปรียบ หน่วยงานของรัฐโดยมิใช่เป็นไปในทางการประกอบธุรกิจปกติ



## บัญชีเอกสารส่วนที่ 1

 1. ในกรณีผู้ยื่นข้อเสนอเป็นนิติบุคคล (ก) ห้างหุ้นส่วนสามัญหรือห้างหุ้นส่วนจำกัด

- สำเนาหนังสือรับรองการจดทะเบียนนิติบุคคล

ไฟล์ข้อมูล.....ขนาดไฟล์..... จำนวน .....แผ่น

- บัญชีรายชื่อหุ้นส่วนผู้จัดการ

ไฟล์ข้อมูล.....ขนาดไฟล์..... จำนวน .....แผ่น

- ผู้มีอำนาจควบคุม (ถ้ามี)

 ไม่มีผู้มีอำนาจควบคุม มีผู้มีอำนาจควบคุม

ไฟล์ข้อมูล.....ขนาดไฟล์..... จำนวน .....แผ่น

 (ข) บริษัทจำกัดหรือบริษัทมหาชนจำกัด

- สำเนาหนังสือรับรองการจดทะเบียนนิติบุคคล

ไฟล์ข้อมูล.....ขนาดไฟล์..... จำนวน .....แผ่น

- สำเนาหนังสือบริคณห์สนธิ

ไฟล์ข้อมูล.....ขนาดไฟล์..... จำนวน .....แผ่น

- บัญชีรายชื่อกรรมการผู้จัดการ

ไฟล์ข้อมูล.....ขนาดไฟล์..... จำนวน .....แผ่น

บัญชีผู้ถือหุ้นรายใหญ่ (ถ้ามี)

 ไม่มีผู้ถือหุ้นรายใหญ่ มีผู้ถือหุ้นรายใหญ่

ไฟล์ข้อมูล.....ขนาดไฟล์..... จำนวน .....แผ่น

- ผู้มีอำนาจควบคุม (ถ้ามี)

 ไม่มีผู้มีอำนาจควบคุม มีผู้มีอำนาจควบคุม

ไฟล์ข้อมูล.....ขนาดไฟล์..... จำนวน .....แผ่น

 2. ในกรณีผู้ยื่นข้อเสนอไม่เป็นนิติบุคคล (ก) บุคคลธรรมดา

- สำเนาบัตรประจำตัวประชาชนของผู้ยื่น

ไฟล์ข้อมูล.....ขนาดไฟล์..... จำนวน .....แผ่น

 (ข) คณะบุคคล

- สำเนาข้อตกลงที่แสดงถึงการเข้าเป็นหุ้นส่วน

ไฟล์ข้อมูล.....ขนาดไฟล์..... จำนวน .....แผ่น

- สำเนาบัตรประจำตัวประชาชนของผู้เป็นหุ้นส่วน

ไฟล์ข้อมูล.....ขนาดไฟล์..... จำนวน .....แผ่น- 2 -

3. ในกรณีผู้ยื่นข้อเสนอเป็นผู้ยื่นข้อเสนอร่วมกันในฐานะเป็นผู้ร่วมค้า

- สำเนาสัญญาของการเข้าร่วมค้า

ไฟล์ข้อมูล.....ขนาดไฟล์..... จำนวน .....แผ่น

(ก) ในกรณีผู้ร่วมค้าเป็นบุคคลธรรมดา

- บุคคลสัญชาติไทย

สำเนาบัตรประจำตัวประชาชน

ไฟล์ข้อมูล.....ขนาดไฟล์..... จำนวน .....แผ่น

- บุคคลที่มีใช้สัญชาติไทย

สำเนาหนังสือเดินทาง

ไฟล์ข้อมูล.....ขนาดไฟล์..... จำนวน .....แผ่น

(ข) ในกรณีผู้ร่วมค้าเป็นนิติบุคคล

- ห้างหุ้นส่วนสามัญหรือห้างหุ้นส่วนจำกัด

สำเนาหนังสือรับรองการจดทะเบียนนิติบุคคล

ไฟล์ข้อมูล.....ขนาดไฟล์..... จำนวน .....แผ่น

- บัญชีรายชื่อหุ้นส่วนผู้จัดการ

ไฟล์ข้อมูล.....ขนาดไฟล์..... จำนวน .....แผ่น

- ผู้มีอำนาจควบคุม (ถ้ามี)

ไม่มีผู้ควบคุม

มีผู้ควบคุม

ไฟล์ข้อมูล.....ขนาดไฟล์..... จำนวน .....แผ่น

- บริษัทจำกัดหรือบริษัทมหาชนจำกัด

สำเนาหนังสือรับรองการจดทะเบียนนิติบุคคล

ไฟล์ข้อมูล.....ขนาดไฟล์..... จำนวน .....แผ่น

- สำเนาหนังสือบริคณห์สนธิ

ไฟล์ข้อมูล.....ขนาดไฟล์..... จำนวน .....แผ่น

- บัญชีรายชื่อกรรมการผู้จัดการ

ไฟล์ข้อมูล.....ขนาดไฟล์..... จำนวน .....แผ่น

- บัญชีผู้ถือหุ้นรายใหญ่ (ถ้ามี)

ไม่มีผู้ถือหุ้นรายใหญ่

มีผู้ถือหุ้นรายใหญ่

ไฟล์ข้อมูล.....ขนาดไฟล์..... จำนวน .....แผ่น

- ผู้มีอำนาจควบคุม (ถ้ามี)

ไม่มีผู้มีอำนาจควบคุม

มีผู้มีอำนาจควบคุม

ไฟล์ข้อมูล.....ขนาดไฟล์..... จำนวน .....แผ่น

4. อื่น ๆ (ถ้ามี)

.....

ไฟล์ข้อมูล.....ขนาดไฟล์..... จำนวน .....แผ่น

.....

ไฟล์ข้อมูล.....ขนาดไฟล์..... จำนวน .....แผ่น

.....

ไฟล์ข้อมูล.....ขนาดไฟล์..... จำนวน .....แผ่น

ข้าพเจ้าขอรับรองว่า เอกสารหลักฐานที่ข้าพเจ้ายื่นพร้อมการเสนอราคาทางระบบจัดซื้อจัดจ้างภาครัฐด้วยอิเล็กทรอนิกส์ในการประกวดราคาอิเล็กทรอนิกส์ครั้งนี้ถูกต้องและเป็นความจริงทุกประการ

ลงชื่อ.....ผู้ยื่นข้อเสนอ

(.....)

.....

## บัญชีเอกสารส่วนที่ 2

1. แคลตตาล็อกและหรือแบบรูปรายละเอียดคุณลักษณะเฉพาะ  
ไฟล์ข้อมูล.....ขนาดไฟล์..... จำนวน .....แผ่น
2. หนังสือมอบอำนาจซึ่งปิดอากรแสตมป์ตามกฎหมายในกรณีที่ยื่นข้อเสนอมอบอำนาจให้บุคคลอื่น ลงนามในใบเสนอราคาแทน  
ไฟล์ข้อมูล.....ขนาดไฟล์..... จำนวน .....แผ่น
3. หลักประกันการเสนอราคา  
ไฟล์ข้อมูล.....ขนาดไฟล์..... จำนวน .....แผ่น
4. สรุปรายละเอียดประกอบการอธิบายเอกสารตามที่หน่วยงานของรัฐกำหนดให้จัดส่งภายหลังวันเสนอราคา เพื่อใช้ในการประกอบการพิจารณา (ถ้ามี) ดังนี้
- 4.1 .....  
ไฟล์ข้อมูล.....ขนาดไฟล์..... จำนวน .....แผ่น
- 4.2 .....  
ไฟล์ข้อมูล.....ขนาดไฟล์..... จำนวน .....แผ่น
5. อื่นๆ (ถ้ามี)
- 5.1.....  
ไฟล์ข้อมูล.....ขนาดไฟล์..... จำนวน .....แผ่น
- 5.2.....  
ไฟล์ข้อมูล.....ขนาดไฟล์..... จำนวน .....แผ่น
- 5.3.....  
ไฟล์ข้อมูล.....ขนาดไฟล์..... จำนวน .....แผ่น

ข้าพเจ้าขอรับรองว่าเอกสารหลักฐานที่ข้าพเจ้าได้ยื่นมาพร้อมการเสนอราคาทางระบบจัดซื้อจัดจ้างภาครัฐด้วยอิเล็กทรอนิกส์ในการประกวดราคาอิเล็กทรอนิกส์ครั้งนี้ถูกต้องและเป็นความจริงทุกประการ

ลงชื่อ.....ผู้ยื่นข้อเสนอ  
(.....)

.....

ใบเสนอราคา

ประกวดราคาจ้างบริการขั้บรถยนต์/ขั้บเรือ แบบราคาคงที่ไม่จำกัดจำนวน  
เริ่มให้บริการตั้งแต่วันที่..... ถึงวันที่ .....

ประกวดราคาที่ PEA-DVB-...../.....(พ.ศ.).....

| รายการ  | จำนวน<br>(คน) | ราคา / คน / เดือน<br>(รวมค่าดำเนินการ<br><u>ไม่รวมภาษีมูลค่าเพิ่ม</u><br>(บาท) | ราคา / คน / เดือน<br>(รวมค่าดำเนินการ<br><u>รวมภาษีมูลค่าเพิ่ม</u><br>(บาท) | ค่าดำเนินการของ<br>บริษัท / คน / เดือน<br>(บาท) | ราคารวม<br>(ตั้งแต่วันที่<br>..... ถึงวันที่<br>.....)รวม<br>ภาษีมูลค่าเพิ่ม (บาท) | หมายเหตุ |
|---|---------------|--|---|---|--|----------|
| 1.ขั้บรถยนต์โดยใช้ใบอนุญาตขั้บขั้บส่วนบุคคล   |               |  |   |   |  |          |
| 2.ขั้บรถยนต์โดยใช้ใบอนุญาตขั้บขั้บชนิดที่ 2   |               |  |   |   |  |          |
| 3.ขั้บรถยนต์โดยใช้ใบอนุญาตขั้บขั้บชนิดที่ 2<br>รถบรรทุกเฉพาะกิจติดเครนพิกัดยกไม่<br>เกิน<br>16 ตัน พร้อมทำหน้าที่บังคับปั้นจั่นชนิด<br>เคลื่อนที่ และเครื่องจักรกลหนัก      |               |  |   |   |  |          |
| 4.ขั้บรถยนต์โดยใช้ใบอนุญาตขั้บขั้บชนิดที่ 2<br>รถบรรทุกเฉพาะกิจติดเครนพิกัดยก<br>มากกว่า<br>16 ตันขึ้นไป พร้อมทำหน้าที่บังคับปั้นจั่น<br>ชนิดเคลื่อนที่และเครื่องจักรกลหนัก |               |  |   |   |  |          |

ผู้ยื่นข้อเสนอ บริษัท / ห้าง .....

ลงชื่อ.....ผู้ยื่นข้อเสนอ

ที่อยู่ .....

(.....)

โทร.....โทรสาร.....

ใบเสนอราคา

ประกวดราคาจ้างบริการขั้บรถยนต์/ขั้บเรือ แบบราคาคงที่ไม่จำกัดจำนวน  
เริ่มให้บริการตั้งแต่วันที่..... ถึงวันที่ .....

ประกวดราคาที PEA-DVB-...../.....(พ.ศ.).....

| รายการ   | จำนวน<br>(คน) | ราคา / คน / เดือน<br>(รวมค่าดำเนินการ<br>ไม่รวมภาษีมูลค่าเพิ่ม)<br>(บาท) | ราคา / คน / เดือน<br>(รวมค่าดำเนินการ<br>รวมภาษีมูลค่าเพิ่ม)<br>(บาท) | ค่าดำเนินการของ<br>บริษัท / คน / เดือน<br>(บาท) | ราคารวม<br>(ตั้งแต่วันที่<br>..... ถึงวันที่<br>.....)รวม<br>ภาษีมูลค่าเพิ่ม (บาท) | หมายเหตุ |
|--|---------------|--|---|---|--|----------|
| 5.ขั้บรถยนต์โดยใช้ใบอนุญาตขั้บขั้ชนิดที่ 3   |               |  |   |   |  |          |
| 6.ขั้บรถยนต์โดยใช้ใบอนุญาตขั้บขั้ชนิดที่ 3<br>รถลากจูงติดเครน พร้อมทำหน้าที่บังคับ<br>ปั้นจั่นชนิดเคลื่อนที่ |               |  |   |   |  |          |
| 7.ขั้บเรือโดยใช้ใบอนุญาตท้ายเรือกลลำน้ำชั้น 2<br>(ทั่วไป)  |               |  |   |   |  |          |
| รวมระยะเวลา ตั้งแต่วันที่..... ถึงวันที่ ..... เป็นเงิน.....บาท<br>(.....)                                   |               |  |   |   |  |          |

ผู้ยื่นข้อเสนอ บริษัท / ห้าง .....  
ที่อยู่ .....  
โทร.....โทรสาร.....

ลงชื่อ.....ผู้ยื่นข้อเสนอ  
(.....)

แบบแสดงรายละเอียดการจ้างงาน พชร.(บ)/พงร.(บ) จำแนกตามแต่ละพื้นที่ (กฟข., กฟฟ.ชั้น 1,2,3)  
(ใช้แนบประกอบกับใบเสนอราคาต่อหน่วย)

| ลำดับ                                   | พื้นที่/หน่วยงาน | จำนวน พชร.(บ)/พงร.(บ) |                       |                        |                         |                       |                        |                            |
|---|------------------|-----------------------|-----------------------|------------------------|-------------------------|-----------------------|------------------------|----------------------------|
|   |                  | ใบขับขี่<br>ชนิดที่ 1 | ใบขับขี่<br>ชนิดที่ 2 | ใบขับขี่<br>ชนิดที่ 2+ | ใบขับขี่<br>ชนิดที่ 2++ | ใบขับขี่<br>ชนิดที่ 3 | ใบขับขี่<br>ชนิดที่ 3+ | ใบขับขี่<br>เรือ<br>ชั้น 2 |
| 1                                       | .....            |                       |                       |                        |                         |                       |                        |                            |
| 2                                       | .....            |                       |                       |                        |                         |                       |                        |                            |
| 3                                       | .....            |                       |                       |                        |                         |                       |                        |                            |
| 4                                       | .....            |                       |                       |                        |                         |                       |                        |                            |
| 5                                       | .....            |                       |                       |                        |                         |                       |                        |                            |
| 6                                       | .....            |                       |                       |                        |                         |                       |                        |                            |
| 7                                       | .....            |                       |                       |                        |                         |                       |                        |                            |
| 8                                       | .....            |                       |                       |                        |                         |                       |                        |                            |
| 9                                       | .....            |                       |                       |                        |                         |                       |                        |                            |
| 10                                      | .....            |                       |                       |                        |                         |                       |                        |                            |
| รวมอัตรากำลัง พชร.(บ) / พงร.(บ) ที่จ้าง |                  |                       |                       |                        |                         |                       |                        |                            |

ผู้ยื่นเสนอราคา (โปรดระบุรายละเอียด)

1. บริษัท.....รับผิดชอบพื้นที่ ลำดับที่ .....

.....

2. บริษัท.....รับผิดชอบพื้นที่ ลำดับที่ .....

.....

3. บริษัท.....รับผิดชอบพื้นที่ ลำดับที่ .....

.....

|                     |   |
|---------------------|---|
| คำอธิบายเพิ่มเติม   | *** ให้หน่วยงานจ้างระบุอัตรากำลัง พชร.(บ)/พงร.(บ) ที่จะจ้างของแต่ละ กฟฟ. ลงในช่องจำนวน พชร.(บ)/พงร.(บ)  |
| ใบขับขี่ชนิดที่ 1   | หมายถึง ขับรถยนต์โดยใช้ใบอนุญาตขับขี่ส่วนบุคคล  |
| ใบขับขี่ชนิดที่ 2   | หมายถึง ขับรถยนต์โดยใช้ใบอนุญาตขับขี่ชนิดที่ 2  |
| ใบขับขี่ชนิดที่ 2+  | หมายถึง ขับรถยนต์โดยใช้ใบอนุญาตขับขี่ชนิดที่ 2 (ขับขี่รถบรรทุกเฉพาะกิจติดเครนพิคอัพไม่เกิน 16 ตัน พร้อมทำหน้าที่บังคับปั้นจั่นชนิดเคลื่อนที่และเครื่องจักรกลหนัก)       |
| ใบขับขี่ชนิดที่ 2++ | หมายถึง ขับรถยนต์โดยใช้ใบอนุญาตขับขี่ชนิดที่ 2 (ขับขี่รถบรรทุกเฉพาะกิจติดเครนพิคอัพมากกว่า 16 ตันขึ้นไป พร้อมทำหน้าที่บังคับปั้นจั่นชนิดเคลื่อนที่และเครื่องจักรกลหนัก) |
| ใบขับขี่ชนิด 3      | หมายถึง ขับรถยนต์โดยใช้ใบอนุญาตขับขี่ชนิดที่ 3  |
| ใบชนิดที่ชนิด 3+    | หมายถึง ขับรถยนต์โดยใช้ใบอนุญาตขับขี่ชนิดที่ 3 (ขับขี่รถลากจูงติดเครน พร้อมทำหน้าที่บังคับปั้นจั่นชนิดเคลื่อนที่)   |
| ใบขับขี่เรือ ชั้น 2 | หมายถึง ขับเรือโดยใช้ใบอนุญาตท้ายเรือกลลำน้ำชั้น 2 (ทั่วไป)   |







การไฟฟ้าส่วนภูมิภาค  
PROVINCIAL ELECTRICITY AUTHORITY

ตัวอย่างเอกสารที่ได้จากระบบ e-GP  
และปรับข้อความแล้ว

5/1

ที่ มท.....

.....  
.....  
.....

วันที่.....

เรื่อง แจ้งลงนามในสัญญา

เรียน กรรมการผู้จัดการบริษัท/หุ้นส่วนผู้จัดการห้าง/ผู้จัดการร้าน.....

อ้างถึง .....(หนังสือบริษัท).....

สิ่งที่ส่งมาด้วย 1) รายละเอียดพัสดุที่จัดซื้อจัดจ้างจัดเช่า จำนวน.... แผ่น (แบบฟอร์ม จท.จส.-01/61)

2) เอกสารแนบหนังสือแจ้งการลงนามในสัญญา จำนวน .... แผ่น (แบบฟอร์ม จท.จส.-02/61)

ตามที่การไฟฟ้าส่วนภูมิภาค.....(หน่วยงานที่ทำหน้าที่ซื้อ/จ้าง/เช่า).....

ต้องการซื้อ/จ้าง/เช่า.....เลขที่.....

ด้วยวิธี.....(ระเบียบที่จัดซื้อ/จ้าง/เช่า).....และตามหนังสือที่อ้างถึง บริษัท.....

ได้เสนอราคาเป็นเงินทั้งสิ้น.....บาท (.....) ซึ่งได้เป็นราคารวมภาษีมูลค่าเพิ่มแล้ว นั้น

การไฟฟ้าส่วนภูมิภาค.....(หน่วยงานที่ทำหน้าที่ซื้อ/จ้าง/เช่า).....

ได้พิจารณาแล้ว ตกลงซื้อ/จ้าง/เช่าเป็นเงินทั้งสิ้น.....บาท (.....)

ซึ่งได้เป็นราคารวมภาษีมูลค่าเพิ่มแล้ว และขอให้ไปทำสัญญาภายใน ..... วัน นับถัดจากวันที่ได้รับหนังสือฉบับนี้

พร้อมทั้งนำหลักประกันสัญญาเป็นจำนวนร้อยละห้าของราคาทั้งหมดตามสัญญา เป็นเงิน.....บาท

(.....) ไปพร้อมในวันทำสัญญา

จึงแจ้งมาเพื่อโปรดทราบ

(.....)

.....ผู้ว่าการหรือผู้ที่ได้รับมอบอำนาจจากผู้ว่าการ.....

การไฟฟ้าส่วนภูมิภาค

## รายละเอียดพัสดุที่จัดซื้อจัดจ้างจัดเช่า

ตาม ๑. หนังสือแจ้งการลงนามสัญญา ที่ มท ๕๓๑๓.๔ / .....

๒. การจัดซื้อ/จัดจ้าง/จัดเช่า ด้วยวิธี.....(ระบุวิธี).....

เลขที่.....

PO.NO.

ลงวันที่

เสนอราคาวันที่

บริษัทผู้ผลิต : \_\_\_\_\_ / ประเทศผู้ผลิต \_\_\_\_\_

ผลิตภัณฑ์ (ยี่ห้อ): \_\_\_\_\_

กำหนดส่งมอบ : \_\_\_\_\_

| ลำดับที่                                 | รายการที่  | รหัสพัสดุ | รายละเอียด | จำนวน<br>(หน่วยนับ) | ราคาต่อหน่วย<br>(บาท) | รวมเป็นเงิน<br>(บาท) |
|--|--|-----------|------------|---------------------|-----------------------|----------------------|
| ๑  | (ระบุลำดับของ<br>รายการให้ตรงกับที่กำหนดใน<br>เอกสารจัดซื้อ/<br>จัดจ้าง/จัดเช่า) |           |            |                     |                       |                      |
| ๒  |  |           |            |                     |                       |                      |
| ๓  |  |           |            |                     |                       |                      |
| รวมเป็นเงิน (ไม่รวมภาษีมูลค่าเพิ่ม)      |  |           |            |                     |                       |                      |
| ภาษีมูลค่าเพิ่ม ๗%                       |  |           |            |                     |                       |                      |
| รวมเป็นเงินทั้งสิ้น (รวมภาษีมูลค่าเพิ่ม) |  |           |            |                     |                       |                      |

(.....)

ลงชื่อผู้สั่งซื้อ/จ้าง/เช่า \_\_\_\_\_

เอกสารแนบหนังสือแจ้งการลงนามในสัญญา  
ที่ มท ..... / ..... ลว.....

สำหรับการลงนามในสัญญาซื้อขาย/จ้าง/เช่า ขอให้บริษัท/ห้าง/ร้าน จัดเตรียมหลักประกันสัญญา เพื่อค้ำประกันสัญญาซื้อขาย/จ้าง/เช่าในวันลงนามสัญญา หากทำเป็นหนังสือค้ำประกันของธนาคารฯ ขอให้ระบุข้อความตามแบบฟอร์มที่การไฟฟ้าส่วนภูมิภาคกำหนด โดยระบุให้ชัดเจนว่าเป็นการค้ำประกันสัญญาซื้อขาย/จ้าง/เช่าพัสดุ ตามหนังสือฉบับนี้ ตามสัญญาซื้อขาย/จ้าง/เช่า.....(พัสดุ)..... เลขที่ ..... ลงวันที่.....จนถึงวันที่ .....  
วงเงินรวมทั้งสิ้น.....บาท

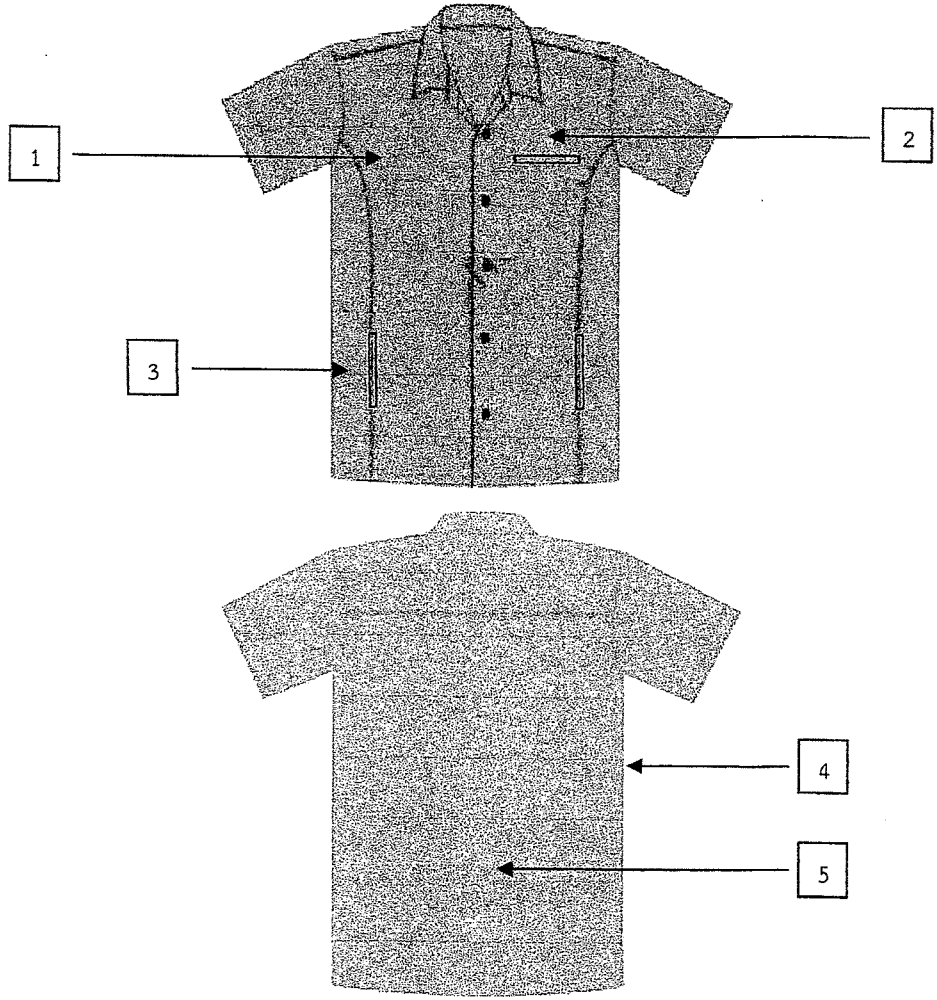
อนึ่ง ในการลงนามในสัญญาซื้อขาย/จ้าง/เช่านี้ ขอให้โปรดนำส่งหลักฐานดังต่อไปนี้ เพื่อตรวจสอบ ประกอบการทำสัญญาซื้อขาย/จ้าง/เช่าให้การไฟฟ้าส่วนภูมิภาค ภายใน ๗ วัน นับจากวันที่ได้รับหนังสือฉบับนี้ ด้วย คือ.

๑. ต้นฉบับหนังสือรับรองการจดทะเบียนนิติบุคคลของกระทรวงพาณิชย์ ที่มีอายุการรับรองไม่เกิน ๑ เดือน นับแต่วันที่มีการรับรองจากกรมพัฒนาธุรกิจการค้า กระทรวงพาณิชย์ หรือหน่วยงานอื่นที่มีอำนาจออกหนังสือรับรองโดยมีวัตถุประสงค์ระบุไว้ด้วย พร้อมสำเนาที่ได้มีการรับรองสำเนาถูกต้อง ๑ ฉบับ
๒. ต้นฉบับใบทะเบียนภาษีมูลค่าเพิ่ม (ภพ.๒๐) พร้อมสำเนาที่ได้มีการรับรองสำเนาถูกต้อง ๑ ฉบับ
๓. หนังสือมอบอำนาจในกรณีที่ผู้จะมาลงนามในสัญญาซื้อขาย/จ้าง/เช่า มิใช่เป็นผู้มีอำนาจตามหนังสือรับรองการจดทะเบียนนิติบุคคล ของกระทรวงพาณิชย์

หมายเลข PO. ....

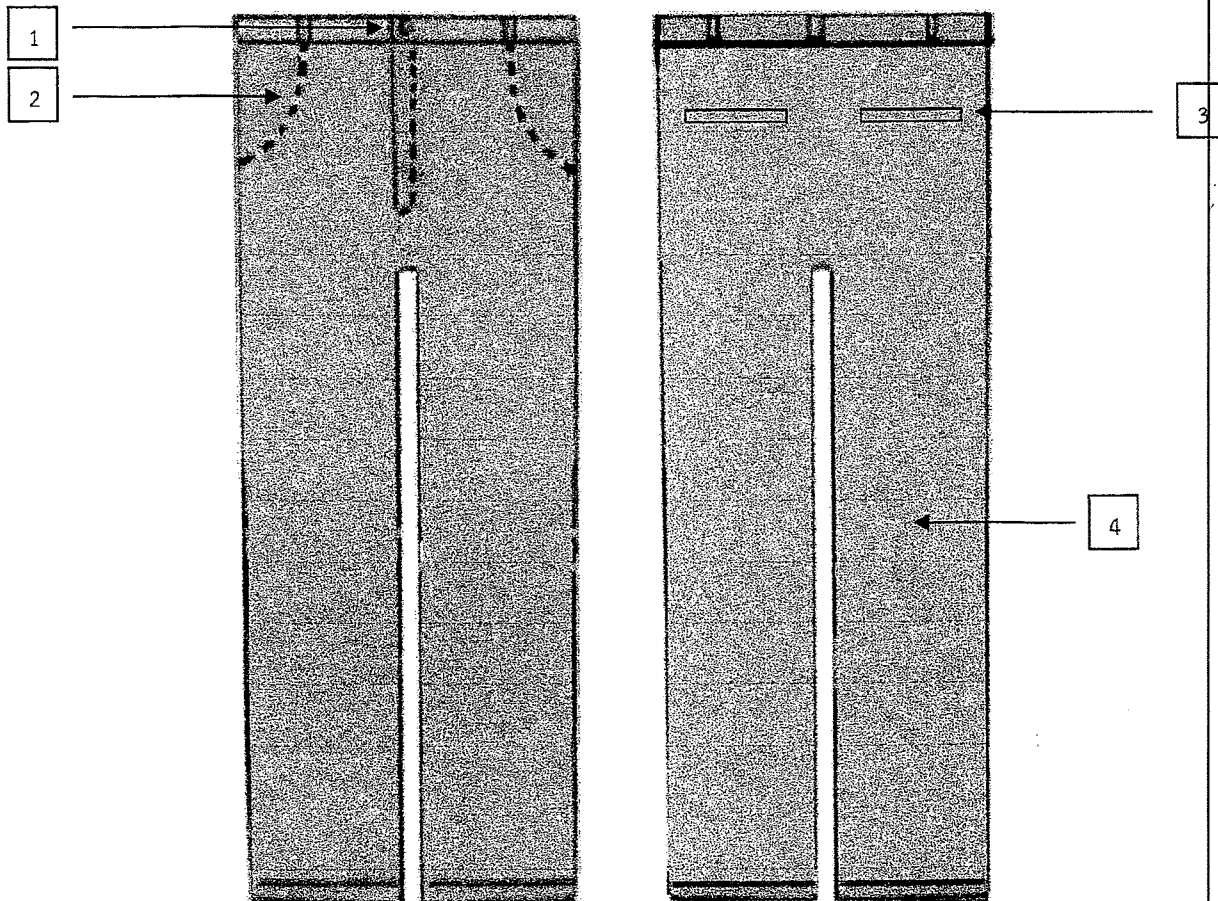
เลขที่โครงการในระบบ e-GP : .....

|                    |                 |             |
|--------------------|-----------------|-------------|
| มาตรฐานความปลอดภัย | SAFETY STANDARD | เลขที่ 1/61 |
|--------------------|-----------------|-------------|



|   | รายการ (DESCRIPTION)  | ขนาด (SIZE)    |
|---|---|----------------|
| 1 | บรรทัดที่ 1 ปักชื่อบริษัทที่สังกัดด้วยตัวอักษร FreesiaUPC             | ตามความเหมาะสม |
|   | บรรทัดที่ 2 ปักคำว่า "งานบริการยานพาหนะ กฟภ." ด้วยตัวอักษร FreesiaUPC | ตามความเหมาะสม |
| 2 | กระเป๋าสี้อย่างบนแบบเจาะ จำนวน 1 กระเป๋า                              | ตามความเหมาะสม |
| 3 | กระเป๋าสี้อย่างล่างแบบเจาะ ข้างละ 1 กระเป๋า                           | ตามความเหมาะสม |
| 4 | เสื้อเป็นทรงซาฟารีสีกรมท่า  | -              |
| 5 | เนื้อผ้าเป็นผ้าไอซาก้า  | -              |

|  |   |   |
|--|---|---|
| กองความปลอดภัยและอาชีวอนามัย<br>ฝ่ายบริหารความเสี่ยงและความปลอดภัย   | <h3>การไฟฟ้าส่วนภูมิภาค</h3>  | ใช้แทนแบบ.....<br>ถูกแทนแบบโดย.....<br>เขียนเสร็จวันที่ 20 ก.ค. 2561<br>แก้มแบบวันที่.....<br>มิติเป็น.....<br>มาตราส่วน..... |
| ผู้เขียน.....<br>ผู้สำรวจ.....<br>วิศวกร.....<br>หัวหน้าแผนก.....<br>ผู้อำนวยการกอง.....<br>ผู้อำนวยการฝ่าย..... | รองผู้ว่าการ.....<br>(นายคชภูมิ ลิ้มทอง)<br>รพภ.(รภ)<br><br>เครื่องแบบสำหรับพนักงาน<br>ขับรถยนต์ส่วนบุคคล<br>(รถแก่ง, ตู้, ตรวจการณ์, ปักอัฟ) | แบบเลขที่ EA1-ST-6101<br>แผ่นที่ 1 ของจำนวน 2 แผ่น  |
| ผู้ช่วยผู้ว่าการ<br>(นางบุษกร ตรีศักดิ์ชาติ)<br>อส.วภ.   |   |   |



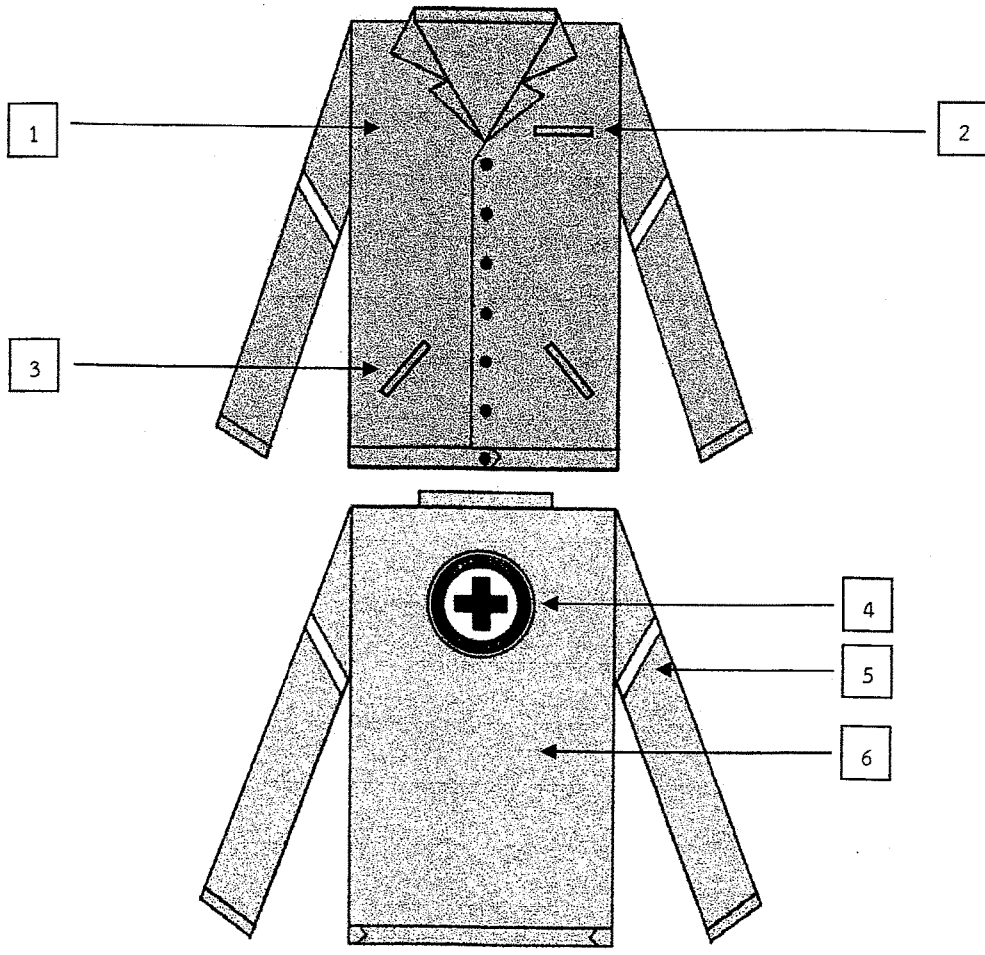
|   | รายการ (DESCRIPTION)                          | ขนาด (SIZE)    |
|---|---|----------------|
| 1 | กระดุมพลาสติก (Button)                        | ตามความเหมาะสม |
| 2 | กระเป๋ากางเกงด้านบนแบบเจาะ ข้างละ 1 กระเป๋า   | ตามความเหมาะสม |
| 3 | กระเป๋ากางเกงด้านหลังแบบเจาะ ข้างละ 1 กระเป๋า | ตามความเหมาะสม |
| 4 | เนื้อผ้าเป็นผ้าโศก้าสีกรมท่า                  | -              |

|   |   |  |
|---|---|--|
| <p>กองความปลอดภัยและอาชีวอนามัย<br/>ฝ่ายบริหารความเสี่ยงและความปลอดภัย</p> <p>ผู้เขียน.....<br/>ผู้สำรวจ.....<br/>วิศวกร.....<br/>หัวหน้าแผนก.....<br/>ผู้อำนวยการกอง.....<br/>ผู้อำนวยการฝ่าย.....</p> | <p><b>การไฟฟ้าส่วนภูมิภาค</b></p> <p>รองผู้ว่าการ.....<br/>(นายดุสิต ลิ่มทอง)<br/>รพภ.(วก)</p> <p>เครื่องแบบสำหรับพนักงาน<br/>ขับรถยนต์ส่วนบุคคล<br/>(รถเก๋ง, ตู้, ตรวจการณ์, ปิกอัพ)</p> | <p>ใช้แทนแบบ.....<br/>ถูกแทนแบบโดย.....<br/>เขียนเสร็จวันที่ 20 ก.ค. 2561<br/>แก้แบบวันที่.....<br/>มิติเป็น.....<br/>มาตราส่วน.....</p> |
| <p>ผู้ช่วยผู้ว่าการ.....<br/>(นางบุษกร ตรีศักดิ์ชาติ)<br/>อส.วก.</p>  |   | <p>แบบเลขที่ FA1-ST-6101<br/>แผ่นที่ 2 ของจำนวน 2 แผ่น</p>   |

มาตรฐานความปลอดภัย

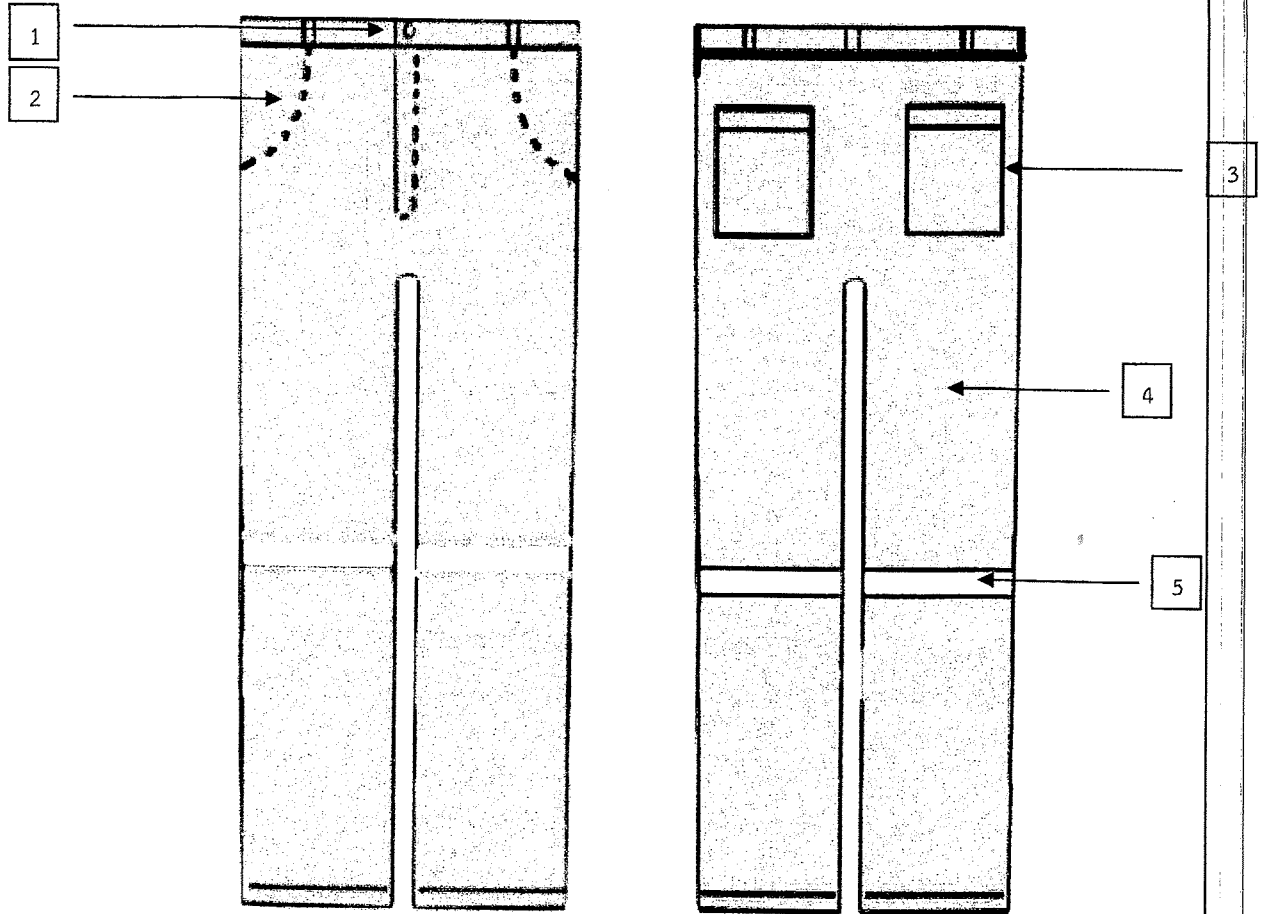
SAFETY STANDARD

เลขที่ 2/61



|   | รายการ (DESCRIPTION)  | ขนาด (SIZE)                 |
|---|---|-----------------------------|
| 1 | บรรทัดที่ 1 ปักชื่อบริษัทที่สังกัดด้วยตัวอักษร FreesiaUPC                   | ตามความเหมาะสม              |
|   | บรรทัดที่ 2 ปักคำว่า "งานบริการยานพาหนะ กฟภ." ด้วยตัวอักษร FreesiaUPC       | ตามความเหมาะสม              |
| 2 | กระเป๋าเสื้อด้านบนแบบเจาะ จำนวน 1 กระเป๋า                                   | ตามความเหมาะสม              |
| 3 | กระเป๋าเสื้อด้านล่างแบบเจาะ ข้างละ 1 กระเป๋า                                | ตามความเหมาะสม              |
| 4 | เครื่องหมายแบบวงกลมมีคำว่าปลอดภัยไว้ก่อน และ SAFETY FIRST                   | ขนาดเส้นผ่าศูนย์กลาง 6 นิ้ว |
| 5 | แถบสะท้อนแสงทำด้วยผ้าสะท้อนแสงหน้าเดียวสีเงิน (Reflective Polyester Fabric) | หน้ากว้าง 2 นิ้ว            |
| 6 | เนื้อผ้าเป็นผ้าเวสปอยท์สีเทา  | -                           |

|  |   |   |
|--|---|---|
| <p>กองความปลอดภัยและอาชีวอนามัย<br/>ฝ่ายบริหารความเสี่ยงและความปลอดภัย</p>   | <p><b>การไฟฟ้าส่วนภูมิภาค</b></p>   | <p>ใช้แทนแบบ.....</p>   |
| <p>ผู้เขียน.....<br/>ผู้สำรวจ.....<br/>วิศวกร.....<br/>หัวหน้าแผนก.....<br/>ผู้อำนวยการกอง.....<br/>ผู้อำนวยการฝ่าย.....</p> | <p>รองผู้ว่าการ.....<br/>(นายตฤณี ลิ้มทอง)<br/>รพท.(วก)</p>   | <p>ถูกแทนแบบโดย.....<br/>เขียนเสร็จวันที่ 20 ก.ค. 2561<br/>แก้แบบวันที่.....<br/>มิติเป็น.....<br/>มาตราส่วน.....</p> |
| <p>ผู้ช่วยผู้ว่าการ.....<br/>(นางบุษกร ตรีศักดิ์ชาติ)<br/>อ.ส.ว.ก.</p>   | <p>เครื่องแบบสำหรับพนักงานขับรถยนต์<br/>(พชร.(บ)) และพนักงานขับเรือ (พชร. (บ))<br/>ที่ปฏิบัติงานภาคสนาม</p> | <p>แบบเลขที่ EA1-ST-6102<br/>แผ่นที่ 1 ของจำนวน 2 แผ่น</p>  |



|   | รายการ (DESCRIPTION)  | ขนาด (SIZE)      |
|---|---|------------------|
| 1 | กระดุมพลาสติก (Button)  | ตามความเหมาะสม   |
| 2 | กระเป๋ากางเกงด้านบนแบบเจาะ ข้างละ 1 กระเป๋า                                 | ตามความเหมาะสม   |
| 3 | กระเป๋ากางเกงด้านหลัง ข้างละ 1 กระเป๋า                                      | ตามความเหมาะสม   |
| 4 | เนื้อผ้าเป็นผ้าเวสปอยสท์สีเทา   | -                |
| 5 | แถบสะท้อนแสงทำด้วยผ้าสะท้อนแสงหน้าเดียวสีเงิน (Reflective Polyester Fabric) | หน้ากว้าง 2 นิ้ว |

|  |                                   |  |
|--|-----------------------------------|--|
| <p>กองความปลอดภัยและอาชีวอนามัย<br/>ฝ่ายบริหารความเสี่ยงและความปลอดภัย</p>   | <p><b>การไฟฟ้าส่วนภูมิภาค</b></p> | <p>ใช้แทนแบบ.....</p>  |
| <p>ผู้เขียน.....<br/>ผู้สำรวจ.....<br/>วิศวกร.....<br/>หัวหน้าแผนก.....<br/>ผู้อำนวยการกอง.....<br/>ผู้อำนวยการฝ่าย.....</p> |                                   | <p>รองผู้ว่าการ.....<br/><b>(นายศุภวุฒิ ลิ้มทอง)</b><br/><b>รพท.(วก)</b></p> <p>เครื่องแบบสำหรับพนักงานขับรถยนต์<br/>(พชร.(บ)) และพนักงานขับเรือ (พจร. (บ))<br/>ที่ปฏิบัติงานภาคสนาม</p> |
| <p>ผู้ช่วยผู้ว่าการ.....<br/><b>(นางบุษกร ตรีศักดิ์ชาติ)</b><br/>อส.วก.</p>  |                                   | <p>แบบเลขที่ FA1-ST-6102<br/>แผ่นที่ 2 ของจำนวน 2 แผ่น</p>   |