

รายละเอียดเอกสารประกวดราคาจ้างเหมาบริการงานด้านขั้วรถยนต์/ขั้วเรือ
ด้วยวิธีประกวดราคาอิเล็กทรอนิกส์ ปี ๒๕๖๔ - ๒๕๖๕

แบบประกาศประกวดราคาด้วยวิธีประกวดราคาอิเล็กทรอนิกส์

แบบเอกสารประกวดราคาจ้างด้วยวิธีประกวดราคาอิเล็กทรอนิกส์

- ๑.๑ รายละเอียดและขอบเขตของงาน
- ๑.๒ ใบเสนอราคาที่กำหนดไว้ในระบบจัดซื้อจัดจ้างภาครัฐด้วยอิเล็กทรอนิกส์
- ๑.๓ แบบสัญญาจ้าง สัญญามาตรฐานหน่วยงาน - เอกสารแนบท้ายสัญญา
- ๑.๔ แบบหนังสือค้ำประกัน
 - (๑) หลักประกันการเสนอราคา
 - (๒) หลักประกันสัญญา
- ๑.๕ บทนิยาม
 - (๑) ผู้เสนอราคาที่มีผลประโยชน์ร่วมกัน
 - (๒) การขัดขวางการแข่งขันราคาอย่างเป็นธรรม
- ๑.๖ แบบบัญชีเอกสารที่กำหนดไว้ในระบบจัดซื้อจัดจ้างภาครัฐด้วยอิเล็กทรอนิกส์
 - (๑) บัญชีเอกสารส่วนที่ ๑ เอกสารแสดงคุณสมบัติของผู้เสนอราคา
 - (๒) บัญชีเอกสารส่วนที่ ๒ เอกสารทางด้านเทคนิค
- ๑.๗ ใบเสนอราคา
 - (๑) ใบเสนอราคาต่อหน่วย (แบบที่หน่วยงานกำหนด)
 - (๒) แบบแสดงรายละเอียดการจ้างงาน พชร.(บ)/พงร.(บ) จำแนกตามแต่ละพื้นที่
- ๑.๘ แบบหนังสือแจ้งลงนามในสัญญา
- ๑.๙ แบบมาตรฐานเครื่องแต่งกาย

แบบ

ประกาศ การไฟฟ้าส่วนภูมิภาคเขต ๓ (ภาคกลาง) จังหวัดนครปฐม^๑
เรื่อง ประกวดราคาจ้างเหมาบริการงานด้านขั้วรถยนต์/ขั้วเรือ.....
แบบราคาคงที่ไม่จำกัดจำนวน ด้วยวิธีประกวดราคาอิเล็กทรอนิกส์ (e-bidding)

การไฟฟ้าส่วนภูมิภาคเขต ๓ (ภาคกลาง) จังหวัดนครปฐม^๑ มีความประสงค์จะประกวดราคาจ้าง
เหมาบริการงานด้านขั้วรถยนต์/ขั้วเรือ แบบราคาคงที่ไม่จำกัดจำนวน ด้วยวิธีประกวดราคาอิเล็กทรอนิกส์
ราคากลางของงานจ้างในการประกวดราคาครั้งนี้เป็นเงินทั้งสิ้น ๑๒๑,๐๙๒,๙๓๕.๗๖ บาท (หนึ่งร้อยยี่สิบเอ็ดล้าน
เก้าหมื่นสองพันเก้าร้อยสามสิบห้าบาทเจ็ดสิบหกสตางค์) (รวมภาษีมูลค่าเพิ่ม)

ผู้ยื่นข้อเสนอจะต้องมีคุณสมบัติ^๒ ดังต่อไปนี้

๑. มีความสามารถตามกฎหมาย
๒. ไม่เป็นบุคคลล้มละลาย
๓. ไม่อยู่ระหว่างเลิกกิจการ
๔. ไม่เป็นบุคคลซึ่งอยู่ระหว่างถูกระงับการยื่นข้อเสนอหรือทำสัญญากับหน่วยงานของรัฐไว้ชั่วคราวเนื่องจากเป็นผู้ที่ไม่ผ่านเกณฑ์การประเมินผลการปฏิบัติงานของผู้ประกอบการตามระเบียบที่รัฐมนตรีว่าการกระทรวงการคลังกำหนดตามที่ประกาศเผยแพร่ในระบบเครือข่ายสารสนเทศของกรมบัญชีกลาง
๕. ไม่เป็นบุคคลซึ่งถูกระงับชื่อไว้ในบัญชีรายชื่อผู้ทำงานและได้แจ้งเวียนชื่อให้เป็นผู้ทำงานของหน่วยงานของรัฐในระบบเครือข่ายสารสนเทศของกรมบัญชีกลาง ซึ่งรวมถึงนิติบุคคลที่ผู้ทำงานเป็นหุ้นส่วนผู้จัดการ กรรมการผู้จัดการ ผู้บริหาร ผู้มีอำนาจในการดำเนินงานในกิจการของนิติบุคคลนั้นด้วย
๖. มีคุณสมบัติและไม่มีลักษณะต้องห้ามตามที่คณะกรรมการนโยบายการจัดซื้อจัดจ้างและการบริหารพัสดุภาครัฐกำหนดในราชกิจจานุเบกษา
๗. เป็นบุคคลธรรมดาหรือนิติบุคคล ผู้มีอาชีพรับจ้างงานที่ประกวดราคาอิเล็กทรอนิกส์ดังกล่าว
๘. ไม่เป็นผู้มีผลประโยชน์ร่วมกันกับผู้ยื่นข้อเสนอรายอื่นที่เข้ายื่นข้อเสนอให้แก่ การไฟฟ้าส่วนภูมิภาคเขต ๓ (ภาคกลาง) จังหวัดนครปฐม^๑ ณ วันประกาศประกวดราคาอิเล็กทรอนิกส์ หรือไม่เป็นผู้กระทำการอันเป็นการขัดขวางการแข่งขันอย่างเป็นธรรมในการประกวดราคาอิเล็กทรอนิกส์ครั้งนี้
๙. ไม่เป็นผู้ได้รับเอกสิทธิ์หรือความคุ้มกัน ซึ่งอาจปฏิเสธไม่ยอมขึ้นศาลไทย เว้นแต่ รัฐบาลของผู้ยื่นข้อเสนอได้มีคำสั่งให้สละเอกสิทธิ์และความคุ้มกันเช่นนั้น
๑๐. ผู้ยื่นข้อเสนอต้องลงทะเบียนในระบบจัดซื้อจัดจ้างภาครัฐด้วยอิเล็กทรอนิกส์ (Electronic Government Procurement : e - GP) ของกรมบัญชีกลาง

๑๑. ผู้ยื่นข้อเสนอต้องมีประสบการณ์รับจ้างบริการงานขับรถยนต์/ขับเรือ ตามประเภทใบอนุญาตครบทุกประเภทที่ประกวดราคาให้กับส่วนราชการ หน่วยงานของรัฐ รัฐวิสาหกิจ หรือหน่วยงานเอกชนที่เป็นนิติบุคคลที่เชื่อถือได้มาแล้ว ทั้งนี้ ต้องมีผลงานในสัญญาเดี่ยวที่แล้วเสร็จ มีมูลค่างานไม่น้อยกว่า ๓๖,๓๒๗,๘๘๐.๗๓...บาท (ร้อยละ ๓๐ ของวงเงินประกวดราคา) โดยให้แนบเอกสารสำเนาหนังสือรับรองผลงาน สำเนาสัญญาที่แสดงว่าเป็นคู่สัญญาดังกล่าวข้างต้น สำเนาหนังสือจดทะเบียนประกันสังคม กองทุนเงินทดแทน กรณีเป็นผลงานรับจ้างกับหน่วยงานเอกชนจะต้องแสดงสำเนาใบสลักหลังตราสาร (อส.๕) และสำเนาหนังสือรับรองการหักภาษี ณ ที่จ่ายที่คู่สัญญาออกให้ตามสัญญานั้นๆด้วย

ผู้ยื่นข้อเสนอที่เสนอราคาในรูปแบบของ “กิจการร่วมค้า” ต้องมีคุณสมบัติ ดังนี้

(๑) กรณีที่กิจการร่วมค้าได้จดทะเบียนเป็นนิติบุคคลใหม่ กิจการร่วมค้าจะต้องมีคุณสมบัติครบถ้วนตามเงื่อนไขที่กำหนดไว้ในเอกสารประกวดราคา และการเสนอราคาให้เสนอราคาในนาม “กิจการร่วมค้า” ส่วนคุณสมบัติด้านผลงาน กิจการร่วมค้าดังกล่าวสามารถนำผลงานของผู้เข้าร่วมค้ามาใช้แสดงเป็นผลงานของกิจการร่วมค้าที่เข้าประกวดราคาได้

(๒) กรณีที่กิจการร่วมค้าไม่ได้จดทะเบียนเป็นนิติบุคคลใหม่ นิติบุคคลแต่ละนิติบุคคลที่เข้าร่วมค้าทุกรายจะต้องมีคุณสมบัติครบถ้วนตามเงื่อนไขที่กำหนดไว้ในเอกสารประกวดราคา เว้นแต่ในกรณีที่กิจการร่วมค้าได้มีข้อตกลงระหว่างผู้เข้าร่วมค้าเป็นลายลักษณ์อักษรกำหนดให้ผู้เข้าร่วมค้ารายใดรายหนึ่งเป็นผู้รับผิดชอบหลักในการเข้าเสนอราคากับหน่วยงานของรัฐ และแสดงหลักฐานดังกล่าวมาพร้อมการยื่นข้อเสนอประกวดราคาทางระบบจัดซื้อจัดจ้างภาครัฐด้วยอิเล็กทรอนิกส์ กิจการร่วมค้านั้นสามารถใช้ผลงานของผู้เข้าร่วมค้าหลักรายเดียวเป็นผลงานของกิจการร่วมค้าที่ยื่นเสนอราคาได้

ทั้งนี้ “กิจการร่วมค้าที่จดทะเบียนเป็นนิติบุคคลใหม่” หมายความว่า กิจการร่วมค้าที่จดทะเบียนเป็นนิติบุคคลต่อกรมพัฒนาธุรกิจการค้า กระทรวงพาณิชย์

ผู้ยื่นข้อเสนอต้องยื่นข้อเสนอและเสนอราคาทางระบบจัดซื้อจัดจ้างภาครัฐด้วยอิเล็กทรอนิกส์ ในวันที่.....ระหว่างเวลา.....น. ถึง.....น.

ผู้สนใจสามารถขอรับเอกสารประกวดราคาอิเล็กทรอนิกส์ โดยดาวน์โหลดเอกสารผ่านทางระบบจัดซื้อจัดจ้างภาครัฐด้วยอิเล็กทรอนิกส์ได้ตั้งแต่วันที่ประกาศจนถึงก่อนวันเสนอราคา^๕

ผู้สนใจสามารถขอซื้อเอกสารประกวดราคาด้วยอิเล็กทรอนิกส์ ในราคาชุดละ ๒๑๔.-บาท (สองร้อยสิบสี่บาทถ้วน) ผ่านทางระบบจัดซื้อจัดจ้างภาครัฐด้วยอิเล็กทรอนิกส์และชำระเงินผ่านทางธนาคาร ตั้งแต่วันที่.....ถึงวันที่..... โดยดาวน์โหลดเอกสารผ่านทางระบบจัดซื้อจัดจ้างภาครัฐด้วยอิเล็กทรอนิกส์ได้ภายหลังจากชำระเงินเป็นที่เรียบร้อยแล้วจนถึงก่อนวันเสนอราคา^๕

ผู้สนใจสามารถดูรายละเอียดได้ที่เว็บไซต์ www.pea.co.th^๕ หรือ www.gprocurement.go.th หรือสอบถามทางโทรศัพท์หมายเลข ๐-๓๔๓๓-๙๑๔๐-๕ ต่อ ๑๐๙๗๐.-๑...ในวันและเวลาราชการ

ผู้สนใจต้องการทราบรายละเอียดเพิ่มเติมเกี่ยวกับรายละเอียดและขอบเขตของงาน โปรดสอบถามมายัง การไฟฟ้าส่วนภูมิภาคเขต ๓ (ภาคกลาง) จังหวัดนครปฐม^๑ ผ่านทางอีเมล worawan.sri@pea.co.th^๕ หรือช่องทางตามที่กรมบัญชีกลางกำหนด ภายในวันที่.....^๔ โดย การไฟฟ้าส่วนภูมิภาคเขต ๓ (ภาคกลาง) จังหวัดนครปฐม^๑ จะชี้แจงรายละเอียดดังกล่าวผ่านทางเว็บไซต์ www.pea.co.th^๕ และ www.gprocurement.go.th ในวันที่.....^๕

ประกาศ ณ วันที่ พ.ศ.

(ลงชื่อ).....

(นางปาสีรัตน์ จิรโอหารพัฒน์)

ตำแหน่ง ผู้อำนวยการกองอำนาจการ

การไฟฟ้าส่วนภูมิภาคเขต ๓ (ภาคกลาง) จังหวัดนครปฐม

หมายเหตุ

- ๑ ระบุชื่อหน่วยงานของรัฐที่ดำเนินการจัดจ้าง
- ๒ การกำหนดเงื่อนไขคุณสมบัติของผู้ยื่นข้อเสนอในประกาศประกวดราคาอิเล็กทรอนิกส์จะต้องตรงกับคุณสมบัติของผู้ยื่นข้อเสนอในเอกสารประกวดราคาอิเล็กทรอนิกส์
- ๓ เลือกใช้ตามความเหมาะสมหรือจำเป็น
- ๔ หน่วยงานของรัฐผู้ออกประกาศเป็นผู้กำหนด
- ๕ ระบุชื่อเว็บไซต์หรืออีเมลล์ของหน่วยงานของรัฐที่ดำเนินการจัดจ้าง

แบบ

เอกสารประกวดราคาจ้างด้วยวิธีประกวดราคาอิเล็กทรอนิกส์ (e - bidding)

เลขที่ PEA - DVB - ก.๓/๒๕๖๓

การจ้าง.....เหมาบริการงานด้านชั้นรถยนต์/ชั้นเรือ.....

ตามประกาศ การไฟฟ้าส่วนภูมิภาคเขต ๓ (ภาคกลาง) จังหวัดนครปฐม^๑

ลงวันที่.....

การไฟฟ้าส่วนภูมิภาคเขต ๓ (ภาคกลาง) จังหวัดนครปฐม^๑ ซึ่งต่อไปนี้เรียกว่า กฟภ.๓^๑ มีความประสงค์จะประกวดราคาจ้าง เหมาบริการงานด้านชั้นรถยนต์/ชั้นเรือ ด้วยวิธีประกวดราคาอิเล็กทรอนิกส์ โดยมีข้อเสนอแนะและข้อกำหนด ดังต่อไปนี้

๑. เอกสารแนบท้ายเอกสารประกวดราคาอิเล็กทรอนิกส์

- ๑.๑ รายละเอียดและขอบเขตของงาน
- ๑.๒ แบบใบเสนอราคาที่กำหนดไว้ในระบบจัดซื้อจัดจ้างภาครัฐด้วยอิเล็กทรอนิกส์
- ๑.๓ แบบสัญญาจ้าง สัญญามาตรฐานหน่วยงาน - เอกสารแนบท้ายสัญญา
- ๑.๔ แบบหนังสือค้ำประกัน
 - (๑) หลักประกันการเสนอราคา
 - (๒) หลักประกันสัญญา
- ๑.๕ บทนิยาม
 - (๑) ผู้ที่มีผลประโยชน์ร่วมกัน
 - (๒) การขัดขวางการแข่งขันอย่างเป็นธรรม
- ๑.๖ แบบบัญชีเอกสารที่กำหนดไว้ในระบบจัดซื้อจัดจ้างภาครัฐด้วยอิเล็กทรอนิกส์
 - (๑) บัญชีเอกสารส่วนที่ ๑
 - (๒) บัญชีเอกสารส่วนที่ ๒
- ๑.๗ ใบเสนอราคา
 - (๑) ใบเสนอราคาต่อหน่วย (ตามแบบที่หน่วยงานกำหนด)
 - (๒) แบบแสดงรายละเอียดการจ้างงาน พชร.(บ)/พงร.(บ) จำแนกตามแต่ละพื้นที่
- ๑.๘ แบบหนังสือแจ้งลงนามในสัญญา
- ๑.๙ แบบมาตรฐานเครื่องแต่งกาย

๒. คุณสมบัติของผู้ยื่นข้อเสนอ

- ๒.๑ มีความสามารถตามกฎหมาย
- ๒.๒ ไม่เป็นบุคคลล้มละลาย
- ๒.๓ ไม่อยู่ระหว่างเลิกกิจการ
- ๒.๔ ไม่เป็นบุคคลซึ่งอยู่ระหว่างถูกระงับการยื่นข้อเสนอหรือทำสัญญากับหน่วยงานของรัฐไว้ชั่วคราว เนื่องจากเป็นผู้ที่ไม่ผ่านเกณฑ์การประเมินผลการปฏิบัติงานของผู้ประกอบการตามระเบียบที่รัฐมนตรีว่าการกระทรวงการคลังกำหนดตามที่ประกาศเผยแพร่ในระบบเครือข่ายสารสนเทศของกรมบัญชีกลาง
- ๒.๕ ไม่เป็นบุคคลซึ่งถูกระงับชื่อไว้ในบัญชีรายชื่อผู้ทำงานและได้แจ้งเวียนชื่อให้เป็นผู้ทำงานของหน่วยงานของรัฐในระบบเครือข่ายสารสนเทศของกรมบัญชีกลาง ซึ่งรวมถึงนิติบุคคลที่ผู้ทำงานเป็นหุ้นส่วนผู้จัดการ กรรมการผู้จัดการ ผู้บริหาร ผู้มีอำนาจในการดำเนินงานในกิจการของนิติบุคคลนั้นด้วย
- ๒.๖ มีคุณสมบัติและไม่มีลักษณะต้องห้ามตามที่คณะกรรมการนโยบายการจัดซื้อจัดจ้างและการบริหารพัสดุภาครัฐกำหนดในราชกิจจานุเบกษา

๒.๗ เป็นบุคคลธรรมดาหรือนิติบุคคลผู้มีอาชีพรับจ้างงานที่ประกวดราคาอิเล็กทรอนิกส์ดังกล่าว

๒.๘ ไม่เป็นผู้มีผลประโยชน์ร่วมกันกับผู้ยื่นข้อเสนอรายอื่นที่เข้ายื่นข้อเสนอให้แก่ ก.พ.ค.^๓ ๓
ณ วันประกาศประกวดราคาอิเล็กทรอนิกส์ หรือไม่เป็นผู้กระทำการอันเป็นการขัดขวาง
การแข่งขันอย่างเป็นธรรมในการประกวดราคาอิเล็กทรอนิกส์ครั้งนี้

๒.๙ ไม่เป็นผู้ได้รับเอกสิทธิ์หรือความคุ้มกัน ซึ่งอาจปฏิเสธไม่ยอมขึ้นศาลไทยเว้นแต่รัฐบาล
ของผู้ยื่นข้อเสนอได้มีคำสั่งให้สละเอกสิทธิ์และความคุ้มกันเช่นนั้น

๒.๑๐ ผู้ยื่นข้อเสนอต้องลงทะเบียนในระบบจัดซื้อจัดจ้างภาครัฐด้วยอิเล็กทรอนิกส์ (Electronic
Government Procurement: e - GP) ของกรมบัญชีกลาง

๒.๑๑ ผู้ยื่นข้อเสนอต้องมีประสบการณ์รับจ้างบริการงานขับรถยนต์/ขับเรือ ตามประเภท
ใบอนุญาตครบทุกประเภทที่ประกวดราคาให้กับส่วนราชการ หน่วยงานของรัฐ รัฐวิสาหกิจ หรือหน่วยงาน
เอกชนที่เป็นนิติบุคคลที่เชื่อถือได้มาแล้ว ทั้งนี้ ต้องมีผลงานในสัญญาเดี่ยวที่แล้วเสร็จ มีมูลค่างานไม่น้อยกว่า
๓๖,๓๒๗,๘๘๐.๗๓...บาท (ร้อยละ ๓๐ ของวงเงินประกวดราคา) โดยให้แนบเอกสารสำเนาหนังสือรับรอง
ผลงาน สำเนาสัญญาที่แสดงว่าเป็นคู่สัญญาดังกล่าวข้างต้น สำเนาหนังสือจดทะเบียนประกันสังคม กองทุนเงิน
ทดแทน กรณีเป็นผลงานรับจ้างกับหน่วยงานเอกชนจะต้องแสดงสำเนาใบสลิปหลังตราสาร (อส.๕) และสำเนา
หนังสือรับรองการหักภาษี ณ ที่จ่ายที่คู่สัญญาออกให้ตามสัญญานั้นๆด้วย

ผู้ยื่นข้อเสนอที่เสนอราคาในรูปแบบของ “กิจการร่วมค้า” ต้องมีคุณสมบัติ ดังนี้

(๑) กรณีที่กิจการร่วมค้าได้จดทะเบียนเป็นนิติบุคคลใหม่ กิจการร่วมค้าจะต้องมี
คุณสมบัติครบถ้วนตามเงื่อนไขที่กำหนดไว้ในเอกสารประกวดราคา และการเสนอราคาให้เสนอราคาในนาม
“กิจการร่วมค้า” ส่วนคุณสมบัติด้านผลงาน กิจการร่วมค้าดังกล่าวสามารถนำผลงานของผู้เข้าร่วมค้ามาใช้
แสดงเป็นผลงานของกิจการร่วมค้าที่เข้าประกวดราคาได้

(๒) กรณีที่กิจการร่วมค้าไม่ได้จดทะเบียนเป็นนิติบุคคลใหม่ นิติบุคคลแต่ละ
นิติบุคคลที่เข้าร่วมค้าทุกรายจะต้องมีคุณสมบัติครบถ้วนตามเงื่อนไขที่กำหนดไว้ในเอกสารประกวดราคา เว้นแต่
ในกรณีที่กิจการร่วมค้าได้มีข้อตกลงระหว่างผู้เข้าร่วมค้าเป็นลายลักษณ์อักษรกำหนดให้ผู้เข้าร่วมค้ารายใดราย
หนึ่งเป็นผู้รับผิดชอบหลักในการเข้าเสนอราคากับหน่วยงานของรัฐ และแสดงหลักฐานดังกล่าวมาพร้อมการยื่น
ข้อเสนอประกวดราคาทางระบบจัดซื้อจัดจ้างภาครัฐด้วยอิเล็กทรอนิกส์ กิจการร่วมค่านั้นสามารถใช้ผลงานของ
ผู้เข้าร่วมค้าหลักรายเดียวเป็นผลงานของกิจการร่วมค้าที่ยื่นเสนอราคาได้

ทั้งนี้ “กิจการร่วมค้าที่จดทะเบียนเป็นนิติบุคคลใหม่” หมายความว่า กิจการร่วมค้าที่จดทะเบียนเป็น
นิติบุคคลต่อกรมพัฒนาธุรกิจการค้า กระทรวงพาณิชย์

๓. หลักฐานการยื่นข้อเสนอ

ผู้ยื่นข้อเสนอจะต้องเสนอเอกสารหลักฐานยื่นมาพร้อมกับการเสนอราคาทางระบบจัดซื้อจัดจ้าง
ภาครัฐด้วยอิเล็กทรอนิกส์ โดยแยกเป็น ๒ ส่วน คือ

๓.๑ ส่วนที่ ๑ อย่างน้อยต้องมีเอกสารดังต่อไปนี้

(๑) ในกรณีผู้ยื่นข้อเสนอเป็นนิติบุคคล

(ก) ห้างหุ้นส่วนสามัญหรือห้างหุ้นส่วนจำกัด ให้ยื่นสำเนาหนังสือรับรองการจดทะเบียน
นิติบุคคล บัญชีรายชื่อหุ้นส่วนผู้จัดการ ผู้มีอำนาจควบคุม (ถ้ามี) พร้อมทั้งรับรองสำเนาถูกต้อง

(ข) บริษัทจำกัดหรือบริษัทมหาชนจำกัด ให้ยื่นสำเนาหนังสือรับรองการจดทะเบียน
นิติบุคคล หนังสือบริคณห์สนธิ บัญชีรายชื่อกรรมการผู้จัดการ ผู้มีอำนาจควบคุม (ถ้ามี) และบัญชีผู้ถือหุ้น
รายใหญ่ (ถ้ามี) พร้อมทั้งรับรองสำเนาถูกต้อง

(๒) ในกรณีผู้ยื่นข้อเสนอเป็นบุคคลธรรมดาหรือคณะบุคคลที่มีโชนิติบุคคล ให้ยื่นสำเนาบัตรประจำตัวประชาชนของผู้ยื่นข้อเสนอ ซึ่งแสดงถึงการเข้าเป็นหุ้นส่วน (ถ้ามี) สำเนาบัตรประจำตัวประชาชนของผู้เป็นหุ้นส่วน หรือสำเนาหนังสือเดินทางของผู้เป็นหุ้นส่วนที่ได้ถือสัญชาติไทย พร้อมทั้งรับรองสำเนาถูกต้อง

(๓) ในกรณีผู้ยื่นข้อเสนอเป็นผู้ยื่นข้อเสนอร่วมกันในฐานะเป็นผู้ร่วมค้า ให้ยื่นสำเนาสัญญาของการเข้าร่วมค้า และเอกสารตามที่ระบุไว้ใน (๑) หรือ (๒) ของผู้ร่วมค้า แล้วแต่กรณี

(๔) เอกสารเพิ่มเติมอื่น ๆ

(๔.๑) สำเนาใบทะเบียนพาณิชย์ (ถ้ามี) พร้อมรับรองสำเนาถูกต้อง

(๔.๒) สำเนาใบทะเบียนภาษีมูลค่าเพิ่ม (ถ้ามี) พร้อมรับรองสำเนาถูกต้อง

(๕) บัญชีเอกสารส่วนที่ ๑ ทั้งหมดที่ได้ยื่นพร้อมกับการเสนอราคาทางระบบจัดซื้อจัดจ้างภาครัฐด้วยอิเล็กทรอนิกส์ ตามแบบในข้อ ๑.๖ (๑) โดยไม่ต้องแนบในรูปแบบ PDF File (Portable Document Format)

ทั้งนี้ เมื่อผู้ยื่นข้อเสนอดำเนินการแนบไฟล์เอกสารตามบัญชีเอกสารส่วนที่ ๑ ครบถ้วน ถูกต้องแล้ว ระบบจัดซื้อจัดจ้างภาครัฐด้วยอิเล็กทรอนิกส์จะสร้างบัญชีเอกสารส่วนที่ ๑ ตามแบบในข้อ ๑.๖ (๑) ให้โดยผู้ยื่นข้อเสนอไม่ต้องแนบบัญชีเอกสารส่วนที่ ๑ ดังกล่าวในรูปแบบ PDF File (Portable Document Format)

๓.๒ ส่วนที่ ๒ อย่างน้อยต้องมีเอกสารดังต่อไปนี้

(๑) ในกรณีที่ผู้ยื่นข้อเสนอมอบอำนาจให้บุคคลอื่นกระทำการแทนให้แนบหนังสือมอบอำนาจซึ่งติดอากรแสตมป์ตามกฎหมาย โดยมีหลักฐานแสดงตัวตนของผู้มอบอำนาจและผู้รับมอบอำนาจ ทั้งนี้ หากผู้รับมอบอำนาจเป็นบุคคลธรรมดาต้องเป็นผู้ที่บรรลุนิติภาวะตามกฎหมายแล้วเท่านั้น

(๒) หลักประกันการเสนอราคา ตามข้อ ๕

(๓) สำเนาหนังสือรับรองผลงานพร้อมทั้งรับรองสำเนาถูกต้อง

(๔) บัญชีเอกสารส่วนที่ ๒ ทั้งหมดที่ได้ยื่นพร้อมกับการเสนอราคาทางระบบจัดซื้อจัดจ้างภาครัฐด้วยอิเล็กทรอนิกส์ ตามแบบในข้อ ๑.๖ (๒) โดยไม่ต้องแนบในรูปแบบ PDF File (Portable Document Format)

(๕) เอกสารเพิ่มเติมอื่นๆ

(๕.๑) สำเนาหนังสือรับรองผลงาน และสำเนาสัญญาที่แสดงว่าเป็นคู่สัญญา

(๕.๒) สำเนาหนังสือจดทะเบียนประกันสังคม

(๕.๓) สำเนาหนังสือจดทะเบียนกองทุนเงินทดแทน

(๕.๔) กรณีเป็นผลงานรับจ้างกับหน่วยงานเอกชน จะต้องแสดงสำเนาใบสลักหลังตราสาร (อส.๕) และสำเนาหนังสือรับรองการหักภาษี ณ ที่จ่ายที่คู่สัญญาออกให้ตามสัญญานั้นๆ ด้วย

ทั้งนี้ เมื่อผู้ยื่นข้อเสนอดำเนินการแนบไฟล์เอกสารตามบัญชีเอกสารส่วนที่ ๒ ครบถ้วน ถูกต้องแล้ว ระบบจัดซื้อจัดจ้างภาครัฐด้วยอิเล็กทรอนิกส์จะสร้างบัญชีเอกสารส่วนที่ ๒ ตามแบบในข้อ ๑.๖ (๒) ให้โดยผู้ยื่นข้อเสนอไม่ต้องแนบบัญชีเอกสารส่วนที่ ๒ ดังกล่าวในรูปแบบ PDF File (Portable Document Format)

๔. การเสนอราคา

๔.๑ ผู้ยื่นข้อเสนอต้องยื่นข้อเสนอและเสนอราคาทางระบบจัดซื้อจัดจ้างภาครัฐด้วยอิเล็กทรอนิกส์ตามที่กำหนดไว้ในเอกสารประกวดราคาอิเล็กทรอนิกส์นี้ โดยไม่มีเงื่อนไขใดๆ ทั้งสิ้น และจะต้องกรอกข้อความให้ถูกต้องครบถ้วน พร้อมทั้งหลักฐานแสดงตัวตนและทำการยืนยันตัวตนของผู้ยื่นข้อเสนอโดยไม่ต้องแนบบเสนอราคาในรูปแบบ PDF File (Portable Document Format)

๔.๒ ในการเสนอราคาให้เสนอราคาเป็นเงินบาทและเสนอราคาได้เพียงครั้งเดียวและราคาเดียว โดยเสนอราคารวม และหรือราคาต่อหน่วย และหรือต่อรายการ ตามเงื่อนไขที่ระบุไว้ท้ายใบเสนอราคาให้ถูกต้อง ทั้งนี้ ราคารวมที่เสนอจะต้องตรงกันทั้งตัวเลขและตัวหนังสือ ถ้าตัวเลขและตัวหนังสือไม่ตรงกัน ให้ถือตัวหนังสือเป็นสำคัญ โดยคิดราคารวมทั้งสิ้นซึ่งรวมค่าภาษีมูลค่าเพิ่ม ภาษีอากรอื่น และค่าใช้จ่ายอื่นๆ ทั้งปวงไว้แล้ว

ราคาที่เสนอจะต้องเสนอกำหนดยื่นราคาไม่น้อยกว่า ๑๒๐ วัน ตั้งแต่วันเสนอราคา โดยภายในกำหนดยื่นราคา ผู้ยื่นข้อเสนอต้องรับผิดชอบราคาที่ตนได้เสนอไว้และจะถอนการเสนอราคามีได้

๔.๓ ผู้ยื่นข้อเสนอจะต้องจัดส่งพนักงานขับรถยนต์/ขับเรือให้กับ กฟผ.๓^๑ ตามจำนวนที่สั่งจ้างภายในวันที่กำหนดในหนังสือสั่งจ้าง

๔.๔ ก่อนเสนอราคา ผู้ยื่นข้อเสนอควรตรวจดูร่างสัญญา รายละเอียดและขอบเขตของงาน ฯลฯ ให้ถี่ถ้วนและเข้าใจเอกสารประกวดราคาจ้างอิเล็กทรอนิกส์ทั้งหมดเสียก่อนที่จะตกลงยื่นข้อเสนอ ตามเงื่อนไขในเอกสารประกวดราคาจ้างอิเล็กทรอนิกส์

๔.๕ ผู้ยื่น ข้อเสนอ จะต้องยื่นข้อเสนอและเสนอราคาทางระบบจัดซื้อจัดจ้างภาครัฐ ด้วยอิเล็กทรอนิกส์ในวันที่..... ระหว่างเวลา.....น. ถึง.....น. และเวลาในการเสนอราคาให้ถือตามเวลาของระบบจัดซื้อจัดจ้างภาครัฐด้วยอิเล็กทรอนิกส์เป็นเกณฑ์

เมื่อพ้นกำหนดเวลายื่นข้อเสนอและเสนอราคาแล้ว จะไม่รับเอกสารการยื่นข้อเสนอ และเสนอราคาใดๆ โดยเด็ดขาด

๔.๖ ผู้ยื่นข้อเสนอต้องจัดทำเอกสารสำหรับใช้ในการเสนอราคาในรูปแบบไฟล์เอกสารประเภท PDF File (Portable Document Format) โดยผู้ยื่นข้อเสนอต้องเป็นผู้รับผิดชอบตรวจสอบความครบถ้วน ถูกต้อง และชัดเจนของเอกสาร PDF File ก่อนที่จะยืนยันการเสนอราคา แล้วจึงส่งข้อมูล (Upload) เพื่อเป็นการเสนอราคาให้แก่ กฟผ.๓^๑ ผ่านทางระบบจัดซื้อจัดจ้างภาครัฐด้วยอิเล็กทรอนิกส์

๔.๗ คณะกรรมการพิจารณาผลการประกวดราคาอิเล็กทรอนิกส์จะดำเนินการตรวจสอบคุณสมบัติของผู้ยื่นข้อเสนอแต่ละรายว่า เป็นผู้ยื่นข้อเสนอที่มีผลประโยชน์ร่วมกันกับผู้ยื่นข้อเสนอรายอื่น ตามข้อ ๑.๕ (๑) หรือไม่ หากปรากฏว่า ผู้ยื่นข้อเสนอรายใดเป็นผู้ยื่นข้อเสนอที่มีผลประโยชน์ร่วมกันกับผู้ยื่นข้อเสนอรายอื่น คณะกรรมการฯ จะตัดรายชื่อผู้ยื่นข้อเสนอที่มีผลประโยชน์ร่วมกันนั้นออกจากการเป็นผู้ยื่นข้อเสนอ

หากปรากฏต่อคณะกรรมการพิจารณาผลการประกวดราคาอิเล็กทรอนิกส์ว่า ก่อนหรือในขณะที่มีการพิจารณาข้อเสนอ มีผู้ยื่นข้อเสนอรายใดกระทำการอันเป็นการขัดขวางการแข่งขันอย่างเป็นธรรม ตามข้อ ๑.๕ (๒) และคณะกรรมการฯ เชื่อว่ามีการกระทำอันเป็นการขัดขวางการแข่งขันอย่างเป็นธรรม คณะกรรมการฯ จะตัดรายชื่อผู้ยื่นข้อเสนอรายนั้นออกจากการเป็นผู้ยื่นข้อเสนอ และ กฟผ.๓^๑ จะพิจารณาลงโทษผู้ยื่นข้อเสนอดังกล่าวเป็นผู้ที่งาน เว้นแต่ กฟผ.๓^๑ จะพิจารณาเห็นว่าผู้ยื่นข้อเสนอรายนั้นมิใช่เป็นผู้ริเริ่มให้มีการกระทำความดังกล่าวและได้ให้ความร่วมมือเป็นประโยชน์ต่อการพิจารณาของ กฟผ.๓^๑

๔.๘ ผู้ยื่นข้อเสนอจะต้องปฏิบัติ ดังนี้

- (๑) ปฏิบัติตามเงื่อนไขที่ระบุไว้ในเอกสารประกวดราคาอิเล็กทรอนิกส์
- (๒) ราคาที่เสนอจะต้องเป็นราคาที่รวมภาษีมูลค่าเพิ่ม และภาษีอื่น ๆ (ถ้ามี) รวมค่าใช้จ่ายทั้งปวงไว้ด้วยแล้ว
- (๓) ผู้ยื่นข้อเสนอจะต้องลงทะเบียนเพื่อเข้าสู่กระบวนการเสนอราคา ตามวัน เวลา ที่กำหนด
- (๔) ผู้ยื่นข้อเสนอจะถอนการเสนอราคาที่ยื่นแล้วไม่ได้
- (๕) ผู้ยื่นข้อเสนอต้องศึกษาและทำความเข้าใจในระบบและวิธีการเสนอราคา

ด้วยวิธีประกวดราคาอิเล็กทรอนิกส์ ของกรมบัญชีกลางที่แสดงไว้ในเว็บไซต์ www.gprocurement.go.th

๕. หลักประกันการเสนอราคา

ผู้ยื่นข้อเสนอต้องวางหลักประกันการเสนอราคาพร้อมกับการเสนอราคาทางระบบจัดซื้อจัดจ้างภาครัฐด้วยอิเล็กทรอนิกส์ โดยใช้หลักประกันอย่างหนึ่งอย่างใดดังต่อไปนี้ จำนวน ๒,๐๕๔,๖๔๖.๗๙ บาท (หลักล้านห้าหมื่นสี่พันหกร้อยสี่สิบหกบาทเจ็ดสิบเก้าสตางค์) ^๒

๕.๑ เช็ครหัสหรือตราประทับที่ธนาคารเซ็นส่งจ่าย ซึ่งเป็นเช็ครหัสหรือตราประทับลงวันที่ที่ใช้เช็ครหัสหรือตราประทับนั้นชำระต่อเจ้าหน้าที่ในวันที่ยื่นข้อเสนอ หรือก่อนวันนั้นไม่เกิน ๓ วันทำการ

๕.๒ หนังสือค้ำประกันอิเล็กทรอนิกส์ของธนาคารภายในประเทศตามแบบที่คณะกรรมการนโยบายกำหนด

๕.๓ พันธบัตรรัฐบาลไทย

๕.๔ หนังสือค้ำประกันของบริษัทเงินทุนหรือบริษัทเงินทุนหลักทรัพย์ที่ได้รับอนุญาตให้ประกอบกิจการเงินทุนเพื่อการพาณิชย์และประกอบธุรกิจค้ำประกันตามประกาศของธนาคารแห่งประเทศไทยตามรายชื่อบริษัทเงินทุนที่ธนาคารแห่งประเทศไทยแจ้งเวียนให้ทราบ โดยอนุโลมให้ใช้ตามตัวอย่างหนังสือค้ำประกันของธนาคารที่คณะกรรมการนโยบายกำหนด

กรณีที่ผู้ยื่นข้อเสนอนำเช็ครหัสหรือตราประทับที่ธนาคารส่งจ่ายหรือพันธบัตรรัฐบาลไทยหรือหนังสือค้ำประกันของบริษัทเงินทุนหรือบริษัทเงินทุนหลักทรัพย์ มาวางเป็นหลักประกันการเสนอราคาจะต้องส่งต้นฉบับเอกสารดังกล่าวมาให้ กฟก.๓ ^{๑ก} ตรวจสอบความถูกต้องในวันที่.....ระหว่างเวลา.....น. ถึง.....น.

กรณีที่ผู้ยื่นข้อเสนอยื่นข้อเสนอในรูปแบบของ “กิจการร่วมค้า” ประสงค์จะใช้หนังสือค้ำประกันอิเล็กทรอนิกส์ของธนาคารในประเทศเป็นหลักประกันการเสนอราคา ให้ระบุชื่อผู้ยื่นข้อเสนอในหนังสือค้ำประกันอิเล็กทรอนิกส์ฯ ดังนี้

(๑) กรณีที่กิจการร่วมค้าได้จดทะเบียนเป็นนิติบุคคลใหม่ ให้ระบุชื่อกิจการร่วมค้าดังกล่าวเป็นผู้ยื่นข้อเสนอ

(๒) กรณีที่กิจการร่วมค้าไม่ได้จดทะเบียนเป็นนิติบุคคลใหม่ ให้ระบุชื่อผู้เข้าร่วมค้ารายที่สัญญาร่วมค้ากำหนดให้เป็นผู้เข้ายื่นข้อเสนอกับหน่วยงานของรัฐเป็นผู้ยื่นข้อเสนอ

ทั้งนี้ “กิจการร่วมค้าที่จดทะเบียนเป็นนิติบุคคลใหม่” หมายความว่า กิจการร่วมค้าที่จดทะเบียนเป็นนิติบุคคลต่อกรมพัฒนาธุรกิจการค้า กระทรวงพาณิชย์

หลักประกันการเสนอราคาตามข้อนี้ กฟก.๓ ^{๑ก} จะคืนให้ผู้ยื่นข้อเสนอหรือผู้ค้ำประกันภายใน ๑๕ วัน นับถัดจากวันที่ กฟก.๓ ^{๑ก} ได้พิจารณาเห็นชอบรายงานผลคัดเลือกผู้ชนะการประกวดราคาเรียบร้อยแล้ว เว้นแต่ผู้ยื่นข้อเสนอรายที่คัดเลือกไว้ซึ่งเสนอราคาต่ำสุดหรือได้คะแนนรวมสูงสุดไม่เกิน ๓ ราย ให้คืนได้ต่อเมื่อได้ทำสัญญาหรือข้อตกลง หรือผู้ยื่นข้อเสนอได้พ้นจากข้อผูกพันแล้ว

การคืนหลักประกันการเสนอราคา ไม่ว่าในกรณีใดๆ จะคืนให้โดยไม่มีดอกเบี้ย

๖. หลักเกณฑ์และสิทธิในการพิจารณา

๖.๑ ในการพิจารณาผลการยื่นข้อเสนอประกวดราคาอิเล็กทรอนิกส์ครั้งนี้ กฟก.๓ ^{๑ก} จะพิจารณาตัดสินโดยใช้หลักเกณฑ์.....ราคา.....

๖.๒ การพิจารณาผู้ชนะการยื่นข้อเสนอใช้หลักเกณฑ์ราคาในการพิจารณาผู้ชนะการยื่นข้อเสนอ กฟก.๓ ^{๑ก} จะพิจารณาจาก.....ราคารวม.....

๖.๓ หากผู้ยื่นข้อเสนอรายใดมีคุณสมบัติไม่ถูกต้องตามข้อ ๒ หรือยื่นหลักฐานการยื่นข้อเสนอไม่ถูกต้อง หรือไม่ครบถ้วนตามข้อ ๓ หรือยื่นข้อเสนอไม่ถูกต้องตามข้อ ๔ คณะกรรมการพิจารณาผลการประกวดราคาอิเล็กทรอนิกส์จะไม่รับพิจารณาข้อเสนอของผู้ยื่นข้อเสนอรายนั้น เว้นแต่ ผู้ยื่นข้อเสนอรายใดเสนอเอกสารทางเทคนิคหรือรายละเอียดคุณลักษณะเฉพาะของพัสดุที่จะจ้างไม่ครบถ้วน หรือเสนอรายละเอียดแตกต่างไปจากเงื่อนไขที่...กพก.๓...^๑ กำหนดไว้ในประกาศและเอกสารประกวดราคาอิเล็กทรอนิกส์ ในส่วนที่มีสาระสำคัญและความแตกต่างนั้นไม่มีผลทำให้เกิดการได้เปรียบเสียเปรียบต่อผู้ยื่นข้อเสนอรายอื่น หรือเป็นการผิดพลาดเล็กน้อย คณะกรรมการฯ อาจพิจารณาผ่อนปรนการตัดสิทธิผู้ยื่นข้อเสนอรายนั้น

๖.๔ ...กพก.๓...^๑ สงวนสิทธิไม่พิจารณาข้อเสนอของผู้ยื่นข้อเสนอโดยไม่มีการผ่อนผัน ในกรณีดังต่อไปนี้

(๑) ไม่ปรากฏชื่อผู้ยื่นข้อเสนอรายนั้นในบัญชีรายชื่อผู้รับเอกสารประกวดราคาอิเล็กทรอนิกส์ทางระบบจัดซื้อจัดจ้างด้วยอิเล็กทรอนิกส์ หรือบัญชีรายชื่อผู้ซื้อเอกสารประกวดราคาอิเล็กทรอนิกส์ทางระบบจัดซื้อจัดจ้างด้วยอิเล็กทรอนิกส์ ของ...กพก.๓...^๑

(๒) ไม่กรอกชื่อผู้ยื่นข้อเสนอในการเสนอราคาทางระบบจัดซื้อจัดจ้างด้วยอิเล็กทรอนิกส์

(๓) เสนอรายละเอียดแตกต่างไปจากเงื่อนไขที่กำหนดในเอกสารประกวดราคาอิเล็กทรอนิกส์ที่เป็นสาระสำคัญ หรือมีผลทำให้เกิดความได้เปรียบเสียเปรียบแก่ผู้ยื่นข้อเสนอรายอื่น

๖.๕ ในการตัดสินใจประกวดราคาอิเล็กทรอนิกส์หรือในการทำสัญญา คณะกรรมการพิจารณาผลการประกวดราคาอิเล็กทรอนิกส์หรือ...กพก.๓...^๑ มีสิทธิให้ผู้ยื่นข้อเสนอชี้แจงข้อเท็จจริงเพิ่มเติมได้ ...กพก.๓...^๑ มีสิทธิที่จะไม่รับข้อเสนอ ไม่รับราคา หรือไม่ทำสัญญา หากข้อเท็จจริงดังกล่าวไม่เหมาะสมหรือไม่ถูกต้อง

๖.๖ ...กพก.๓...^๑ ทรงไว้ซึ่งสิทธิที่จะไม่รับราคาต่ำสุด หรือราคาหนึ่งราคาใด หรือราคาที่เสนอทั้งหมดก็ได้ และอาจพิจารณาเลือกจ้างในจำนวน หรือขนาด หรือเฉพาะรายการหนึ่งรายการใด หรืออาจจะยกเลิกการประกวดราคาอิเล็กทรอนิกส์โดยไม่พิจารณาจัดจ้างเลยก็ได้ สุดแต่จะพิจารณา ทั้งนี้เพื่อประโยชน์ของทางราชการเป็นสำคัญ และให้ถือว่า การตัดสินใจของ...กพก.๓...^๑ เป็นเด็ดขาด ผู้ยื่นข้อเสนอจะเรียกร้องค่าใช้จ่าย หรือค่าเสียหายใดๆ มิได้ รวมทั้ง...กพก.๓...^๑ จะพิจารณายกเลิกการประกวดราคาอิเล็กทรอนิกส์และลงโทษผู้ยื่นข้อเสนอเป็นผู้ที่จ้าง ไม่ว่าจะเป็นผู้ยื่นข้อเสนอที่ได้รับการคัดเลือกหรือไม่ก็ตาม หากมีเหตุที่เชื่อได้ว่า การยื่นข้อเสนอกระทำการโดยไม่สุจริต เช่น การเสนอเอกสารอันเป็นเท็จ หรือใช้ข้อมูลคลาดเคลื่อน หรือนิติบุคคลอื่นมายื่นข้อเสนอแทน เป็นต้น^๑

ในกรณีที่ผู้ยื่นข้อเสนอรายที่เสนอราคาต่ำสุด เสนอราคาต่ำจนคาดหมายได้ว่าไม่อาจดำเนินงานตามเอกสารประกวดราคาอิเล็กทรอนิกส์ได้ คณะกรรมการพิจารณาผลการประกวดราคาอิเล็กทรอนิกส์หรือ...กพก.๓...^๑ จะให้ผู้ยื่นข้อเสนอชี้แจงและแสดงหลักฐานที่ทำให้เชื่อได้ว่า ผู้ยื่นข้อเสนอสามารถดำเนินงานตามเอกสารประกวดราคาอิเล็กทรอนิกส์ให้เสร็จสมบูรณ์ หากคำชี้แจงไม่เป็นที่รับฟังได้ ...กพก.๓...^๑ มีสิทธิที่จะไม่รับข้อเสนอหรือไม่รับราคาของผู้ยื่นข้อเสนอรายนั้น^๑ ทั้งนี้ ผู้ยื่นเสนอดังกล่าวไม่มีสิทธิเรียกร้องค่าใช้จ่ายหรือค่าเสียหายใดๆ จาก...กพก.๓...^๑

๖.๗ ก่อนลงนามในสัญญา...กพก.๓...^๑ อาจประกาศยกเลิกการประกวดราคาอิเล็กทรอนิกส์ หากปรากฏว่ามีอาการกระทำที่เข้าลักษณะผู้ยื่นข้อเสนอที่ชนะการประกวดราคาหรือที่ได้รับการคัดเลือก มีผลประโยชน์ร่วมกัน หรือมีส่วนได้เสียกับผู้ยื่นข้อเสนอรายอื่น หรือขัดขวางการแข่งขันอย่างเป็นธรรม หรือสมยอมกันกับผู้ยื่นข้อเสนอรายอื่น หรือเจ้าหน้าที่ในการเสนอราคา หรือถือว่ากระทำการทุจริตอื่นใดในการเสนอราคา

๗. การทำสัญญาจ้าง

ผู้ชนะการประกวดราคาอิเล็กทรอนิกส์จะต้องทำสัญญาจ้างตามแบบสัญญา ดังระบุในข้อ ๑.๓ หรือทำข้อตกลงเป็นหนังสือกับ.....**กฟผ.๓**.....^๑ ภายใน...๑๕...วัน นับถัดจากวันที่ได้รับแจ้ง และจะต้องวางหลักประกันสัญญาเป็นจำนวนเงินเท่ากับร้อยละ.....๕(ห้า).....ของราคาค่าจ้างที่ประกวดราคาอิเล็กทรอนิกส์ได้ ให้.....**กฟผ.๓**.....^๑ ยึดถือไว้ในขณะทำสัญญา โดยใช้หลักประกันอย่างหนึ่งอย่างใดดังต่อไปนี้

๗.๑ เงินสด

๗.๒ เช็คหรือตราพท์ที่ธนาคารเซ็นส่งจ่ายให้แก่.....**กฟผ.๓**.....^๑ ซึ่งเป็นเช็คหรือตราพท์ ลงวันที่ที่ใช้เช็คหรือตราพท์นั้นชำระต่อเจ้าหน้าที่ในวันทำสัญญา หรือก่อนวันนั้นไม่เกิน ๓ วันทำการ

๗.๓ หนังสือค้ำประกันของธนาคารภายในประเทศ ตามตัวอย่างที่คณะกรรมการนโยบายกำหนด ดังระบุในข้อ ๑.๔ (๒) หรือจะเป็นหนังสือค้ำประกันอิเล็กทรอนิกส์ตามวิธีการที่กรมบัญชีกลางกำหนด

๗.๔ หนังสือค้ำประกันของบริษัทเงินทุน หรือบริษัทเงินทุนหลักทรัพย์ที่ได้รับอนุญาต ให้ประกอบกิจการเงินทุนเพื่อการพาณิชย์และประกอบธุรกิจค้ำประกัน ตามประกาศของธนาคารแห่งประเทศไทย ตามรายชื่อบริษัทเงินทุนที่ธนาคารแห่งประเทศไทยแจ้งเวียนให้ทราบ โดยอนุโลมให้ใช้ตามตัวอย่างหนังสือ ค้ำประกันของธนาคารที่คณะกรรมการนโยบายกำหนด ดังระบุในข้อ ๑.๔ (๒)

๗.๕ พันธบัตรรัฐบาลไทย

หลักประกันนี้จะคืนให้ โดยไม่มีดอกเบี้ยภายใน ๑๕ วันนับถัดจากวันที่ผู้ชนะการประกวดราคา อิเล็กทรอนิกส์ (ผู้รับจ้าง) พ้นจากข้อผูกพันตามสัญญาจ้างแล้ว

หลักประกันนี้จะคืนให้ โดยไม่มีดอกเบี้ย ตามอัตราส่วนของงานจ้างซึ่ง.....**กฟผ.๓**.....^๑ ได้รับมอบไว้แล้ว

๘. การจ่ายเงินค่าจ้าง

๘.๑**กฟผ.๓**.....^๑ จะจ่ายเงินค่าจ้างซึ่งรวมภาษีมูลค่าเพิ่ม ตลอดจนภาษีอากรอื่น ๆ และ ค่าใช้จ่ายทั้งปวงแล้วให้แก่ผู้ยื่นข้อเสนอที่ได้รับการคัดเลือกให้เป็นผู้รับจ้าง เมื่อผู้รับจ้างได้ปฏิบัติงานถูกต้อง และครบถ้วนตามสัญญาจ้างหรือข้อตกลง และ.....**กฟผ.๓**.....^๑ ได้ตรวจรับมอบงานจ้างเรียบร้อยแล้ว โดยจ่าย เป็นงวดตามข้อ ๘.๒

๘.๒**กฟผ.๓**.....^๑ จะจ่ายเงินค่าจ้างและเงินค่าตอบแทนอื่น ๆ ให้แก่ผู้ยื่นข้อเสนอที่ได้รับการ คัดเลือกให้เป็นผู้รับจ้างเป็นงวด งวดละ ๑ (หนึ่ง) เดือน โดยแบ่งจ่ายตามพื้นที่หรือหน่วยงานที่ปฏิบัติงานแต่ละ แห่ง ภายใน ๓๐ (สามสิบ) วันนับจากวันที่รับใบแจ้งหนี้ และรายงานการตรวจรับงานจ้างจากคณะกรรมการ ตรวจรับพัสดุเรียบร้อยแล้ว และผู้ยื่นข้อเสนอที่ได้รับการคัดเลือกให้เป็นผู้รับจ้างต้องแสดงเอกสารแบบ ส่งเงินประกันสังคมตามแบบ สปส.๑-๑๐, กองทุนเงินทดแทน, เงินอื่นตามที่กฎหมายกำหนดและหลักฐานการ จ่ายเงินค้ำประกันภัยคุ้มครองรวม (ประเภท ๑) ของพนักงานขับรถยนต์/ขับเรือให้.....**กฟผ.๓**.....^๑ ตรวจสอบ ความถูกต้องก่อนรับเงินค่าจ้าง ซึ่งมีรายละเอียดดังนี้

๘.๒.๑ การปฏิบัติงานในวันทำงานปกติ**กฟผ.๓**.....^๑ จะจ่ายค่าจ้างให้ผู้ยื่นข้อเสนอที่ ได้รับการคัดเลือกให้เป็นผู้รับจ้างตามจำนวนพนักงานขับรถยนต์/ขับเรือที่มาปฏิบัติงานจริง ตามพื้นที่ และ ประเภทใบอนุญาตขับชี โดยผู้ยื่นข้อเสนอที่ได้รับการคัดเลือกให้เป็นผู้รับจ้างต้องจ่ายค่าจ้างให้พนักงานขับ รถยนต์/ขับเรือของผู้ยื่นข้อเสนอที่ได้รับการคัดเลือกให้เป็นผู้รับจ้างที่ปฏิบัติงานให้กับ.....**กฟผ.๓**.....^๑ ตามอัตราที่ กำหนดไว้ในรายละเอียดแนบท้ายสัญญาจ้าง

การจ่ายค่าจ้างให้เริ่มนับตั้งแต่วันที่พนักงานขับรถยนต์/ขับเรือของผู้ยื่นข้อเสนอที่ ได้รับการคัดเลือกให้เป็นผู้รับจ้างมาปฏิบัติงานในหน้าที่ และ.....**กฟผ.๓**.....^๑ จะจ่ายค่าจ้างตั้งแต่วันที่เริ่มการ ปฏิบัติงานจริง

การคำนวณค่าจ้างเป็นรายวัน จะคำนวณจากค่าว่าจ้างรายเดือนหารด้วย ๓๐ (สามสิบ) วัน

ทั้งนี้ค่าปรับหรือค่าเสียหายซึ่งเกิดขึ้นจากผู้ยื่นข้อเสนอที่ได้รับการคัดเลือกให้เป็นผู้รับจ้างตามสัญญาจ้างกพก.๓.....^๑ มีสิทธิที่จะหักเอาจากจำนวนค่าจ้างที่ค้างจ่ายและ/หรือบังคับจากหลักประกันการปฏิบัติตามสัญญาได้

๘.๒.๒ การปฏิบัติงานล่วงเวลา หรือการปฏิบัติงานในวันหยุดกพก.๓.....^๑ จะจ่ายเงินค่าตอบแทนการทำงานล่วงเวลา และทำงานในวันหยุด ตามรายละเอียดแนบท้ายสัญญาจ้าง

๘.๒.๓ การปฏิบัติงานต่างท้องที่ที่จ้างกพก.๓.....^๑ จะจ่ายค่าตอบแทนให้กับผู้ยื่นข้อเสนอที่ได้รับการคัดเลือกให้เป็นผู้รับจ้างตามที่กำหนดในข้อ ๘.๒.๑ และหรือ ๘.๒.๒ แล้วแต่กรณี และจ่ายค่าพาหนะเดินทาง รวมทั้งในกรณีที่ต้องพักแรม.....กพก.๓.....^๑ จะจ่ายค่าที่พักตามที่กำหนดไว้ในรายการละเอียดแนบท้ายสัญญาจ้าง

๘.๒.๔ ในการรับเงินค่าจ้าง ผู้ยื่นข้อเสนอเสนอราคาในรูปแบบของกิจการร่วมค้าที่ไม่ได้จดทะเบียนเป็นนิติบุคคลซึ่งได้รับการคัดเลือกให้เป็นผู้รับจ้างจะต้องออกใบเสร็จรับเงินและใบกำกับภาษีในนามของตน เพื่อเป็นหลักฐานการรับเงินค่าจ้างมอบให้แก่.....กพก.๓.....^๑ ทั้งนี้กพก.๓.....^๑ มีสิทธิที่จะหักค่าปรับหรือค่าเสียหายที่เกิดจากผู้ยื่นข้อเสนอที่ได้รับการคัดเลือกให้เป็นผู้รับจ้างเอาจากค่าจ้างที่จะจ่ายให้แก่ผู้ยื่นข้อเสนอที่ได้รับการคัดเลือกให้เป็นผู้รับจ้าง โดยสิ้นเชิงได้ โดยไม่จำเป็นต้องคำนึงว่าเป็นหนี้ที่นิติบุคคลที่เข้าร่วมค้ารายได้ได้ก่อน

๙. อัตราค่าปรับ

ค่าปรับตามแบบสัญญาจ้างแนบท้ายเอกสารประกวดราคาอิเล็กทรอนิกส์นี้ หรือข้อตกลงจ้างเป็นหนังสือจะกำหนด ดังนี้

๙.๑ กรณีที่ผู้รับจ้างนำงานที่รับจ้างไปจ้างช่วงให้ผู้อื่นทำอีกทอดหนึ่งโดยไม่ได้รับอนุญาตจาก.....กพก.๓.....^๑ จะกำหนดค่าปรับสำหรับการฝ่าฝืนดังกล่าวเป็นจำนวนร้อยละ.....๑๐.....(สิบ).....ของวงเงินของงานจ้างช่วงนั้น

๙.๒ กรณีที่ผู้รับจ้างปฏิบัติผิดสัญญาจ้างนอกเหนือจากข้อ ๙.๑ จะกำหนดค่าปรับเป็นรายวันในอัตราก่อนละ ๑ (หนึ่ง) เท่าของอัตราค่าจ้างของพนักงานขับรถยนต์/ขับเรือที่ขาดไป/ต่อคน/ต่อวัน ตั้งแต่วันที่ครบกำหนดการจัดส่งพนักงานขับรถยนต์/ขับเรือ จนถึงวันที่ผู้ยื่นข้อเสนอที่ได้รับการคัดเลือกให้เป็นผู้รับจ้างได้ปฏิบัติถูกต้องครบถ้วนตามสัญญาหรือจนถึงวันที่กพก.๓.....^๑ บอกเลิกสัญญา แล้วแต่กรณี

๑๐. การจัดทำประวัติและจัดส่งพนักงานขับรถยนต์/ขับเรือ

ผู้ยื่นข้อเสนอที่ได้รับการคัดเลือกให้เป็นผู้รับจ้างจะต้องจัดทำรายชื่อ ประวัติส่วนตัว ประวัติอาชญากรรม พร้อมใบรับรองแพทย์ของพนักงานขับรถยนต์/ขับเรือของผู้ยื่นข้อเสนอที่ได้รับการคัดเลือกให้เป็นผู้รับจ้าง พร้อมแนบรูปถ่ายขนาด ๒ (สอง) นิ้ว จำนวน ๒ (สอง) รูปและสำเนาบัตรประจำตัวประชาชนส่งให้.....กพก.๓.....^๑ ก่อนวันที่พนักงานขับรถยนต์/ขับเรือดังกล่าวจะเข้ามาปฏิบัติหน้าที่ไม่น้อยกว่า ๒ (สอง) วันทำการ ทั้งนี้กพก.๓.....^๑ หรือตัวแทนสงวนสิทธิ์ที่จะรับและรับรองการปฏิบัติงานเฉพาะพนักงานขับรถยนต์/ขับเรือที่ผู้ยื่นข้อเสนอที่ได้รับการคัดเลือกให้เป็นผู้รับจ้างได้แจ้งรายชื่อและจัดส่งประวัติถูกต้องแล้วเท่านั้น

เมื่อ.....กพก.๓.....^๑ ได้ตรวจสอบตามวรรคแรกแล้ว เห็นว่าพนักงานขับรถยนต์/ขับเรือที่ผู้ยื่นข้อเสนอที่ได้รับการคัดเลือกให้เป็นผู้รับจ้างจัดส่งมาไม่ถูกต้องตามที่ระบุไว้ในรายละเอียดแนบท้ายสัญญากพก.๓.....^๑ สงวนไว้ซึ่งสิทธิที่จะขอเปลี่ยนตัวพนักงานขับรถยนต์/ขับเรือ ผู้ยื่นข้อเสนอที่ได้รับการคัดเลือกให้เป็นผู้รับจ้างจัดส่งมาได้ และในกรณีที่.....กพก.๓.....^๑ ขอเปลี่ยนตัวพนักงานขับรถยนต์/ขับเรือ ผู้ยื่นข้อเสนอที่ได้รับการคัดเลือกให้เป็นผู้รับจ้างต้องเปลี่ยนให้ภายใน ๓ (สาม) วันทำการ นับแต่วันที่รับแจ้งจาก.....กพก.๓.....^๑ โดยไม่คิดค่าใช้จ่ายใด ๆ จาก.....กพก.๓.....^๑ ทั้งสิ้น

๑๑. ข้อสงวนสิทธิ์ในการยื่นข้อเสนอและอื่นๆ

๑๑.๑ เงินค่าจ้างสำหรับงานจ้างครั้งนี้ ได้มาจากเงินงบประมาณ โครงการต่าง ๆ , งบลงทุน และงบผู้ใช้ไฟของ ...กฟภ.๓....^๑

๑๑.๒ เมื่อ...กฟภ.๓....^๑ ได้คัดเลือกผู้ยื่นข้อเสนอรายใดให้เป็นผู้รับจ้าง และได้ตกลงจ้างตาม การประกวดราคาอิเล็กทรอนิกส์แล้ว ถ้าผู้รับจ้างจะต้องส่งหรือนำสิ่งของมาเพื่องานจ้างดังกล่าวเข้ามาจาก ต่างประเทศ และของนั้นต้องนำเข้ามาโดยทางเรือในเส้นทางที่มีเรือไทยเดินอยู่ และสามารถให้บริการรับขนได้ตามที่ รัฐมนตรีว่าการกระทรวงคมนาคมประกาศกำหนด ผู้ยื่นข้อเสนอซึ่งเป็นผู้รับจ้างจะต้องปฏิบัติตามกฎหมายว่า ด้วยการส่งเสริมการพาณิชย์นาวี ดังนี้

(๑) แจกการส่งหรือนำสิ่งของดังกล่าวเข้ามาจากต่างประเทศ ต่อกรมเจ้าท่า ภายใน ๗ วัน นับตั้งแต่วันที่ผู้รับจ้างส่งหรือซื้อของจากต่างประเทศ เว้นแต่ เป็นของที่รัฐมนตรีว่าการกระทรวงคมนาคมประกาศ ยกเว้นให้บรรทุกโดยเรืออื่นได้

(๒) จัดการให้สิ่งของดังกล่าวบรรทุกโดยเรือไทย หรือเรือที่มีสิทธิเช่นเดียวกับเรือไทย จากต่างประเทศมายังประเทศไทย เว้นแต่จะได้รับอนุญาตจากกรมเจ้าท่า ให้บรรทุกสิ่งของนั้น โดยเรืออื่น ที่มีใช้เรือไทย ซึ่งจะต้องได้รับอนุญาตเช่นนั้นก่อนบรรทุกของลงเรืออื่น หรือเป็นของที่รัฐมนตรีว่าการกระทรวงคมนาคมประกาศยกเว้นให้บรรทุกโดยเรืออื่น

(๓) ในกรณีที่未按ปฏิบัติตาม (๑) หรือ (๒) ผู้รับจ้างจะต้องรับผิดชอบตามกฎหมายว่าด้วยการส่งเสริมการพาณิชย์นาวี

๑๑.๓ ผู้ยื่นข้อเสนอซึ่ง...กฟภ.๓....^๑ ได้คัดเลือกแล้ว ไม่ไปทำสัญญาหรือข้อตกลงจ้างเป็นหนังสือ ภายในเวลาที่กำหนดดังระบุไว้ในข้อ ๗ ...กฟภ.๓....^๑ จะริบหลักประกันการยื่นข้อเสนอ หรือเรียกจากผู้ออก หนังสือค้ำประกันการยื่นข้อเสนอทันที และอาจพิจารณาเรียกร้องให้ชดใช้ความเสียหายอื่น (ถ้ามี) รวมทั้งจะ พิจารณาให้เป็นผู้ที่ทำงานตามระเบียบกระทรวงการคลังว่าด้วยการจัดซื้อจัดจ้างและการบริหารพัสดุภาครัฐ

๑๑.๔ ...กฟภ.๓....^๑ สงวนสิทธิ์ที่จะแก้ไขเพิ่มเติมเงื่อนไข หรือข้อกำหนดในแบบสัญญาหรือ ข้อตกลงจ้างเป็นหนังสือให้เป็นไปตามความเห็นของสำนักงานอัยการสูงสุด (ถ้ามี)

๑๑.๕ ในกรณีที่เอกสารแนบท้ายเอกสารประกวดราคาอิเล็กทรอนิกส์ มีความขัดหรือแย้งกัน ผู้ยื่นข้อเสนอจะต้องปฏิบัติตามคำวินิจฉัยของ...กฟภ.๓....^๑ คำวินิจฉัยดังกล่าวให้ถือเป็นที่สุด และผู้ยื่นข้อเสนอ ไม่มีสิทธิเรียกร้องค่าใช้จ่ายใดๆ เพิ่มเติม

๑๑.๖ ...กฟภ.๓....^๑ อาจประกาศยกเลิกการจัดจ้างในกรณีต่อไปนี้ได้ โดยที่ผู้ยื่นข้อเสนอ จะเรียกร้องค่าเสียหายใดๆ จาก...กฟภ.๓....^๑ ไม่ได้

(๑) ...กฟภ.๓....^๑ ไม่ได้รับการจัดสรรเงินที่จะใช้ในการจัดจ้างหรือได้รับจัดสรร แต่ไม่เพียงพอที่จะทำการจัดจ้างครั้งนี้ต่อไป

(๒) มีการกระทำที่เข้าลักษณะผู้ยื่นข้อเสนอที่ชนะการจัดจ้างหรือที่ได้รับการคัดเลือก มีผลประโยชน์ร่วมกัน หรือมีส่วนได้เสียกับผู้ยื่นข้อเสนอรายอื่น หรือขัดขวางการแข่งขันอย่างเป็นธรรม หรือสมยอมกันกับผู้ยื่นข้อเสนอรายอื่น หรือเจ้าหน้าที่ในการเสนอราคา หรือสื่อว่ากระทำการทุจริตอื่นใด ในการเสนอราคา

(๓) การทำการจัดจ้างครั้งนี้ต่อไปอาจก่อให้เกิดความเสียหายแก่...กฟภ.๓....^๑ หรือ กระทบต่อประโยชน์สาธารณะ

(๔) กรณีอื่นในทำนองเดียวกับ (๑) (๒) หรือ (๓) ตามที่กำหนดในกฎกระทรวง ซึ่งออกตามความในกฎหมายว่าด้วยการจัดซื้อจัดจ้างและการบริหารพัสดุภาครัฐ

๑๒. การปฏิบัติตามกฎหมายและระเบียบ

ในระหว่างระยะเวลาการจ้าง ผู้ยื่นข้อเสนอที่ได้รับการคัดเลือกให้เป็นผู้รับจ้างต้องปฏิบัติตามหลักเกณฑ์ที่กฎหมายและระเบียบได้กำหนดไว้โดยเคร่งครัด

๑๓. การประเมินผลการปฏิบัติงานของผู้ประกอบการ

.....กฟภ.๓.....^{๑ก} สามารถนำผลการปฏิบัติงานแล้วเสร็จตามสัญญาของผู้ยื่นข้อเสนอที่ได้รับการคัดเลือกให้เป็นผู้รับจ้างเพื่อนำมาประเมินผลการปฏิบัติงานของผู้ประกอบการ

ทั้งนี้ หากผู้ยื่นข้อเสนอที่ได้รับการคัดเลือกไม่ผ่านเกณฑ์ที่กำหนดจะถูกระงับการยื่นข้อเสนอหรือทำสัญญากับ.....กฟภ.๓.....^{๑ก} ไว้ชั่วคราว

การไฟฟ้าส่วนภูมิภาคเขต ๓ (ภาคกลาง) จังหวัดนครปฐม

กันยายน ๒๕๖๓

-
- หมายเหตุ ^๑ ระบุชื่อหน่วยงานของรัฐที่ดำเนินการจัดจ้าง
- ^{๑ก} ให้ระบุชื่อย่อของหน่วยงานของรัฐที่ดำเนินการจัดจ้าง เช่น กรม หรือจังหวัด หรือที่ไอที เป็นต้น
- ^๒ ให้กำหนดจำนวนเงินหลักประกันการเสนอราคาตามที่กำหนดไว้ในระเบียบกระทรวงการคลังว่าด้วยการจัดซื้อจัดจ้างและการบริหารพัสดุภาครัฐ พ.ศ. ๒๕๖๐ ข้อ ๑๖๘
- ^๓ หน่วยงานของรัฐจะต้องใช้ดุลพินิจโดยชอบด้วยกฎหมาย ระเบียบที่เกี่ยวข้อง ประกอบกับต้องมีหลักฐานและข้อเท็จจริงที่ชัดเจนโดยปราศจากข้อโต้แย้งในด้านคุณภาพ คุณสมบัติทางเทคนิค หรือเหตุอื่นใดว่า สินค้า บริการ งานจ้างดังกล่าวไม่เป็นประโยชน์ต่อทางราชการ หรือมีหลักฐานและข้อเท็จจริงชัดเจนที่เชื่อได้ว่าการยื่นข้อเสนอกระทำการโดยไม่สุจริต
- ^๔ ให้ระบุชื่อ หน่วยงานของรัฐ ที่ดำเนินการประกวดราคาอิเล็กทรอนิกส์พร้อมประทับตราชื่อ หน่วยงานของรัฐ โดยหัวหน้าเจ้าหน้าที่เป็นผู้ลงลายมือชื่อย่อกำกับตรา

รายละเอียดขอบเขตของงานการจัดซื้อ/จัดจ้าง

เรื่อง งานจ้างเหมาบริการงานด้านขั้วรถยนต์/ขั้วเรือ โดยวิธีประกวดราคาอิเล็กทรอนิกส์ (e-bidding)

ที่ จ. /

๑. ข้อตกลงว่าจ้างและคุณสมบัติของพนักงานขั้วรถยนต์/ขั้วเรือ

๑.๑ ด้วยการไฟฟ้าส่วนภูมิภาค มีความประสงค์จัดจ้างงานจ้างเหมาบริการงานด้านขั้วรถยนต์/ขั้วเรือ โดยวิธีประกวดราคาอิเล็กทรอนิกส์ (e-bidding) เพื่อจัดหาพนักงานขั้วรถยนต์/ขั้วเรือให้กับหน่วยงานในสังกัดการไฟฟ้าส่วนภูมิภาค โดยมีขอบเขตงานจ้างเป็น ๗ ประเภท ดังนี้

๑.๑.๑ ขั้วรถยนต์โดยใช้ใบอนุญาตขั้วซีส่วนบุคคล

๑.๑.๒ ขั้วรถยนต์โดยใช้ใบอนุญาตขั้วซีชนิดที่ ๒

๑.๑.๓ ขั้วรถยนต์โดยใช้ใบอนุญาตขั้วซีชนิดที่ ๒ รถบรรทุกเฉพาะกิจติดเครนพิกัดยก ไม่เกิน ๑๖ ตัน พร้อมทำหน้าที่บังคับปั้นจั่นชนิดเคลื่อนที่ และเครื่องจักรกลหนัก

๑.๑.๔ ขั้วรถยนต์โดยใช้ใบอนุญาตขั้วซีชนิดที่ ๒ รถบรรทุกเฉพาะกิจติดเครนพิกัดยกมากกว่า ๑๖ ตันขึ้นไป พร้อมทำหน้าที่บังคับปั้นจั่นชนิดเคลื่อนที่ และเครื่องจักรกลหนัก

๑.๑.๕ ขั้วรถยนต์โดยใช้ใบอนุญาตขั้วซีชนิดที่ ๓

๑.๑.๖ ขั้วรถยนต์โดยใช้ใบอนุญาตขั้วซีชนิดที่ ๓ รถลากจูงติดเครน พร้อมทำหน้าที่บังคับปั้นจั่นชนิดเคลื่อนที่

๑.๑.๗ ขั้วเรือโดยใช้ใบอนุญาตท้ายเรือกลลำน้ำชั้น ๒ (ทั่วไป)

เพื่อปฏิบัติงานตามพื้นที่และจำนวนพนักงานขั้วรถยนต์/ขั้วเรือแต่ละประเภท ตามเอกสารแนบท้ายสัญญา

โดยมีขอบเขตของงานและรายละเอียดการปฏิบัติงานของผู้ยื่นข้อเสนอที่ได้รับการคัดเลือกให้เป็นผู้รับจ้าง ตามรายละเอียดแนบท้ายสัญญา ซึ่งถือเป็นส่วนหนึ่งของสัญญาตามรายการ และราคาต่อหน่วยที่ตกลงกัน และตามจำนวนที่ผู้ว่าจ้างสั่งจ้างเป็นคราวๆ ไป

๑.๒ การไฟฟ้าส่วนภูมิภาคจะทำสัญญาจ้าง...๒๔...เดือน เริ่มตั้งแต่วันที่...๑ มกราคม ๒๕๖๔...ถึงวันที่...๓๑ ธันวาคม ๒๕๖๕...วงเงินจ้างทั้งสิ้น...๑๒๑,๐๙๒,๙๓๕.๗๖...บาท (หนึ่งร้อยยี่สิบเอ็ดล้านเก้าหมื่นสองพันเก้าร้อยสามสิบห้าบาทเจ็ดสิบหกสตางค์) ซึ่งได้รวมภาษีมูลค่าเพิ่มจำนวน...๗,๙๒๑,๙๖๗.๗๖...บาทตลอดจนภาษีอากรอื่น ๆ และค่าใช้จ่ายทั้งปวงด้วยแล้ว

๑.๓ ในระหว่างปฏิบัติงานตามสัญญา หากมีการเปลี่ยนแปลงกฎหมายใดที่ส่งผลกระทบต่อผู้ยื่นข้อเสนอที่ได้รับการคัดเลือกให้เป็นผู้รับจ้าง และทำให้ผู้ยื่นข้อเสนอที่ได้รับการคัดเลือกให้เป็นผู้รับจ้างต้องรับภาระค่าใช้จ่ายเพิ่มขึ้นในการปฏิบัติตามเงื่อนไขของสัญญา ผู้ยื่นข้อเสนอที่ได้รับการคัดเลือกให้เป็นผู้รับจ้างมีสิทธิแจ้งให้ผู้ว่าจ้างทราบเพื่อพิจารณาตกลงร่วมกันในแต่ละกรณี

๑.๔ ผู้ยื่นข้อเสนอที่ได้รับการคัดเลือกให้เป็นผู้รับจ้างต้องจัดหาพนักงานขับรถยนต์/ขับเรือ ที่มีคุณสมบัติตามเอกสารแนบท้ายสัญญาี้ จำนวนประมาณ ๒๒๖ คน เพื่อทำหน้าที่ ดังนี้

๑.๔.๑	ขับรถยนต์โดยใช้ใบอนุญาตขับชีส่วนบุคคล	จำนวนประมาณ.....๔.....คน
๑.๔.๒	ขับรถยนต์โดยใช้ใบอนุญาตขับชีชนิดที่ ๒	จำนวนประมาณ.....๘๒.....คน
๑.๔.๓	ขับรถยนต์โดยใช้ใบอนุญาตขับชีชนิดที่ ๒ รถบรรทุกเฉพาะกิจติดเครนพิกัดยกไม่เกิน ๑๖ ตัน พร้อมทำหน้าที่บังคับปั้นจั่นชนิดเคลื่อนที่ และ เครื่องจักรกลหนัก	จำนวนประมาณ.....๑๒๐.....คน
๑.๔.๔	ขับรถยนต์โดยใช้ใบอนุญาตขับชีชนิดที่ ๒ รถบรรทุกเฉพาะกิจติดเครนพิกัดยกมากกว่า ๑๖ ตันขึ้นไป พร้อมทำหน้าที่บังคับปั้นจั่นชนิดเคลื่อนที่ และเครื่องจักรกลหนัก	จำนวนประมาณ.....๘.....คน
๑.๔.๕	ขับรถยนต์โดยใช้ใบอนุญาตขับชีชนิดที่ ๓	จำนวนประมาณ.....๗.....คน
๑.๔.๖	ขับรถยนต์โดยใช้ใบอนุญาตขับชีชนิดที่ ๓ รถลากจูงติดเครน พร้อมทำหน้าที่บังคับปั้นจั่นชนิดเคลื่อนที่	จำนวนประมาณ.....๔.....คน
๑.๔.๗	ขับเรือโดยใช้ใบอนุญาตเรือกลลำน้ำชั้น ๒ (ทั่วไป)	จำนวนประมาณ.....๑.....คน

๑.๕ ผู้ยื่นข้อเสนอที่ได้รับการคัดเลือกให้เป็นผู้รับจ้างต้องจ่ายค่าจ้างให้พนักงานขับรถยนต์และพนักงานขับเรือ ในอัตรารายเดือน คือ

๑.๕.๑ ขับรถยนต์โดยใช้ใบอนุญาตขับชีส่วนบุคคล ไม่น้อยกว่าเดือนละ ๑๖,๔๑๖.๐๐ บาท (หนึ่งหมื่นหกพันสี่ร้อยสิบหกบาทถ้วน.)

๑.๕.๒ ขับรถยนต์โดยใช้ใบอนุญาตขับชีชนิดที่ ๒ ไม่น้อยกว่าเดือนละ ๑๗,๘๐๖.๐๐ บาท (หนึ่งหมื่นเจ็ดพันแปดร้อยหกบาทถ้วน.)

๑.๕.๓ ขับรถยนต์โดยใช้ใบอนุญาตขับชีชนิดที่ ๒ รถบรรทุกเฉพาะกิจติดเครนพิกัดยกไม่เกิน ๑๖ ตัน พร้อมทำหน้าที่บังคับปั้นจั่นชนิดเคลื่อนที่ และเครื่องจักรกลหนัก ไม่น้อยกว่าเดือนละ ๒๒,๖๖๑.๐๐ บาท (สองหมื่นสองพันหกร้อยหกสิบเอ็ดบาทถ้วน.)

๑.๕.๔ ขับรถยนต์โดยใช้ใบอนุญาตขับชีชนิดที่ ๒ รถบรรทุกเฉพาะกิจติดเครนพิกัดยกมากกว่า ๑๖ ตัน ขึ้นไป พร้อมทำหน้าที่บังคับปั้นจั่นชนิดเคลื่อนที่และเครื่องจักรกลหนัก ไม่น้อยกว่าเดือนละ ๒๓,๓๖๘.๐๐ บาท (สองหมื่นสามพันสามร้อยหกสิบแปดบาทถ้วน.)

๑.๕.๕ ขับรถยนต์โดยใช้ใบอนุญาตขับชีชนิดที่ ๓ ไม่น้อยกว่าเดือนละ ๒๓,๔๐๓.๐๐ บาท (สองหมื่นสามพันสี่ร้อยสามบาทถ้วน.)

๑.๕.๖ ขับรถยนต์โดยใช้ใบอนุญาตขับชีชนิดที่ ๓ รถลากจูงติดเครน พร้อมทำหน้าที่บังคับปั้นจั่นชนิดเคลื่อนที่ ไม่น้อยกว่าเดือนละ ๒๕,๘๐๐.๐๐ บาท (สองหมื่นห้าพันแปดร้อยบาทถ้วน.)

๑.๕.๗ ขับเรือโดยใช้ใบอนุญาตเรือกลลำน้ำชั้น ๒ (ทั่วไป) ไม่น้อยกว่าเดือนละ ๑๖,๔๑๖.๐๐ บาท (หนึ่งหมื่นหกพันสี่ร้อยสิบหกบาทถ้วน.)

ทั้งนี้ ผู้ยื่นข้อเสนอที่ได้รับการคัดเลือกให้เป็นผู้รับจ้างต้องจัดทำรายการรายละเอียดค่าจ้างและค่าตอบแทนอื่นๆที่พนักงานขับรถยนต์/ขับเรือได้รับในแต่ละเดือนด้วย

๑.๖ ผู้ยื่นข้อเสนอที่ได้รับการคัดเลือกให้เป็นผู้รับจ้างต้องจัดสิทธิต่างๆ ตามกฎหมายให้แก่พนักงานขับรถยนต์/ขับเรือ ตลอดจนจ่ายค่าจ้างแรงงานให้กับพนักงานขับรถยนต์/ขับเรือตามจำนวนวันเวลาที่พนักงานขับรถยนต์/ขับเรือปฏิบัติงาน วันหยุดตามประเพณี ตลอดจนระยะเวลาที่พนักงานขับรถยนต์/ขับเรือทำงาน และต้องจ่ายเงินสมทบกองทุนทดแทน เงินสมทบประกันสังคม ตลอดจนเงินอื่นๆ ตามกฎหมายหรือตามเงื่อนไขที่การไฟฟ้าส่วนภูมิภาคกำหนดให้พนักงานขับรถยนต์/ขับเรือ มีสิทธิได้รับตามที่การไฟฟ้าส่วนภูมิภาคกำหนดในรายละเอียดแนบท้ายสัญญา และผู้ยื่นข้อเสนอที่ได้รับการคัดเลือกให้เป็นผู้รับจ้างต้องแจ้งให้พนักงานขับรถยนต์/ขับเรือของผู้ยื่นข้อเสนอที่ได้รับการคัดเลือกให้เป็นผู้รับจ้างทราบเกี่ยวกับสิทธิต่างๆ ที่ผู้ยื่นข้อเสนอที่ได้รับการคัดเลือกให้เป็นผู้รับจ้างจัดให้ตามกฎหมายเป็นลายลักษณ์อักษร

สำหรับเงื่อนไขการจ้างบริการงานขับรถยนต์/ขับเรือให้ศึกษาจากแบบสัญญาและเอกสารแนบท้ายประกวดราคา และให้เป็นไปตามพระราชบัญญัติการจัดซื้อจัดจ้างและการบริหารพัสดุภาครัฐ พ.ศ.๒๕๖๐ และตามระเบียบกระทรวงการคลังว่าด้วยการจัดซื้อจัดจ้างและการบริหารพัสดุภาครัฐ พ.ศ.๒๕๖๐ รวมทั้งกฎหมายอื่นที่เกี่ยวข้อง

๑.๗ ข้อเสนออื่น ๆ

๑.๗.๑ การไฟฟ้าส่วนภูมิภาคมีสิทธิที่จะแก้ไขเพิ่มเติมเงื่อนไข หรือข้อกำหนดในแบบสัญญา ให้เป็นไปตามความเห็นของสำนักงานอัยการสูงสุด (ถ้ามี)

๑.๗.๒ ผู้ยื่นข้อเสนอที่ได้รับการคัดเลือกให้เป็นผู้รับจ้างจะต้องปฏิบัติตามหลักเกณฑ์อื่นใด ที่การไฟฟ้าส่วนภูมิภาคกำหนดขึ้นในระหว่างสัญญา เพื่อให้การควบคุมการดำเนินการจ้างเป็นไปด้วยความเรียบร้อย

๑.๗.๓ การไฟฟ้าส่วนภูมิภาคจะประเมินผลการดำเนินงานของผู้ยื่นข้อเสนอที่ได้รับการคัดเลือกให้เป็นผู้รับจ้างในทุกสิ้นปีงบประมาณ (รอบปีประเมินตั้งแต่ ๑ มกราคม - ๓๑ ธันวาคมของทุกปี)

การประเมินผลการดำเนินงานให้ดำเนินการโดยคณะกรรมการพิจารณาประเมินผลการดำเนินงานของผู้ยื่นข้อเสนอที่ได้รับการคัดเลือกให้เป็นผู้รับจ้างที่การไฟฟ้าส่วนภูมิภาคแต่งตั้งขึ้นเพื่อทำหน้าที่พิจารณาประเมินผลการดำเนินงานของผู้ยื่นข้อเสนอที่ได้รับการคัดเลือกให้เป็นผู้รับจ้างตามระยะเวลาที่กำหนดไว้ กำหนดเกณฑ์ผ่านการประเมินร้อยละ ๘๐

ทั้งนี้ ผลการดำเนินงานดังกล่าวจะถือเป็นส่วนหนึ่งของการพิจารณาคัดเลือกคุณสมบัติของผู้ที่จะเข้ายื่นข้อเสนอหรือเข้าทำสัญญากับการไฟฟ้าส่วนภูมิภาคในคราวต่อไป

ใบเสนอราคาจ้างด้วยวิธีประกวดราคาอิเล็กทรอนิกส์ (e-bidding)

เรียน(ระบุตำแหน่งหัวหน้าหน่วยงานของรัฐ).....

๑. ข้าพเจ้า.....(ระบุชื่อบริษัท ห้าง ร้าน).....สำนักงานใหญ่ตั้งอยู่เลขที่
.....ถนน.....ตำบล/แขวง.....
อำเภอ/เขต.....จังหวัด.....โทรศัพท์.....
โดย.....ผู้ลงนามข้างท้ายนี้ (ในกรณีผู้รับจ้างเป็นบุคคลธรรมดาให้ใช้ข้อความว่า
ข้าพเจ้า.....(ระบุชื่อบุคคลธรรมดา).....อยู่บ้านเลขที่
.....ถนน.....ตำบล/แขวง.....
อำเภอ/เขต.....จังหวัด.....ผู้ถือบัตรประจำตัวประชาชน
เลขที่.....โทรศัพท์.....โดย.....ได้พิจารณา
เงื่อนไขต่างๆ ในเอกสารประกวดราคาอิเล็กทรอนิกส์ และเอกสารเพิ่มเติม (ถ้ามี) เลขที่.....
โดยตลอดและยอมรับข้อกำหนดและเงื่อนไขนั้นแล้ว รวมทั้งรับรองว่า ข้าพเจ้าเป็นผู้มีคุณสมบัติครบถ้วน
ตามที่กำหนดและไม่เป็นผู้ทำงานของหน่วยงานของรัฐ

๒. ข้าพเจ้าขอเสนอที่จะทำงานจ้าง.....ตามข้อกำหนดเงื่อนไขรายละเอียด
แห่งเอกสารประกวดราคาอิเล็กทรอนิกส์ ตามราคาตั้งที่ได้ระบุไว้ในใบเสนอราคานี้ เป็นเงินทั้งสิ้น
..... บาท (.....) ซึ่งได้รวมภาษีมูลค่าเพิ่มตลอดจนภาษีอากรอื่นๆ
และค่าใช้จ่ายที่ส่งไปไว้ด้วยแล้ว

๓. ข้าพเจ้าจะยื่นคำเสนอราคานี้เป็นระยะเวลา.....วัน ตั้งแต่วันยื่นข้อเสนอ
และ.....^๑ อจรับคำเสนอนี้ ณ เวลาใดก็ได้ก่อนที่จะครบกำหนดระยะเวลาดังกล่าว หรือระยะเวลา
ที่ได้ยื่นออกไปตามเหตุผลอันสมควรที่.....^๑ ร้องขอ

๔. ข้าพเจ้ารับรองว่าจะส่งมอบงานตามเงื่อนไขที่เอกสารประกวดราคาอิเล็กทรอนิกส์กำหนดไว้

๕. ในกรณีที่ข้าพเจ้าได้รับการพิจารณาให้เป็นผู้ชนะการประกวดราคาอิเล็กทรอนิกส์
ข้าพเจ้ารับรองที่จะ

๕.๑ ทำสัญญาตามแบบสัญญาจ้างแนบท้ายเอกสารการประกวดราคาอิเล็กทรอนิกส์หรือ
ตามที่สำนักงานอัยการสูงสุดได้แก้ไขเพิ่มเติมแล้ว กับ.....^๑ ภายใน.....วัน นับถัดจากวันที่
ได้รับหนังสือให้ไปทำสัญญา

๕.๒ มอบหลักประกันการปฏิบัติตามสัญญา ตามที่ระบุไว้ในข้อ ๗ ของเอกสารการประกวดราคา
อิเล็กทรอนิกส์ ให้แก่.....^๑ ขณะที่ได้ลงนามในสัญญาเป็นจำนวนร้อยละ.....ของราคาตามสัญญา
ที่ได้ระบุไว้ในใบเสนอราคานี้ เพื่อเป็นหลักประกันการปฏิบัติตามสัญญาโดยถูกต้องและครบถ้วน

หากข้าพเจ้าไม่ปฏิบัติตามให้ครบถ้วนตามที่ระบุในข้อ ๕.๑ และ/หรือข้อ ๕.๒ ดังกล่าว
ข้างต้น ข้าพเจ้ายอมชดใช้ค่าเสียหายใดๆ ที่อาจมีแก่.....^๑ และ.....^๑ มีสิทธิจะให้
ผู้ยื่นข้อเสนอรายอื่นเป็นผู้ชนะการประกวดราคาอิเล็กทรอนิกส์ได้ หรือ.....^๑ อาจดำเนินการ
จัดจ้างการประกวดราคาอิเล็กทรอนิกส์ใหม่ก็ได้

๖. ข้าพเจ้ายอมรับว่า.....^๑ ไม่มีความผูกพันที่จะรับคำเสนอนี้ หรือใบเสนอราคาใดๆ
รวมทั้งไม่ต้องรับผิดชอบในค่าใช้จ่ายใดๆ อันอาจเกิดขึ้นในการที่ข้าพเจ้าได้เข้ายื่นข้อเสนอครั้งนี้

๗. เพื่อเป็นประกันในการปฏิบัติโดยถูกต้อง ตามที่ได้ทำความเข้าใจและผูกพันแห่งคำเสนอนี้
ข้าพเจ้าขอมอบ.....เพื่อเป็นหลักประกันการเสนอราคา เป็นจำนวนเงิน.....บาท
(.....) มาพร้อมนี้

๘. ข้าพเจ้าได้ตรวจทานตัวเลขและตรวจสอบเอกสารต่างๆ ที่ได้ยื่นพร้อมใบเสนอราคานี้ โดยละเอียดแล้ว และเข้าใจดีว่า^๑ ไม่ต้องรับผิดชอบใดๆ ในความผิดพลาดหรือตกหล่น

๙. ใบเสนอราคานี้ ได้ยื่นเสนอโดยบริสุทธิ์ยุติธรรม และปราศจากกลฉ้อฉล หรือการสมรู้ร่วมคิดกัน โดยไม่ชอบด้วยกฎหมายกับบุคคลใดบุคคลหนึ่ง หรือหลายบุคคล หรือกับห้างหุ้นส่วน บริษัทใดๆ ที่ได้ยื่นข้อเสนอ ในคราวเดียวกัน

เสนอมา ณ วันที่..... เดือน..... พ.ศ.

ลงชื่อ

(.....)

ตำแหน่ง.....

หมายเหตุ

^๑ ให้ระบุชื่อย่อของหน่วยงานของรัฐที่ดำเนินการจัดจ้าง เช่น กรม หรือจังหวัด หรือที่ไอที เป็นต้น



การไฟฟ้าส่วนภูมิภาค
PROVINCIAL ELECTRICITY AUTHORITY

สัญญาจ้างบริการขั้วรถยนต์/ขั้วเรือ แบบราคาคงที่ไม่จำกัดจำนวน
ที่ จ.....

สัญญาฉบับนี้ทำขึ้น ณ

เมื่อวันที่.....

ระหว่าง การไฟฟ้าส่วนภูมิภาค โดย

ซึ่งต่อไปในสัญญานี้จะเรียกว่า " ผู้ว่าจ้าง " ฝ่ายหนึ่ง

กับ

ก.บริษัท.....

ซึ่งจดทะเบียนเป็นนิติบุคคล ณ

มีสำนักงานใหญ่ ตั้งอยู่เลขที่.....ตรอก / ซอย.....

ถนน.....ตำบล / แขวง.....อำเภอ / เขต.....

จังหวัด..... รหัสไปรษณีย์.....โดย.....

ผู้มีอำนาจลงนามผูกพันนิติบุคคลดังกล่าวตามหนังสือรับรองของสำนักงานทะเบียนหุ้นส่วน
บริษัท.....ลงวันที่.....

(และหนังสือมอบอำนาจลงวันที่.....) แยกทำสัญญานี้ ซึ่งต่อไป

ในสัญญานี้จะเรียกว่า " ผู้รับจ้าง " อีกฝ่ายหนึ่ง^๑

ข. กลุ่มกิจการร่วมค้า (JOINT VENTURE)/กลุ่มกิจการค้าร่วม(CONSORTIUM) ตามสัญญา

กลุ่มกิจการร่วมค้า/กลุ่มกิจการค้าร่วม..... ลงวันที่.....ซึ่งประกอบด้วย
บริษัท.....

ซึ่งจดทะเบียนเป็นนิติบุคคล ณ

มีสำนักงานใหญ่ตั้งอยู่เลขที่.....ตรอก / ซอย.....

ถนน.....ตำบล / แขวง.....อำเภอ / เขต.....

จังหวัด..... รหัสไปรษณีย์.....โดย.....

ผู้มีอำนาจ ...

^๑ใช้สำหรับคู่สัญญาที่เป็นนิติบุคคลรายเดียว

ผู้มีอำนาจลงนามผูกพันนิติบุคคล ดังปรากฏตามหนังสือรับรองของสำนักงานทะเบียนหุ้นส่วน
บริษัท.....ลงวันที่.....

(และหนังสือมอบอำนาจลงวันที่.....) แนบท้ายสัญญาี้ และ
บริษัท

ซึ่งจดทะเบียนเป็นนิติบุคคล ณ

มีสำนักงานใหญ่ตั้งอยู่เลขที่.....ตรอก / ซอย.....

ถนน.....ตำบล / แขวง.....อำเภอ / เขต.....

จังหวัด.....รหัสไปรษณีย์.....โดย.....

ผู้มีอำนาจลงนามผูกพันนิติบุคคล ดังปรากฏตามหนังสือรับรองของสำนักงานทะเบียนหุ้นส่วน
บริษัท.....ลงวันที่.....

(และหนังสือมอบอำนาจลงวันที่.....) แนบท้ายสัญญาี้

ซึ่งต่อไปในสัญญาี้จะรวมกันเรียกว่า " ผู้รับจ้าง " อีกฝ่ายหนึ่ง^๒

ทั้งสองฝ่ายได้ตกลงทำสัญญากันมีข้อความต่อไปนี้

ข้อ ๑. ข้อตกลงว่าจ้าง

ผู้ว่าจ้างตกลงจ้าง และผู้รับจ้างตกลงรับจ้างบริการขับรถยนต์/ขับเรือ โดยจัดหา พนักงาน
ขับรถยนต์/ขับเรือ ที่มีคุณสมบัติตามเอกสารแนบท้ายสัญญาี้ จำนวนประมาณ.....(.....) คน
เพื่อทำหน้าที่

๑.๑ ขับรถยนต์โดยใช้ใบอนุญาตขับชีส่วนบุคคล จำนวนประมาณ.....(.....) คน

๑.๒ ขับรถยนต์โดยใช้ใบอนุญาตขับชีชนิดที่ ๒ จำนวนประมาณ.....(.....) คน

๑.๓ ขับรถยนต์โดยใช้ใบอนุญาตขับชีชนิดที่ ๒

รถบรรทุกเฉพาะกิจติดเครนพิคักดยกไม่เกิน ๑๖ ตัน

พร้อมทำหน้าที่บังคับปั้นจั่นชนิดเคลื่อนที่

และเครื่องจักรกลหนัก

จำนวนประมาณ.....(.....) คน

๑.๔ ขับรถยนต์โดยใช้ใบอนุญาตขับชีชนิดที่ ๒

รถบรรทุกเฉพาะกิจติดเครนพิคักดยกมากกว่า ๑๖ ตัน ขึ้นไป

พร้อมทำหน้าที่บังคับปั้นจั่นชนิดเคลื่อนที่

และเครื่องจักรกลหนัก

จำนวนประมาณ.....(.....) คน

๑.๕ ...

^๒ใช้สำหรับคู่สัญญาที่เป็นกลุ่มกิจการค้าร่วม (CONSORTIUM) หรือกลุ่มกิจการร่วมค้า (JOINT VENTURE)
โดยปรับเปลี่ยนข้อความตามความเป็นจริง

๑.๕ ขับรถยนต์โดยใช้ใบอนุญาตขับขี่ชนิดที่ ๓ จำนวนประมาณ.....(.....) คน

๑.๖ ขับรถยนต์โดยใช้ใบอนุญาตขับขี่ชนิดที่ ๓
รถลากจูงติดเครน พร้อมทำหน้าที่บังคับปั้นจั่น
ชนิดเคลื่อนที่ จำนวนประมาณ.....(.....) คน

๑.๗ ขับเรือโดยใช้ใบอนุญาตท้ายเรือกลน้ำชั้น ๒ (ทั่วไป) จำนวนประมาณ.....(.....) คน

เพื่อปฏิบัติงานตามพื้นที่และจำนวนพนักงานขับรถยนต์/ขับเรือแต่ละประเภท
ตามเอกสารแนบท้ายสัญญา

โดยมีขอบเขตของงาน และรายละเอียดการปฏิบัติงานของผู้ว่าจ้าง ตามรายละเอียด
แนบท้ายสัญญา ซึ่งถือเป็นส่วนหนึ่งของสัญญาตามรายการ และราคาต่อหน่วยที่ตกลงกัน และ
ตามจำนวนที่ผู้ว่าจ้างสั่งจ้างเป็นคราว ๆ ไป มีกำหนดระยะเวลาการจ้าง...../.....เดือน
เริ่มตั้งแต่วันที่.....ถึงวันที่..... ตกลงค่าจ้างภายในวงเงินรวมทั้งสิ้น.....บาท (.....)
ซึ่งได้รวมภาษีมูลค่าเพิ่ม จำนวน.....บาท (.....) ตลอดจนภาษีอากรอื่นๆ และค่าใช้จ่ายที่ส่งด้วยแล้ว

ในระหว่างปฏิบัติงานตามสัญญา หากมีการเปลี่ยนแปลงกฎหมายใดที่ส่งผลกระทบต่อ
ต่อผู้รับจ้าง และทำให้ผู้รับจ้างต้องรับภาระค่าใช้จ่ายเพิ่มขึ้นในการปฏิบัติตามเงื่อนไขของสัญญา ผู้รับจ้าง
มีสิทธิแจ้งให้ผู้ว่าจ้างทราบเพื่อพิจารณาตกลงร่วมกันในแต่ละกรณี

ทุกบริษัทที่ประกอบกันเป็นกิจการร่วม/กิจการร่วมค้าตกลงรับผิดชอบร่วมกันและ
แทนกันต่อผู้ว่าจ้างตามสัญญานี้^๓

ข้อ ๒. การออกไปส่งจ้างแต่ละคราว

ในวันเริ่มต้นสัญญา ผู้รับจ้างจะต้องจัดส่งพนักงานขับรถยนต์/ขับเรือตามจำนวนที่
ปรากฏในใบสั่งจ้างครั้งแรก ให้แก่ผู้ว่าจ้าง

ในการส่งจ้างคราวต่อไป ผู้ว่าจ้างจะออกไปส่งจ้างเป็นคราวๆกำหนดระยะเวลาการจ้าง
ไม่เกินกำหนดสิ้นสุดของสัญญา โดยให้ผู้รับจ้างสามารถทยอยจัดส่งพนักงานขับรถยนต์/ขับเรือได้ ภายใน
๑๕ (สิบห้า) วัน นับแต่วันที่ผู้รับจ้างหรือตัวแทนของผู้รับจ้างได้รับทราบใบสั่งจ้าง

ข้อ ๓. การจ่ายเงินค่าจ้าง

ผู้ว่าจ้างจะจ่ายเงินค่าจ้าง และเงินค่าตอบแทนอื่น ๆ ให้แก่ผู้รับจ้างเป็นงวด
งวดละ ๑ (หนึ่ง) เดือนโดยแบ่งจ่ายตามพื้นที่หรือหน่วยงานที่ปฏิบัติงานแต่ละแห่ง ภายใน ๓๐ (สามสิบ) วัน
นับจากวันที่รับใบแจ้งหนี้ และรายงานการตรวจรับงานจ้างจากคณะกรรมการตรวจรับพัสดุเรียบร้อยแล้ว
ในแต่ละงวด และผู้รับจ้างต้องแสดงเอกสารแบบส่งเงินประกันสังคมตามแบบ สปส.๑-๑๐, กองทุนเงินทดแทน,
เงินอื่นตามที่กฎหมายกำหนดและหลักฐานการจ่ายเงินค่าประกันภัยคุ้มครองรวม (ประเภท ๑)
ของพนักงานขับรถยนต์/ขับเรือ ให้ผู้ว่าจ้างตรวจสอบความถูกต้องก่อนรับเงินค่าจ้าง ซึ่งมีรายละเอียด
ดังนี้

๓.๑ การปฏิบัติงานในวันทำงานปกติ ผู้ว่าจ้างจะจ่ายค่าจ้างให้ผู้รับจ้างตามจำนวน
พนักงานขับรถยนต์/ขับเรือที่มาปฏิบัติงานจริง ตามพื้นที่ ประเภท และอัตรา ดังนี้

๓.๑.๑ พนักงานขับรถยนต์ที่ใช้ใบอนุญาตขับขี่ส่วนบุคคล จำนวน.....(.....) คน
อัตราค่าจ้างคนละ บาท (.....) ต่อเดือน ซึ่งได้รวมภาษีมูลค่าเพิ่ม
จำนวน.....บาท (.....) ตลอดจนภาษีอากรอื่นๆ และค่าใช้จ่ายที่ส่งด้วยแล้ว

๓.๑.๒ ...

^๓ปรับเปลี่ยนตามข้อเท็จจริงและให้ตัดวรรคนี้ออก หากคู่สัญญาเป็นนิติบุคคลรายเดียว

๓.๑.๒ พนักงานขับรถยนต์ที่ใช้ใบอนุญาตขับขี่ชนิดที่ ๒ จำนวน.....(.....) คน
อัตราค่าจ้างคนละ บาท (.....) ต่อเดือน ซึ่งได้รวมภาษีมูลค่าเพิ่ม
จำนวน..... บาท(.....) ตลอดจนภาษีอากรอื่นๆ และค่าใช้จ่ายทั้งปวง ด้วยแล้ว

๓.๑.๓ พนักงานขับรถยนต์โดยใช้ใบอนุญาตขับขี่ชนิดที่ ๒ รถบรรทุกเฉพาะกิจ
ติดเครนพิกัดยกไม่เกิน ๑๖ ตัน พร้อมทำหน้าที่บังคับปั้นจั่นชนิดเคลื่อนที่และเครื่องจักรกลหนัก
จำนวน.....(.....) คน อัตราค่าจ้างคนละ บาท (.....) ต่อเดือน ซึ่งได้รวม
ภาษีมูลค่าเพิ่ม จำนวน.....บาท (.....) ตลอดจนภาษีอากรอื่นๆ และค่าใช้จ่ายทั้งปวงด้วยแล้ว

๓.๑.๔ พนักงานขับรถยนต์ที่ใช้ใบอนุญาตขับขี่ชนิดที่ ๒ รถบรรทุกเฉพาะกิจ
ติดเครนพิกัดยกมากกว่า ๑๖ ตัน ขึ้นไป พร้อมทำหน้าที่บังคับปั้นจั่นชนิดเคลื่อนที่ และเครื่องจักรกลหนัก
จำนวน.....(.....) คน อัตราค่าจ้างคนละ บาท (.....) ต่อเดือน ซึ่งได้รวมภาษีมูลค่าเพิ่ม
จำนวน.....บาท(.....) ตลอดจนภาษีอากรอื่นๆ และค่าใช้จ่ายทั้งปวงด้วยแล้ว

๓.๑.๕ พนักงานขับรถยนต์โดยใช้ใบอนุญาตขับขี่ชนิดที่ ๓ จำนวน.....(.....) คน
อัตราค่าจ้างคนละ บาท (.....) ต่อเดือน ซึ่งได้รวมภาษีมูลค่าเพิ่ม
จำนวน.....บาท (.....) ตลอดจนภาษีอากรอื่นๆ และค่าใช้จ่ายทั้งปวง ด้วยแล้ว

๓.๑.๖ พนักงานขับรถยนต์โดยใช้ใบอนุญาตขับขี่ชนิดที่ ๓ รถลากจูงติดเครน
พร้อมทำหน้าที่บังคับปั้นจั่นชนิดเคลื่อนที่ จำนวน.....(.....) คน อัตราค่าจ้างคนละ
..... บาท (.....) ต่อเดือน ซึ่งได้รวมภาษีมูลค่าเพิ่ม จำนวน..... บาท
(.....) ตลอดจนภาษีอากรอื่นๆ และค่าใช้จ่ายทั้งปวง ด้วยแล้ว

๓.๑.๗ พนักงานขับรถที่ใช้ใบนายท้ายเรือกลลำน้ำขึ้น ๒ (ทั่วไป) จำนวน.....(.....) คน
อัตราค่าจ้างคนละ บาท (.....) ต่อเดือน ซึ่งได้รวมภาษีมูลค่าเพิ่ม
จำนวน.....บาท (.....) ตลอดจนภาษีอากรอื่นๆ และค่าใช้จ่ายทั้งปวง ด้วยแล้ว

โดยผู้รับจ้างต้องจ่ายค่าจ้างให้พนักงานขับรถยนต์/ขับรถของผู้รับจ้างที่ปฏิบัติงานให้กับผู้ว่าจ้าง
ตามอัตราที่กำหนดไว้ในรายละเอียดแนบท้ายสัญญา

การจ่ายค่าจ้างให้เริ่มนับตั้งแต่วันที่พนักงานขับรถยนต์/ขับรถของผู้รับจ้างมาปฏิบัติงาน
ในหน้าที่ และผู้ว่าจ้างจะจ่ายค่าจ้างตั้งแต่วันที่เริ่มการปฏิบัติงานจริง

การคำนวณค่าจ้างเป็นรายวัน จะคำนวณจากค่าจ้างรายเดือนหารด้วย ๓๐ (สามสิบ) วัน

ทั้งนี้ค่าปรับหรือค่าเสียหายซึ่งเกิดขึ้นจากผู้รับจ้างตามสัญญานี้ ผู้ว่าจ้างมีสิทธิที่จะหักเอา
จากจำนวนค่าจ้างที่ค้างจ่ายและ/หรือบังคับจากหลักประกันการปฏิบัติตามสัญญาก็ได้

๓.๒ การปฏิบัติงานล่วงเวลา หรือการปฏิบัติงานในวันหยุด ผู้ว่าจ้างจะจ่ายเงิน
ค่าตอบแทนการทำงานล่วงเวลา และทำงานในวันหยุด ตามรายละเอียดแนบท้ายสัญญา

๓.๓ การปฏิบัติงานต่างท้องที่ที่จ้าง ผู้ว่าจ้างจะจ่ายค่าตอบแทนให้กับผู้รับจ้างตามที่
กำหนดในข้อ ๓.๑ และหรือ ๓.๒ แล้วแต่กรณี ทั้งนี้ ผู้ว่าจ้างจะจ่ายค่าพาหนะในการเดินทางให้แก่
พนักงานขับรถยนต์/ขับรถ ที่ต้องเดินทางไปปฏิบัติงานต่างท้องที่ที่จ้าง โดยให้เบิกจ่ายค่ายานพาหนะ
ประจำทาง ได้แก่ ค่ารถไฟ ค่ารถโดยสารประจำทาง หรือเรือกลเดินประจำทาง ได้เท่าจำนวนที่จ่ายจริง
แต่ไม่เกินอัตราและหลักเกณฑ์ตามคำสั่งการไฟฟ้าส่วนภูมิภาค ที่ ส.๗/๒๕๓๕ เรื่อง ค่าใช้จ่ายในการเดินทาง
ไปปฏิบัติงานภายในประเทศ ในอัตราต่ำสุดของพนักงานของผู้ว่าจ้าง และในกรณีที่ต้องพักแรม
ผู้ว่าจ้างจะจ่ายค่าที่พักตามที่กำหนดไว้ในรายละเอียดแนบท้ายสัญญา

๓.๔ ก. ผู้ว่าจ้างจะจ่ายเงินค่าจ้างและเงินค่าตอบแทนอื่นๆ ให้แก่ผู้รับจ้างภายในวงเงินค่าจ้าง ดังต่อไปนี้

(๑) การไฟฟ้าส่วนภูมิภาค จังหวัด.....วงเงินค่าจ้างไม่เกิน.....บาท (.....) ซึ่งได้รวมภาษีมูลค่าเพิ่มจำนวนบาท (.....) ตลอดจนภาษีอากรอื่นๆ และค่าใช้จ่ายทั้งปวงด้วยแล้ว

(๒) การไฟฟ้าส่วนภูมิภาค จังหวัด.....วงเงินค่าจ้างไม่เกิน.....บาท (.....) ซึ่งได้รวมภาษีมูลค่าเพิ่มจำนวนบาท (.....) ตลอดจนภาษีอากรอื่นๆ และค่าใช้จ่ายทั้งปวงด้วยแล้ว

(๓) การไฟฟ้าส่วนภูมิภาค จังหวัด.....วงเงินค่าจ้างไม่เกิน.....บาท (.....) ซึ่งได้รวมภาษีมูลค่าเพิ่มจำนวนบาท (.....) ตลอดจนภาษีอากรอื่นๆ และค่าใช้จ่ายทั้งปวงด้วยแล้ว

๓.๔ ข. ผู้ว่าจ้างจะจ่ายเงินค่าจ้างและเงินค่าตอบแทนอื่นๆ ให้แก่ผู้รับจ้างภายในวงเงินค่าจ้าง ดังต่อไปนี้

๓.๔.๑ บริษัท.....มีวงเงินค่าจ้าง ดังนี้

(๑) การไฟฟ้าส่วนภูมิภาค จังหวัด.....วงเงินค่าจ้างไม่เกิน.....บาท (.....) ซึ่งได้รวมภาษีมูลค่าเพิ่มจำนวนบาท (.....) ตลอดจนภาษีอากรอื่นๆ และค่าใช้จ่ายทั้งปวงด้วยแล้ว

(๒) การไฟฟ้าส่วนภูมิภาค จังหวัด.....วงเงินค่าจ้างไม่เกิน.....บาท (.....) ซึ่งได้รวมภาษีมูลค่าเพิ่มจำนวนบาท (.....) ตลอดจนภาษีอากรอื่นๆ และค่าใช้จ่ายทั้งปวงด้วยแล้ว

(๓) การไฟฟ้าส่วนภูมิภาค จังหวัด.....วงเงินค่าจ้างไม่เกิน.....บาท (.....) ซึ่งได้รวมภาษีมูลค่าเพิ่มจำนวนบาท (.....) ตลอดจนภาษีอากรอื่นๆ และค่าใช้จ่ายทั้งปวงด้วยแล้ว

๓.๔.๒ บริษัท.....มีวงเงินค่าจ้าง ดังนี้

(๑) การไฟฟ้าส่วนภูมิภาค จังหวัด.....วงเงินค่าจ้างไม่เกิน.....บาท (.....) ซึ่งได้รวมภาษีมูลค่าเพิ่มจำนวนบาท (.....) ตลอดจนภาษีอากรอื่นๆ และค่าใช้จ่ายทั้งปวงด้วยแล้ว

(๒) การไฟฟ้าส่วนภูมิภาค จังหวัด.....วงเงินค่าจ้างไม่เกิน.....บาท (.....) ซึ่งได้รวมภาษีมูลค่าเพิ่มจำนวนบาท (.....) ตลอดจนภาษีอากรอื่นๆ และค่าใช้จ่ายทั้งปวงด้วยแล้ว

(๓) การไฟฟ้าส่วนภูมิภาค จังหวัด.....วงเงินค่าจ้างไม่เกิน.....บาท (.....) ซึ่งได้รวมภาษีมูลค่าเพิ่มจำนวนบาท (.....) ตลอดจนภาษีอากรอื่นๆ และค่าใช้จ่ายทั้งปวงด้วยแล้ว

๓.๕ ...

^๕ใช้สำหรับคู่สัญญาที่เป็นนิติบุคคลรายเดียวหรือกลุ่มกิจการร่วมค้า (JOINT VENTURE)

^๕ใช้สำหรับคู่สัญญาที่เป็นกลุ่มกิจการร่วม (CONSORTIUM)

๓.๕ ในการรับเงินตามข้อ ๓.๔ บริษัท.....และบริษัท.....

ซึ่งได้ทำงานและมีสิทธิรับเงินค่าจ้างตั้งที่ระบุไว้ในข้อ ๓.๔.๑ หรือข้อ ๓.๔.๒ แล้วแต่กรณี จะต้องออกใบเสร็จรับเงินและใบกำกับภาษีในนามของตน เพื่อเป็นหลักฐานการรับเงินค่าจ้างมอบให้แก่ผู้ว่าจ้าง ทั้งนี้ผู้ว่าจ้างมีสิทธิที่จะหักค่าปรับหรือค่าเสียหายที่เกิดจากผู้รับจ้างเอาจากค่าจ้างที่จะจ่ายให้แก่บริษัทแต่ละรายตามข้อ ๓.๔.๑ และ ๓.๔.๒ โดยสิ้นเชิงได้ โดยไม่จำเป็นต้องคำนึงว่าเป็นหน้าที่บริษัทใดได้ก่อน^๖

ข้อ ๔. การเพิ่ม/ลดจำนวนพนักงานชั่วคราว/ขับเรือ

ในระหว่างอายุสัญญาจ้าง ผู้ว่าจ้างสงวนสิทธิที่จะเพิ่มหรือลดจำนวนพนักงานชั่วคราว/ขับเรือได้ ไม่จำกัดจำนวน โดยผู้ว่าจ้างจะแจ้งให้ผู้รับจ้างทราบก่อนล่วงหน้าไม่น้อยกว่า ๖ (หก) วันทำการ

ในกรณีที่ผู้ว่าจ้างขอเพิ่มจำนวนพนักงานชั่วคราว/ขับเรือ ผู้รับจ้างจะต้องจัดส่งพนักงานชั่วคราว/ขับเรือซึ่งมีคุณสมบัติตามรายละเอียดแนบท้ายสัญญา ให้ผู้ว่าจ้างภายใน ๖ (หก) วันทำการ นับแต่วันที่ผู้รับจ้างได้รับหนังสือขอเพิ่มจำนวนพนักงานชั่วคราว/ขับเรือจากผู้ว่าจ้าง และในกรณีที่ผู้ว่าจ้างขอลดจำนวนพนักงานชั่วคราว/ขับเรือ ผู้ว่าจ้างจะไม่จ่ายค่าจ้างและค่าดำเนินการให้กับผู้รับจ้าง สำหรับพนักงานชั่วคราว/ขับเรือที่ลดจำนวนนั้น

ข้อ ๕. การสั่งหยุดงาน

ในระหว่างอายุสัญญาจ้าง หากมีเหตุจำเป็นจะต้องหยุดงานชั่วคราว ทั้งหมดหรือบางส่วนเพื่อประโยชน์ของผู้ว่าจ้าง ผู้ว่าจ้างมีสิทธิที่จะสั่งหยุดงานทั้งหมด หรือบางส่วนเป็นการชั่วคราว โดยผู้ว่าจ้างหรือตัวแทนจะแจ้งให้ผู้รับจ้างทราบก่อนล่วงหน้า ไม่น้อยกว่า ๓ (สาม) วันทำการ และผู้ว่าจ้างจะไม่จ่ายค่าจ้างหรือค่าตอบแทนใด ๆ ให้แก่ผู้รับจ้าง ในขณะที่มีการสั่งให้หยุดงานชั่วคราว แต่ในกรณีที่มีการปฏิบัติงานต่อเนื่อง ต่างท้องที่ หากผู้ว่าจ้างสั่งให้หยุดงานชั่วคราว ผู้ว่าจ้างจะจ่ายเฉพาะค่าที่พักให้เท่านั้น

ข้อ ๖. การจัดหาพนักงานชั่วคราว/ขับเรือแทน

ในกรณีที่พนักงานชั่วคราว/ขับเรือของผู้รับจ้าง ไม่สามารถมาปฏิบัติงานตามที่ผู้ว่าจ้างกำหนดไว้ในสัญญาไม่ว่าด้วยกรณีใดๆ ผู้รับจ้างต้องจัดหาบุคคลอื่นที่มีคุณสมบัติตามที่กำหนดไว้ในรายละเอียดแนบท้ายสัญญามาปฏิบัติงานแทน ภายในเวลา ๐๙.๐๐ น. ของวันนั้น เพื่อมิให้เกิดความเสียหายแก่ผู้ว่าจ้าง

ในกรณีที่สถานที่ทำสัญญากับสถานที่ปฏิบัติงานของผู้ว่าจ้าง ต้องใช้ระยะเวลาในการเดินทางไม่น้อยกว่า ๔ (สี่) ชั่วโมง ให้ผู้รับจ้างจัดส่งพนักงานชั่วคราว/ขับเรือ ไปแทนได้ภายใน ๒๔ (ยี่สิบสี่) ชั่วโมงนับจากวันที่พนักงานชั่วคราว/ขับเรือของผู้รับจ้างไม่มาปฏิบัติงาน หากพนักงานกำหนดนี้แล้วยังไม่มีพนักงานชั่วคราว/ขับเรือ มาปฏิบัติงานแทน ให้เริ่มต้นปรับตามสัญญาข้อ ๗

ข้อ ๗. ค่าปรับ

ในกรณีที่ผู้รับจ้างไม่จัดส่งพนักงานชั่วคราว/ขับเรือ หรือส่งไม่ครบตามข้อ ๒ และข้อ ๔ วรรคสอง หรือไม่จัดส่งพนักงานชั่วคราว/ขับเรือมาทดแทนตามข้อ ๖ หรือเปลี่ยนตัวพนักงานชั่วคราว/ขับเรือตามข้อ ๙ วรรคสอง หรือข้อ ๒๒ นอกจากผู้ว่าจ้างจะไม่จ่ายค่าจ้างแล้ว ผู้รับจ้างยินยอมให้ ผู้ว่าจ้างปรับเป็นรายวันในอัตราคณะ ๑ (หนึ่ง) เท่าของอัตราค่าจ้างของพนักงานชั่วคราว/ขับเรือที่ขาดไป/ต่อคน/ต่อวัน ตั้งแต่วันที่ครบกำหนดการจัดส่งพนักงานชั่วคราว/ขับเรือ จนถึงวันที่ผู้รับจ้างได้ปฏิบัติถูกต้องครบถ้วนตามสัญญาหรือจนถึงวันที่ผู้ว่าจ้างบอกเลิกสัญญา แล้วแต่กรณี

ถ้า ...

^๖ใช้สำหรับคู่สัญญาที่เป็นกลุ่มกิจการค้าร่วม (CONSORTIUM)

ถ้าการที่ผู้รับจ้างไม่จัดส่งพนักงานชั่วคราว/ขับเรือตามวรรคแรกทำให้งานของผู้ว่าจ้าง

ได้รับความเสียหาย ผู้รับจ้างยินยอมชดใช้ค่าเสียหายให้กับผู้ว่าจ้างตามที่ผู้ว่าจ้างเรียกร้อง และผู้ว่าจ้างมีสิทธิจ้างบุคคลภายนอกมาปฏิบัติงานแทน โดยผู้รับจ้างต้องรับผิดชอบค่าใช้จ่ายที่เพิ่มทุกกรณี นอกเหนือจากการปรับตามวรรคแรกด้วย

ข้อ ๘. ก. หลักประกันการปฏิบัติตามสัญญา

ในขณะที่ทำสัญญานี้ ผู้รับจ้างได้นำหลักประกันเป็น.....
เป็นจำนวนเงิน.....บาท (.....) ซึ่งเท่ากับร้อยละ ๕ (ห้า) ของค่าจ้างทั้งหมด
ตามข้อ ๑ วรรคสอง มามอบให้ผู้ว่าจ้างเพื่อเป็นหลักประกันการปฏิบัติตามสัญญา

หลักประกันที่ผู้รับจ้างนำมามอบให้ตามวรรคแรก จะต้องมียุทธครอบคลุมความรับผิด
ทั้งปวงของผู้รับจ้างตลอดอายุสัญญา ถ้าหลักประกันที่ผู้รับจ้างนำมามอบให้ดังกล่าวลดลงหรือเสื่อมค่าลง
หรือมีอายุไม่ครอบคลุมถึงความรับผิดของผู้รับจ้างตลอดอายุสัญญา ไม่ว่าจะด้วยเหตุใดๆ ก็ตาม ผู้รับจ้างต้องหา
หลักประกันใหม่หรือหลักประกันเพิ่มเติมให้มีจำนวนครบถ้วนตามวรรคหนึ่งมามอบให้แก่ผู้ว่าจ้าง
ภายใน(.....) วัน นับถัดจากวันที่ได้รับแจ้งเป็นหนังสือจากผู้ว่าจ้าง

ในกรณีที่มีการเปลี่ยนแปลงแก้ไขปริมาณงานตามสัญญา ทำให้ราคาค่าจ้างตามสัญญา
เปลี่ยนแปลงไป ให้ผู้รับจ้างวางหลักประกันการปฏิบัติตามสัญญาตามวรรคหนึ่งให้สอดคล้องกับราคาค่าจ้าง
ตามสัญญาที่เปลี่ยนแปลงไป โดยเป็นจำนวนเต็มเท่ากับร้อยละ ๕ (ห้า) ของราคาค่าจ้างทั้งหมดตามสัญญา

หลักประกันตามข้อนี้ ผู้ว่าจ้างจะคืนให้โดยไม่มีดอกเบี้ยเมื่อผู้รับจ้างพ้นจากข้อผูกพัน
ทั้งปวงตามสัญญาแล้ว^๗

ข้อ ๘. ข. หลักประกันการปฏิบัติตามสัญญา

ในขณะที่ทำสัญญานี้ ผู้รับจ้างได้นำหลักประกันเป็น.....
เป็นจำนวนเงิน.....บาท (.....) ซึ่งเท่ากับร้อยละ ๕ (ห้า) ของค่าจ้างทั้งหมด
ตามข้อ ๑ วรรคสอง มามอบให้ผู้ว่าจ้างเพื่อเป็นหลักประกันการปฏิบัติตามสัญญาของบริษัทผู้เข้าร่วม
ทุกรายร่วมกัน

หลักประกันที่ผู้รับจ้างนำมามอบให้ตามวรรคแรก จะต้องมียุทธครอบคลุมความรับผิด
ทั้งปวงของผู้รับจ้างตลอดอายุสัญญา ถ้าหลักประกันที่ผู้รับจ้างนำมามอบให้ดังกล่าวลดลงหรือเสื่อมค่าลง
หรือมีอายุไม่ครอบคลุมถึงความรับผิดของผู้รับจ้างตลอดอายุสัญญา ไม่ว่าจะด้วยเหตุใดๆ ก็ตาม ผู้รับจ้างต้องหา
หลักประกันใหม่หรือหลักประกันเพิ่มเติมให้มีจำนวนครบถ้วนตามวรรคหนึ่งมามอบให้แก่ผู้ว่าจ้าง
ภายใน(.....) วัน นับถัดจากวันที่ได้รับแจ้งเป็นหนังสือจากผู้ว่าจ้าง

ในกรณีที่มีการเปลี่ยนแปลงแก้ไขปริมาณงานตามสัญญา ทำให้ราคาค่าจ้างตามสัญญา
เปลี่ยนแปลงไป ให้ผู้รับจ้างวางหลักประกันการปฏิบัติตามสัญญาตามวรรคหนึ่งให้สอดคล้องกับราคาค่าจ้าง
ตามสัญญาที่เปลี่ยนแปลงไป โดยเป็นจำนวนเต็มเท่ากับร้อยละ ๕ (ห้า) ของราคาค่าจ้างทั้งหมดตามสัญญา

หลักประกันตามข้อนี้ ผู้ว่าจ้างจะคืนให้โดยไม่มีดอกเบี้ยเมื่อผู้รับจ้างพ้นจาก
ข้อผูกพันทั้งปวงตามสัญญาแล้ว^๘

ข้อ ๙. ...

^๗ใช้สำหรับคู่สัญญาที่เป็นนิติบุคคลรายเดียวหรือกลุ่มกิจการร่วมค้า (JOINT VENTURE) ที่จดทะเบียน
เป็นนิติบุคคล

^๘ใช้สำหรับคู่สัญญาที่เป็นกลุ่มกิจการร่วม (CONSORTIUM) หรือกลุ่มกิจการร่วมค้า (JOINT
VENTURE) ที่ไม่ได้จดทะเบียนเป็นนิติบุคคล

ข้อ ๙. การจัดทำประวัติของพนักงานขับรถ/ขับเรือ

ผู้รับจ้างจะต้องจัดทำรายชื่อ ประวัติส่วนตัว ประวัติอาชญากรรม พร้อมใบรับรองแพทย์ของพนักงานขับรถ/ขับเรือของผู้รับจ้าง พร้อมแนบรูปถ่าย ขนาด ๒ (สอง) นิ้ว จำนวน ๒ (สอง) รูป และสำเนาบัตรประจำตัวประชาชนส่งให้ผู้ว่าจ้างก่อนวันที่พนักงานขับรถ/ขับเรือดังกล่าว จะเข้ามาปฏิบัติหน้าที่ไม่น้อยกว่า ๒ (สอง) วันทำการ ทั้งนี้ ผู้ว่าจ้างหรือตัวแทนสงวนสิทธิ์ที่จะรับและรับรองการปฏิบัติงานเฉพาะพนักงานขับรถ/ขับเรือ ที่ผู้รับจ้างได้แจ้งรายชื่อและจัดส่งประวัติถูกต้องแล้วเท่านั้น

เมื่อผู้ว่าจ้างได้ตรวจสอบตามวรรคแรกแล้ว เห็นว่าพนักงานขับรถ/ขับเรือ ที่ผู้รับจ้างจัดส่งมามีคุณสมบัติไม่ถูกต้องตามที่ระบุไว้ในรายละเอียดแนบท้ายสัญญา ผู้ว่าจ้างสงวนไว้ซึ่งสิทธิ์ที่จะขอเปลี่ยนตัวพนักงานขับรถ/ขับเรือ ที่ผู้รับจ้างจัดส่งมาได้ และในกรณีที่ผู้ว่าจ้างขอเปลี่ยนตัวพนักงานขับรถ/ขับเรือ ผู้รับจ้างต้องเปลี่ยนให้ภายใน ๓ (สาม) วันทำการ นับแต่วันที่ได้รับแจ้งจากผู้ว่าจ้างโดยไม่วิตติค่าใช้จ่ายใด ๆ จากผู้ว่าจ้างทั้งสิ้น

ข้อ ๑๐. การรายงานผลการปฏิบัติงาน

ผู้รับจ้างต้องส่งรายงานผลการปฏิบัติงานของพนักงานขับรถ/ขับเรือของผู้รับจ้าง พร้อมทั้งชี้แจงรายละเอียดของวันเวลาที่ปฏิบัติงาน อัตราค่าจ้าง และยอดเงินรวมมาในใบแจ้งหนี้ให้แก่ผู้ว่าจ้างภายใน ๑๕ (สิบห้า) วัน นับแต่วันครบกำหนดทำงานแล้วเสร็จในแต่ละงวด เพื่อผู้ว่าจ้างหรือตัวแทนของผู้ว่าจ้างจะได้ตรวจสอบรับรองการปฏิบัติงานของผู้รับจ้าง เมื่อเห็นว่าถูกต้องตามสัญญา ผู้ว่าจ้างจะออกใบตรวจรับงานให้ผู้รับจ้างไว้เป็นหลักฐาน เพื่อผู้รับจ้างจะได้นำไปเป็นหลักฐานในการขอรับชำระค่าจ้าง

ข้อ ๑๑. ความรับผิดชอบต่อนักงานขับรถ/ขับเรือของผู้รับจ้าง

ผู้รับจ้างจะเป็นผู้เสียค่าใช้จ่ายต่าง ๆ ที่เกิดขึ้นตามรายละเอียดในการปฏิบัติงานของผู้รับจ้างเอง และผู้รับจ้างจะต้องรับผิดชอบต่อพนักงานขับรถ/ขับเรือในฐานะนายจ้างตามกฎหมาย โดยต้องจัดสิทธิต่าง ๆ ตามกฎหมายให้กับพนักงานขับรถ/ขับเรือ ตลอดจนจ่ายค่าจ้างแรงงานให้กับพนักงานขับรถ/ขับเรือตามจำนวนวันเวลาที่พนักงานขับรถ/ขับเรือปฏิบัติงาน วันหยุดตามประเพณี ตลอดระยะเวลาที่พนักงานขับรถ/ขับเรือทำงาน และต้องจ่ายเงินสมทบกองทุนเงินทดแทนเงินสมทบประกันสังคม ตลอดจนเงินอื่น ๆ ตามกฎหมาย หรือตามเงื่อนไขที่ผู้ว่าจ้างกำหนดให้พนักงานขับรถ/ขับเรือ มีสิทธิได้รับตามที่ผู้ว่าจ้างกำหนดในรายละเอียดแนบท้ายสัญญา และผู้รับจ้างต้องแจ้งให้พนักงานขับรถ/ขับเรือของผู้รับจ้างทราบเกี่ยวกับสิทธิต่างๆ ที่ผู้รับจ้างจัดให้ตามกฎหมายเป็นลายลักษณ์อักษร

ถ้าผู้รับจ้างไม่ดำเนินการตามวรรคแรกจนเกิดความเสียหายแก่ผู้ว่าจ้าง หรือพนักงานขับรถ/ขับเรือ ผู้รับจ้างยอมให้ผู้ว่าจ้างเอาเงินค่าจ้างที่ผู้ว่าจ้างจะต้องจ่ายให้แก่ผู้รับจ้างจ่ายให้กับพนักงานขับรถ/ขับเรือของผู้รับจ้าง หรือชดใช้ความเสียหายใด ๆ ที่เกิดขึ้น เพราะการที่ผู้รับจ้างไม่ปฏิบัติตามสัญญาได้ โดยให้ถือว่าเงินจำนวนที่จ่ายไปนั้นเป็นเงินค่าจ้างที่ผู้รับจ้างได้รับไปจากผู้ว่าจ้างแล้ว

ในกรณีที่ผู้ว่าจ้างต้องจ่ายเงินตามวรรคสองแทนผู้รับจ้าง ผู้รับจ้างยินยอมให้ผู้ว่าจ้างปรับเป็นรายวันในอัตราร้อยละ ๐.๒๕ (ศูนย์จุดสองห้า) ของวงเงินที่ผู้ว่าจ้างจ่ายแทน นับตั้งแต่วันที่ผู้ว่าจ้างจ่ายแทนจนถึงวันที่ผู้รับจ้างได้ชำระเงินดังกล่าวคืนให้แก่ผู้ว่าจ้างครบถ้วนแล้ว

กรณีที่ผู้รับจ้างไม่จ่ายเงินดังกล่าวตามวรรคแรกเป็นเหตุให้ผู้ว่าจ้างต้องดำเนินการตามวรรคสองและวรรคสามแล้ว ให้ถือว่าผู้รับจ้างปฏิบัติผิดสัญญา และผู้ว่าจ้างมีสิทธิบอกเลิกสัญญาได้

ข้อ ๑๒. ...

ข้อ ๑๒. สิทธิของผู้ว่าจ้างในการบอกเลิกสัญญา

ในกรณีที่ผู้รับจ้างผิดสัญญาข้อหนึ่งข้อใด ผู้ว่าจ้างมีสิทธิบอกเลิกสัญญาได้ทันที และเมื่อผู้ว่าจ้างบอกเลิกสัญญาแล้ว บรรดาค่าใช้จ่ายต่าง ๆ ที่เกิดขึ้นกับผู้รับจ้าง ผู้รับจ้างจะไม่เรียกร้องเอาจากผู้ว่าจ้างแต่อย่างใด และผู้รับจ้างยอมให้ผู้ว่าจ้างมีสิทธิหัก หรือระงับการจ่ายค่าจ้างที่ค้างชำระสำหรับงานที่ทำไปแล้ว เพื่อชำระหนี้หรือเป็นประกันการชำระหนี้ทั้งหลายตามสัญญานี้ได้ทันที และหากเงินค่าจ้างที่เหลือไม่เป็นการเพียงพอ ผู้รับจ้างยอมรับผิดขอใช้เงินจำนวนที่ยังขาดอยู่นั้นจนครบถ้วน

การที่ผู้ว่าจ้างไม่ใช้สิทธิเลิกสัญญาดังกล่าวข้างต้น ไม่เป็นเหตุให้ผู้รับจ้างพ้นจากความรับผิดชอบตามสัญญา

ข้อ ๑๓. สิทธิของผู้ว่าจ้างภายหลังบอกเลิกสัญญา

ในกรณีที่ผู้ว่าจ้างบอกเลิกสัญญา ผู้ว่าจ้างอาจทำงานนั้นเองหรือว่าจ้างผู้อื่นให้ทำงานนั้นต่อจนแล้วเสร็จได้ ในกรณีดังกล่าว ผู้ว่าจ้างมีสิทธิริบหลักประกันตามสัญญาข้อ ๘ ก และ ๘ ข ทั้งหมดหรือบางส่วนตามแต่จะเห็นสมควร นอกจากนั้นผู้รับจ้างยังจะต้องรับผิดชอบในค่าเสียหายซึ่งเป็นจำนวนเกินกว่าหลักประกันและค่าเสียหายต่างๆ ที่เกิดขึ้น รวมทั้งค่าใช้จ่ายอื่นที่เพิ่มขึ้นในการทำงานนั้นต่อให้แล้วเสร็จตามสัญญา ซึ่งผู้ว่าจ้างจะหักเอาจากจำนวนเงินใดๆ ที่จะจ่ายให้แก่ผู้รับจ้างก็ได้

ข้อ ๑๔. การชดใช้ค่าเสียหายแก่ผู้ว่าจ้าง

ผู้รับจ้างจะรับผิดชอบชดใช้ค่าเสียหายแก่ผู้ว่าจ้างในความเสียหาย หรือการสูญหายอันเกิดแก่ทรัพย์สินของผู้ว่าจ้าง ซึ่งอยู่ในความดูแล หรือครอบครองของผู้รับจ้าง หรือพนักงานขับรถยนต์/ขับเรือในขณะที่ปฏิบัติงานตามสัญญา โดยผู้รับจ้างยินยอมชดใช้ค่าเสียหายให้เต็มราคาทรัพย์สินที่สูญหายหรือเสียหายจริงภายในกำหนด ๑๕ (สิบห้า) วัน นับจากวันที่ผู้ว่าจ้างได้แจ้งเป็นหนังสือให้ผู้รับจ้างทราบ

ข้อ ๑๕. ความรับผิดชอบของผู้รับจ้าง

ผู้รับจ้างจะต้องรับผิดชอบต่ออุบัติเหตุ ภัยอันตราย หรือความเสียหายใด ๆ ที่เกิดขึ้นจากการทำงานของพนักงานขับรถยนต์/ขับเรือของผู้รับจ้างเอง และต้องรับผิดชอบในความเสียหายที่เกิดขึ้นกับผู้ว่าจ้าง หรือบุคคลภายนอกที่เกิดจากการทำงานของพนักงานขับรถยนต์/ขับเรือของผู้รับจ้างด้วย

ข้อ ๑๖. การรับผิดชอบชดใช้ค่าเสียหายกรณีผู้ว่าจ้างถูกฟ้อง

ในกรณีที่ผู้ว่าจ้างถูกฟ้อง หรือเรียกร้องค่าเสียหายจากการกระทำของพนักงานขับรถยนต์/ขับเรือของผู้รับจ้าง และผู้ว่าจ้างต้องชดใช้ค่าเสียหายไปเท่าใด ผู้รับจ้างยินยอมชดใช้ค่าเสียหายทั้งหมดรวมทั้งค่าใช้จ่ายอื่น ๆ ที่จำเป็นหากจะพึงมีขึ้นให้แก่ผู้ว่าจ้างโดยไม่ชักช้า

ข้อ ๑๗. ...

ข้อ ๑๗. เอกสารอันเป็นส่วนหนึ่งของสัญญา

ผู้รับจ้างและพนักงานขับรถยนต์/ขับเรือของผู้รับจ้างได้ทราบและยินยอมที่จะปฏิบัติ ตามข้อกำหนด กฎเกณฑ์ ระเบียบ ข้อบังคับ ในการปฏิบัติงานที่มีอยู่แล้วในปัจจุบัน หรือที่จะมีขึ้นใน อนาคตของผู้ว่าจ้างที่เกี่ยวข้องกับงานจ้างตามสัญญานี้ และให้ถือว่าเอกสารแนบท้ายสัญญาดังต่อไปนี้ เป็นส่วนหนึ่งของสัญญา หากข้อความในเอกสารดังกล่าวขัด หรือแย้งกับข้อความในสัญญานี้ ให้ใช้ข้อความ ในสัญญานี้บังคับ และในกรณีที่เอกสารแนบท้ายสัญญาขัดแย้งกันเอง ผู้รับจ้างจะต้องปฏิบัติตามคำวินิจฉัย ของผู้ว่าจ้าง คำวินิจฉัยของผู้ว่าจ้างให้ถือเป็นที่สุด และผู้รับจ้างไม่มีสิทธิเรียกร้องค่าจ้าง หรือ ค่าเสียหายหรือค่าใช้จ่ายใดๆ เพิ่มเติมจากผู้ว่าจ้างทั้งสิ้น

๑๗.๑ รายละเอียดแนบท้าย สัญญาจ้างบริการขับรถยนต์ / ขับเรือ แบบราคาคงที่ ไม่จำกัดจำนวน จำนวน(.....) แผ่น

๑๗.๒ ภาพถ่ายสัญญากลุ่มกิจการร่วม/กลุ่มกิจการร่วมค้า.....
ลงวันที่.....จำนวน(.....) แผ่น^๙

๑๗.๓.....

ข้อ ๑๘. การจ้างช่วง

ผู้รับจ้างจะเอางานทั้งหมดหรือบางส่วนตามสัญญานี้ไปให้ผู้อื่นรับจ้างช่วง ทำไม่ได้ เว้นแต่การจ้างช่วงแต่บางส่วนที่ได้รับอนุญาตเป็นหนังสือจากผู้ว่าจ้างแล้ว หากฝ่าฝืน ผู้ว่าจ้างจะใช้สิทธิบอกเลิกสัญญาทันทีและริบหลักประกันทั้งหมดรวมทั้งเรียกชดเชยค่าเสียหายอื่นๆ (ถ้ามี)

ในการพิจารณาอนุญาตให้ผู้รับจ้างเอางานบางส่วนไปให้ผู้อื่นรับจ้างช่วง ตามวรรคแรก ผู้ว่าจ้างจะพิจารณาถึงประวัติความชำนาญ ผลงาน สถานะทางการเงินของผู้รับจ้างช่วง เป็นต้น ทั้งนี้ การอนุญาตดังกล่าวไม่เป็นเหตุให้ผู้รับจ้างหลุดพ้นจากความรับผิดชอบหรือพันธะหน้าที่ตามสัญญานี้ โดยผู้รับจ้างยังคงต้องรับผิดชอบและความประมาทเลินเล่อของผู้รับจ้างช่วงหรือตัวแทน หรือ ลูกจ้างของผู้รับจ้างช่วงนั้นทุกประการ

กรณีผู้รับจ้างไปจ้างช่วงงานโดยฝ่าฝืนความในวรรคหนึ่ง ผู้รับจ้างต้องชำระค่าปรับให้แก่ ผู้ว่าจ้างเป็นจำนวนเงินในอัตราร้อยละ ๑๐ (สิบ) ของวงเงินของงานที่จ้างช่วงตามสัญญา ทั้งนี้ ไม่ตัดสิทธิ ผู้ว่าจ้างในการบอกเลิกสัญญา

ข้อ ๑๙. การบอกเลิกสัญญาก่อนครบกำหนดสัญญา

ผู้ว่าจ้างทรงไว้ซึ่งสิทธิที่จะพิจารณาก่อนบอกเลิกสัญญานี้ได้ก่อนครบกำหนดสัญญา โดยแจ้งเป็นหนังสือให้ผู้รับจ้างทราบล่วงหน้าไม่น้อยกว่า ๓๐ (สามสิบ) วัน และผู้รับจ้างยินยอมที่จะไม่ เรียกชดเชยค่าเสียหายใด ๆ จากผู้ว่าจ้างทั้งสิ้น

ข้อ ๒๐ ...

^๙ใช้สำหรับกรณีคู่สัญญาเป็นกลุ่มกิจการร่วม (CONSORTIUM) หรือกลุ่มกิจการร่วมค้า (JOINT VENTURE)

ข้อ ๒๐. การโอนสิทธิเรียกร้อง

ผู้รับจ้างจะต้องไม่โอนสิทธิเรียกร้องในหนี้อันเกิดจากสัญญานี้ ที่ผู้ว่าจ้างจะต้องชำระแก่ผู้รับจ้างให้กับบุคคลภายนอก

ข้อ ๒๑. การบอกกล่าว

บรรดาหนังสือติดต่อ ทวงถาม บอกกล่าว หรือหนังสืออื่นใดที่ส่งให้แก่คู่สัญญาให้ทำเป็นหนังสือและเมื่อได้ส่งทางไปรษณีย์ลงทะเบียนตอบรับไปยังสถานที่อยู่ของคู่สัญญาตามที่ระบุไว้ข้างต้นของสัญญานี้แล้ว ให้ถือว่าคู่สัญญาได้รับไว้แล้วโดยชอบ เว้นแต่คู่สัญญาได้แจ้งเปลี่ยนภูมิลำเนาให้คู่สัญญาทราบโดยวิธีดังกล่าว

ในกรณีเร่งด่วน คู่สัญญาอาจส่งคำบอกกล่าวโดยทางโทรสารหรือไปรษณีย์อิเล็กทรอนิกส์ ก็ได้ แต่จะต้องโทรศัพท์แจ้งการส่งให้ทราบและมีหนังสือยืนยันส่งโดยวิธีการดังกล่าวในวรรคก่อนโดยพลัน

ข้อ ๒๒. เงื่อนไขอื่นๆ

ไม่ว่าในกรณีใดๆ ผู้ว่าจ้างมีสิทธิขอให้ผู้รับจ้างเปลี่ยนตัวพนักงานขับรถยนต์/ขับเรือของผู้รับจ้างได้ หากเห็นว่าพนักงานขับรถยนต์/ขับเรือ ผู้นั้นมีคุณสมบัติ หรือความสามารถไม่เป็นไปตามความต้องการ หรือพนักงานขับรถยนต์/ขับเรือ นั้นไม่ปฏิบัติตามเงื่อนไขที่ระบุในเอกสารแนบท้ายสัญญา หรือประพฤติตนไม่เหมาะสม ซึ่งผู้ว่าจ้างเห็นว่าอาจทำให้ผู้ว่าจ้างได้รับความเสียหาย โดยผู้รับจ้างจะไม่ได้แย้งหรือเรียกร้องค่าใช้จ่ายใดๆทั้งสิ้น และจะต้องไม่พนักงานขับรถยนต์/ขับเรือคนเดิมกลับมาปฏิบัติงานอีก

ในกรณีที่ผู้รับจ้างไม่เปลี่ยนตัวพนักงานขับรถยนต์/ขับเรือตามวรรคแรกให้บังคับตามข้อ ๗

สัญญานี้ทำขึ้นเป็น.....(.....) ฉบับ^{๑๐} มีข้อความถูกต้องตรงกัน โดยคู่สัญญาต่างยึดถือไว้ฝ่ายละหนึ่งฉบับและทุกฝ่ายได้อ่านข้อความสัญญาข้างต้นโดยตลอดแล้ว รับรองว่าถูกต้องตามความประสงค์ทุกประการ และเพื่อเป็นหลักฐาน จึงลงลายมือชื่อพร้อมทั้งประทับตรา (ถ้ามี) ไว้เป็นสำคัญ

(ลงชื่อ) ผู้ว่าจ้าง
()

(ลงชื่อ) ผู้รับจ้าง
()

(ลงชื่อ) ผู้รับจ้าง^{๑๑}
()

(ลงชื่อ) พยาน
()

(ลงชื่อ) พยาน
()

^{๑๐} เปลี่ยนแปลงให้เหมาะสมกับจำนวนคู่สัญญา

^{๑๑} ให้ตัดออกกรณีมีการลงนามเป็นผู้รับจ้างเพียงคนเดียว

รายละเอียดแนบท้าย

สัญญาจ้างบริการขับรถยนต์/ขับเรือ แบบราคาคงที่ไม่จำกัดจำนวน

เลขที่ จ...../.....

๑. คุณสมบัติของพนักงานขับรถยนต์ / ขับเรือ

- ๑.๑ ไม่จำกัดเพศ
- ๑.๒ อายุไม่ต่ำกว่า ๒๒ ปี บริบูรณ์ และไม่เกิน ๖๐ ปี สำหรับพนักงานขับรถยนต์/ขับเรือที่มีอายุตั้งแต่ ๕๖-๖๐ ปี ต้องมีการตรวจสุขภาพโดยแพทย์ประจำโรงพยาบาลทุกปี สำหรับผู้ป่วยที่เป็นโรคใน ๔ กลุ่ม (ผู้ป่วยโรคลมชักที่ยังควบคุมอาการไม่ได้, ผู้ป่วยที่ได้รับการผ่าตัดทางสมอง, ผู้ป่วยโรคเบาหวานที่รักษาด้วยยาฉีดอินซูลิน, ผู้ป่วยโรคกล้ามเนื้อหัวใจตายหรือผ่านการผ่าตัดหัวใจหรือขยายเส้นเลือดหัวใจ) จะต้องได้รับความเห็นจากแพทย์ผู้ตรวจว่า สามารถข้ายานพาหนะ และทำหน้าที่บังคับปั้นจั่นชนิดเคลื่อนที่(รถเครน) และเครื่องจักรกลหนักได้
- ๑.๓ ถ้าเป็นเพศชายต้องพ้นพันธะทางทหารแล้ว
- ๑.๔ จบการศึกษาขั้นต่ำประถมศึกษา (ภาคบังคับ)
- ๑.๕ เป็นผู้ที่มีสุขภาพร่างกายสมบูรณ์แข็งแรง ไม่เป็นผู้ทุพพลภาพ หรือเป็นผู้ไร้ความสามารถ โรคจิต จิตฟั่นเฟือน ไม่สมประกอบ
- ๑.๖ ไม่เป็นโรคที่สังคมรังเกียจหรือเป็นโรคที่อันตรายร้ายแรง วัณโรค โรคเรื้อน โรคพิษสุราเรื้อรัง โรคเท้าช้าง และโรคอื่น ๆ ที่เป็นอุปสรรคต่อการปฏิบัติงานเกี่ยวกับด้านนี้ เช่น โรคลมบ้าหมู โรคหัวใจ ตาบอดสี เป็นต้น
- ๑.๗ ต้องไม่เป็นผู้เสพยาเสพติดให้โทษ และต้องแสดงเอกสารผลการตรวจปัสสาวะ ก่อนเริ่มเข้าปฏิบัติงานตามสัญญา
- ๑.๘ ต้องเป็นผู้มีบุคลิกภาพและมนุษยสัมพันธ์ที่ดี มีความรับผิดชอบต่อหน้าที่ที่ต้องปฏิบัติ โดยเคร่งครัด
- ๑.๙ ไม่เป็นผู้ที่เคยรับโทษจำคุกในคดีอาญาโดยมีคำพิพากษาถึงที่สุดให้จำคุก เว้นแต่ความผิดลหุโทษ หรือความผิดอันได้กระทำโดยประมาท
- ๑.๑๐ มีใบอนุญาตขับรถยนต์/ขับเรือของกรมตำรวจหรือของกรมการขนส่งทางบก/กรมเจ้าท่า ถูกต้องตามระเบียบมาแล้วอย่างน้อย ๒ (สอง) ปี
- ๑.๑๑ สำหรับพนักงานขับรถยนต์ที่ทำหน้าที่บังคับปั้นจั่นชนิดเคลื่อนที่ (รถเครน) และเครื่องจักรกลหนัก จะต้องมีการรับรองให้ทำหน้าที่ดังกล่าวตามที่กฎหมายกำหนด

๒. การจ่ายค่าจ้างให้แก่พนักงานขับรถยนต์ / ขับเรือ

- ๒.๑ ผู้รับจ้างต้องจ่ายค่าจ้างให้พนักงานขับรถยนต์และพนักงานขับเรือ ในอัตรารายเดือน คือ
 - ๒.๑.๑ ขับรถยนต์โดยใช้ใบอนุญาตขับชีส่วนบุคคล ไม่น้อยกว่าเดือนละ.....บาท (.....)
 - ๒.๑.๒ ขับรถยนต์โดยใช้ใบอนุญาตขับชีชนิดที่ ๒ ไม่น้อยกว่าเดือนละบาท (.....)
 - ๒.๑.๓ ขับรถยนต์โดยใช้ใบอนุญาตขับชีชนิดที่ ๒ รถบรรทุกเฉพาะกิจติดเครนพิกัดยกไม่เกิน ๑๖ ตัน พร้อมทำหน้าที่บังคับปั้นจั่นชนิดเคลื่อนที่ และเครื่องจักรกลหนัก ไม่น้อยกว่าเดือนละบาท (.....)

๒.๑.๔...

๒.๑.๔ ขับรถยนต์โดยใช้ใบอนุญาตขับขี่ชนิดที่ ๒ รถบรรทุกเฉพาะกิจติดเครนพิกัดยกมากกว่า ๑๖ ตัน ขึ้นไป พร้อมทำหน้าที่บังคับปั้นจั่นชนิดเคลื่อนที่และเครื่องจักรกลหนัก ไม่น้อยกว่าเดือนละบาท (.....)

๒.๑.๕ ขับรถยนต์โดยใช้ใบอนุญาตขับขี่ชนิดที่ ๓ ไม่น้อยกว่าเดือนละบาท (.....)

๒.๑.๖ ขับรถยนต์โดยใช้ใบอนุญาตขับขี่ชนิดที่ ๓ รถลากจูงติดเครน พร้อมทำหน้าที่บังคับปั้นจั่นชนิดเคลื่อนที่ ไม่น้อยกว่าเดือนละบาท (.....)

๒.๑.๗ ขับเรือโดยใช้ใบอนุญาตท้ายเรือกลลำน้ำชั้น ๒ (ทั่วไป) ไม่น้อยกว่าเดือนละบาท (.....)

ทั้งนี้ ผู้รับจ้างต้องจัดทำใบรายการรายละเอียดค่าจ้าง และค่าตอบแทนอื่นๆที่พนักงานขับรถยนต์/ขับเรือได้รับในแต่ละเดือนด้วย

๒.๒ ในระหว่างสัญญาจ้าง หากมีการปรับอัตราค่าจ้างขั้นต่ำตามกฎหมาย ผู้ว่าจ้างจะปรับเพิ่มค่าจ้างให้กับพนักงานขับรถยนต์/ขับเรือของผู้รับจ้าง เฉพาะผู้ที่ได้รับค่าจ้างต่ำกว่าอัตราค่าจ้างขั้นต่ำที่ปรับเพิ่ม แต่ไม่เพิ่มค่าดำเนินการให้กับผู้รับจ้าง

๓. การจัดสิทธิประโยชน์ต่าง ๆ ให้แก่พนักงานขับรถยนต์ /ขับเรือ

ผู้รับจ้างต้องจัดสิทธิประโยชน์ให้แก่พนักงานขับรถยนต์ /ขับเรือ โดยค่าใช้จ่ายของผู้รับจ้างดังนี้.

๓.๑ สิทธิพื้นฐานตามที่กฎหมายคุ้มครองแรงงานกำหนด

๓.๒ จ่ายเงินสมทบเพื่อให้พนักงานขับรถยนต์/ขับเรือได้รับสิทธิประโยชน์ตามกฎหมายประกันสังคม

๓.๓ จ่ายเงินสมทบเพื่อให้พนักงานขับรถยนต์ /ขับเรือได้รับเงินทดแทนในกรณีประสบอันตรายหรือเจ็บป่วย เนื่องจากการทำงานตามกฎหมายแรงงาน สำหรับค่ารักษาพยาบาลในส่วนที่เกินจากที่พนักงานขับรถยนต์ /ขับเรือจะได้รับตามกฎหมาย ผู้รับจ้างต้องรับผิดชอบ

๓.๔ จัดทำประกันภัยคุ้มครองรวม (ประเภท ๑) ให้กับพนักงานขับรถยนต์/ขับเรือ ที่มาขับรถยนต์/ขับเรือให้กับผู้ว่าจ้างตามประเภท และชนิดของใบอนุญาตขับขี่รถยนต์/ขับเรือ โดยเป็นการคุ้มครองความเสียหายของทรัพย์สิน หรือยานพาหนะที่เป็นกรรมสิทธิ์ของผู้ว่าจ้าง ซึ่งขับขี่โดยพนักงานขับรถยนต์/ขับเรือของผู้รับจ้าง

๓.๕ กรณีเป็นรถยนต์/เรือ ของผู้ว่าจ้างที่มีการจัดประกันภัยภาคสมัครใจ (ประเภท ๑) หรือรถยนต์/เรือเช่าที่มีประกันภัยแล้ว ผู้รับจ้างไม่ต้องจัดทำประกันภัยตามข้อ ๓.๔ ให้กับพนักงานขับรถยนต์/เรือ ที่ขับรถยนต์/ขับเรือคันดังกล่าวเป็นการประจำอีก แต่ผู้รับจ้างต้องลดค่าจ้างให้แก่ผู้ว่าจ้างเพื่อเป็นการชดเชยการที่ไม่ต้องจัดทำประกันภัยนั้นอีก ในอัตราคนละ ๑,๐๐๐ บาท (หนึ่งพันบาทถ้วน) ต่อเดือนตามจำนวนพนักงานขับรถยนต์/ขับเรือที่ผู้รับจ้างไม่ต้องจัดทำประกันภัย

๓.๖ ผู้รับจ้างต้องจัดให้พนักงานขับรถยนต์/ขับเรือได้รับการอบรมความรู้เกี่ยวกับความปลอดภัยและมารยาทในการขับรถยนต์/ขับเรือ รวมทั้งการใช้ การบำรุงรักษาและการทำงานของเครื่องยนต์ ตลอดจนการจัดฝึกอบรมพัฒนาฝีมือแรงงาน ตามกฎ ระเบียบ และกฎหมายที่เกี่ยวข้อง

๓.๗ การจัดให้พนักงานขับรถยนต์ /ขับเรือได้รับสิทธิข้างต้น ผู้รับจ้างต้องจัดให้พนักงานขับรถยนต์ /ขับเรือได้รับทันทีที่เริ่มงานจ้าง และต้องแจ้งให้พนักงานขับรถยนต์ /ขับเรือทราบเป็นลายลักษณ์อักษร

๔. ...

๔. ขอบเขตของงาน และการควบคุมสั่งการ

- ๔.๑ ต้องปฏิบัติงานขับรถยนต์/ขับเรือ หรือขับรถยนต์พร้อมทำหน้าที่บังคับปั้นจั่นชนิดเคลื่อนที่ (รถเครน) และเครื่องจักรกลหนัก ให้กับผู้ว่าจ้างตามสถานที่ต่าง ๆ ทั้งภายในท้องที่ที่จ้าง และต่างท้องที่
- ๔.๒ ผู้รับจ้างต้องจัดให้มีตัวแทนอยู่ประจำสำนักงานของผู้ว่าจ้างที่เป็นคู่สัญญา หรือสำนักงานอื่นตามที่ผู้ว่าจ้างกำหนด เพื่อพร้อมที่จะประสานงานกับผู้ว่าจ้าง หรือตัวแทนของผู้ว่าจ้างในการทำงานได้ทันที

๕. กำหนดวันเวลาปฏิบัติงาน

- ๕.๑ วันทำงาน ได้แก่ วันจันทร์ ถึง วันเสาร์
วันทำการ ได้แก่ วันทำงานตามปกติของผู้ว่าจ้าง
วันหยุด ได้แก่ วันอาทิตย์ และวันหยุดตามประเพณี ตามที่ผู้ว่าจ้างประกาศ
ในกรณีที่มีเหตุจำเป็น ผู้ว่าจ้างสงวนสิทธิที่จะสั่งให้ผู้รับจ้างหยุดงานในวันทำงานได้ โดยไม่จ่ายค่าจ้าง โดยจะแจ้งให้ผู้รับจ้างหรือตัวแทนทราบล่วงหน้า หากมีการปฏิบัติงานต่อเนื่อง (ต่างท้องที่) วันที่สั่งให้หยุดงาน ผู้ว่าจ้างจะจ่ายเฉพาะค่าที่พักให้เท่านั้น
- ๕.๒ เวลาทำงานปกติ ๐๘.๐๐ น. ถึง ๑๗.๐๐ น. และมีเวลาพักครั้งเดียว หรือหลายครั้ง ซึ่งรวมแล้วไม่น้อยกว่า ๑ ชั่วโมง
- ๕.๓ ผู้ว่าจ้างมีสิทธิที่จะปรับปรุงวันและเวลาทำงานตาม ๕.๑ และ ๕.๒ ในงานแต่ละประเภทได้ตามความจำเป็นและเหมาะสม หากมีการลดจำนวนวันทำงานจะจ่ายค่าจ้างให้ตามวันที่ทำงานจริง

๖. การทำงานล่วงเวลา การทำงานในวันหยุดและการทำงานต่างท้องที่

- ๖.๑ การทำงานล่วงเวลาเกินเวลาทำงานในข้อ ๕.๒ ของวันทำงานปกติ ผู้ว่าจ้างจะจ่ายค่าตอบแทนการทำงานล่วงเวลาในอัตรา ๑.๕ เท่าของค่าจ้างรายชั่วโมงตามปกติ กรณีที่ทำงานล่วงเวลาในวันหยุดจะได้รับค่าตอบแทนในอัตรา ๓ เท่าของค่าจ้างรายชั่วโมงตามปกติ การคิดคำนวณค่าล่วงเวลาต่อ ๑ ชั่วโมง ให้ใช้จำนวนวัน ๘ ชั่วโมง เป็นฐานในการคำนวณ โดยคำนวณตามอัตราค่าจ้างที่กำหนดในสัญญาข้อ ๓.๑
- ๖.๒ การทำงานในวันหยุด ผู้ว่าจ้างจะจ่ายค่าตอบแทนการทำงานในวันหยุดในอัตรา ๑ เท่าของค่าจ้างรายชั่วโมงตามปกติ
- ๖.๓ การปฏิบัติงานต่างท้องที่ ผู้ว่าจ้างจะจ่ายค่าจ้างตามที่ได้รับจ้างได้ปฏิบัติงานจริง และผู้ว่าจ้างจะจ่ายค่าพาหนะในการเดินทางให้แก่พนักงานขับรถยนต์/ขับเรือ ที่ต้องเดินทางไปปฏิบัติงานต่างท้องที่ที่จ้าง โดยให้เบิกจ่ายค่ายานพาหนะประจำทาง ได้แก่ ค่ารถไฟ ค่ารถโดยสารประจำทาง หรือเรือกลเดินประจำทาง ได้เท่าที่จ่ายจริง แต่ไม่เกินอัตราและหลักเกณฑ์ตามคำสั่งการไฟฟ้าส่วนภูมิภาค ที่ ส.๗/๒๕๓๕ เรื่อง ค่าใช้จ่ายในการเดินทางไปปฏิบัติงานภายในประเทศ ในอัตราต่ำสุดของพนักงานของผู้ว่าจ้าง และในกรณีต้องพักแรม ผู้ว่าจ้างจะจ่ายค่าตอบแทนเป็นค่าที่พักวันละ ๔๐๐ บาท (สี่ร้อยบาทถ้วน) ต่อคน ทั้งนี้ ผู้รับจ้างต้องจ่ายค่าที่พักให้กับพนักงานขับรถยนต์/ขับเรือ ทันทีที่ต้องออกไปปฏิบัติงานต่างท้องที่ และต้องพักแรมในกรณีที่อยู่ระหว่างปฏิบัติงานต่างท้องที่และเป็นการปฏิบัติงานต่อเนื่อง หากไม่มีการทำงานหรือผู้ว่าจ้างสั่งให้หยุดงาน จะจ่ายค่าตอบแทนเฉพาะค่าที่พักวันละ ๔๐๐ บาท (สี่ร้อยบาทถ้วน) ต่อคน เท่านั้น

๗. ...

๗. หน้าที่ที่พนักงานขับรถ/ขับเรือ ของผู้รับจ้างต้องปฏิบัติ

- ๗.๑ ต้องปฏิบัติงานให้เป็นไปตามระเบียบกฎข้อบังคับ และคำสั่งของผู้ว่าจ้างโดยเคร่งครัด และเมื่อมีเวลาว่างจากการปฏิบัติงานขับรถ/ขับเรือ ก็อาจจะช่วยงานอื่น ๆ แก่ผู้ว่าจ้างได้ตามความเหมาะสม และต้องปฏิบัติตามข้อปฏิบัติของพนักงานขับรถ/ขับเรือที่แนบมาพร้อมนี้อย่างเคร่งครัด
- ๗.๒ ตรวจสอบควบคุมดูแลรถยนต์/เรือที่ผู้ว่าจ้างมอบหมายให้อยู่ในสภาพดี รวมทั้งต้องดูแลรักษาความสะอาดเครื่องยนต์และอุปกรณ์ต่าง ๆ ของรถยนต์/เรือ ให้อยู่ในสภาพที่สะอาดและใช้งานได้ดีตลอดเวลา
- ๗.๓ ต้องตรงต่อเวลาในการปฏิบัติงาน และ เมื่อมาปฏิบัติงานต้องลงลายมือชื่อ เวลาที่มาปฏิบัติงาน ทั้งมาและกลับทุกครั้งตามแบบที่ผู้ว่าจ้างกำหนดไว้ให้เป็นหลักฐานการขอรับค่าจ้าง
- ๗.๔ ต้องไม่มาทำงานสาย เลิกงานก่อนเวลาโดยไม่ได้รับอนุญาต
- ๗.๕ ผู้รับจ้างต้องจัดหาเครื่องแต่งกายตามแบบที่ผู้ว่าจ้างกำหนดเป็นมาตรฐานเดียวกันให้แก่พนักงานขับรถ/ขับเรือ ให้เพียงพอต่อการปฏิบัติงานโดยค่าใช้จ่ายต่างๆ เป็นของผู้รับจ้าง หากพนักงานขับรถ/ขับเรือของผู้รับจ้างไม่แต่งเครื่องแบบมาปฏิบัติงาน ผู้รับจ้างยินยอมให้ ผู้ว่าจ้างปรับในอัตรา ๑๐๐ บาท (หนึ่งร้อยบาทถ้วน) ต่อคนต่อวัน
- ๗.๖ ต้องประพฤติตนเรียบร้อยไม่เล่นการพนันในระหว่างเวลาปฏิบัติงานเวลาพัก ทั้งภายในและภายนอกสถานที่ทำงาน
- ๗.๗ ไม่สูบบุหรี่ ไม่เสพสุรา ยาเสพติด หรือของมีเมา หรือยากระตุ้นประสาท หรือมีอาการมีเมาหรือมีกลิ่นสุราในขณะที่ปฏิบัติงานโดยเด็ดขาด
- ๗.๘ ต้องปฏิบัติงานด้วยความซื่อสัตย์ ขยันหมั่นเพียร และทำงานที่ได้รับมอบหมายอย่างเต็มความสามารถ
- ๗.๙ ต้องไม่นำอุปกรณ์เครื่องมือเครื่องใช้ หรือทรัพย์สินของผู้ว่าจ้างไปใช้เพื่อประโยชน์ส่วนตัว หรือนำไปใช้นอกเหนือจากงานที่ต้องปฏิบัติให้ผู้ว่าจ้าง
- ๗.๑๐ ต้องไม่กระทำการใด ๆ โดยจงใจประมาทเลินเล่อ หรือโดยขาดความระมัดระวัง อันเป็นเหตุให้ผู้ว่าจ้างต้องได้รับความเสียหาย

๘. เงื่อนไขอื่น ๆ

- ๘.๑ ผู้รับจ้างจะต้องคัดเลือกพนักงานขับรถ/ขับเรือ ที่มีความรู้เกี่ยวกับกฎระเบียบตามพระราชบัญญัติจราจรทางบกเป็นอย่างดี และเป็นผู้มีประสบการณ์ในการขับรถ/ขับเรือ มาแล้วไม่น้อยกว่า ๒ (สอง) ปี เป็นผู้ที่มีมารยาทในการขับรถ/ขับเรือ
- ๘.๒ การจัดส่งพนักงานขับรถ/ขับเรือ เข้าปฏิบัติงานเมื่อเริ่มงานจ้าง ผู้รับจ้างต้องจัดส่งรายชื่อประวัติส่วนตัว ประวัติอาชญากรรม พร้อมใบรับรองแพทย์และรูปถ่ายของพนักงานขับรถ/ขับเรือ และสำเนาบัตรประชาชนให้ผู้ว่าจ้างหรือตัวแทนเพื่อตรวจสอบและทำการคัดเลือกอีกครั้งก่อนที่จะมาปฏิบัติงานให้กับผู้ว่าจ้าง และผู้ว่าจ้างจะรับแต่เฉพาะพนักงานขับรถ/ขับเรือที่มีการแจ้งให้ทราบและมีคุณสมบัติถูกต้องตามที่กำหนดในข้อ ๑ ของรายการ

ละเอียด ...

ละเอียดแนบท้ายสัญญาเท่านั้น ทั้งนี้ ผู้ว่าจ้างอาจจัดให้มีการอบรมพนักงานขับรถยนต์/ขับเรือ
ในวันเวลาทำการหรือนอกวันเวลาทำการ โดยพนักงานขับรถยนต์/ขับเรือจะไม่ได้รับ
ค่าตอบแทนนอกเหนือวันเวลาทำการปกติ

- ๘.๓ ผู้ว่าจ้างมีสิทธิขอให้ผู้รับจ้างเปลี่ยนตัวพนักงานขับรถยนต์/ขับเรือของผู้รับจ้างได้ หากเห็นว่า
พนักงานขับรถยนต์/ขับเรือ ผู้นั้นมีคุณสมบัติ หรือ ความสามารถไม่เป็นไปตามความต้องการ
หรือพนักงานขับรถยนต์/ขับเรือ นั้นไม่ปฏิบัติตามข้อ ๗ ข้างต้นหรือประพฤติตนไม่เหมาะสม
ซึ่งผู้ว่าจ้างเห็นว่าอาจทำให้ผู้ว่าจ้างได้รับความเสียหาย โดยผู้รับจ้างจะไม่ได้แย้ง หรือ
เรียกร้องค่าใช้จ่ายใดๆทั้งสิ้น และจะต้องไม่ส่งพนักงานขับรถยนต์/ขับเรือคนเดิม
กลับมาปฏิบัติงานอีก
- ๘.๔ การที่ผู้รับจ้างไม่จัดส่งพนักงานขับรถยนต์/ขับเรือตามข้อ ๘.๒ - ข้อ ๘.๓ ข้างต้น ให้มีผล
บังคับตามข้อ ๗ ของสัญญานี้
- ๘.๕ อัตราค่าจ้างตามที่ได้ตกลงกันไว้ในสัญญานี้ รวมภาษีมูลค่าเพิ่ม และผู้รับจ้างต้องรับภาระ
เกี่ยวกับภาษีอากรทั้งหมดที่เกิดจากการนี้
- ๘.๖ ผู้รับจ้างต้องรับผิดชอบค่าใช้จ่ายต่าง ๆ อันเกิดจากการที่พนักงานขับรถยนต์/
ขับเรือของผู้รับจ้างได้กระทำผิดโดยเจตนา และหรือโดยประมาทเลินเล่อจนเป็นเหตุให้
ทรัพย์สิน ของผู้ว่าจ้าง หรือบุคคลภายนอกได้รับความเสียหาย
- ๘.๗ ผู้ว่าจ้างจะประเมินผลการดำเนินงานของผู้รับจ้าง ทุกสิ้นปีงบประมาณ (รอบปีงบประมาณ
ตั้งแต่วันที่ ๑ มกราคม - ๓๑ ธันวาคม ทุกปี)
การประเมินผลการดำเนินงานให้ดำเนินการโดยคณะกรรมการพิจารณาประเมินผลการดำเนินงาน
ของผู้รับจ้างที่ผู้ว่าจ้างแต่งตั้งขึ้นเพื่อทำหน้าที่พิจารณาประเมินผลการดำเนินงาน
ของผู้รับจ้างตามระยะเวลาที่กำหนดไว้ กำหนดเกณฑ์ผ่านการประเมินร้อยละ ๘๐
ทั้งนี้ ผลการดำเนินงานดังกล่าวจะถือเป็นส่วนหนึ่งของการพิจารณาคัดเลือกคุณสมบัติของ
ผู้ที่จะเข้ายื่นข้อเสนอหรือเข้าทำสัญญากับการไฟฟ้าส่วนภูมิภาคในคราวต่อไป
- ๘.๘ อื่น ๆ.....

OOOOOOOOO

คำอธิบายเพิ่มเติม	
<p>ชนิด ๑ หมายถึง ขับรถยนต์โดยใช้ใบอนุญาตขับขี่ส่วนบุคคล</p> <p>ชนิด ๒ หมายถึง ขับรถยนต์โดยใช้ใบอนุญาตขับขี่ชนิดที่ ๒</p> <p>ชนิด ๒+ หมายถึง ขับรถยนต์โดยใช้ใบอนุญาตขับขี่ชนิดที่ ๒ (ขับขี่รถบรรทุกเฉพาะกิจติดเครนพิกัดยกไม่เกิน ๑๖ ตัน พร้อมทำหน้าที่บังคับปั้นจั่นชนิดเคลื่อนที่และเครื่องจักรกลหนัก)</p> <p>ชนิด ๒++ หมายถึง ขับรถยนต์โดยใช้ใบอนุญาตขับขี่ชนิดที่ ๒ (ขับขี่รถบรรทุกเฉพาะกิจติดเครนพิกัดยกมากกว่า ๑๖ ตันขึ้นไป พร้อมทำหน้าที่บังคับปั้นจั่นชนิดเคลื่อนที่และเครื่องจักรกลหนัก)</p>	<p>ชนิด ๓ หมายถึง ขับรถยนต์โดยใช้ใบอนุญาตขับขี่ชนิดที่ ๓</p> <p>ชนิด ๓+ หมายถึง ขับรถยนต์โดยใช้ใบอนุญาตขับขี่ชนิดที่ ๓ (ขับขี่รถลากจูงติดเครน พร้อมทำหน้าที่บังคับปั้นจั่นชนิดเคลื่อนที่)</p> <p>ชนิดเรือ ชั้น ๒ หมายถึง ขับเรือโดยใช้ใบอนุญาตท้ายเรือกลลำน้ำชั้น ๒ (ทั่วไป)</p>

๒. รายชื่อผู้ปฏิบัติงานและอัตราค่าจ้างที่ พขร.(บ) และ พงร.(บ) ได้รับตามรายละเอียดแนบ

เอกสารแนบท้าย

สัญญาจ้างบริการขับรถยนต์/ขับเรือ แบบราคาคงที่ไม่จำกัดจำนวน

ที่ จ...../.....

ปี

๑. พื้นที่และประเภท จำนวนและอัตราค่าจ้าง พชร.(บ) และ พงร.(บ)

ที่	พื้นที่ / หน่วยงาน	จำนวน พชร.(บ) / พงร.(บ) (คน)							อัตราค่าจ้าง พชร.(บ)/พงร.(บ) รวมค่าดำเนินการ (บาท)						
		ชนิด ๑	ชนิด ๒	ชนิด ๒+	ชนิด ๒++	ชนิด ๓	ชนิด ๓+	ชนิด เรือ ชั้น ๒	ชนิด ๑	ชนิด ๒	ชนิด ๒+	ชนิด ๒++	ชนิด ๓	ชนิด ๓+	ชนิด เรือ ชั้น ๒
บริษัท.....															
๑															
๒															
๓															
๔															
๕															
บริษัท.....															
๑															
๒															
๓															
๔															
๕															
คำอธิบายเพิ่มเติม															
ชนิด ๑ หมายถึง ขับรถยนต์โดยใช้ใบอนุญาตขับขี่ส่วนบุคคล ชนิด ๒ หมายถึง ขับรถยนต์โดยใช้ใบอนุญาตขับขี่ชนิดที่ ๒								ชนิด ๓ หมายถึง ขับรถยนต์โดยใช้ใบอนุญาตขับขี่ชนิดที่ ๓ ชนิด๓+ หมายถึง ขับรถยนต์โดยใช้ใบอนุญาตขับขี่ชนิดที่ ๓ (ขับขี่รถลากจูงติดเครน พร้อมทำหน้าที่บังคับปั้นจั่นชนิดเคลื่อนที่และเครื่องจักรกลหนัก) ชนิดเรือ ชั้น ๒ หมายถึง ขับเรือโดยใช้ใบอนุญาตเรือกลลำน้ำชั้น ๒ (ทั่วไป)							
ชนิด ๒+ หมายถึง ขับรถยนต์โดยใช้ใบอนุญาตขับขี่ชนิดที่ ๒ (ขับขี่รถบรรทุกเฉพาะกิจติดเครนพิกัดยกไม่เกิน ๑๖ ตัน พร้อมทำหน้าที่บังคับปั้นจั่นชนิดเคลื่อนที่และเครื่องจักรกลหนัก)															
ชนิด๒++ หมายถึง ขับรถยนต์โดยใช้ใบอนุญาตขับขี่ชนิดที่ ๒ (ขับขี่รถบรรทุกเฉพาะกิจติดเครนพิกัดยกมากกว่า ๑๖ ตันขึ้นไป พร้อมทำหน้าที่บังคับปั้นจั่นชนิดเคลื่อนที่และเครื่องจักรกลหนัก)															

๒. รายชื่อผู้ปฏิบัติงานและอัตราค่าจ้างที่ พชร.(บ) และ พงร.(บ) ได้รับตามรายละเอียดแนบ

แบบหนังสือค้ำประกัน

(หลักประกันการเสนาอราคาการจ้าง)

เลขที่.....

วันที่.....

ข้าพเจ้า..... (ชื่อธนาคาร/บริษัทเงินทุน) สำนักงานตั้งอยู่เลขที่..... ถนน.....
ตำบล/แขวง..... อำเภอ/เขต..... จังหวัด.....
โดย..... ผู้มีอำนาจลงนามผูกพันธนาคาร/บริษัทเงินทุน ขอทำหนังสือค้ำประกัน
ฉบับนี้ให้ไว้ต่อการไฟฟ้าส่วนภูมิภาค ดังมีข้อความต่อไปนี้

ข้อ ๑. ตามที่..... (ชื่อผู้ยื่นเสนอ)..... ได้ยื่นขอประกันราคาสำหรับการจัดจ้าง.....
ตามเอกสารประกวดราคาเลขที่..... ซึ่งต้องวางหลักประกันของตามเงื่อนไขการประกวดราคา
ต่อการไฟฟ้าส่วนภูมิภาค เป็นจำนวนเงิน.....บาท (.....) นั้น

ข้าพเจ้ายินยอมผูกพันตนโดยไม่มีเงื่อนไขที่จะค้ำประกันการชำระเงินตามสิทธิเรียกร้องของ.....
..... (ชื่อหน่วยงานของรัฐผู้ประกวดราคา)..... จำนวนไม่เกิน.....บาท (.....) ในฐานะ
เป็นลูกหนี้ร่วม ในกรณี..... (ชื่อผู้เสนอราคา)..... ไม่ปฏิบัติตามเงื่อนไขในการประกวดราคาอันเป็นเหตุให้
(ชื่อส่วนราชการผู้ประกวดราคา)..... มีสิทธิริบหลักประกันของประกวดราคาหรือให้ชดใช้ค่าเสียหายใดๆ รวมทั้งกรณีที่
(ชื่อผู้เสนอราคา)..... ได้ถอนใบเสนอราคาของตนภายในระยะเวลาที่ใบเสนอราคายังมีผลอยู่ หรือมิได้ไปลงนามใน
สัญญาเมื่อได้รับแจ้งไปทำสัญญาหรือมิได้วางหลักประกันสัญญาภายในระยะเวลาที่กำหนดในเอกสารประกวดราคา
โดย..... (ชื่อหน่วยงานของรัฐผู้ประกวดราคา)..... ไม่จำเป็นต้องเรียกร้องให้..... (ชื่อผู้เสนอราคา)..... ชำระหนี้ก่อน

ข้อ ๒. หนังสือค้ำประกันนี้มีผลใช้บังคับตั้งแต่วันที่..... เดือน..... พ.ศ. ถึงวันที่.....
เดือน..... พ.ศ. และข้าพเจ้าจะไม่เพิกถอนการค้ำประกันนี้ภายในระยะเวลาที่กำหนดไว้

ข้อ ๓. ถ้า..... (ชื่อผู้เสนอราคา)..... ขยายกำหนดเวลายื่นราคาของการเสนาอราคาออกไป ข้าพเจ้า
ยินยอมที่จะขยายกำหนดระยะเวลาการค้ำประกันนี้ออกไปตลอดระยะเวลายื่นราคาที่ได้ขยายออกไป
ดังกล่าว

ข้าพเจ้าได้ลงนามและประทับตราไว้ต่อหน้าพยานเป็นสำคัญ

ลงชื่อ..... ผู้ค้ำประกัน

(.....)

ตำแหน่ง.....

ลงชื่อ..... พยาน

(.....)

ลงชื่อ..... พยาน

(.....)

แบบหนังสือค้ำประกัน

๑.๔ (๒.๑) หลักประกันสัญญาจ้าง
(กรณีปกติ)

(หลักประกันสัญญาจ้าง)
(กรณีปกติ)

เลขที่.....

วันที่.....

ข้าพเจ้า... (ชื่อธนาการ)... สำนักงานตั้งอยู่เลขที่..... ถนน..... ตำบล/แขวง.....
อำเภอ/เขต..... จังหวัด..... โดย..... ผู้มีอำนาจลงนามผูกพันธนาการ
ขอทำหนังสือค้ำประกันฉบับนี้ไว้ต่อการไฟฟ้าส่วนภูมิภาค ซึ่งต่อไปนี้เรียกว่า “ผู้ว่าจ้าง” ดังมีข้อความต่อไปนี้

ข้อ ๑. ตามที่..... (ชื่อผู้รับจ้าง)... ซึ่งต่อไปนี้เรียกว่า “ผู้รับจ้าง” ได้ทำสัญญาจ้าง..... กับผู้ว่าจ้าง
ตามสัญญาเลขที่..... ลงวันที่..... เดือน..... พ.ศ. ซึ่งผู้รับจ้างต้องวางหลักประกันการปฏิบัติ
ตามสัญญาต่อผู้ว่าจ้างเป็นจำนวนเงิน..... บาท (.....) ซึ่งเท่ากับร้อยละ..... (.....)
ของมูลค่าทั้งหมดของสัญญา

ข้าพเจ้ายินยอมผูกพันตนโดยไม่มีเงื่อนไขที่จะค้ำประกันการชำระเงินให้ตามสิทธิเรียกร้องของ
ผู้ว่าจ้าง จำนวนไม่เกิน..... บาท (.....) ในฐานะเป็น
ลูกหนี้ร่วมในกรณีที่ผู้รับจ้างก่อให้เกิดความเสียหายใดๆ หรือต้องชำระค่าปรับ หรือค่าใช้จ่ายใดๆ หรือผู้รับจ้างมิได้
ปฏิบัติตามภาระหน้าที่ใดๆ ที่กำหนดในสัญญาดังกล่าวข้างต้น ทั้งนี้ โดยผู้ว่าจ้างไม่จำเป็นต้องเรียกร้องให้ผู้รับจ้าง
ชำระหนี้ก่อน

ข้อ ๒. หนังสือค้ำประกันนี้มีผลใช้บังคับตั้งแต่ *วันที่..... เดือน..... พ.ศ. ถึงวันที่.....
เดือน..... พ.ศ. และข้าพเจ้าจะไม่เพิกถอนการค้ำประกันภายในระยะเวลาที่กำหนดไว้

ข้อ ๓. หากผู้ว่าจ้างได้ขยายระยะเวลาให้แก่ผู้รับจ้าง ให้ถือว่าข้าพเจ้ายินยอมในกรณีนั้น ๆ ด้วย
โดยให้ขยายระยะเวลาค้ำประกันนี้ออกไปตลอดระยะเวลาที่ผู้ซื้อได้ขยายระยะเวลาให้แก่ผู้ขายดังกล่าวข้างต้น

ข้าพเจ้าได้ลงนามและประทับตราไว้ต่อหน้าพยานเป็นสำคัญ

ลงชื่อ..... ผู้ค้ำประกัน

(.....)

ตำแหน่ง.....

ลงชื่อ..... พยาน

(.....)

ลงชื่อ..... พยาน

(.....)

*หมายเหตุ : กรณีลงนามในสัญญาจ้างตามปกติ ให้หน่วยงานของรัฐระบุวันที่หนังสือค้ำประกันเริ่มมีผลบังคับใช้ให้มีผลตั้งแต่วันที่
สัญญาจ้าง

แบบหนังสือค้ำประกัน

๑.๔ (๒.๒) หลักประกันสัญญาจ้าง
(กรณีสัญญาจ้างมีผลย้อนหลัง)

(หลักประกันสัญญาจ้าง)
(กรณีสัญญาจ้างมีผลย้อนหลัง)

เลขที่.....

วันที่.....

ข้าพเจ้า.....(ชื่อธนาการ).....สำนักงานตั้งอยู่เลขที่.....ถนน..... ตำบล/แขวง.....
อำเภอ/เขต..... จังหวัด..... โดย..... ผู้มีอำนาจลงนามผูกพันธนาการ
ขอทำหนังสือค้ำประกันฉบับนี้ไว้ต่อการไฟฟ้าส่วนภูมิภาค ซึ่งต่อไปนี้เรียกว่า “ผู้ว่าจ้าง” ดังมีข้อความต่อไปนี้

ข้อ ๑. ตามที่.....(ชื่อผู้รับจ้าง).....ซึ่งต่อไปนี้เรียกว่า “ผู้รับจ้าง” ได้ทำสัญญาจ้าง.....กับผู้ว่าจ้าง
ตามสัญญาเลขที่..... ลงวันที่..... เดือน..... พ.ศ. โดยให้มีผลย้อนหลังไปจนถึงวันที่.....
เดือน..... พ.ศ. ซึ่งผู้รับจ้างต้องวางหลักประกันการปฏิบัติตามสัญญาต่อผู้ว่าจ้าง
เป็นจำนวนเงิน.....บาท (.....) ซึ่งเท่ากับร้อยละ..... (.....) ของมูลค่าทั้งหมดของสัญญา

ข้าพเจ้ายินยอมผูกพันตนโดยไม่มีเงื่อนไขที่จะค้ำประกันการชำระเงินให้ตามสิทธิเรียกร้องของ
ผู้ว่าจ้าง จำนวนไม่เกิน.....บาท (.....) ในฐานะเป็น
ลูกหนี้ร่วมในกรณีที่ผู้รับจ้างก่อให้เกิดความเสียหายใดๆ หรือต้องชำระค่าปรับ หรือค่าใช้จ่ายใดๆ หรือผู้รับจ้างมิได้
ปฏิบัติตามภาระหน้าที่ใดๆที่กำหนดในสัญญาดังกล่าวข้างต้น ทั้งนี้ โดยผู้ว่าจ้างไม่จำเป็นต้องเรียกร้องให้ผู้รับจ้าง
ชำระหนี้ก่อน

ข้อ ๒. หนังสือค้ำประกันนี้มีผลใช้บังคับตั้งแต่ *วันที่..... เดือน..... พ.ศ. ถึงวันที่.....
เดือน..... พ.ศ. และข้าพเจ้าจะไม่เพิกถอนการค้ำประกันภายในระยะเวลาที่กำหนดไว้

ข้อ ๓. หากผู้ว่าจ้างได้ขยายระยะเวลาให้แก่ผู้รับจ้าง ให้ถือว่าข้าพเจ้ายินยอมในกรณีนั้น ๆ ด้วย
โดยให้ขยายระยะเวลาค้ำประกันนี้ออกไปตลอดระยะเวลาที่ผู้รับจ้างได้ขยายระยะเวลาให้แก่ผู้ขายดังกล่าวข้างต้น

ข้าพเจ้าได้ลงนามและประทับตราไว้ต่อหน้าพยานเป็นสำคัญ

ลงชื่อ..... ผู้ค้ำประกัน

(.....)

ตำแหน่ง.....

ลงชื่อ..... พยาน

(.....)

ลงชื่อ..... พยาน

(.....)

*หมายเหตุ : กรณีที่หน่วยงานของรัฐได้รับการอนุมัติยกเว้นหรือผ่อนผันจากคณะกรรมการวินิจฉัยปัญหาการจัดซื้อจัดจ้างและการ
บริหารพัสดุภาครัฐ ให้สัญญาจ้างมีผลใช้บังคับย้อนหลังไปจนถึงวันที่เริ่มต้นปีงบประมาณ หรือวันที่มีการจ้างจริง
ให้หน่วยงานของรัฐระบุวันที่หนังสือค้ำประกันเริ่มมีผลใช้บังคับให้มีผลไปถึงวันดังกล่าว

บทนิยาม

“ผู้มีผลประโยชน์ร่วมกัน” หมายความว่า บุคคลธรรมดาหรือนิติบุคคลที่เข้าเสนอราคา หรือเข้ายื่นข้อเสนอในการจัดซื้อจัดจ้างต่อหน่วยงานของรัฐใด เป็นผู้มีส่วนได้เสียไม่ว่าโดยทางตรง หรือทางอ้อมในกิจการของบุคคลธรรมดาหรือนิติบุคคลอื่นที่เข้าเสนอราคาหรือเข้ายื่นข้อเสนอต่อหน่วยงานของรัฐนั้นในคราวเดียวกัน การมีส่วนได้เสียไม่ว่าโดยทางตรง หรือทางอ้อมของบุคคลธรรมดาหรือนิติบุคคลดังกล่าวข้างต้น ได้แก่ การที่บุคคลธรรมดาหรือนิติบุคคลดังกล่าวมีความสัมพันธ์กันในลักษณะ ดังต่อไปนี้

(๑) มีความสัมพันธ์กันในเชิงบริหาร โดยผู้จัดการ หุ้นส่วนผู้จัดการ กรรมการผู้จัดการ ผู้บริหาร หรือผู้มีอำนาจในการดำเนินงานในกิจการของบุคคลธรรมดาหรือของนิติบุคคลรายหนึ่ง มีอำนาจหรือสามารถใช้อำนาจในการบริหารจัดการกิจการของบุคคลธรรมดา หรือของนิติบุคคลอีกรายหนึ่ง หรือหลายราย ที่เข้าเสนอราคาหรือเข้ายื่นข้อเสนอต่อหน่วยงานของรัฐนั้นในคราวเดียวกัน

(๒) มีความสัมพันธ์กันในเชิงทุน โดยผู้เป็นหุ้นส่วนในห้างหุ้นส่วนสามัญ หรือผู้เป็นหุ้นส่วน ไม่จำกัดความรับผิดชอบในห้างหุ้นส่วนจำกัด หรือผู้ถือหุ้นรายใหญ่ในบริษัทจำกัดหรือบริษัทมหาชนจำกัด เป็นหุ้นส่วนในห้างหุ้นส่วนสามัญหรือห้างหุ้นส่วนจำกัด หรือเป็นผู้ถือหุ้นรายใหญ่ในบริษัทจำกัด หรือบริษัทมหาชนจำกัดอีกรายหนึ่งหรือหลายราย ที่เข้าเสนอราคาหรือเข้ายื่นข้อเสนอต่อหน่วยงานของรัฐ นั้นในคราวเดียวกัน

คำว่า “ผู้ถือหุ้นรายใหญ่” ให้หมายความว่า ผู้ถือหุ้นซึ่งถือหุ้นเกินกว่าร้อยละยี่สิบห้า ในกิจการนั้นหรือในอัตราอื่นตามที่ผู้รักษาการตามระเบียบเห็นสมควรประกาศกำหนดสำหรับกิจการ บางประเภทหรือบางขนาด

(๓) มีความสัมพันธ์กันในลักษณะไขว้กันระหว่าง (๑) และ (๒) โดยผู้จัดการ หุ้นส่วนผู้จัดการ กรรมการผู้จัดการ ผู้บริหาร หรือผู้มีอำนาจในการดำเนินงานในกิจการของบุคคลธรรมดา หรือของนิติบุคคลรายหนึ่ง เป็นหุ้นส่วนในห้างหุ้นส่วนสามัญหรือห้างหุ้นส่วนจำกัด หรือเป็นผู้ถือหุ้นรายใหญ่ ในบริษัทจำกัดหรือบริษัทมหาชนจำกัดอีกรายหนึ่งหรือหลายราย ที่เข้าเสนอราคาหรือเข้ายื่นข้อเสนอ ต่อหน่วยงานของรัฐนั้นในคราวเดียวกัน หรือในนัยกลับกัน

การดำรงตำแหน่ง การเป็นหุ้นส่วน หรือการเข้าถือหุ้นดังกล่าวข้างต้นของคู่สมรสหรือบุตร ที่ยังไม่บรรลุนิติภาวะของบุคคลใน (๑) (๒) หรือ (๓) ให้ถือว่าเป็นการดำรงตำแหน่ง การเป็นหุ้นส่วน หรือการถือหุ้นของบุคคลดังกล่าว

ในกรณีบุคคลใดใช้ชื่อบุคคลอื่นเป็นผู้จัดการ หุ้นส่วนผู้จัดการ กรรมการผู้จัดการ ผู้บริหาร ผู้เป็นหุ้นส่วน หรือผู้ถือหุ้นโดยที่ตนเองเป็นผู้ใช้อำนาจในการบริหารที่แท้จริง หรือเป็นหุ้นส่วน หรือผู้ถือหุ้นที่แท้จริงของห้างหุ้นส่วนหรือบริษัทจำกัด หรือบริษัทมหาชนจำกัด แล้วแต่กรณี และห้างหุ้นส่วน หรือบริษัทจำกัด หรือบริษัทมหาชนจำกัดที่เกี่ยวข้องได้เข้าเสนอราคาหรือเข้ายื่นข้อเสนอต่อหน่วยงานของรัฐนั้น ในคราวเดียวกัน ให้ถือว่าผู้ยื่นข้อเสนอผู้นั้นมีความสัมพันธ์กันตาม (๑) (๒) หรือ (๓) แล้วแต่กรณี

“การขัดขวางการแข่งขันอย่างเป็นธรรม” หมายความว่า การที่ผู้ยื่นข้อเสนอรายหนึ่งหรือหลายราย กระทำการอย่างใด ๆ อันเป็นการขัดขวาง หรือเป็นอุปสรรค หรือไม่เปิดโอกาสให้มีการแข่งขัน อย่างเป็นธรรมในการเสนอราคาหรือยื่นข้อเสนอต่อหน่วยงานของรัฐ ไม่ว่าจะกระทำโดยการสมยอมกัน หรือโดยการให้ ขอให้ หรือรับว่าจะให้ เรียก รับ หรือยอมจะรับเงิน หรือทรัพย์สิน หรือประโยชน์อื่นใด หรือใช้กำลังประทุษร้าย หรือข่มขู่ว่าจะใช้กำลังประทุษร้าย หรือแสดงเอกสารอันเป็นเท็จ หรือสื่อว่า กระทำการทุจริตอื่นใดในการเสนอราคา ทั้งนี้ โดยมีวัตถุประสงค์ที่จะแสวงหาประโยชน์ในระหว่าง ผู้ยื่นข้อเสนอด้วยกัน หรือเพื่อให้ประโยชน์แก่ผู้ยื่นข้อเสนอรายหนึ่งรายใดเป็นผู้มีสิทธิทำสัญญา กับหน่วยงานของรัฐนั้น หรือเพื่อหลีกเลี่ยงการแข่งขันอย่างเป็นธรรม หรือเพื่อให้เกิดความได้เปรียบ หน่วยงานของรัฐโดยมิใช่เป็นไปในทางการประกอบธุรกิจปกติ

บัญชีเอกสารส่วนที่ ๑

 ๑. ในกรณีผู้ยื่นข้อเสนอเป็นนิติบุคคล (ก) ห้างหุ้นส่วนสามัญหรือห้างหุ้นส่วนจำกัด

- สำเนาหนังสือรับรองการจดทะเบียนนิติบุคคล

ไฟล์ข้อมูล.....ขนาดไฟล์..... จำนวนแผ่น

- บัญชีรายชื่อหุ้นส่วนผู้จัดการ

ไฟล์ข้อมูล.....ขนาดไฟล์..... จำนวนแผ่น

- ผู้มีอำนาจควบคุม (ถ้ามี)

 ไม่มีผู้มีอำนาจควบคุม มีผู้มีอำนาจควบคุม

ไฟล์ข้อมูล.....ขนาดไฟล์..... จำนวนแผ่น

 (ข) บริษัทจำกัดหรือบริษัทมหาชนจำกัด

- สำเนาหนังสือรับรองการจดทะเบียนนิติบุคคล

ไฟล์ข้อมูล.....ขนาดไฟล์..... จำนวนแผ่น

- สำเนาหนังสือบริคณห์สนธิ

ไฟล์ข้อมูล.....ขนาดไฟล์..... จำนวนแผ่น

- บัญชีรายชื่อกรรมการผู้จัดการ

ไฟล์ข้อมูล.....ขนาดไฟล์..... จำนวนแผ่น

บัญชีผู้ถือหุ้นรายใหญ่ (ถ้ามี)

 ไม่มีผู้ถือหุ้นรายใหญ่ มีผู้ถือหุ้นรายใหญ่

ไฟล์ข้อมูล.....ขนาดไฟล์..... จำนวนแผ่น

- ผู้มีอำนาจควบคุม (ถ้ามี)

 ไม่มีผู้มีอำนาจควบคุม มีผู้มีอำนาจควบคุม

ไฟล์ข้อมูล.....ขนาดไฟล์..... จำนวนแผ่น

 ๒. ในกรณีผู้ยื่นข้อเสนอไม่เป็นนิติบุคคล (ก) บุคคลธรรมดา

- สำเนาบัตรประจำตัวประชาชนของผู้ยื่น

ไฟล์ข้อมูล.....ขนาดไฟล์..... จำนวนแผ่น

 (ข) คณะบุคคล

- สำเนาข้อตกลงที่แสดงถึงการเข้าเป็นหุ้นส่วน

ไฟล์ข้อมูล.....ขนาดไฟล์..... จำนวนแผ่น

- สำเนาบัตรประจำตัวประชาชนของผู้เป็นหุ้นส่วน

ไฟล์ข้อมูล.....ขนาดไฟล์..... จำนวนแผ่น

๓. ในกรณีผู้ยื่นข้อเสนอเป็นผู้ยื่นข้อเสนอร่วมกันในฐานะเป็นผู้ร่วมค้า
- สำเนาสัญญาของการเข้าร่วมค้า
ไฟล์ข้อมูล.....ขนาดไฟล์..... จำนวนแผ่น
 - (ก) ในกรณีผู้ร่วมค้าเป็นบุคคลธรรมดา
 - บุคคลสัญชาติไทย
สำเนาบัตรประจำตัวประชาชน
ไฟล์ข้อมูล.....ขนาดไฟล์..... จำนวนแผ่น
 - บุคคลที่มีใช้สัญชาติไทย
สำเนาหนังสือเดินทาง
ไฟล์ข้อมูล.....ขนาดไฟล์..... จำนวนแผ่น
 - (ข) ในกรณีผู้ร่วมค้าเป็นนิติบุคคล
 - ห้างหุ้นส่วนสามัญหรือห้างหุ้นส่วนจำกัด
สำเนาหนังสือรับรองการจดทะเบียนนิติบุคคล
ไฟล์ข้อมูล.....ขนาดไฟล์..... จำนวนแผ่น
 - บัญชีรายชื่อหุ้นส่วนผู้จัดการ
ไฟล์ข้อมูล.....ขนาดไฟล์..... จำนวนแผ่น
 - ผู้มีอำนาจควบคุม (ถ้ามี)
 - ไม่มีผู้ควบคุม
 - มีผู้ควบคุม
ไฟล์ข้อมูล.....ขนาดไฟล์..... จำนวนแผ่น
 - บริษัทจำกัดหรือบริษัทมหาชนจำกัด
สำเนาหนังสือรับรองการจดทะเบียนนิติบุคคล
ไฟล์ข้อมูล.....ขนาดไฟล์..... จำนวนแผ่น
 - สำเนาหนังสือบริคณห์สนธิ
ไฟล์ข้อมูล.....ขนาดไฟล์..... จำนวนแผ่น
 - บัญชีรายชื่อกรรมการผู้จัดการ
ไฟล์ข้อมูล.....ขนาดไฟล์..... จำนวนแผ่น
 - บัญชีผู้ถือหุ้นรายใหญ่ (ถ้ามี)
 - ไม่มีผู้ถือหุ้นรายใหญ่
 - มีผู้ถือหุ้นรายใหญ่
ไฟล์ข้อมูล.....ขนาดไฟล์..... จำนวนแผ่น
 - ผู้มีอำนาจควบคุม (ถ้ามี)
 - ไม่มีผู้มีอำนาจควบคุม
 - มีผู้มีอำนาจควบคุม
ไฟล์ข้อมูล.....ขนาดไฟล์..... จำนวนแผ่น

๔. อื่น ๆ (ถ้ามี)

-
ไฟล์ข้อมูล.....ขนาดไฟล์..... จำนวนแผ่น
-
ไฟล์ข้อมูล.....ขนาดไฟล์..... จำนวนแผ่น
-
ไฟล์ข้อมูล.....ขนาดไฟล์..... จำนวนแผ่น

ข้าพเจ้าขอรับรองว่า เอกสารหลักฐานที่ข้าพเจ้ายื่นพร้อมการเสนอราคาทางระบบจัดซื้อจัดจ้างภาครัฐด้วยอิเล็กทรอนิกส์ในการประกวดราคาอิเล็กทรอนิกส์ครั้งนี้ถูกต้องและเป็นความจริงทุกประการ

ลงชื่อ.....ผู้ยื่นข้อเสนอ
(.....)

.....

บัญชีเอกสารส่วนที่ ๒

๑. แคตตาล็อกและหรือแบบรูปรายละเอียดคุณลักษณะเฉพาะ
ไฟล์ข้อมูล.....ขนาดไฟล์..... จำนวนแผ่น
๒. หนังสือมอบอำนาจซึ่งปิดอากรแสตมป์ตามกฎหมายในกรณีที่ผู้ยื่นข้อเสนอมอบอำนาจให้บุคคลอื่น
ลงนามในใบเสนอราคาแทน
ไฟล์ข้อมูล.....ขนาดไฟล์..... จำนวนแผ่น
๓. หลักประกันการเสนอราคา
ไฟล์ข้อมูล.....ขนาดไฟล์..... จำนวนแผ่น
๔. สรุปรายละเอียดประกอบการอธิบายเอกสารตามที่หน่วยงานของรัฐกำหนดให้จัดส่งภายหลัง
วันเสนอราคา เพื่อใช้ในประกอบการพิจารณา (ถ้ามี) ดังนี้
- ๔.๑
ไฟล์ข้อมูล.....ขนาดไฟล์..... จำนวนแผ่น
- ๔.๒
ไฟล์ข้อมูล.....ขนาดไฟล์..... จำนวนแผ่น
๕. อื่นๆ (ถ้ามี)
- ๕.๑.....
ไฟล์ข้อมูล.....ขนาดไฟล์..... จำนวนแผ่น
- ๕.๒.....
ไฟล์ข้อมูล.....ขนาดไฟล์..... จำนวนแผ่น
- ๕.๓.....
ไฟล์ข้อมูล.....ขนาดไฟล์..... จำนวนแผ่น

ข้าพเจ้าขอรับรองว่าเอกสารหลักฐานที่ข้าพเจ้าได้ยื่นมาพร้อมการเสนอราคาทางระบบจัดซื้อ
จัดจ้างภาครัฐด้วยอิเล็กทรอนิกส์ในการประกวดราคาอิเล็กทรอนิกส์ครั้งนี้ถูกต้องและเป็นความจริง
ทุกประการ

ลงชื่อ.....ผู้ยื่นข้อเสนอ
(.....)

ใบเสนอราคา

ประกวดราคาจ้างบริการขั้รถยนต์/ขั้เรือ แบบราคาคงที่ไม่จำกัดจำนวน
เริ่มให้บริการตั้งแต่วันที่..... ถึงวันที่

ประกวดราคาที่ PEA-DVB-...../.....(พ.ศ.).....

รายการ	จำนวน (คน)	ราคา / คน / เดือน (รวมค่าดำเนินการ ไม่รวมภาษีมูลค่าเพิ่ม) (บาท)	ราคา / คน / เดือน (รวมค่าดำเนินการ รวมภาษีมูลค่าเพิ่ม) (บาท)	ค่าดำเนินการของบริษัท / คน / เดือน (บาท)	ราคารวม (ตั้งแต่วันที่..... ถึงวันที่) รวมภาษีมูลค่าเพิ่ม (บาท)	หมายเหตุ
๑.ขั้รถยนต์โดยใช้ใบอนุญาตขั้ขั้ส่วนบุคคล						
๒.ขั้รถยนต์โดยใช้ใบอนุญาตขั้ขั้ชนิดที่ ๒						
๓.ขั้รถยนต์โดยใช้ใบอนุญาตขั้ขั้ชนิดที่ ๒ รถบรรทุกเฉพาะกิจติดเครนพิกัดยกไม่เกิน ๑๖ ตัน พร้อมทำหน้าที่บังคับปั้นจั่นชนิด เคลื่อนที่ และเครื่องจักรกลหนัก						
๔.ขั้รถยนต์โดยใช้ใบอนุญาตขั้ขั้ชนิดที่ ๒ รถบรรทุกเฉพาะกิจติดเครนพิกัดยกมากกว่า ๑๖ ตันขึ้นไป พร้อมทำหน้าที่บังคับปั้นจั่น ชนิดเคลื่อนที่และเครื่องจักรกลหนัก						

ผู้ยื่นข้อเสนอ บริษัท / ห้าง

ที่อยู่

โทร.....โทรสาร.....

ลงชื่อ.....ผู้ยื่นข้อเสนอ

(.....)

ใบเสนอราคา

ประกวดราคาจ้างบริการขั้รถยนต์/ขั้บเรือ แบบราคาคงที่ไม่จำกัดจำนวน
เริ่มให้บริการตั้งแต่วันที่..... ถึงวันที่

ประกวดราคาที PEA-DVB-...../.....(พ.ศ.).....

รายการ	จำนวน (คน)	ราคา / คน / เดือน (รวมค่าดำเนินการ <u>ไม่รวมภาษีมูลค่าเพิ่ม</u>) (บาท)	ราคา / คน / เดือน (รวมค่าดำเนินการ <u>รวมภาษีมูลค่าเพิ่ม</u>) (บาท)	ค่าดำเนินการของบริษัท / คน / เดือน (บาท)	ราคารวม (ตั้งแต่วันที่..... ถึงวันที่) รวมภาษีมูลค่าเพิ่ม (บาท)	หมายเหตุ
๕.ขั้รถยนต์โดยใช้ใบอนุญาตขั้ชนิดที่ ๓						
๖.ขั้รถยนต์โดยใช้ใบอนุญาตขั้ชนิดที่ ๓ รถลากจูงติดเครน พร้อมทำหน้าที่บังคับ ปั้นจั่นชนิดเคลื่อนที่						
๗.ขั้บเรือโดยใช้ใบอนุญาตขั้เรือกลลำน้ำชั้น ๒ (ทั่วไป)						
รวมระยะเวลา ตั้งแต่วันที่..... ถึงวันที่ เป็นเงิน.....บาท (.....)						

ผู้ยื่นข้อเสนอ บริษัท / ห้าง
ที่อยู่
โทร.....โทรสาร.....

ลงชื่อ.....ผู้ยื่นข้อเสนอ
(.....)

แบบแสดงรายละเอียดการจ้างงาน พxr.(บ)/พxr.(บ) จำแนกตามแต่ละพื้นที่ (กฟข., กฟฟ.ชั้น ๑,๒,๓)
(ใช้แนบประกอบกับใบเสนอราคาต่อหน่วย)

ลำดับ	พื้นที่/หน่วยงาน	จำนวน พxr.(บ)/พxr.(บ)						
		ใบขับขี่ ชนิดที่ ๑	ใบขับขี่ ชนิดที่ ๒	ใบขับขี่ ชนิดที่ ๒+	ใบขับขี่ ชนิดที่ ๒++	ใบขับขี่ ชนิดที่ ๓	ใบขับขี่ ชนิดที่ ๓+	ใบขับขี่ เร็ว ชั้น ๒
๑							
๒							
๓							
๔							
๕							
๖							
๗							
๘							
๙							
๑๐							
รวมอัตรากำลัง พxr.(บ) / พxr.(บ) ที่จ้าง								

ผู้ยื่นเสนอราคา (โปรดระบุรายละเอียด)

๑. บริษัท.....รับผิดชอบพื้นที่ ลำดับที่

.....

๒. บริษัท.....รับผิดชอบพื้นที่ ลำดับที่

.....

๓. บริษัท.....รับผิดชอบพื้นที่ ลำดับที่

.....

คำอธิบายเพิ่มเติม	*** ให้หน่วยงานจ้างระบุอัตรากำลัง พxr.(บ)/พxr.(บ) ที่จะจ้างของแต่ละ กฟฟ. ลงในช่องจำนวน พxr.(บ)/พxr.(บ)
ใบขับขี่ชนิดที่ ๑	หมายถึง ขับรถยนต์โดยใช้ใบอนุญาตขับขี่ส่วนบุคคล
ใบขับขี่ชนิดที่ ๒	หมายถึง ขับรถยนต์โดยใช้ใบอนุญาตขับขี่ชนิดที่ ๒
ใบขับขี่ชนิดที่ ๒+	หมายถึง ขับรถยนต์โดยใช้ใบอนุญาตขับขี่ชนิดที่ ๒ (ขับขี่รถบรรทุกเฉพาะกิจติดเครนพิกัดยกไม่เกิน ๑๖ ตัน พร้อมทำหน้าที่ยกสิ่งของขึ้นลงเคลื่อนที่และเครื่องจักรกลหนัก)
ใบขับขี่ชนิดที่ ๒++	หมายถึง ขับรถยนต์โดยใช้ใบอนุญาตขับขี่ชนิดที่ ๒ (ขับขี่รถบรรทุกเฉพาะกิจติดเครนพิกัดยกมากกว่า ๑๖ ตันขึ้นไป พร้อมทำหน้าที่ยกสิ่งของขึ้นลงเคลื่อนที่และเครื่องจักรกลหนัก)
ใบขับขี่ชนิด ๓	หมายถึง ขับรถยนต์โดยใช้ใบอนุญาตขับขี่ชนิดที่ ๓
ใบชนิดที่ชนิด ๓+	หมายถึง ขับรถยนต์โดยใช้ใบอนุญาตขับขี่ชนิดที่ ๓ (ขับขี่รถลากจูงติดเครน พร้อมทำหน้าที่ยกสิ่งของขึ้นลงเคลื่อนที่)
ใบขับขี่เร็ว ชั้น ๒	หมายถึง ขับเร็วโดยใช้ใบอนุญาตยกเรือกล่น้ำชั้น ๒ (ทั่วไป)



การไฟฟ้าส่วนภูมิภาค
PROVINCIAL ELECTRICITY AUTHORITY

ตัวอย่างเอกสารที่ได้จากระบบ e-GP
และปรับข้อความแล้ว

5/1

ที่ มท.....

.....
.....
.....

วันที่.....

เรื่อง แจ้งลงนามในสัญญา

เรียน กรรมการผู้จัดการบริษัท/หุ้นส่วนผู้จัดการห้าง/ผู้จัดการร้าน.....

อ้างถึง(หนังสือบริษัท).....

สิ่งที่ส่งมาด้วย 1) รายละเอียดพัสดุที่จัดซื้อจัดจ้างจัดเช่า จำนวน.... แผ่น (แบบฟอร์ม จท.จส.-01/61)

2) เอกสารแนบหนังสือแจ้งการลงนามในสัญญา จำนวน แผ่น (แบบฟอร์ม จท.จส.-02/61)

ตามที่การไฟฟ้าส่วนภูมิภาค.....(หน่วยงานที่ทำหน้าที่ซื้อ/จ้าง/เช่า).....

ต้องการซื้อ/จ้าง/เช่า.....เลขที่.....

ด้วยวิธี.....(ระเบียบที่จัดซื้อ/จ้าง/เช่า).....และตามหนังสือที่อ้างถึง บริษัท.....

ได้เสนอราคาเป็นเงินทั้งสิ้น.....บาท (.....) ซึ่งได้เป็นราคารวมภาษีมูลค่าเพิ่มแล้ว นั้น

การไฟฟ้าส่วนภูมิภาค.....(หน่วยงานที่ทำหน้าที่ซื้อ/จ้าง/เช่า).....

ได้พิจารณาแล้ว ตกลงซื้อ/จ้าง/เช่าเป็นเงินทั้งสิ้น.....บาท (.....)

ซึ่งได้เป็นราคารวมภาษีมูลค่าเพิ่มแล้ว และขอให้ไปทำสัญญาภายใน วัน นับถัดจากวันที่ได้รับหนังสือฉบับนี้

พร้อมทั้งนำหลักประกันสัญญาเป็นจำนวนร้อยละห้าของราคาทั้งหมดตามสัญญา เป็นเงิน.....บาท

(.....) ไปพร้อมในวันทำสัญญา

จึงแจ้งมาเพื่อโปรดทราบ

(.....)

.....ผู้ว่าการหรือผู้ที่ได้รับมอบอำนาจจากผู้ว่าการ.....

การไฟฟ้าส่วนภูมิภาค

รายละเอียดพัสดุที่จัดซื้อจัดจ้างจัดเช่า

ตาม ๑. หนังสือแจ้งการลงนามสัญญา ที่ มท ๕๓๑๓.๔ /

๒. การจัดซื้อ/จัดจ้าง/จัดเช่า ด้วยวิธี.....(ระบุวิธี).....

เลขที่.....

PO.NO.

ลงวันที่

เสนอราคาวันที่

บริษัทผู้ผลิต : _____ / ประเทศผู้ผลิต _____

ผลิตภัณฑ์ (ยี่ห้อ): _____

กำหนดส่งมอบ : _____

ลำดับที่	รายการที่	รหัสพัสดุ	รายละเอียด	จำนวน (หน่วยนับ)	ราคาต่อหน่วย (บาท)	รวมเป็นเงิน (บาท)
๑	(ระบุลำดับของ รายการให้ตรงกับที่กำหนดใน เอกสารจัดซื้อ/ จัดจ้าง/จัดเช่า)					
๒						
๓						
รวมเป็นเงิน (ไม่รวมภาษีมูลค่าเพิ่ม)						
ภาษีมูลค่าเพิ่ม ๗%						
รวมเป็นเงินทั้งสิ้น (รวมภาษีมูลค่าเพิ่ม)						

(.....)

ลงชื่อผู้สั่งซื้อ/จ้าง/เช่า _____

เอกสารแนบหนังสือแจ้งการลงนามในสัญญา
ที่ มท / ลว.....

สำหรับการลงนามในสัญญาซื้อขาย/จ้าง/เช่า ขอให้บริษัท/ห้าง/ร้าน จัดเตรียมหลักประกันสัญญา เพื่อค้ำประกันสัญญาซื้อขาย/จ้าง/เช่าในวันลงนามสัญญา หากทำเป็นหนังสือค้ำประกันของธนาคารฯ ขอให้ระบุข้อความตามแบบฟอร์มที่การไฟฟ้าส่วนภูมิภาคกำหนด โดยระบุให้ชัดเจนว่าเป็นการค้ำประกันสัญญาซื้อขาย/จ้าง/เช่าพัสดุ ตามหนังสือฉบับนี้ ตามสัญญาซื้อขาย/จ้าง/เช่า.....(พัสดุ)..... เลขที่ ลงวันที่.....จนถึงวันที่
วงเงินรวมทั้งสิ้น.....บาท

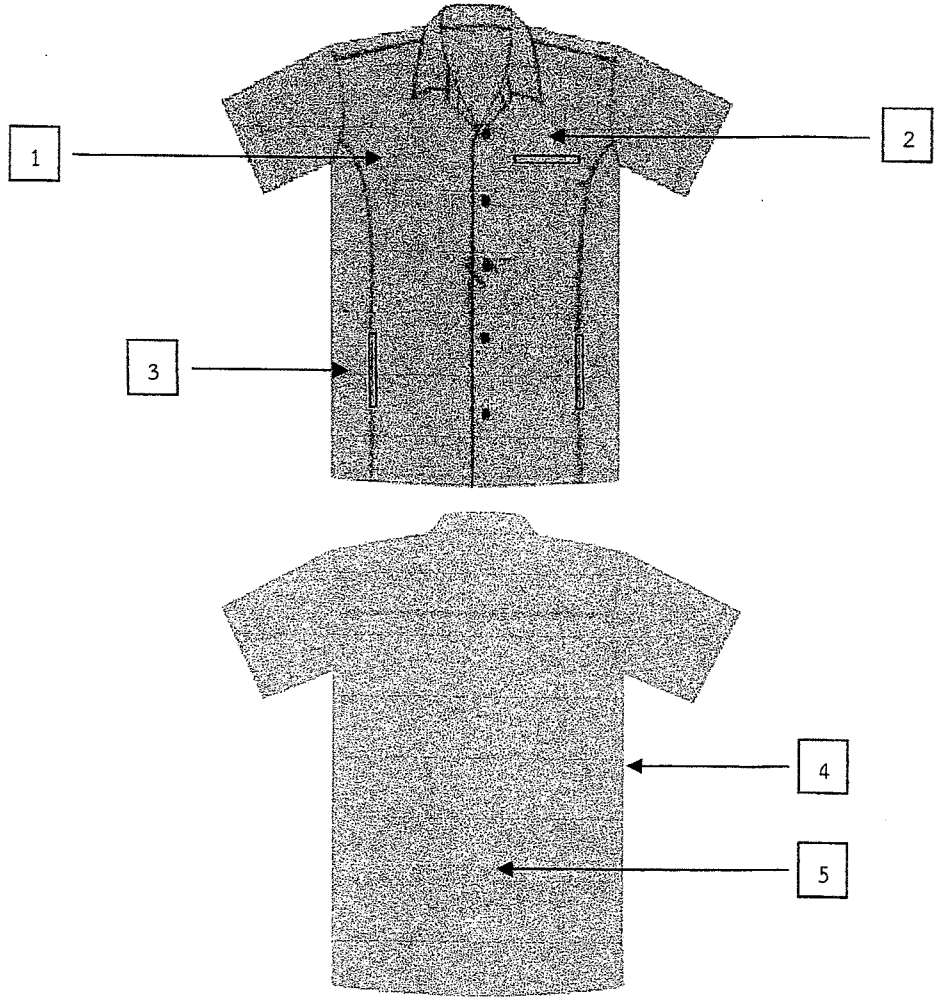
อนึ่ง ในการลงนามในสัญญาซื้อขาย/จ้าง/เช่านี้ ขอให้โปรดนำส่งหลักฐานดังต่อไปนี้ เพื่อตรวจสอบประกอบการทำสัญญาซื้อขาย/จ้าง/เช่าให้การไฟฟ้าส่วนภูมิภาค ภายใน ๗ วัน นับจากวันที่ได้รับหนังสือฉบับนี้ ด้วย คือ.

๑. ต้นฉบับหนังสือรับรองการจดทะเบียนนิติบุคคลของกระทรวงพาณิชย์ ที่มีอายุการรับรองไม่เกิน ๑ เดือน นับแต่วันที่มีการรับรองจากกรมพัฒนาธุรกิจการค้า กระทรวงพาณิชย์ หรือหน่วยงานอื่นที่มีอำนาจออกหนังสือรับรองโดยมีวัตถุประสงค์ระบุไว้ด้วย พร้อมสำเนาที่ได้มีการรับรองสำเนาถูกต้อง ๑ ฉบับ
๒. ต้นฉบับใบทะเบียนภาษีมูลค่าเพิ่ม (ภพ.๒๐) พร้อมสำเนาที่ได้มีการรับรองสำเนาถูกต้อง ๑ ฉบับ
๓. หนังสือมอบอำนาจในกรณีที่ผู้จะมาลงนามในสัญญาซื้อขาย/จ้าง/เช่า มิใช่เป็นผู้มีอำนาจตามหนังสือรับรองการจดทะเบียนนิติบุคคล ของกระทรวงพาณิชย์

หมายเลข PO.

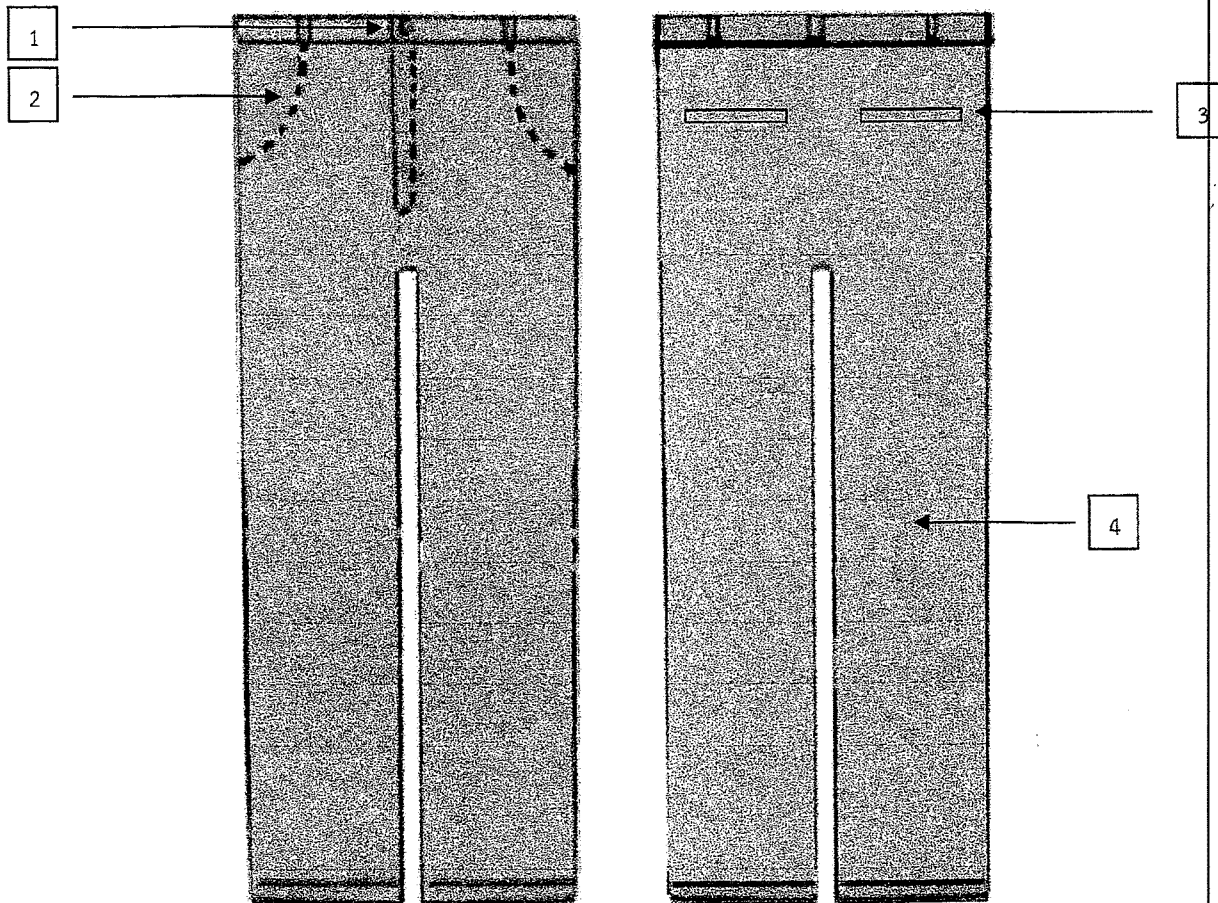
เลขที่โครงการในระบบ e-GP :

มาตรฐานความปลอดภัย	SAFETY STANDARD	เลขที่..... 1/61
---------------------------	------------------------	------------------



	รายการ (DESCRIPTION)	ขนาด (SIZE)
1	บรรทัดที่ 1 ปักชื่อบริษัทที่สังกัดด้วยตัวอักษร FreesiaUPC	ตามความเหมาะสม
	บรรทัดที่ 2 ปักคำว่า "งานบริการยานพาหนะ กฟภ." ด้วยตัวอักษร FreesiaUPC	ตามความเหมาะสม
2	กระเป๋าสี้อย่างบนแบบเจาะ จำนวน 1 กระเป๋า	ตามความเหมาะสม
3	กระเป๋าสี้อย่างล่างแบบเจาะ ข้างละ 1 กระเป๋า	ตามความเหมาะสม
4	เสื้อเป็นทรงซาฟารีสีกรมท่า	-
5	เนื้อผ้าเป็นผ้าไอซาก้า	-

<p>กองความปลอดภัยและอาชีวอนามัย ฝ่ายบริหารความเสี่ยงและความปลอดภัย</p> <p>ผู้เขียน..... <i>[Signature]</i> ผู้สำรวจ..... <i>[Signature]</i> วิศวกร..... <i>[Signature]</i> หัวหน้าแผนก..... <i>[Signature]</i> ผู้อำนวยการกอง..... <i>[Signature]</i> ผู้อำนวยการฝ่าย..... <i>[Signature]</i></p>	<p>การไฟฟ้าส่วนภูมิภาค</p> <p>รองผู้ว่าการ..... <i>[Signature]</i> (นายคชภูมิ ลิ้มทอง) รพภ.(รภ)</p> <p>เครื่องแบบสำหรับพนักงาน ขับรถยนต์ส่วนบุคคล (รถแก่ง, ตู้, ตรวจการณ์, ปักอัฟ)</p>	<p>ใช้แทนแบบ..... ถูกแทนแบบโดย..... เขียนเสร็จวันที่ 20 ก.ค. 2561 แก้มแบบวันที่..... มิติเป็น..... มาตราส่วน.....</p>
<p style="text-align: center;">ผู้ช่วยผู้ว่าการ</p> <p style="text-align: center;"><i>[Signature]</i> (นางบุษกร ตรีศักดิ์ชาติ) อส.วภ.</p>		<p>แบบเลขที่ EA1-ST-6101 แผ่นที่ 1 ของจำนวน 2 แผ่น</p>



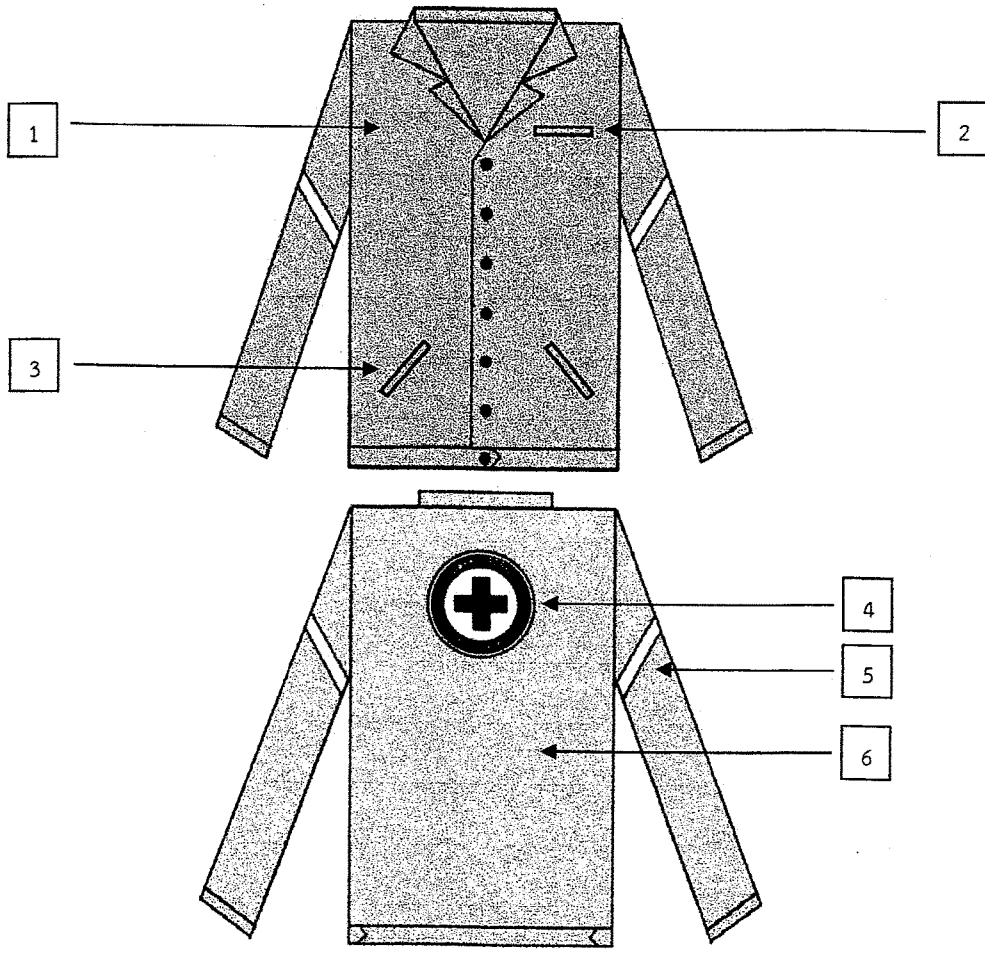
	รายการ (DESCRIPTION)	ขนาด (SIZE)
1	กระดุมพลาสติก (Button)	ตามความเหมาะสม
2	กระเป๋ากางเกงด้านบนแบบเจาะ ข้างละ 1 กระเป๋า	ตามความเหมาะสม
3	กระเป๋ากางเกงด้านหลังแบบเจาะ ข้างละ 1 กระเป๋า	ตามความเหมาะสม
4	เนื้อผ้าเป็นผ้าโศก้าสีกรมท่า	-

<p>กองความปลอดภัยและอาชีวอนามัย ฝ่ายบริหารความเสี่ยงและความปลอดภัย</p>	<p>การไฟฟ้าส่วนภูมิภาค</p>	<p>ใช้แทนแบบ..... ถูกแทนแบบโดย..... เขียนเสร็จวันที่ 20 ก.ค. 2561 แก้แบบวันที่..... มิติเป็น..... มาตราส่วน.....</p>
<p>ผู้เขียน..... ผู้สำรวจ..... วิศวกร..... หัวหน้าแผนก..... ผู้อำนวยการกอง..... ผู้อำนวยการฝ่าย.....</p>		<p>รองผู้ว่าการ..... (นายดุสิต ลิ่มทอง) รพภ.(วก) เครื่องแบบสำหรับพนักงาน ขับรถยนต์ส่วนบุคคล (รถเก๋ง, ตู้, ตรวจการณ์, ปิกอัพ)</p>
<p>ผู้ช่วยผู้ว่าการ..... (นางบุษกร ตรีศักดิ์ชาติ) อส.วก.</p>		<p>แบบเลขที่ FA1-ST-6101 แผ่นที่ 2 ของจำนวน 2 แผ่น</p>

มาตรฐานความปลอดภัย

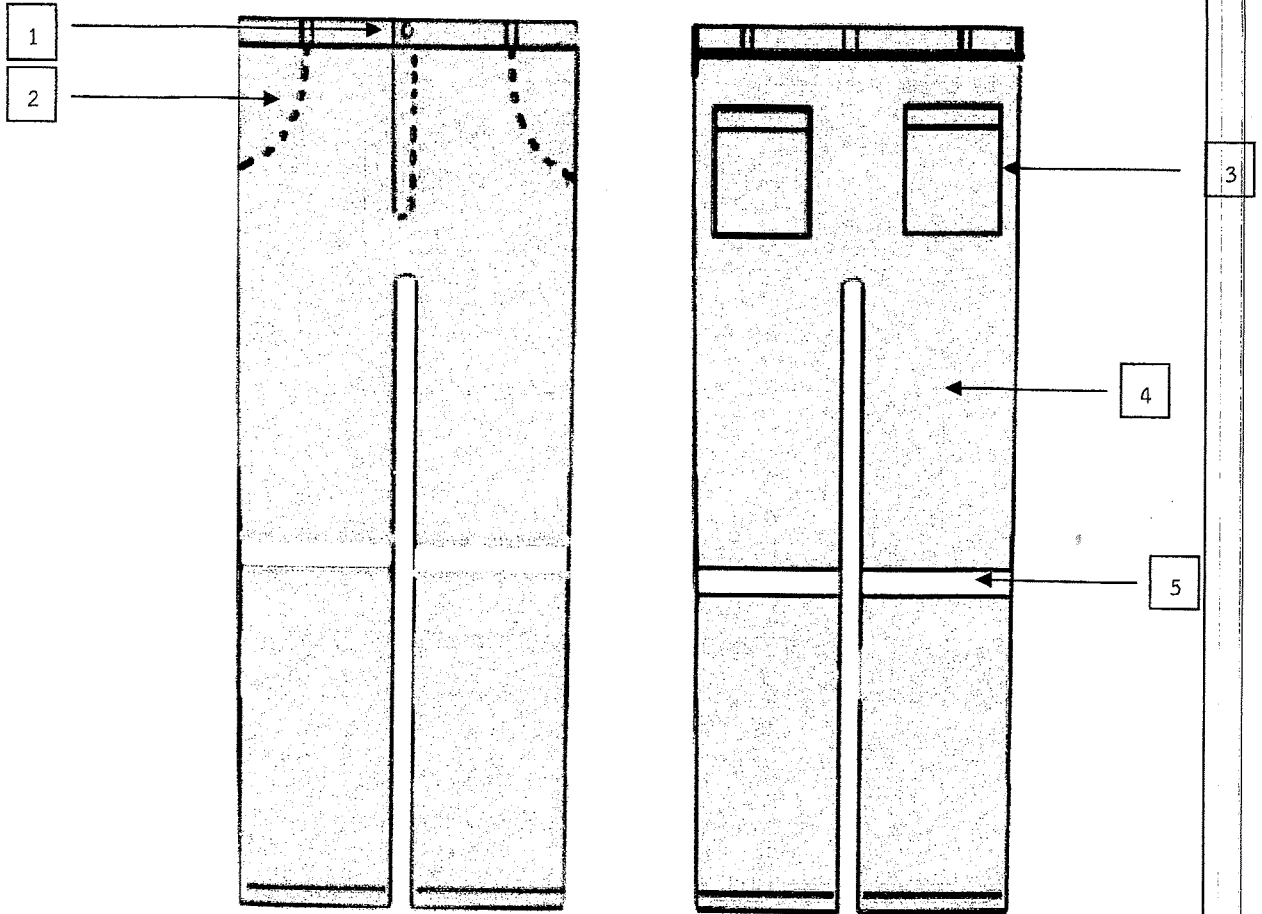
SAFETY STANDARD

เลขที่ 2/61



	รายการ (DESCRIPTION)	ขนาด (SIZE)
1	บรรทัดที่ 1 ปักชื่อบริษัทที่สังกัดด้วยตัวอักษร FreesiaUPC	ตามความเหมาะสม
	บรรทัดที่ 2 ปักคำว่า "งานบริการยานพาหนะ กฟภ." ด้วยตัวอักษร FreesiaUPC	ตามความเหมาะสม
2	กระเป๋าเสื้อด้านบนแบบเจาะ จำนวน 1 กระเป๋า	ตามความเหมาะสม
3	กระเป๋าเสื้อด้านล่างแบบเจาะ ข้างละ 1 กระเป๋า	ตามความเหมาะสม
4	เครื่องหมายแบบวงกลมมีคำว่าปลอดภัยไว้ก่อน และ SAFETY FIRST	ขนาดเส้นผ่าศูนย์กลาง 6 นิ้ว
5	แถบสะท้อนแสงทำด้วยผ้าสะท้อนแสงหน้าเดียวสีเงิน (Reflective Polyester Fabric)	หน้ากว้าง 2 นิ้ว
6	เนื้อผ้าเป็นผ้าเวสปอยท์สีเทา	-

<p>กองความปลอดภัยและอาชีวอนามัย ฝ่ายบริหารความเสี่ยงและความปลอดภัย</p>	<p>การไฟฟ้าส่วนภูมิภาค</p>	<p>ใช้แทนแบบ.....</p>
<p>ผู้เขียน..... ผู้สำรวจ..... วิศวกร..... หัวหน้าแผนก..... ผู้อำนวยการกอง..... ผู้อำนวยการฝ่าย.....</p>	<p>รองผู้ว่าการ..... (นายตฤณี ลิ้มทอง) รพท.(วก)</p>	<p>ถูกแทนแบบโดย..... เขียนเสร็จวันที่ 20 ก.ค. 2561 แก้แบบวันที่..... มิติเป็น..... มาตราส่วน.....</p>
<p>ผู้ช่วยผู้ว่าการ..... (นางบุษกร ตรีศักดิ์ชาติ) อ.ส.ว.ก.</p>	<p>เครื่องแบบสำหรับพนักงานขับรถยนต์ (พชร.(บ)) และพนักงานขับเรือ (พชร. (บ)) ที่ปฏิบัติงานภาคสนาม</p>	<p>แบบเลขที่ EA1-ST-6102 แผ่นที่ 1 ของจำนวน 2 แผ่น</p>



	รายการ (DESCRIPTION)	ขนาด (SIZE)
1	กระดุมพลาสติก (Button)	ตามความเหมาะสม
2	กระเป๋ากางเกงด้านบนแบบเจาะ ข้างละ 1 กระเป๋า	ตามความเหมาะสม
3	กระเป๋ากางเกงด้านหลัง ข้างละ 1 กระเป๋า	ตามความเหมาะสม
4	เนื้อผ้าเป็นผ้าเวสปอยสท์สีเทา	-
5	แถบสะท้อนแสงทำด้วยผ้าสะท้อนแสงหน้าเดียวสีเงิน (Reflective Polyester Fabric)	หน้ากว้าง 2 นิ้ว

<p>กองความปลอดภัยและอาชีวอนามัย ฝ่ายบริหารความเสี่ยงและความปลอดภัย</p>	<p>การไฟฟ้าส่วนภูมิภาค</p>	<p>ใช้แทนแบบ.....</p>
<p>ผู้เขียน..... ผู้สำรวจ..... วิศวกร..... หัวหน้าแผนก..... ผู้อำนวยการกอง..... ผู้อำนวยการฝ่าย.....</p>		<p>รองผู้ว่าการ..... (นายศุภวุฒิ ลิ้มทอง) รพท.(วก)</p> <p>เครื่องแบบสำหรับพนักงานขับรถยนต์ (พชร.(บ)) และพนักงานขับเรือ (พจร. (บ)) ที่ปฏิบัติงานภาคสนาม</p>
<p>ผู้ช่วยผู้ว่าการ..... (นางบุษกร ตรีศักดิ์ชาติ) อส.วก.</p>		<p>แบบเลขที่ FA1-ST-6102 แผ่นที่ 2 ของจำนวน 2 แผ่น</p>