



การไฟฟ้าส่วนภูมิภาค
PROVINCIAL ELECTRICITY AUTHORITY

ร่างขอบเขตงานจ้างเหมาเอกชนตัดต้นไม้ใกล้แนวระบบสายไฟ
ประจำปีงบประมาณ ๒๕๖๖

ความเป็นมา

ด้วยการไฟฟ้าส่วนภูมิภาค...**อำเภอคลองหลวง**... มีความประสงค์จ้างเหมาเอกชนตัดต้นไม้ใกล้แนวระบบไฟฟ้า ในเขตพื้นที่ระบบจำหน่ายและสายส่งของการไฟฟ้าส่วนภูมิภาค...**อำเภอคลองหลวง**..

จำนวน...๒๐...ฟีดเดอร์ วงเงินงบประมาณที่ได้รับจัดสรร...๑,๔๔๘,๔๙๘.๐๐... บาท

ภาษีมูลค่าเพิ่ม...๑๐๑,๓๙๔.๘๖... บาท รวมเป็นเงินทั้งสิ้น...๑,๕๔๙,๘๙๒.๘๖...บาท ดังนี้

รายการที่ ๑ พื้นที่ A ระบบจำหน่ายฟีดเดอร์...๑...สถานีไฟฟ้า...**คลองหลวง**...บริเวณตั้งแต่
.....ถนนบางขันธุ์ - หนองเสือ เลียบมอเตอร์เวย์ขาออก คลองแกล ๔-๕ สายเหนือ..... วงเงินงบประมาณ
...๑๕,๓๐๕.๘๘...บาท (รวมภาษีมูลค่าเพิ่ม)

รายการที่ ๒ พื้นที่ B ระบบจำหน่ายฟีดเดอร์...๒...สถานีไฟฟ้า...**คลองหลวง**...บริเวณตั้งแต่
.....ถนนบางขันธุ์-หนองเสือ คลองแกล ๒-๓ สายใต้... วงเงินงบประมาณ...๙๕,๕๖๗.๑๘...บาท (รวมภาษีมูลค่าเพิ่ม)

รายการที่ ๓ พื้นที่ C ระบบจำหน่ายฟีดเดอร์...๓...สถานีไฟฟ้า...**คลองหลวง**...บริเวณตั้งแต่
.....**คลองแกล ๓-๔ สายใต้**..... วงเงินงบประมาณ...๓๕,๒๗๓.๖๒...บาท (รวมภาษีมูลค่าเพิ่ม)

รายการที่ ๔ พื้นที่ D ระบบจำหน่ายฟีดเดอร์...๔...สถานีไฟฟ้า...**คลองหลวง**...บริเวณตั้งแต่
.....**คลองห้าสายใต้**..... วงเงินงบประมาณ...๒๐,๔๔๘.๓๘...บาท (รวมภาษีมูลค่าเพิ่ม)

รายการที่ ๕ พื้นที่ E ระบบจำหน่ายฟีดเดอร์...๕...สถานีไฟฟ้า...**คลองหลวง**...บริเวณตั้งแต่
.....**คลองหกสายเหนือ คลองเจ็ด ถนนวงแหวนสายใต้**..... วงเงินงบประมาณ...๒๓๘,๔๕๕.๕๓...บาท
(รวมภาษีมูลค่าเพิ่ม)

รายการที่ ๖ พื้นที่ F ระบบจำหน่ายฟีดเดอร์...๖...สถานีไฟฟ้า...**คลองหลวง**...บริเวณตั้งแต่
.....**คลองสาม คลองสี่ สายเหนือ**..... วงเงินงบประมาณ...๓๓๓,๕๗๔.๙๒...บาท (รวมภาษีมูลค่าเพิ่ม)

รายการที่ ๗ พื้นที่ G ระบบจำหน่ายฟีดเดอร์...๗...สถานีไฟฟ้า...**คลองหลวง**...บริเวณตั้งแต่
.....**คลองสี่สายใต้ เลียบมอเตอร์เวย์ขาออกสายใต้ แยก makro ซอยเทศบาล ๑**..... วงเงินงบประมาณ
...๙๐,๔๙๗.๐๗...บาท (รวมภาษีมูลค่าเพิ่ม)

รายการที่ ๘ พื้นที่ H ระบบจำหน่ายฟีดเดอร์...๘...สถานีไฟฟ้า...**คลองหลวง**...บริเวณตั้งแต่
.....**คลองหกสายใต้**..... วงเงินงบประมาณ...๑๗๐,๓๖๙.๑๙...บาท (รวมภาษีมูลค่าเพิ่ม)

รายการที่ ๙ พื้นที่ I ระบบจำหน่ายฟีดเดอร์...๙...สถานีไฟฟ้า...**คลองหลวง**...บริเวณตั้งแต่
.....**เลียบมอเตอร์เวย์ขาเข้าสายเหนือ**..... วงเงินงบประมาณ...๒๙,๓๒๔.๔๖...บาท (รวมภาษีมูลค่าเพิ่ม)

รายการที่ ๑๐ พื้นที่ J ระบบจำหน่ายฟีดเดอร์...๑๐...สถานีไฟฟ้า...**คลองหลวง**...บริเวณตั้งแต่
.....**คลองห้า ถนนวงแหวนสายเหนือ**..... วงเงินงบประมาณ...๑๙๕,๗๓๘.๔๘...บาท (รวมภาษีมูลค่าเพิ่ม)

รายการที่ ๑๑ พื้นที่ K ระบบจำหน่ายฟีดเดอร์...๑...สถานีไฟฟ้า...**คลองสอง**...บริเวณตั้งแต่
.....**big c คลองสาม - ปากคลองสาม**..... วงเงินงบประมาณ...๑๗,๙๒๘.๑๑...บาท (รวมภาษีมูลค่าเพิ่ม)

- รายการที่ ๑๒ พื้นที่ L ระบบจำหน่ายฟีดเดอร์...๒...สถานีไฟฟ้า.....**คลองสอง**.....บริเวณตั้งแต่
.....**big c คลองสาม - ปากคลองสาม**.....วงเงินงบประมาณ...๑๒,๑๘๐,๙๒๒...บาท (รวมภาษีมูลค่าเพิ่ม)
- รายการที่ ๑๓ พื้นที่ M ระบบจำหน่ายฟีดเดอร์...๓...สถานีไฟฟ้า.....**คลองสอง**.....บริเวณตั้งแต่
.....**คลองสองสายใต้**.....วงเงินงบประมาณ...๑๑๐,๓๖๐,๙๓๓...บาท (รวมภาษีมูลค่าเพิ่ม)
- รายการที่ ๑๔ พื้นที่ N ระบบจำหน่ายฟีดเดอร์...๔...สถานีไฟฟ้า.....**คลองสอง**.....บริเวณตั้งแต่
.....**big c คลองสาม - จุดแบ่งเขตธัญบุรี**.....วงเงินงบประมาณ...๑๔,๘๓๙,๐๖๖...บาท (รวมภาษีมูลค่าเพิ่ม)
- รายการที่ ๑๕ พื้นที่ O ระบบจำหน่ายฟีดเดอร์...๕...สถานีไฟฟ้า.....**คลองสอง**.....บริเวณตั้งแต่
.....**big c คลองสาม - จุดแบ่งเขตธัญบุรี**.....วงเงินงบประมาณ...๒,๕๘๕,๘๘๙...บาท (รวมภาษีมูลค่าเพิ่ม)
- รายการที่ ๑๖ พื้นที่ P ระบบจำหน่ายฟีดเดอร์...๑...สถานีไฟฟ้า.....**คลองหนึ่ง**.....บริเวณตั้งแต่
.....**คลองสองสายเหนือ**.....วงเงินงบประมาณ...๑๑๑,๓๗๙,๕๓๓...บาท (รวมภาษีมูลค่าเพิ่ม)
- รายการที่ ๑๗ พื้นที่ Q ระบบจำหน่ายฟีดเดอร์...๒...สถานีไฟฟ้า.....**คลองหนึ่ง**.....บริเวณตั้งแต่
.....**หน้าสถานี - ซอยไอยรา ๑**.....วงเงินงบประมาณ.....๐.....บาท (รวมภาษีมูลค่าเพิ่ม)
- รายการที่ ๑๘ พื้นที่ R ระบบจำหน่ายฟีดเดอร์...๓...สถานีไฟฟ้า.....**คลองหนึ่ง**.....บริเวณตั้งแต่
.....**คลองแอล ๑-๒ สายเหนือ**.....วงเงินงบประมาณ...๕๓,๖๒๐,๒๗๗...บาท (รวมภาษีมูลค่าเพิ่ม)
- รายการที่ ๑๙ พื้นที่ S ระบบจำหน่ายฟีดเดอร์...๔...สถานีไฟฟ้า.....**คลองหนึ่ง**.....บริเวณตั้งแต่
.....**หน้าสถานี - ซอยไอยรา ๖ คลองแอล ๑-๒**.....วงเงินงบประมาณ.....๐.....บาท (รวมภาษีมูลค่าเพิ่ม)
- รายการที่ ๒๐ พื้นที่ T ระบบจำหน่ายฟีดเดอร์...๕...สถานีไฟฟ้า.....**คลองหนึ่ง**.....บริเวณตั้งแต่
.....**บริเวณซอยเทศบาล ๓, ๔**.....วงเงินงบประมาณ...๒,๔๔๓,๙๖๖...บาท (รวมภาษีมูลค่าเพิ่ม)

วัตถุประสงค์

เพื่อจัดหาผู้รับจ้างมาปฏิบัติงานตัดต้นไม้ใกล้แนวระบบไฟฟ้า ในพื้นที่ระบบจำหน่ายตามที่กำหนด เพื่อเป็นการป้องกันกระแสไฟฟ้าช็อตชิ่งจากสาเหตุกิ่งไม้ ต้นไม้ สัมผัสตัวนำในสายไฟฟ้าโดยมีขอบเขตหน้าที่ตามหลักเกณฑ์การจ้างเหมาเอกชนตัดต้นไม้ของการไฟฟ้าส่วนภูมิภาค

คุณสมบัติของผู้ประสงค์จะเสนอราคา

๑. มีความสามารถตามกฎหมาย
 ๒. ไม่เป็นบุคคลล้มละลาย
 ๓. ไม่อยู่ระหว่างเลิกกิจการ
 ๔. ไม่เป็นบุคคลซึ่งอยู่ระหว่างถูกระงับการยื่นข้อเสนอมหรือทำสัญญากับหน่วยงานของรัฐไว้ชั่วคราว
- เนื่องจากเป็นผู้ที่ไม่ผ่านเกณฑ์การประเมินผลการปฏิบัติงานของผู้ประกอบการตามระเบียบที่รัฐมนตรีว่าการกระทรวงการคลังกำหนดตามที่ประกาศเผยแพร่ในระบบเครือข่ายสารสนเทศของกรมบัญชีกลาง

๕. ไม่เป็นบุคคลซึ่งถูกระบุชื่อไว้ในบัญชีรายชื่อผู้ทำงานและได้แจ้งเวียนชื่อให้เป็นผู้ทำงานของหน่วยงานของรัฐในระบบเครือข่ายสารสนเทศของกรมบัญชีกลาง ซึ่งรวมถึงนิติบุคคลที่ผู้ทำงานเป็นหุ้นส่วนผู้จัดการ กรรมการผู้จัดการ ผู้บริหาร ผู้มีอำนาจในการดำเนินงานในกิจการของนิติบุคคลนั้นด้วย

๖. มีคุณสมบัติและไม่มีลักษณะต้องห้ามตามที่คณะกรรมการนโยบายการจัดซื้อจัดจ้างและการบริหารพัสดุภาครัฐกำหนดในราชกิจจานุเบกษา

๗. เป็นบุคคลธรรมดาหรือนิติบุคคลผู้มีอาชีพรับจ้างตัดต้นไม้ ที่มีใบผ่านการฝึกอบรมการตัดต้นไม้ใกล้ระบบไฟฟ้า

ขอบเขตของงานจ้าง

๑. ผู้รับจ้างต้องดำเนินการตัดต้นไม้ โดยให้ต้นไม้อยู่ระยะห่างจากสายไฟฟ้าตามแบบมาตรฐานของการไฟฟ้าส่วนภูมิภาคกำหนด

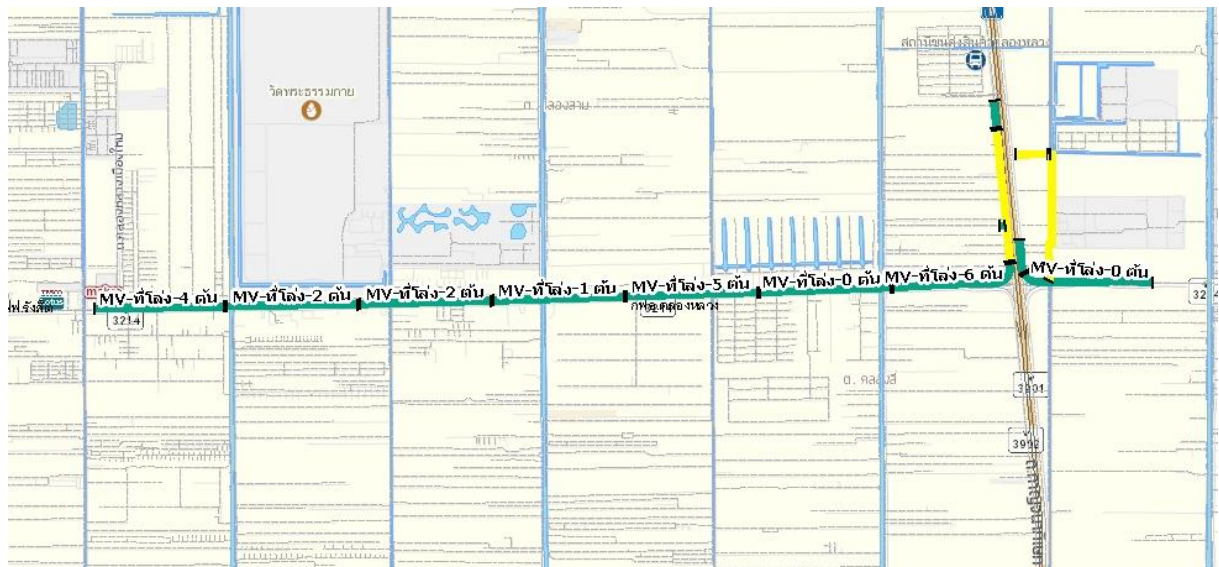
๒. ผู้รับจ้างจะต้องมีบุคลากร ยานพาหนะ เครื่องมือเครื่องใช้ต่าง ๆ และอุปกรณ์ป้องกันอันตราย ส่วนบุคคลในการปฏิบัติงานพร้อมที่จะดำเนินการตามสัญญาได้จริง

๓. ผู้รับจ้างต้องจัดให้มีผู้ควบคุมและตรวจสอบการปฏิบัติงานของผู้ดำเนินเดินการตัดต้นไม้ให้เป็นไปตามมาตรฐานของการไฟฟ้าส่วนภูมิภาค

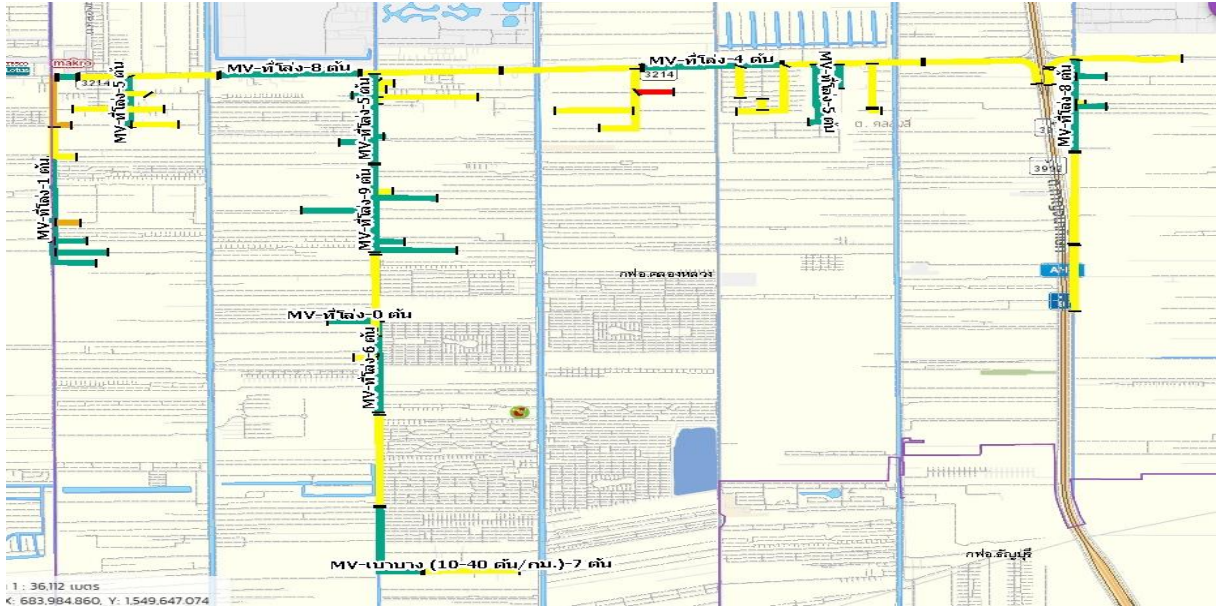
๔. ผู้รับจ้างต้องทำการเก็บกิ่งไม้, ต้นไม้ที่ตัดแล้วนำไปทิ้งให้เรียบร้อย

พื้นที่ตัดต้นไม้ (รายละเอียด หนาแน่น เบาท่าง ปานกลาง พร้อมแนบผัง)

รายการที่ 1 พื้นที่ A สถานีไฟฟ้า....คลองหลวง...ฟีดเดอร์.....๑.....บริเวณที่ตัดต้นไม้ ถนนบางซันท์ - ทนงเสื่อ เลียบมอเตอร์เวย์ขาออก คลองแคว ๔-๕ สายเหนือ..... หมู่ที่..... ๗..... ตำบล...คลองสอง-คลองห้า...อำเภอ...คลองหลวง.....จังหวัด...ปทุมธานี..... ปริมาณต้นไม้หนาที่บ.....๐.....กม. ปานกลาง.....๐..... กม. เบาท่าง.....๒.๒๕๘.....กม. ที่โล่ง.....๒๐.....ต้น



รายการที่ 2 พื้นที่ B สถานีไฟฟ้า...คลองหลวง...ฟีดเดอร์.....๒.....บริเวณที่ตัดต้นไม้
ถนนบางขันธุ์-หนองเสือ คลองแกล ๒-๓ สายใต้ หมู่ที่ ๑ - ๖
ตำบล.....คลองสอง, คลองสี่.....อำเภอ.....คลองหลวง.....จังหวัด.....ปทุมธานี.....
ปริมาณต้นไม้หนาที่บ.....๐.๒๘๗.....กม. ปานกลาง.....๐.๘๘..... กม. เบาบาง.....๑๗.๓๔๕.....
กม. ที่โล่ง.....๗.๑.....ต้น



รายการที่ 3 พื้นที่ C สถานีไฟฟ้าคลองหลวง...ฟีดเดอร์.....๓.....บริเวณที่ตัดต้นไม้
คลองแกล ๓ - ๔ สายใต้ หมู่ที่ ๑ - ๖ ตำบลคลองสาม อำเภอ.....คลองหลวง
จังหวัด.....ปทุมธานี.....
ปริมาณต้นไม้หนาที่บ.....๐.๑๐๔.....กม. ปานกลาง.....๐..... กม. เบาบาง.....๕.๐๔๕.....
กม. ที่โล่ง.....๔.๕.....ต้น



รายการที่ 4 พื้นที่ D สถานีไฟฟ้า.....คลองหลวง.....ฟีดเดอร์.....๔.....บริเวณที่ตัดต้นไม้
คลองหัวสายใต้.....หมู่ที่๑-๕.....ตำบล.....คลองหัว.....อำเภอ.....คลองหลวง
 จังหวัด.....ปทุมธานี.....
 ปริมาณต้นไม้หนาที่บ.....๐.๓๐๑.....กม. ปานกลาง.....๐.....กม. เบบาง.....๓.๕๙๒
 กม. ที่โล่ง.....๑๓.....ต้น



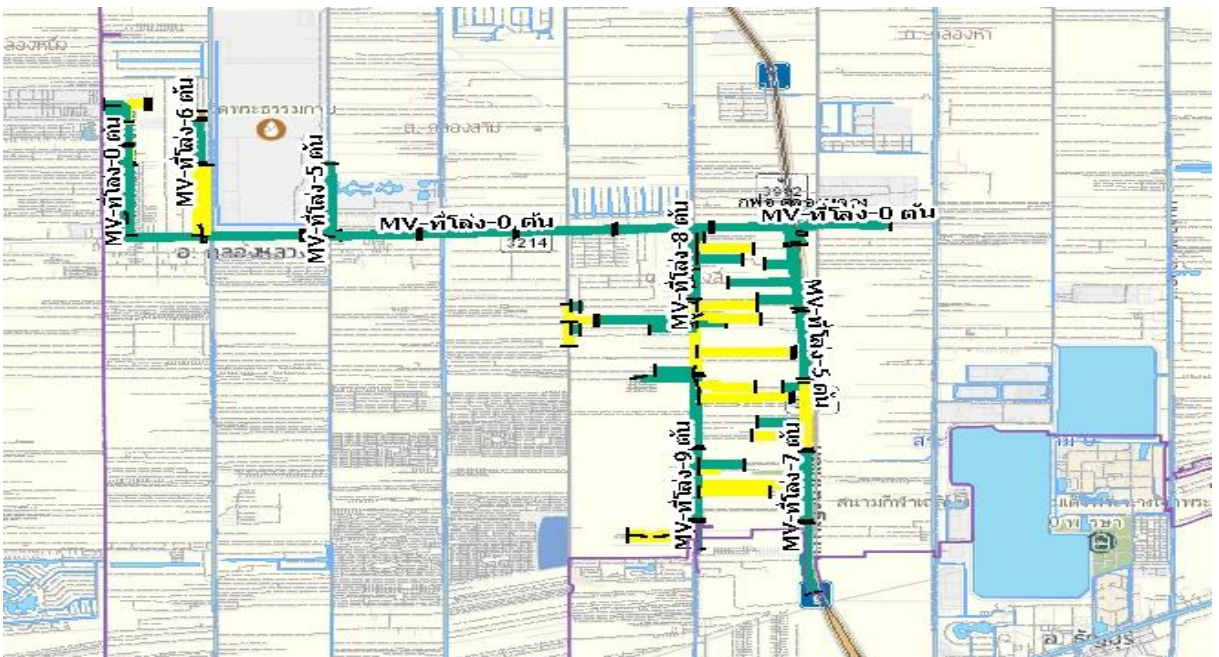
รายการที่ 5 พื้นที่ E สถานีไฟฟ้า.....คลองหลวง.....ฟีดเดอร์.....๕.....บริเวณที่ตัดต้นไม้
คลองหกสายเหนือ, คลองเจ็ด, ถนนวงแหวนสายใต้.....หมู่ที่.....๑-๑๕.....ตำบล
คลองหก, คลองเจ็ด.....อำเภอ.....คลองหลวง.....จังหวัด.....ปทุมธานี.....
 ปริมาณต้นไม้หนาที่บ.....๐.....กม. ปานกลาง.....๓.๗๗๔.....กม. เบบาง.....๕๕.๓๐๓
 กม. ที่โล่ง.....๕๓.....ต้น



รายการที่ 6 พื้นที่ F สถานีไฟฟ้า...คลองหลวง...ฟีดเดอร์.....๖.....บริเวณที่ตัดต้นไม้
.....คลองสาม คลองสี่ สายเหนือหมู่ที่ ๑ - ๑๕ ตำบล คลองสาม ..คลองสี่ อำเภอ ..คลองหลวง
จังหวัด.....ปทุมธานี.....
ปริมาณต้นไม้หนาที่บ.....๐.๕.....กม. ปานกลาง.....๑๓.๖๕๓..... กม. เบาง.....๖๒.๕๕.....
กม. ทีโล่ง.....๗๙.....ต้น

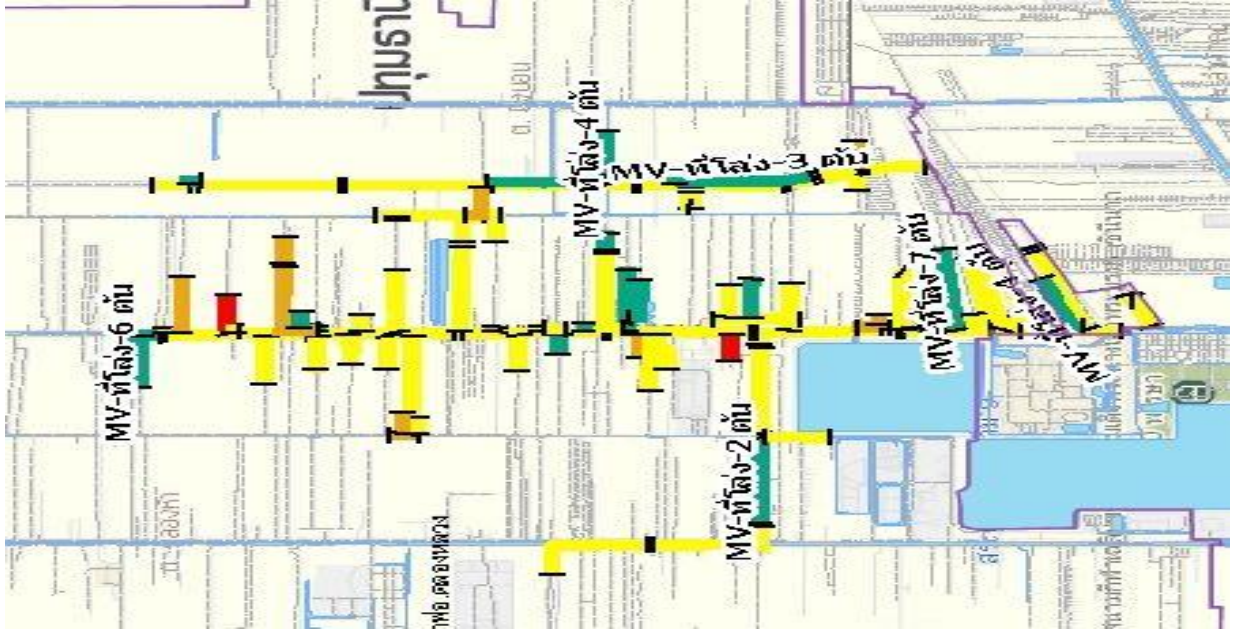


รายการที่ 7 พื้นที่ G สถานีไฟฟ้า...คลองหลวง...ฟีดเดอร์.....๗.....บริเวณที่ตัดต้นไม้
คลองแอล ๓ - ๔ สายเหนือ , คลองสี่ , เลียบมอเตอร์เวย์สายใต้หมู่ที่ ๑ - ๗.....ตำบล
.....คลองสาม ..คลองสี่อำเภอ ..คลองหลวง ..จังหวัด ..ปทุมธานี
ปริมาณต้นไม้หนาที่บ.....๐.....กม. ปานกลาง.....๐.๑๓๒..... กม. เบาง.....๑๕.๑๗๖.....
กม. ทีโล่ง.....๙๘.....ต้น



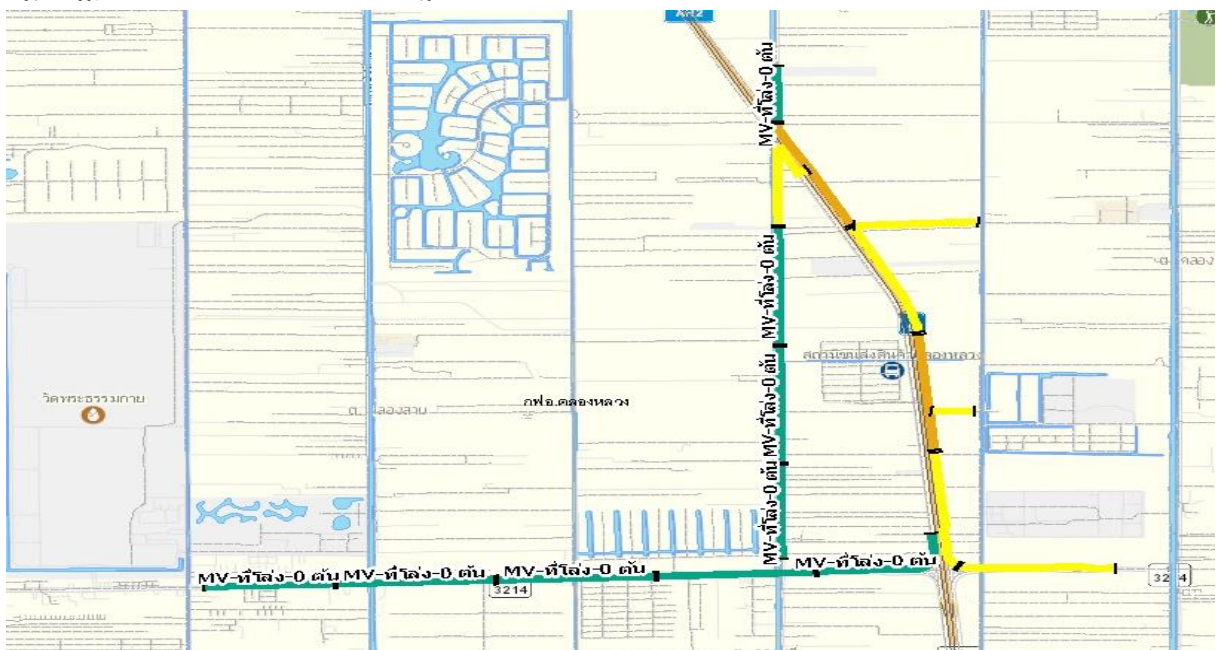
รายการที่ 8 พื้นที่ H สถานีไฟฟ้า...คลองหลวง.....ฟีดเดอร์.....๘.....บริเวณที่ตัดต้นไม้
.....คลองหกสายใต้.....หมู่ที่ ๑ - ๖ ตำบล.....คลองหก.....อำเภอ.....คลองหลวง.....จังหวัด
.....ปทุมธานี.....

ปริมาณต้นไม้หนาที่บ.....๐.๘๐๙.....กม. ปานกลาง.....๔.๑๙๗..... กม. เบบาง.....๓๔.๐๖๙.....
กม. ที่โล่ง.....๔๗.....ต้น



รายการที่ 9 พื้นที่ I สถานีไฟฟ้า...คลองหลวง.....ฟีดเดอร์.....๙.....บริเวณที่ตัดต้นไม้
.....เลียบมอเตอร์เวย์ฯเข้าสายเหนือ.....หมู่ที่ ๖ - ๙ ตำบล.....คลองสี่.....อำเภอ.....คลองหลวง.....จังหวัด
.....ปทุมธานี.....

ปริมาณต้นไม้หนาที่บ.....๐.....กม. ปานกลาง.....๒..... กม. เบบาง.....๕.๐๙.....
กม. ที่โล่ง.....๐.....ต้น



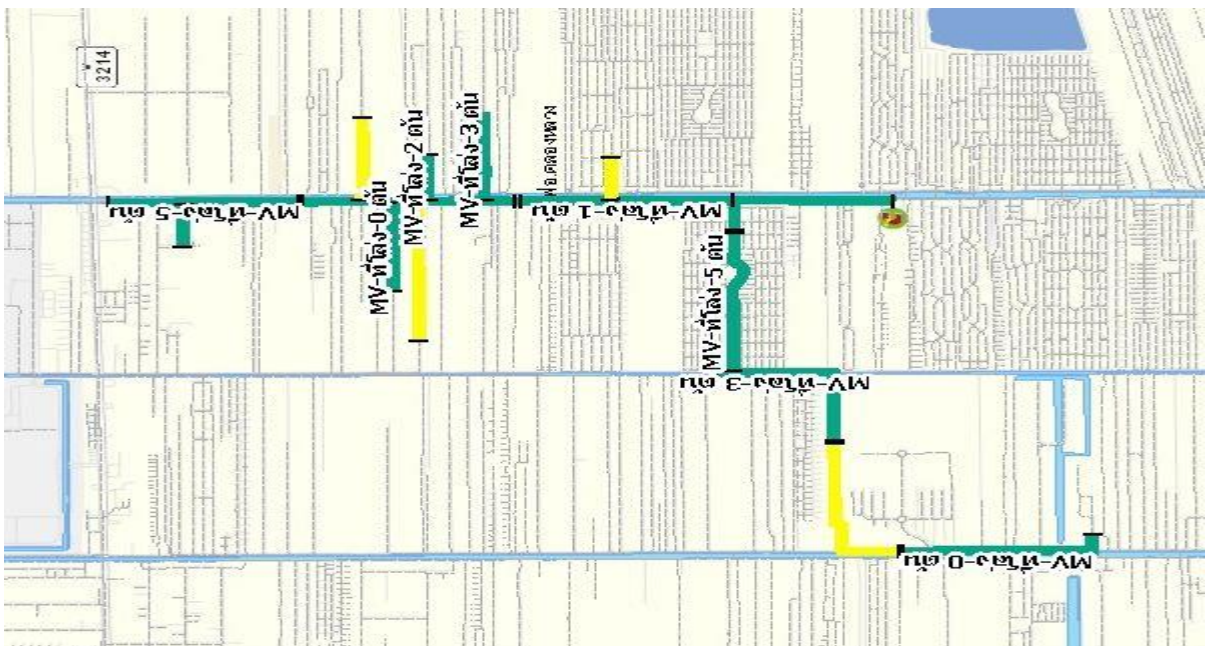
รายการที่ 10 พื้นที่ J สถานีไฟฟ้า.....คลองหลวง.....ฟีดเดอร์.....๑๑.....บริเวณที่ตัดต้นไม้
.....คลองห้า ถนนวงแหวนสายเหนือ.....หมู่ที่.๕ - ๑๖.....ตำบล.....คลองห้า,คลองเจ็ด
.....อำเภอ.....
.....คลองหลวง.....จังหวัด.....ปทุมธานี.....

ปริมาณต้นไม้หนาที่บ.....๓.๐๘๒.....กม. ปานกลาง.....๓.๒๕๔..... กม. เบาบาง.....๓๒.๖๒๕.....
กม. ที่โล่ง.....๘๖.....ต้น



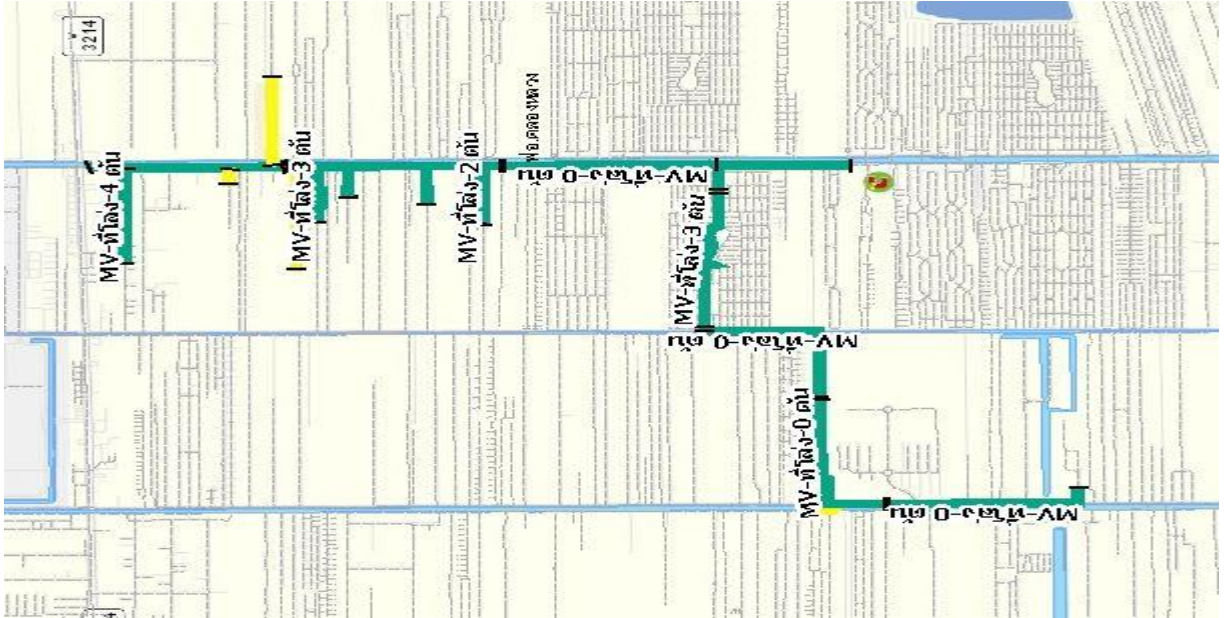
รายการที่ 11 พื้นที่ K สถานีไฟฟ้า.....คลองสาม.....ฟีดเดอร์.....๑.....บริเวณที่ตัดต้นไม้
.....big.c.คลองสาม - ปากคลองสาม.....หมู่ที่.๓ - ๖.....ตำบล.....คลองสาม.....อำเภอ.....คลองหลวง.....จังหวัด
.....ปทุมธานี.....

ปริมาณต้นไม้หนาที่บ.....๐.....กม. ปานกลาง.....๐..... กม. เบาบาง.....๒.๗๙๑.....
กม. ที่โล่ง.....๒๒.....ต้น



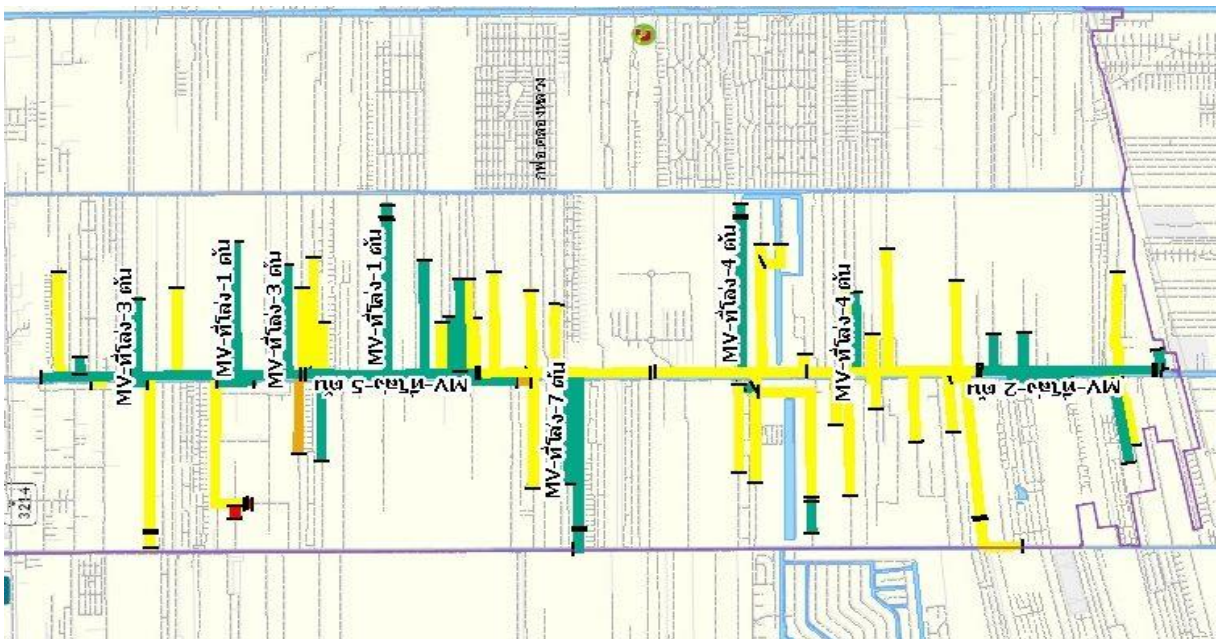
รายการที่ 12 พื้นที่ L สถานีไฟฟ้า.....คลองสอง.....ฟีดเดอร์.....๒.....บริเวณที่ตัดต้นไม้
big.c.คลองสาม - ปากคลองสาม หมู่ที่ ๓ - ๖ ตำบล.....คลองสาม.....อำเภอ.....คลองหลวง.....จังหวัด
ปทุมธานี.....

ปริมาณต้นไม้หนาที่บ.....๐.....กม. ปานกลาง.....๐..... กม. เบาบาง.....๑.๕๖๕.....
กม. ที่โล่ง.....๑๘.....ต้น



รายการที่ 13 พื้นที่ M สถานีไฟฟ้า.....คลองสอง.....ฟีดเดอร์.....๓.....บริเวณที่ตัดต้นไม้
.....คลองสองสายใต้.....หมู่ที่.....๑ - ๖ ตำบล.....คลองสอง.....อำเภอ.....คลองหลวง.....จังหวัด
ปทุมธานี.....

ปริมาณต้นไม้หนาที่บ.....๐.๑๕.....กม. ปานกลาง.....๐.๖๑๘..... กม. เบาบาง.....๒๒.๔๕.....
กม. ที่โล่ง.....๖๙.....ต้น



รายการที่ 14 พื้นที่ N สถานีไฟฟ้า...**คลองสอง**...ฟีดเดอร์.....**๕**.....บริเวณที่ตัดต้นไม้
...**big.c คลองสาม - จุดแบ่งเขตชัยบุรี**.....หมู่ที่...**๑ - ๓**...ตำบล...**คลองสาม**.....อำเภอ...**คลองหลวง**.....
จังหวัด...**ปทุมธานี**.....
ปริมาณต้นไม้หนาที่บ.....**๐**.....กม. ปานกลาง.....**๐**..... กม. เบาบาง.....**๒.๑๓๓**.....
กม. ที่โล่ง.....**๒๐**.....ต้น

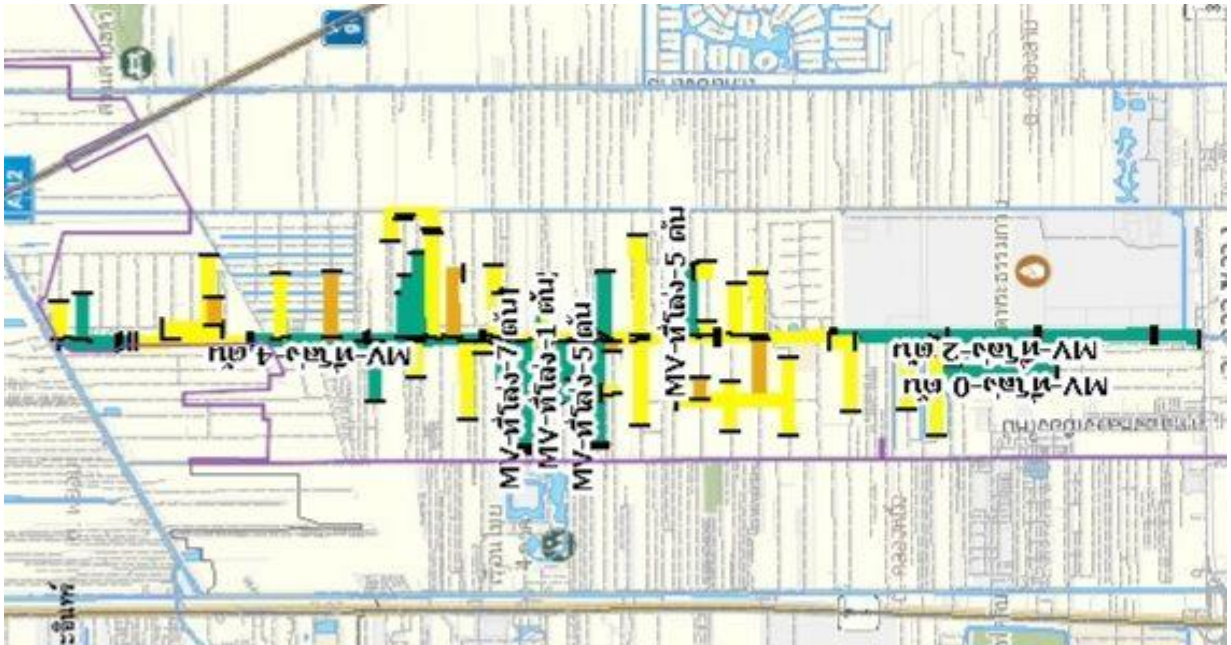


รายการที่ 15 พื้นที่ O สถานีไฟฟ้า.....**คลองสอง**...ฟีดเดอร์.....**๕**.....บริเวณที่ตัดต้นไม้
...**big.c คลองสาม - จุดแบ่งเขตชัยบุรี**.....หมู่ที่...**๑ - ๓**...ตำบล...**คลองสาม**.....อำเภอ...**คลองหลวง**.....
จังหวัด...**ปทุมธานี**.....
ปริมาณต้นไม้หนาที่บ.....**๐**.....กม. ปานกลาง.....**๐**..... กม. เบาบาง.....**๐.๖๑**.....
กม. ที่โล่ง.....**๑**.....ต้น



รายการที่ 16 พื้นที่ P สถานีไฟฟ้า.....คลองหนึ่ง.....ฟีดเดอร์.....๑.....บริเวณที่ตัดต้นไม้
.....คลองสอง สายเหนือ.....หมู่ที่ ๗ - ๑๕ ตำบล.....คลองสอง.....อำเภอ.....คลองหลวง.....จังหวัด
.....ปทุมธานี.....

ปริมาณต้นไม้หนาที่บ.....๐.....กม. ปานกลาง.....๒.๗๒๙.....กม. เบาบาง.....๒๐.๒๑๑.....
กม. ที่โล่ง.....๖๖.....ต้น



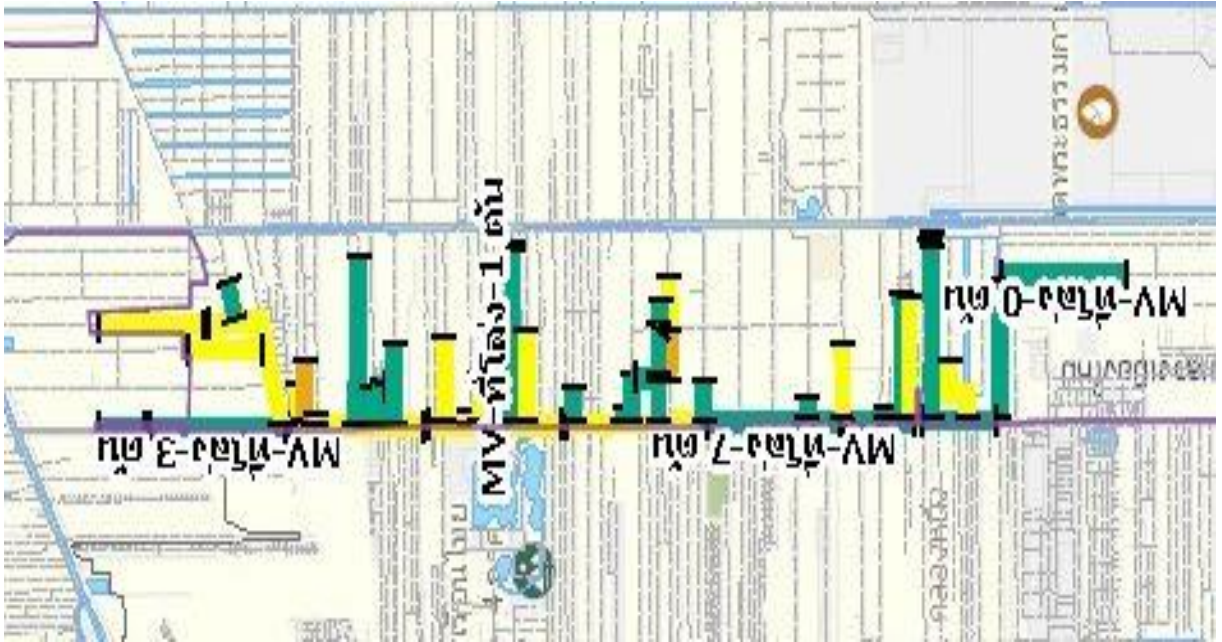
รายการที่ 17 พื้นที่ Q สถานีไฟฟ้า.....คลองหนึ่ง.....ฟีดเดอร์.....๒.....บริเวณที่ตัดต้นไม้
.....หน้าสถานี - ซอยไอยรา ๑.....หมู่ที่ ๗ - ๘ ตำบล.....คลองสอง.....อำเภอ.....คลองหลวง.....
จังหวัด.....ปทุมธานี.....

ปริมาณต้นไม้หนาที่บ.....๐.....กม. ปานกลาง.....๐.....กม. เบาบาง.....๐.....
กม. ที่โล่ง.....๐.....ต้น



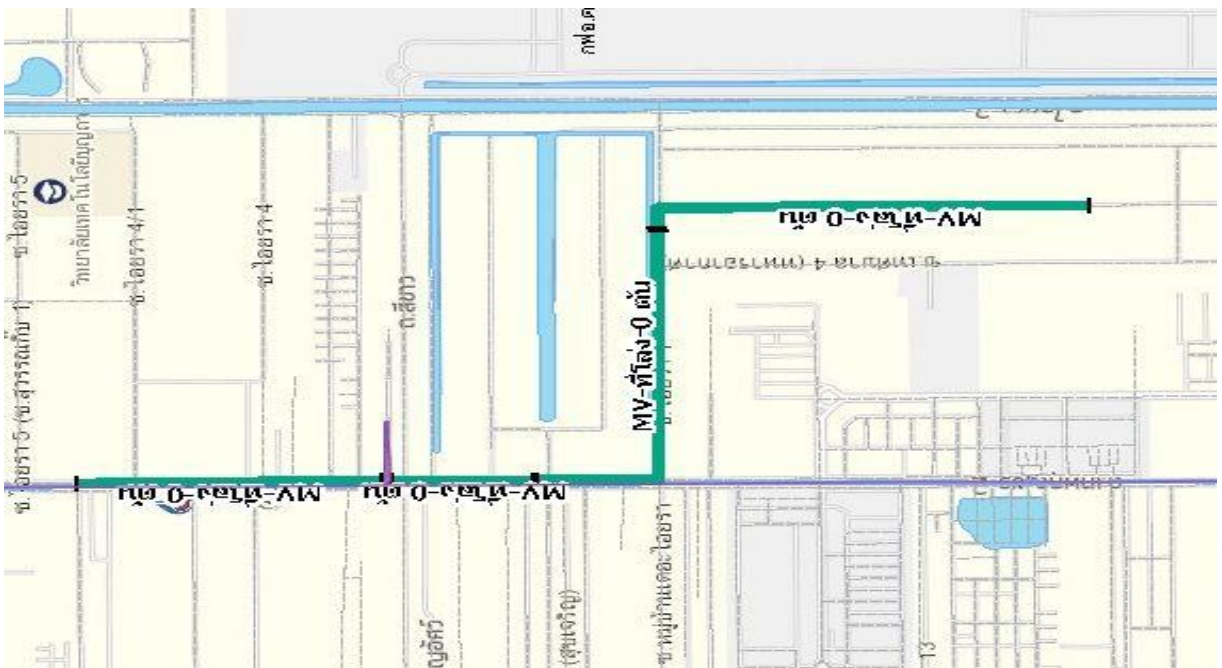
รายการที่ 18 พื้นที่ R สถานีไฟฟ้า.....คลองหนึ่ง.....ฟีดเดอร์.....๓.....บริเวณที่ตัดต้นไม้
.....คลองแอล ๑-๒ สายเหนือ.....หมู่ที่.....ตำบล.....คลองสอง.....อำเภอ.....คลองหลวง.....จังหวัด
.....ปทุมธานี.....

ปริมาณต้นไม้หนาที่บ.....๐.....กม. ปานกลาง.....๐.๖๙๖..... กม. เบาบาง.....๙.๒๔.....
กม. ที่โล่ง.....๔๖.....ต้น

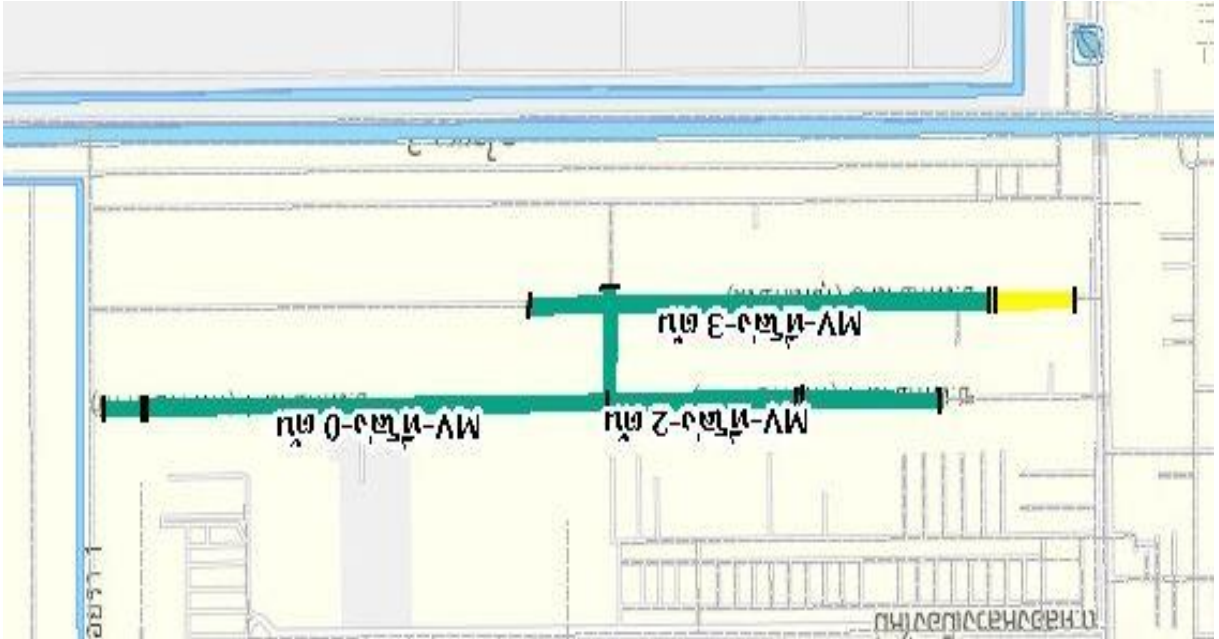


รายการที่ 19 พื้นที่ R สถานีไฟฟ้า.....คลองหนึ่ง.....ฟีดเดอร์.....๔.....บริเวณที่ตัดต้นไม้
หน้าสถานี - ซอยไอยรา ๖ คลองแอล ๑-๒.....หมู่ที่๗ - ๑๓.ตำบล.....คลองสอง.....อำเภอ.....คลองหลวง.....
จังหวัด.....ปทุมธานี.....

ปริมาณต้นไม้หนาที่บ.....๐.....กม. ปานกลาง.....๐..... กม. เบาบาง.....๐.....
กม. ที่โล่ง.....๐.....ต้น



รายการที่ 20 พื้นที่ T สถานีไฟฟ้า...**คลองหนึ่ง**.....ฟีดเดอร์.....**๕**.....บริเวณที่ตัดต้นไม้
.....**บริเวณซอยเทศบาล ๓.๔**.....หมู่ที่...**๗-๘**...ตำบล...**คลองสอง**...อำเภอ...**คลองหลวง**
จังหวัด...**ปทุมธานี**.....
ปริมาณต้นไม้หนาที่บ.....**๐**.....กม. ปานกลาง.....**๐**..... กม. เบบาง.....**๐.๑๘๔**.....
กม. ที่โล่ง.....**๕**.....ต้น



การทำสัญญาซื้อขาย

ผู้ที่ได้รับการคัดเลือกเป็นผู้ชนะการเสนอราคาจะต้องมาลงนามสัญญาให้การไฟฟ้าส่วนภูมิภาค **อำเภอคลองหลวง**... ภายใน ๑๕ วัน นับถัดวันที่ได้รับแจ้ง และจะต้องวางหลักประกันสัญญาเป็นจำนวนเงินเท่ากับร้อยละ ๕ ของวงเงินมูลค่าตามสัญญา โดยให้ใช้หลักประกันอย่างหนึ่งอย่างใด ดังต่อไปนี้

(๑) เงินสด

(๒) เช็คหรือตราพท์ที่ธนาคารเซ็นสั่งจ่าย ซึ่งเป็นเช็คหรือตราพท์ลงวันที่ที่ใช้เช็คหรือตราพท์นั้นชำระต่อเจ้าหน้าที่ในวันทำสัญญา หรือก่อนวันนั้นไม่เกิน ๓ วันทำการ

(๓) หนังสือค้ำประกันของธนาคารภายในประเทศ ตามตัวอย่างที่คณะกรรมการนโยบายกำหนด ดังระบุในข้อ ๑.๔ (๒) หรือจะเป็นหนังสือค้ำประกันอิเล็กทรอนิกส์ตามวิธีการที่กรมบัญชีกลางกำหนด

(๔) หนังสือค้ำประกันของบริษัทเงินทุน หรือบริษัทเงินทุนหลักทรัพย์ที่ได้รับอนุญาตให้ประกอบกิจการเงินทุนเพื่อการพาณิชย์และประกอบธุรกิจค้ำประกันตามประกาศของธนาคารแห่งประเทศไทย ตามรายชื่อบริษัทเงินทุนที่ธนาคารแห่งประเทศไทยแจ้งเวียนให้ทราบ โดยอนุโลมให้ใช้ตามตัวอย่างหนังสือค้ำประกันของธนาคารที่คณะกรรมการนโยบายกำหนด ดังระบุในข้อ ๑.๔ (๒)

(๕) พันธบัตรรัฐบาลไทย

หลักประกันนี้จะคืนให้ โดยไม่มีดอกเบี้ยภายใน ๑๕ วัน นับถัดจากวันที่ผู้รับจ้างพ้นจากข้อผูกพันตามสัญญาซื้อขายแล้ว

หลักประกันนี้จะคืนให้ โดยไม่มีดอกเบี้ย ตามอัตราส่วนของงานจ้างตัดต้นไม้ ซึ่ง การไฟฟ้าส่วนภูมิภาค **อำเภอคลองหลวง**... ได้รับมอบไว้แล้ว

หากหลักประกันเสื่อมค่า ผู้รับจ้างจะต้องนำหลักประกันใหม่มาวางให้การไฟฟ้าส่วนภูมิภาค... **อำเภอคลองหลวง**... ภายใน ๓๐ วัน

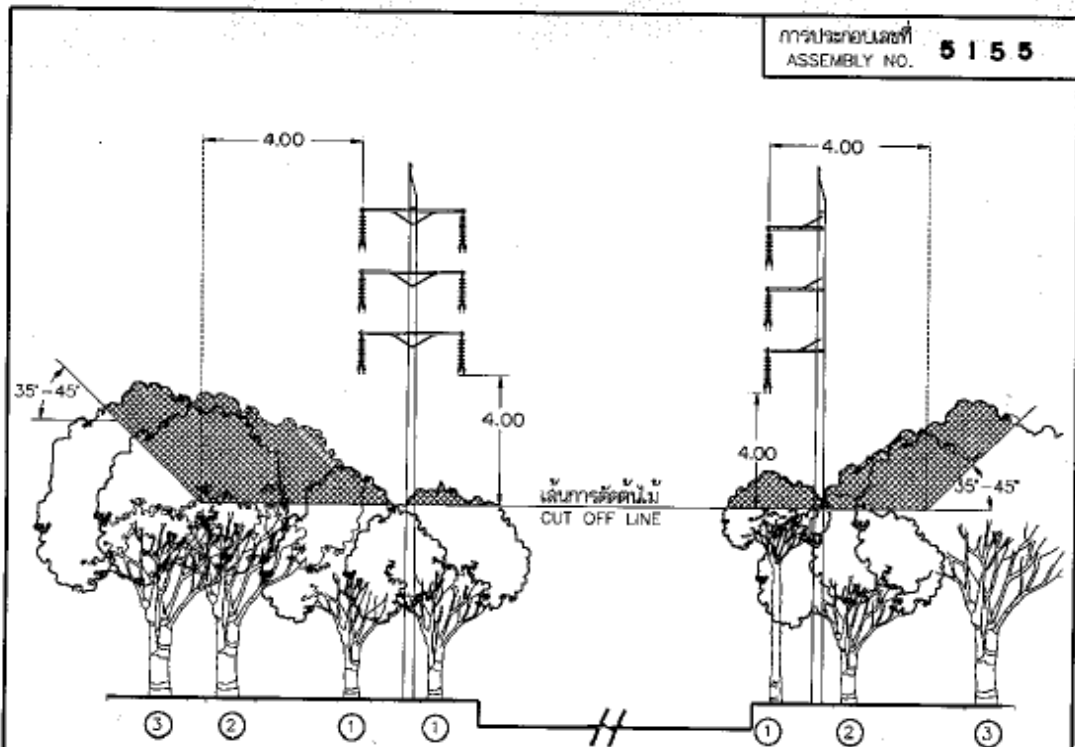
ค่าจ้างและการจ่ายเงิน

การไฟฟ้าส่วนภูมิภาค... **อำเภอคลองหลวง**... จะจ่ายค่าจ้างตัดต้นไม้ให้แก่ผู้เสนอราคาที่ผู้ขายได้ส่งมอบงานตัดต้นไม้ได้ครบถ้วนตามสัญญาจ้าง และเป็นไปตามมาตรฐานที่การไฟฟ้าส่วนภูมิภาคกำหนด โดยที่ การไฟฟ้าส่วนภูมิภาค... **อำเภอคลองหลวง**... ได้ตรวจรับไว้เรียบร้อยแล้ว

อัตราค่าปรับ

๑. กรณีที่ผู้รับจ้างนำงานที่รับจ้างไปจ้างช่วงให้ผู้อื่นทำอีกทอดหนึ่งโดยไม่ได้รับอนุญาตจาก **การไฟฟ้าส่วนภูมิภาคอำเภอคลองหลวง**... จะกำหนดค่าปรับสำหรับการฝ่าฝืนดังกล่าวเป็นจำนวนร้อยละ ๐.๑๐ ของงานจ้างช่วงนั้น
๒. กรณีที่ผู้รับจ้างปฏิบัติผิดสัญญาจ้างนอกเหนือจากข้อ ๑ จะกำหนดค่าปรับเป็นรายวันในอัตราร้อยละ ๐.๐๑ ของราคาค่าจ้าง

แบบมาตรฐานการตัดต้นไม้ของการไฟฟ้าส่วนภูมิภาค



ระยะทางจากสายไฟฟ้า CLEARANCE FROM CONDUCTOR	ระยะทางน้อยสุด (ม.) MINIMUM CLEARANCE IN (m)	หมายเหตุ NOTE
ถึงด้านบนของต้นไม้ TO TOP OF TREE	4.00	ตามตำแหน่งที่ ① และ ② ACCORDING TO POSITION ① & ②
ถึงด้านข้างของต้นไม้ TO SIDE OF TREE	4.00	ตามตำแหน่งที่ ③ ACCORDING TO POSITION ③

หมายเหตุ

กรณีมีระบบอื่นใดไลน์สายส่ง ให้พิจารณาระยะห่าง
การตัดต้นไม้ ตามแบบเลขที่ S02-015/18070
การประกอบเลขที่ 8603) ด้วย

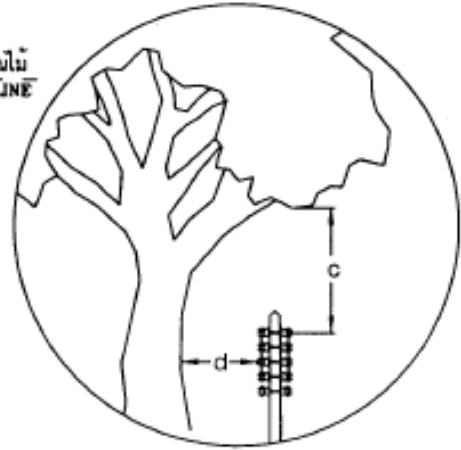
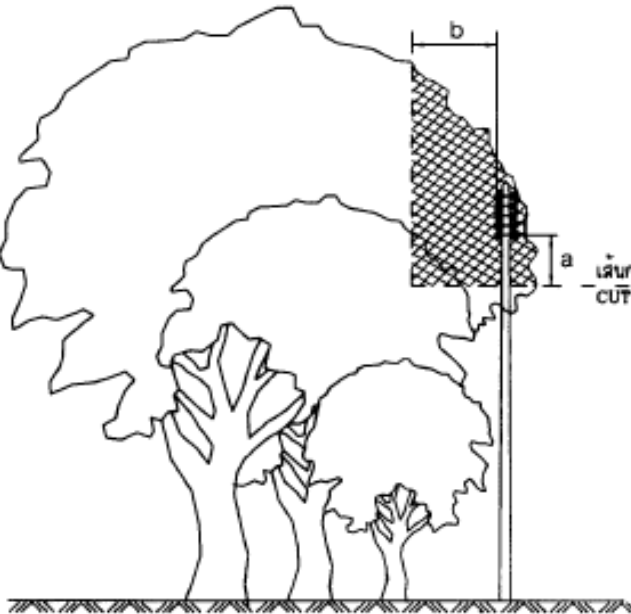
NOTE

IF HAVE OTHER SYSTEMS, UNDER TRANSMISSION LINE,
THE CLEARANCE OF TREE TRIMMING SHALL BE CONSIDERED
ACCORDING TO DWG. NO. S02-015/18070 (ASSEMBLY No. 8603) ALSO.

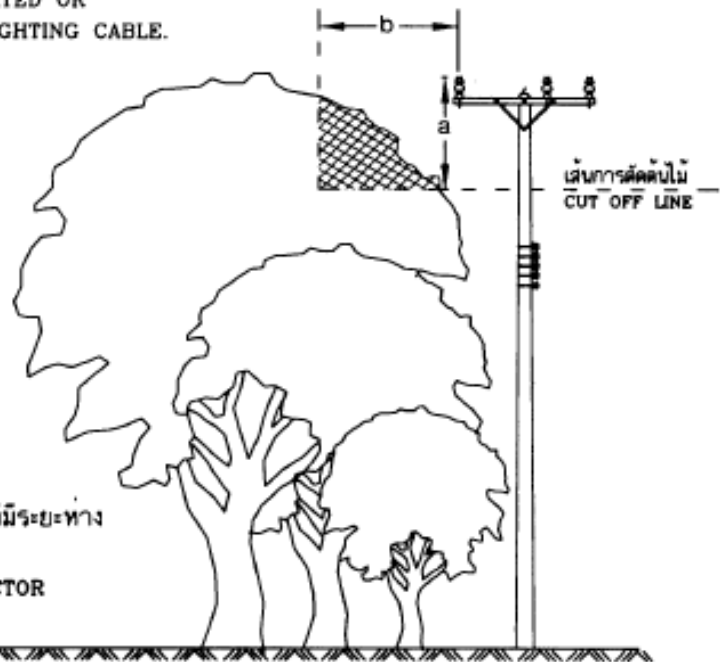
กองวิศวกรรมไฟฟ้าและเครื่องกล ฝ่ายวิศวกรรม	การไฟฟ้าส่วนภูมิภาค	ใช้แทนแบบ ถูกแทนโดยแบบ
ผู้เขียน วิฑูรย์ ชัยเพราะ ผู้สำรวจ วิศวกร <i>[Signature]</i> ผู้ควบคุมงาน ผู้ชำนาญการกอง ผู้ชำนาญการฝ่าย	ผู้ตรวจการ <i>[Signature]</i> / พ.ศ. ๒๕๓๙	เขียนเสร็จวันที่ 8 ก.ค. ๘๙
รองผู้ว่าการ เขตที่ ๑๐	การตัดต้นไม้ สำหรับแนวสายส่ง 115 KV	แก้ไขวันที่ ฉบับเป็น ...ม./ม. มาตราส่วน NOT TO SCALE
	TREE TRIMMING FOR 115 KV LINE	แบบเลขที่ SA1-015/39009 แผ่นที่ 1 ของจำนวน 1 แผ่น

15 ก.ค. 2539

การประกอบเลขที่ 8 6 0 3
ASSEMBLY NO.

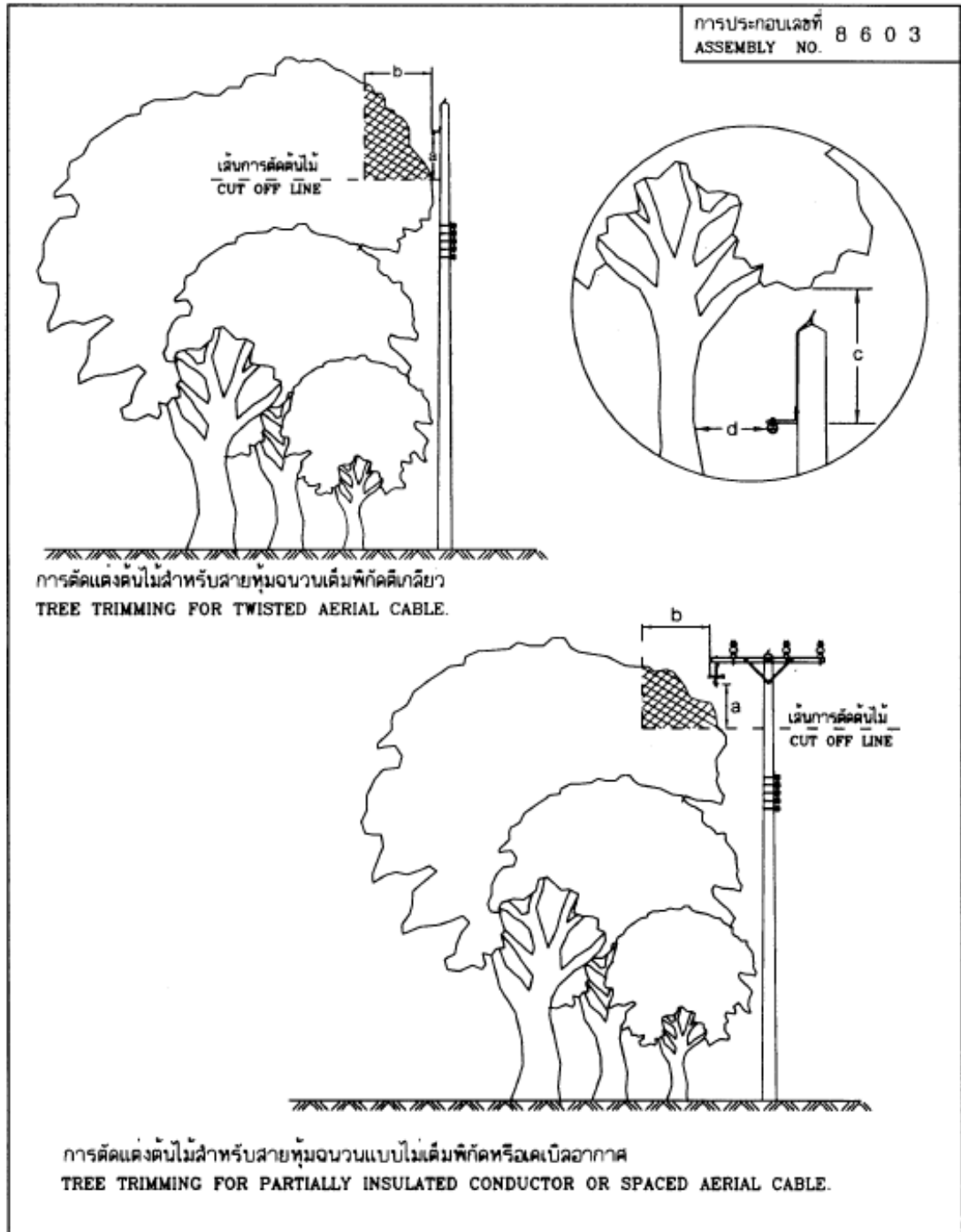


การตัดแต่งต้นไม้สำหรับสายหุ้มฉนวนแรงต่ำ หรือสายพันรวมหลายแกน หรือสายดับไฟถนน
TREE TRIMMING FOR L.V. INSULATED OR MULTIPLEX CABLE OR STREET LIGHTING CABLE.



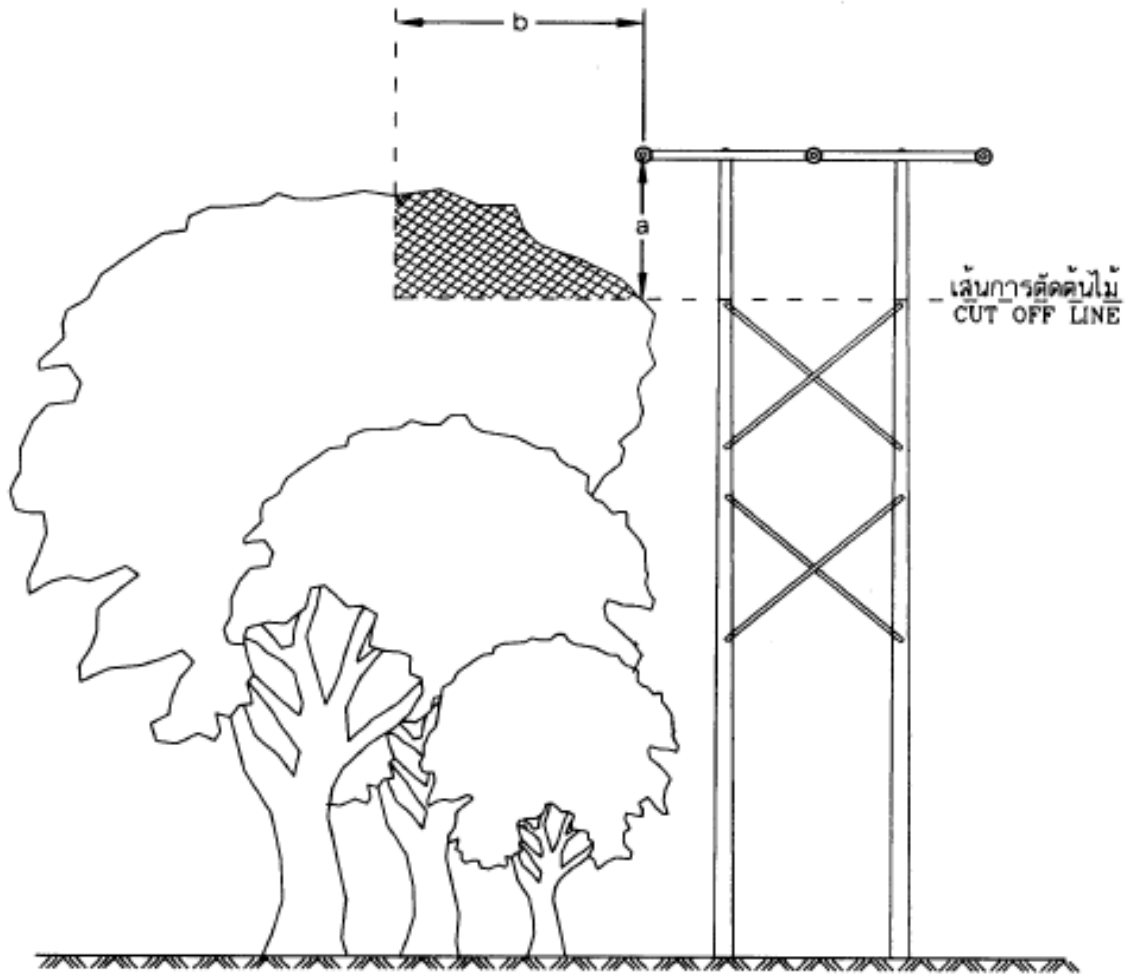
การตัดแต่งต้นไม้สำหรับสายเปลือยแรงสูงที่มีระยะห่างระหว่างเสาน้อยกว่า 100 เมตร
TREE TRIMMING FOR BARE CONDUCTOR WITH LESS THAN A 100 m SPAN

กองมาตรฐานระบบไฟฟ้า ฝ่ายมาตรฐานและความปลอดภัย	การไฟฟ้าส่วนภูมิภาค	ใช้แทนแบบ S92-015/18070 ถูกแทนโดยแบบ
ผู้เขียน <i>[Signature]</i> ผู้สำรวจ	ผู้ว่าการ <i>[Signature]</i> 20.3.2552	เขียนเสร็จวันที่ 11 มี.ค. 2552 แก้ไขวันที่
วิศวกร <i>[Signature]</i> หัวหน้าแผนก <i>[Signature]</i> ผู้อำนวยการกอง <i>[Signature]</i> ผู้อำนวยการฝ่าย <i>[Signature]</i>	การจัดการพฤษชาติที่อยู่ใกล้แนวสายจำหน่าย	มีมติเป็น... มีมติมนตรี..... มาตราส่วน... 1:125.....
รองผู้จัดการฝ่ายวางแผนและ พัฒนาระบบไฟฟ้า <i>[Signature]</i>	VEGETATION MANAGEMENT NEAR DISTRIBUTION LINES	แบบเลขที่ S62-015/52014 แผ่นที่ 1 ของจำนวน 1 แผ่น



กองมาตรฐานระบบไฟฟ้า ฝ่ายมาตรฐานและความปลอดภัย	การไฟฟ้าส่วนภูมิภาค	ไม้แทนแบบ S02-015/18070 ถูกแทนโดยแบบ เขียนเสร็จวันที่ 11 ส.ค. 2552 แก้ไขวันที่ มีดเป็น... มีดสิมเมตร..... มาตรฐาน..... 1:125.....
ผู้เขียน <i>[Signature]</i> ผู้สำรวจ วิศวกร <i>[Signature]</i> หัวหน้าแผนก <i>[Signature]</i> ผู้อำนวยการกอง <i>[Signature]</i> ผู้อำนวยการฝ่าย <i>[Signature]</i>	ผู้ว่าการ <i>[Signature]</i> 20 ส.ค. 2552 การจัดการพฤษชาติที่อยู่ใกล้แนวสายจำหน่าย	แบบเลขที่ SA2-015/52014 แผ่นที่ 2 ของจำนวน 4 แผ่น
รองผู้อำนวยการฝ่ายเทคนิค พัฒนาการ <i>[Signature]</i> 20 ส.ค. 2552	VEGETATION MANAGEMENT NEAR DISTRIBUTION LINES	

การประกอบเลขที่ 8 6 0 3
ASSEMBLY NO.



การตัดแต่งต้นไม้สำหรับสายเบ็ดเดี่ยวแรงสูงที่มีระยะห่างระหว่างเสาตั้งแต่ 100 เมตร ขึ้นไป
TREE TRIMMING FOR H.V. BARE CONDUCTOR WITH SPANS OF 100 m AND ABOVE.

กองมาตรฐานระบบไฟฟ้า ฝ่ายมาตรฐานและความปลอดภัย	การไฟฟ้าส่วนภูมิภาค	ใช้แทนแบบ 902-015/18070 ถูกแทนโดยแบบ
ผู้เขียน ผู้สำรวจ วิศวกร หัวหน้าแผนก ผู้อำนวยการกอง ผู้อำนวยการฝ่าย	ผู้ว่าการ ๐.๘.๖. ๒๕๕๒ การจัดการพฤษชาติที่อยู่ใกล้แนวสายจำหน่าย	เขียนเสร็จวันที่ 11.๘.๖. 2552 แก้มแบบวันที่ มิติเป็น .. มิลลิเมตร มาตรฐานส่วน ... 1:125
รองผู้อำนวยการฝ่ายมาตรฐานระบบไฟฟ้า	VEGETATION MANAGEMENT NEAR DISTRIBUTION LINES	แบบเลขที่ SA2-015/52014 แผ่นที่ 3, ของจำนวน 4 แผ่น

การประกอบเลขที่ 8 6 0 3
ASSEMBLY NO.

ตาราง ระยะห่างระหว่างสายไฟฟ้ากำลังกับพฤษชาติ
TABLE THE CLEARANCE BETWEEN POWER LINE CABLE AND VEGETATION

ระยะห่างจากสายไฟฟ้า CLEARANCE	ระยะห่าง เซนติเมตร RECOMMENDED CLEARANCE IN CM				
	แรงดันต่ำ LOW VOLTAGE (< 1000 V)	ระบบจำหน่ายแรงสูง (22 และ 33 kV) HIGH VOLTAGE DISTRIBUTION SYSTEM (22 AND 33 kV)			
		PIC, SAC OR TAC	A SPAN < 100 m	A SPAN 100-200 m	A SPAN > 200 m
ถึงยอดของต้นไม้ TO TOP OF TREE (a)	90	150	200	250	250
ถึงด้านข้างของต้นไม้ TO SIDE OF TREE (b)	150	150	250	400	500
ถึงปลายกิ่งของต้นไม้ ซึ่งคร่อมสายไฟ TO OVERHANGING LIMBS (c)	150	300	ละเว้น AVOID	ละเว้น AVOID	ละเว้น AVOID
ถึงลำต้น TO MAIN TRUNK (d)	90	120	ละเว้น AVOID	ละเว้น AVOID	ละเว้น AVOID

A = ALL ALUMINIUM CONDUCTOR
PIC = PARTIALLY INSULATED CONDUCTOR
SAC = SPACED AERIAL CABLE
TAC = TWISTED AERIAL CABLE

สายอะลูมิเนียมเปลือย
สายหุ้มฉนวนแบบไม่เต็มพิกัด
สายเคเบิลอากาศ
สายหุ้มฉนวนแบบเต็มพิกัดเกลียว

กองมาตรฐานระบบไฟฟ้า ฝ่ายมาตรฐานและความปลอดภัย	การไฟฟ้าส่วนภูมิภาค	ใช้แทนแบบ S02-015/18070 ถูกแทนโดยแบบ
ผู้เขียน <i>Dtm</i> ผู้สำรวจ	ผู้ว่าการ <i>[Signature]</i> 20 ส.ค. 2552	เขียนเสร็จวันที่ 11 ส.ค. 2552 แก้แบบวันที่
วิศวกร <i>[Signature]</i> หัวหน้าแผนก <i>[Signature]</i> ผู้อำนวยการกอง <i>[Signature]</i> ผู้อำนวยการฝ่าย <i>[Signature]</i>	การจัดการพฤษชาติที่อยู่ใกล้แนวสายจำหน่าย	มิติเป็น... มิลลิเมตร..... มาตราส่วน... 1:125.....
รองผู้จัดการฝ่ายวางแผนและ พัฒนาระบบ <i>[Signature]</i>	VEGETATION MANAGEMENT NEAR DISTRIBUTION LINES	แบบเลขที่ SA2-015/52014 แผ่นที่ 4 ของจำนวน 4 แผ่น

20 ส.ค. 2552